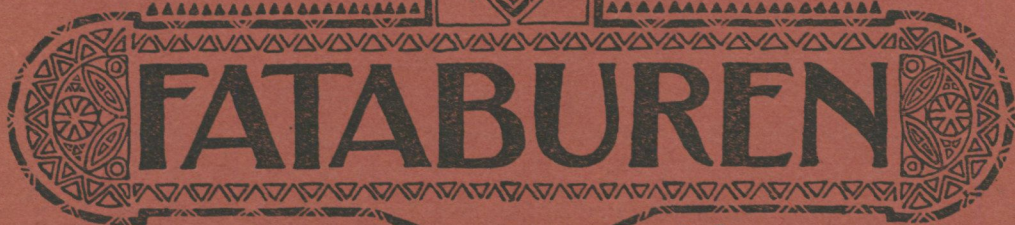




NORDISKA MUSEET



FATABUREN

1909

HÄFT. 2

KULTURHISTORISK TIDSKRIFT

◻◻ · **UTGIFVEN AF** · ◻◻
BERNHARD SALIN
MUSEETS STYRESMAN

Ant. Flentzberg, Offerkällor och trefaldighetskällor	65
Gustaf Hallström, Båtar och båtbyggnad i ryska lappmarken	85
P. G. Wistrand, Åttartal hos Sveriges allmoge	101
Smärre meddelanden: Gunnar Rudberg, Ett seglifvadt grafbruk; Ivar Arwidsson, En laxho i Lagan; D. Ljungdahl, Bastu vid Backa, Väddö, Uppland; Elis Th. Sidenbladh, Konst-ur i Stock- holms Storkyrka; Nordiska Museets tillfälliga utställning af leksaker	109
Litteratur: J. Six, Oud tafellinnen, af G. C—m	125

Gäfvor till Nordiska Museet emottagas med tacksamhet. Från landsorten insändas de under adress Nordiska Museet, Stockholm 7. I Stockholm kunna de inlämnas antingen i museet eller å Skansen, Djurgården. Vid hvarje föremål böra fyndort och gifvarens namn, titel och adress samt i öfrigt hvarje upplysning, som kan lämnas om föremålets historia eller användning, så fullständigt och tydligt som möjligt angifvas.

Fotografer! Fotografier af kulturhistoriskt, etnografiskt och arkeologiskt intresse (byggnader och byggnadsdetaljer, eldstäder, husgeråd, utöfvandet af landtliga sysslor och hemslöjd, idrotter och lekar, forntroföremål o. s. v.) mottagas med tacksamhet af Nordiska Museet.



Författarne äro ensamma ansvariga för sina uppsatsers innehåll. .

Offerkällor och trefaldighetskällor

af

Ant. Flentzberg.

I Selebo härad.

Vid Svenska Fornminnesföreningens möte i Vadstena år 1901 framställde doktor Bernhard Salin en uppmaning att i hembygderna litet hvarstädes skriftligen uppteckna hvad traditionen ännu bevarade angående s. k. »offer- och trefaldighetskällor». Och sannerligen vill man icke nöja sig endast med en anteckning om, hvilka källor såsom sådana varit ansedda, utan också anteckna de föreställningar och plägseder, som med källorna varit förbundna, så är i detta hänseende den elfte timmen nu slagen; ty det nya, »upplysta» släkte, som nu fostras, synes, ledsamt nog, hafva lika litet intresse för historia och sägner som, lyckligt nog, liten läggning för skrock. Fornvännen har således ingen tid att förlora, om han från glömskan vill bevara hvad traditionen kan gömma från längesedan svunna tider.

Det var detta, som föranledde mig att i min hembygd plocka tillhoppa spillrorna af en vidt utbredd och djupt rotad källkult. För att gifva mitt lilla arbete något större värde och ur det samlade materialet möjligen kunna draga några slutsatser, beslöt jag att låta undersökningen först omfatta ett fixt område, och då det härad, som låg mig närmast till hands, *Selebo härad*.

Selebo härad i Gripsholms fögderi af Södermanlands län omfattar socknarna Öfver- och Ytter-Selö (båda tillsammans bildande den stora och bördiga Selaön, en af Mälarens största öar), Aspö, Tore-sund, Kärnbo med Taxinge annex och Öfver-Enhörna med Ytter-

Enhörna annex, hvarförutom häradet geografiskt sedt omsluter Mariefreds stads vidsträckt område, i forna tider utgörande en del af Kärnbo socken samt således från arkeologisk synpunkt tillhörande Selebo härad.

Vid en blick på kartan finna vi genast, att dessa socknar utgöra och i forna tider ännu mera utgjort ett sjöterritorium, ty väster om Kärnbo och Toresund har ögonskenligt förr gått en vattenled från det innersta af Gripsholmsviken, förbi Stora Sundby, genom vassjön Bondkroken, följande Räckstaån, sankmarkerna vid Ärja, den lågländta delen af Åkersslätten och den ännu sanka dalgången fram till Gärsingeholmsviken söder om Strängnäs. — Detta bekräftas ock af följande. På den högsta punkten i denna dalgång, där de dalen omgifvande höjderna närma sig hvarandra och det framdragna järnvägsspåret nu ligger endast omkring 9 meter öfver havets yta, löper öfver dalgången den gamla landsvägen mellan Mariefred och Strängnäs, och platsen heter — *Grundbro*, ehuru ingen *bro* där finnes, och man ej kan tala om en *grund* plats, hvarest icke finnes vatten. Men bådadera hafva visserligen en gång funnits: där har varit sundets grundaste ställe, hvaröfver man byggde en bro — äfven Toresund och Kärnbo hafva utgjort en eller flera af Mälarens många öar. Härigenom förklaras ock den omständigheten, att fordom Ärja socken (nu en del af Åkers socken och Åkers härad) samt delar af Åkers socken och Strängnäs' landsförsamling tillhört Selebo tingslag; dessa sockendelar ligga nu just öster om det lågland, som enligt min mening utgjort förut nämnda sund. Om enhörnasocknarna icke bildat någon ö, utgöra de emellertid ännu en halfö, som till öfver tre fjärdedelar af sin omkrets utgöres af sjöstrand.

Vid meddelandet af de spridda drag, som jag lyckats samla speciellt angående källor, hvilka angifvas såsom offer- eller trefaldighetskällor, vill jag begynna i periferien för att slutligen komma till den trakt, jag anser hafva varit centrum för kulturen i Selebo härad.

Öfver-Enhörna socken äger icke, så vidt jag lyckats utfråga befolkningen, någon offerkälla. Men så var icke heller vägen så särdeles lång till annexförsamlingen *Ytter-Enhörna*, som kan uppvisa åtminstone tvenne dylika källor.

På fastlandet finna vi den s. k. *Mars källa*, belägen i närheten af Gillberga gård, närmare bestämdt söder ut från denna, men nedanför norra slutningen af en skogbevuxen höjd. Källan, som äfven kallas *Gillberga källa*, flyter åt norr. Hon synes dock åtminstone i senare tid icke hafva haft någon synnerlig dragningskraft på befolkningen. Men med anledning af den iakttagelse, som man trott sig göra, att i närheten af de s. k. offer- eller trefaldighetskällorna ofta ett tingsställe varit beläget, så må äfven här den anteckningen göras, att invid Mars källa ligger en kulle med åtskilliga i krets ordnade större stenar, hvilka sannolikt bildat en domarring.

Större anseende har åtminstone på senare tiden en annan källa i dessa socknar haft, en å *Elgön*¹ belägen. — Vid Gripsholmsvikens sydöstra hörn, där Sundsörsviken skjuter in mellan Ytter-Enhörna och Turinge socken, ligger nämnda ö. Den skogklädda ön uppbär en rätt hög, från västra sidan bäst tillgänglig platå, hvars södra del är odlad och helt enkelt kallas Ängen. I sydvästra hörnet af densamma invid en liten kulle rinner upp en källa med välsmakande, friskt vatten, *Skogsängskällan* eller helt enkelt *Ängskällan* kallad. Källan rinner åt norr. Hon är icke nu, men har varit en »trefaldighetskälla», d. v. s. en källa som trefaldighetsaftonen besökts af ortens befolkning, hvilken där ville »dricka hälsa» för det året. Så sent som på 1860-talet anlände då från Enhörna, Turinge och det närliggande Taxinge båtar i mängd. — Mynt hafva hittats i källan, otvifvelaktigt nedlagda såsom offer. Min sagesman är här fru Anna Gustafsson från Väster Ekeby i Kärnbo, förr bosatt å ön.

Vid Näsby, *Taxinge* sockens enda herresäte, flyter en å ut i Mälaren. Om vi följa den uppåt en bit förbi kyrkan, råka vi öster om ån en förtjusande vacker, med stora ekar bevuxen kulle, sådan som jag gärna skulle vilja drömma mig en »offerlund». Vid dess västra fot springer en kraftig källa fram under en större sten. Framspringandet under stenen går rätt åt norr, men böjer den sedan af åt väster och tömmer sitt flöde i ån. Vattnet är järnhaltigt.

Trefaldighetsaftonen besökes källan ännu. Att hon åtminstone såsom hälsokälla ägt ett visst anseende i forna tider, därom vittnar

¹ Namnet *skrifves* Elgön; men de gamla säga allmänt *Algö*.

inskriften på en å platsen rest minnessten. Under en inhuggen kunglig krona måler den följande:

| Åhr 1564 | under thet att änu | hertig Johan af Fineland | sedermera konung Iiaen III | hölls af sin broder | konung Erick XIV | uti fängsligt förvahr | uppå Grypsholms slott | begagnade Johans gemåhl | prinsessan Catharina Jagell. | thenna hälsokälla | som therefter | blef benämld | Drottningekällan. |

I Taxinge finnes ingen känd domarring.

Inom nuvarande *Kärnbo* socken finnes ingen källa af omhandlade slag, men det forna *Kärnbo* saknade icke sin trefaldighetskälla, och det en ganska lifligt besökt sådan, den å nuvarande staden *Mariefreds* s. k. *Norra Skog* belägna *Målartorps källa*, förr kallad *Norrtorps källa*. Om man från staden följer den åt norr gående landsvägen upp för den s. k. *Slottsbrinken*, kommer man snart till lägenheten *Målartorp* på vägens högra sida omkring 2 km. från *Mariefred*. Källan är sedan omkring år 1880 utdikad, men har legat strax nedanför den branta, skogbevuxna *Masängsbackens* norra sluttning samt haft sitt lopp åt norr. Nu springer den fram i ett dike.

Den var starkt järnhaltig samt hade namn både som trefaldighetskälla och kraftig hälsokälla. Före dess ödeläggande var den öfverbyggd med ett brunnshus, uppfördt af stolpresning och bräder under tak af tegel. Huset, som flyttades till annan plats, lägenheten *Fridshäll* strax väster om *Slottsbrinkens* krön, finnes ännu i behåll såsom bod, men företer föga af intresse. Det håller i längd 7,6 meter, i bredd 3,7 m. Fordom lärer det hafva ägt tre fönster, försedda äfven med luckor, ett å hvardera gafveln, det tredje å långsidan midt emot ingången. Den med plank infodrade källan befann sig i det sydvästra hörnet. Enligt uppgift af gamla sockenbor hängde i brunnshuset 3 å 4 taflo, som berättade om, huru namngifna personer återfått sin hälsa vid denna källa — i all sin enkelhet alltså ett slags votivtaflo. Mera anspråkslös, ehuru affattad i svassande ordalag, är den hyllning, som en skribent med blyertspenna tecknat å en af brunnshusets väggar: »Om Sommaren år 1799 . fri . från . bekymmer . muntrad . af naturen . och . ett . gladt . sinne . drack . jag . denna . brunn . i . fyra . veckor.» En annan skrifer en tack-

sam erinring sålunda: »Jag sökte hälsan, jag fann den och for nöjd till mitt hem.» Intressantare är hvad som berättas, att i brunns-
huset förvarades käppar och kryckor, som de helbregdagjorda läm-
nat kvar till minne och tacksamhetsgärd. Om ej annat bidrogo dessa
till att öfva en hypnotisk verkan på inbillningssjuka personer, som
besökte källan. Sådana har det nog varit godt om i alla tider, icke
endast i vår.

Under den period af brunnsdrickningsraseri, som räckte ännu på
1850- och 1860-talet, var det gifvet, att en gammal järn- och hälso-
källa sådan som Målartorps skulle vara lifligt anlitad; men sin stora
dag hade hon trefaldighetsaftonen, då ännu under de senaste åren
af hennes tillvaro platsen kring källan företedde ett folklif såsom vid
en marknad. Gående och åkande kommo från långa håll. Matsäc-
karna öppnades i backslutningarna, kaffe kokades på flerfaldiga stäl-
len i det fria och utminuterades, men hvad ingen försummade
var att dricka hälsa ur källan, och gumman, som öste och vårdade
henne, hade fullt arbete med att den aftonen hämta upp vatten åt
dem alla. För ungdomen, som vid denna tid drack hälsa på trefal-
dighetsaftonen, betydde nog dansen på aftonen uti det löfklädda
brunnshuset eller på planen därutanför mera än själfva drickandet,
hvilket dock var »bra» att iakttaga och icke underläts. Men där
funnos också många, som icke voro så där ljumma, utan varmt tro-
ende, och hvilka man därför fick se sittande vid rännen, ingnidande
fötter och ben med lera samt tvående sig. Somliga nöjde sig icke
ens med detta, utan hämtade upp af vattnet i ämbar till skogen på
Masängsbacken, där de togo sig en tvagning öfver hela kroppen, un-
der det att goda vänner voro till reds att med lakan skydda dem
mot obehöriga blickar. — Detta visar emellertid, att tron på källans
undergörande kraft på trefaldighetsaftonen var ganska starkt rotad
ännu så sent som för några tiotal år sedan.

Ingen domarring är känd i närheten af Målartorp.

Hvarje socken synes om möjligt velat hafva sin trefaldighets-
källa. *Toresund* har haft flera. Den ena är *Löfnäs källa*, belägen några
minuters väg nordväst om Löfnäs ångbåtsbrygga under Härsta gods.
Källan, som är starkt järnhaltig, flyter fram vid foten af en höjd

och i rak ostlig riktning. Dess läge är för öfrigt invid en odlad, lågt belägen äng, ett *fåtal* fot öfver Mälarens vattenstånd.

Denna omständighet gör, att jag icke kan låta iakttagelserna angående denna källas belägenhet och lopp väga på långt när lika mycket som samma omständigheter vid andra källor; ty äfven om, såsom en enhörnabo berättade för mig, å trefaldighetsaftonen »hela båtlasten» af människor kommo dit från det närbelägna Enhörna, så *fanns icke* denna källa vid tiden för källkultens verkliga lifsperiod, så framt denna är en hednisk kultform, eller låg källan åtminstone under Mälarens vattenhöjd; och vid en senare tidpunkt, då man kanske mera tänkte på den *järnhaltiga hälsokällan*, hvaraf man enligt läkares ordination skulle dricka så och så många glas på fastande mage, än på *trefaldighetskällan*, hade man till god del förlorat känsla för hvad som borde vara en nödvändig egenskap för en af sistnämnda klass. Så kunde man t. ex. komma att såsom trefaldighetskälla begagna en, som flöt åt öster, ehuru det eljest — att döma af fakta och efter folks utsago och såsom skall ytterligare framgå af en omständighet från en af Selaöns källor — måste varit ett »*conditio sine qua non*» för en trefaldighetskälla, att hon rinner åt norr.

Vid Löfnäs kläddes källan på trefaldighetsaftonen, och plögade man dansa efter drickningen.

Den andra trefaldighetskällan i Toresund, är den s. k. *Oxhagskällan* i Stor-Enby Oxhage. Hennes vatten är järnhaltigt och hennes lopp i det närmaste nordligt. Förr har hon klädts med blommor och löf, hvarvid särskildt *löfruskor* hafva placerats *i eller vid ränniln*. Angående i källan nedlagda offer har jag icke kunnat erhålla någon upplysning.

Ännu en källa under Stor-Enby har åtminstone något begagnats. Hon är belägen å *Ulleberga* vid foten af en backe, där hon springer fram uti en remna i urberget. Hennes lopp är nu icke fullt nordligt, ehuru det sannolikt varit så, men blifvit rubbadt genom jordlagrets tydliga undanschaktande. Denna källa har ingen järnsmak. — Några minuters väg från denna ligger Sundby gästgifvaregård, fordom en af tingsplatserna i Selebo härad.

Från *Aspö* plägade folket trefaldighetsaftonen i stora skaror fara öfver till Svingarns ryktbara källa i Uppland; men de, som icke kunde detta, nöjde sig med trefaldighetskällorna där hemma. Dessa voro två. Den ena, *Svinhagskällan*, belägen i en skog nära Lagnö. Hon rinner norrut och är mycket järnhaltig. Man måste dricka ur henne före solnedgången. Omkring 1850-talet gjorde ungdomen detta såsom ett nöje; men »tron» var redan då i stort sedt borta.

På min fråga, om någon domarring fanns i närheten af källan, svarades, att man ej med visshet kände någon sådan å *Aspö*. Men mellan den bekanta Gislestenen och kyrkan, omkring $\frac{1}{8}$ mil från *Svinhagskällan*, låg en plats benämnd *Staffnäs*, utgörande udden af en ås, till hvars fot vattnet förr nått upp. Tillförene har den varit bevuxen med väldiga ekar. En hel del stora stenar finnas där, hvilka min sagesman ansåg ganska sannolikt fordom hafva varit ordnade till en domarring. *Staffnäs* har med visshet varit en straffplats; sägnen förtäljer ännu därom, och man menar, att där spökar på hvarje-handa sätt.

I samband med berättelsen om denna källa nämndes, att det i allmänhet icke ansågs vara bra att gå dit om kvällarna, emedan man då kunde råka illa ut för *Svinhagsråna*, som uppehöllo sig där-omkring. Särskildt hade man att frukta *Svinhagspojken*, en gast som sprang omkring och räck i grindar och skrek åt de vägfärande. Han skulle varit son till en piga, som mördat sitt barn och förmodligen gjort det just på det stället. — Antagligen är denna sägen om en gast, som håller till vid källan, endast något sekundärt och tillfälligtvis satt i samband med källan, emedan jag icke på annat ställe hört någon dylik berättelse. — För den händelse att på andra håll dylika föreställningar förbindas med trefaldighetskällor, kan det möjligtvis vara något att beakta, och har jag därför här infört anteckningen.

Den andra källan på *Aspö* är den numera igenlagda *Bådarkällan* med hårdt, järnhaltigt vatten vid *Bådarns Norräng*. Den har ock flutit åt norr.

Min sagesman för *Aspö* är friherre Herman Wrangel å *Säby*. Eljest har författaren i de flesta fall gjort iakttagelser och anteckningar på stället.

Slutligen komma vi till *Selaön*, som äger icke mindre än fyra trefaldighetskällor, två i hvardera socknen.

I *Öfver-Selö* märka vi *Ekeby* eller *Ekebyviks källa* vid ångbåtsstationen med samma namn vid sydligaste spetsen af den på öns norra sida inskjutande viken. Källan, som äger järnhaltigt vatten och rinner åt nordväst, anses såsom hälsokälla och trefaldighetskälla; men gäller om densamma i ännu högre grad hvad som sagts om Löfnäs källa. Hon ligger nämligen nästan i jämnhöjd med Mälarens vattenyta.

Vid torpet *Kölarn* (uttalas så af folket, men står *Kölan* å Generalstabens karta) under *Nursa* i *Öfver-Selö* ligger den järnhaltiga, åt norr rinnande *Kölarkällan*, som besökes heliga trefaldighetsaftonen.

Vid södra sidan af vägen mellan *Ytter-Selö* kyrka och *Mälsåker* ligger en liten bit öster om prästgården *Viggeby* en densamma tillhörande stuga samt i skogen bakom stugan, omkring 15 meter från landsvägen, midt i oländig, stenig och bärgig mark *Viggeby källa*. Hon springer fram ur en med jord höljd klippa och flyter åt norr. Smaken är ren. Någon domarring lär icke finnas på närmare håll än i *Tuna* mellangårds hage, omkring 1 km. aflägsen.

Trefaldighetsaftonen sopar man vägen samt krattar, sopar och gör fint omkring själfva källan, hvartill hör att man sätter *löfruskor* uti en- och tallbuskarna däromkring. Till firningen vid denna liksom de flesta källor hör åtminstone numera, att spelmannen in finner sig, hvarefter följa lekar och dans i närheten af källan eller å en loge. — Många sjuka och svaga vänta ännu på trefaldighetsaftonen för att få hälsa och krafter, och tycka de verkligen, att de genom drickandet blifva bättre.

Vid flera tillfällen har jag frågat allmogen, huru det kommer till, att den eller den källan är så där hälsobringande, och har jag alltid fått till svar, att den är en hälsokälla, *emedan* den rinner åt norr. Detta är en för de allra flesta medveten omständighet med dylika källor.

En särdeles intressant omständighet är, att den vid *St Olofs* bro i närheten af socknens åt *St Olof* helgade kyrka belägna källan, som rinner åt söder, icke är någon trefaldighetskälla, men väl den

nyssnämnda, längre bort från kyrkan, i oländig mark belägna. Detta är ingen tillfällighet. Förklaringen är denna: *en trefaldighetskälla måste rinna åt norr*. Det var en annan makt, som här var starkare än själfva St Olof, ehuru vi förstå, att prästen vid St Olofkyrkan nog gjorde hvad han kunde för att få sina församlingsbor bort från den hedniska styggelsen; ty att han måste anse den såsom sådan kunna vi lära oss om ej af annat så af aktstyckena, som röra vidskepelsen vid Svingarns källa.

På andra sidan om socknens kyrka, ehuru icke så besvärande nära som vid Viggeby, utan på gränsen inemot Öfver-Selö, ligger socknens, ja, väl hela Selebo härads, märkligaste källa, *Fröjdeborgs källa*. Hon är belägen strax öster om en gammal färdväg, den öfver väldiga backar från Stallarholmen norrut dragande Åsavägen, och närmare bestämdt nordost om den s. k. Pummerbacken (Pommerbacken) med sin Pummerkvarn å Mervalla mark. På andra sidan om landsvägen ligger backstugan Johannislund, där en gumma bor, som i många år vårdat källan.

Källan springer fram ur jorden nedanför en höjd, och folket sade, att hon rann »mot norr». Nu kallar folket henne Fröjdeborgs källa (äfven Fröjdenborgs, Fröjdenbergs eller Fröjdebergs).

Ännu kunna 200 à 300 personer trefaldighetsaftonen samlas för att dricka ur henne, ehuru en hel del, och väl de flesta numera, såsom en sade mig, »dricker för snea skor», d. v. s. för ro skull, utan att mera tro på källans hälsobringande inflytande på kroppen än dess helande verkan på de gamla stöflarna. Seden att dricka för hälsan på denna afton sitter dock ännu i. Men hvad som nu är mera viktigt äro dansen och glädjen i det fria den kvällen; den är en ungdomens dag.

I midten af 1800-talet var det annorlunda. Både äldre och yngre infunno sig då. Och man har sagt mig, att man drack och tvådde sig, men därjämte tog hem något vatten för att däri tvätta sig eller för att gifva åt sådana, som ej kunnat komma. Fordom kläddes också källan på det viset, att granris lades omkring henne och *löfruskor sattes i ränniln*. Drickningen och tvagningen borde ske i »sol-

gången» d. v. s. solnedgången. Några uppgifter om offer i källan har jag ej kunnat erhålla.

Jag begagnade nyss det uttrycket om källan: »och folket sade, att hon rann *mot norr*». Men i själfva verket gör hon det icke, utan rinner mot öster, ehuru folket säger: »hon rinner åt norr». Saken är nog den, att folkets instinktiva uppfattning säger det, att en äkta trefaldighetskälla *måste* rinna åt norr, och därför har man icke kunnat tänka sig annat, än att norr här måste ligga åt det håll, dit källan rinner. Men med all sannolikhet har hon en gång haft sitt lopp mot nämnda väderstreck: hon har sannolikt förr sprungit fram ur jorden litet längre ned på sluttningen, där nu ränniln bryter af mot norr. Men för att under alla väderleksförhållanden erhålla ett från leran rent vatten har man för visso försökt att ett litet stycke ofvan den ursprungliga källöppningen taga upp en ny strax nedanför berget. Man lyckades, och så fick källan ett olika lopp mot tillförene.

Nu nämnda källa ligger midt ibland en mängd fasta forn-lämningar, och det märkliga är, att namnet *Fröjdeborg* förbindes med flera ibland dem. Så hafva vi främst att bemärka *Fröjdeborgs hage*, hvilket namn tillägges i första rummet den nu med barrträd bevoxna, mellan landsvägen och källan belägna backen, å hvars platå ungdomen nu tråder dansen på trefaldighetsaftonen. — Men *Fröjdeborgs hage* sträcker sig längre norr ut, ehuru den genom en nu särskildt afstängd odling skurits i två hälfter. Inom den norra af dessa och synliga från landsvägen ligga till höger först *Fröjdeborgs kyrka* och litet längre fram *Fröjdeborgs kulle*. Den förstnämnda är ett röse af i det hela taget rund form med 12 å 13 m. diameter. En närmare undersökning skulle kunna konstatera, om ytterlinjen verkligen är rund eller kanske snarare en polygon, i så fall ett minnesmärke af ovanlig art. Röset, som *icke* har någon *kullerform*, utgöres af ungefär lika stora stenar af omkring dubbel mansbörda. Bemärkas må, att detta är det enda uppenbara röset i denna hage. Öfriga grafvar, så vidt nu detta också är en graf, förete formen af jordkullar, eller möjligen med jord täckta rösen. — Några få barrträd hafva vuxit upp bland stenarna.

Fröjdeborgs kulle är en ovanligt pryddig, nästan cirkelrund grafhög af omkring 56 m. diameter. Högen är nu klädd af vackra, jämnt växande barrträd och omgifven af en betesslätt, på hvilken här och där höja sig mindre grafkullar, en drott omgifven af sina hirdmän. Jordfyllningen består af sand och mylla. I kullens midt finnes en rund grop. (Johanneslundsgumman berättade, att den före 1848 blifvit undersökt af några »lärda män».)

I vår omskrifna hage finnes också en runsten, som enligt somligt folks tro skall vara »lagd öfver fröken Fröjdeborg». Källgumman hade hört, att den skulle vara rest öfver en »storseglare».

Jag har anført alla dessa drag för att visa, hvilket dominerande inflytande namnet Fröjdeborg äger på denna plats.

Den vackraste fornlämningen är emellertid den omkring tusen steg från källan belägna »Åsa domarring». Att bemärka är, huru som detta fornminne af folket allmänt kallas så, änskönt det icke är en domarring i vanlig mening utan en s. k. *skeppssättning*. Men namnet gömmer måhända det faktum, att tingsförhandlingarna verkligen förts på den platsen.

Åt motsatts håll från källan ligger Brunnsbergs hage, hvilken enligt sägen varit en straffplats.

Svingarns källa.

I den nuvarande traditionen angående offer- och trefaldighetskällorna samt i samband därmed stående plägseder finnes för visso en hel del tillsatser från nyare tid. För ett klarare bedömande af hithörande omständigheter skulle naturligtvis vara af stor betydelse, om man uti kyrkoarkiv eller andra gamla handlingar kunde framleta äldre skildringar af ögonvittnen. Om denna uppsats kunde bidra till att i vidsträcktare mån fästa uppmärksamheten vid dylika anteckningar, vore mycket därmed vunnet.

Angående källorna i Selebo härad har jag icke haft några sådana aktstycken att framlägga. Däremot finnas åtskilliga dylika beträffande en annan icke så långt därifrån belägen, ehuru i ett annat landskap, nämligen *Svingarns källa* i närheten af norra Mälar-

stranden, närmare bestämdt i Svingarns socken, Åsunda härad och Uppsala län. Alldenstund denna icke blott är en af vårt lands mest ryktbara offerkällor, utan flitigt besökts äfven af befolkningen i Selebo härad samt genom sin dominerande plats bland afhandlade källor i



Fig. 1. Svingarns källa.
Ur Suecia antiqua et hodierna.

denna bygd öfvat inflytande på föreställningar och plägseder vid dessa, är det så mycket lämpligare att till belysning af ämnet framdraga dokument, som röra just den källan.

Det lämpar sig då att begynna med följande citat ur »Rannsakingar om antiqviteterna 1667—1684»,¹ del 1: »Lijtet ifrån Svingarns kyrckia på södra sijdan, är belägen een kiälla, som dhe gamble hafwa kallat den helige korskiällan, hwarest många krankachtige Menniskior, af Watnetz drickande och tvående, berättas, i forna

¹ Handskrift i Kungl. Biblioteket.

tijdher, fått sin hälsa igen, derföre och dhenne kiälla icke allenast i Sverige, uthan och på andre Uthrijkes Orther, säges wara mycket renomerat och i kyrkian een stoor i hålig Offerstock, efter Wäthsäk Maner giordh, med Läck på och 4^{ra} Låås före, runt omkring medh stoort Järnbeslagh skodd, som förr säges lägat widh kiällan, hwar uthi dhe helbregdade blefne Personer hafwa sitt tack-offer gifwit, och en koppar skopa om 1 stoopmått stoor, medh Rune bookstäfwer opp omkring skrefwen, berättas fordom warit medh Järnkeedh fästet widh kiällan och folcket medh dhen waten der drucket, hwilcken skopa nu är på Huusby gårdh». ¹

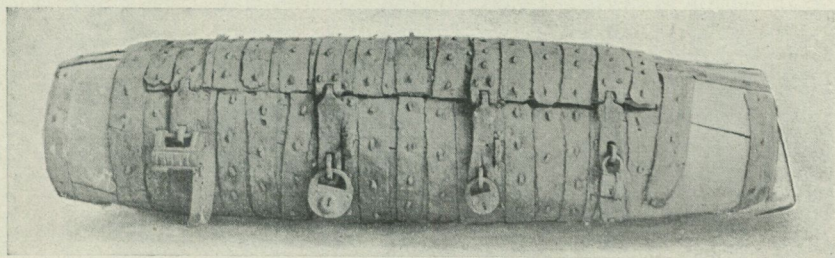


Fig. 2. Offerstock

från Svingarns kyrka. Statens Historiska Museum.

Om den här omtalade kopparskopan med runinskrift vandrat all världens väg, ganska sannolikt förstörd af ifrare mot vantron, emedan hon ju bar trollrunor, så finnes dock ännu offerstocken i förvar, och därtill mycket sorgfälligt — i Statens Historiska Museum, se fig. 2. Den ägde ingenting som påminte hvarken om katolicism eller heden- dom; till brännvirke kunde den väl duga, men de kolossala järnbältena, fästade med lika bastanta spikar, gjorde arbetet med dess sönderklyfning allt för drygt — därför fick den åldriga pjäsen vara i be- håll. Och om den blef bortforsiad från källan, där man velat undan- skaffa allt, som stått i samband med den vidskepliga källkulten, så fick den gamla stocken i stället tak öfver hufvudet i själfva kyrkan, där den sannolikt fick göra liknande tjänst som tillföre, låt vara att den blef mycket fattigare på sin nya plats; ty kollekterna i kyrkan flöto nog icke med så rikligt flöde som offren vid källan.

¹ Bär numera namnet Ingeborg.

Hvad som synes tala för en sådan användning är, att de två ursprungliga öppningarna för offrens mottagande med respektive 18 och 20 cm. längd, sålunda lämpade äfven för ganska försvarliga »plåtar», förstängts genom nya järnbands samt på inre sidan en plåtremas anbringande, på det att man icke med »långa», smala fingrar eller andra olofliga hjälpmedel skulle upphämta af skatterna. På samma gång har man dock gjort en liten inskärning i ena bandet för att kunna släppa ned »håfslantarna».

Kistan kallas i det anförda dokumentet »offerstock» och gör skäl för namnet, emedan hon helt enkelt är en på undre sidan planhuggen, mot ändarna något afsmalnande men sedan tvärskuren *stock* af ek, 2,40 m. lång, hvilken sedan gjorts »i hålig» samt försetts med ett bastant lock af ek. Fyra af banden, som äro gröfre smidda än de öfriga, utgöra tillika gångjärn. — Kistan stänges af fyra lås, under det att en kyrkokista sedan gammalt bör hafva tre, hvartill pastor och de två kyrkovärdarna hafva hvar sin nyckel. Har månne den fjärde nyckeln här omhänderhafts af den, som vaktade källan och genom att öppna sitt lås och slå upp ett öfverslag (på samma gång gångjärn) gjorde det möjligt att nedlägga offergåfvorna? Eller också gifves en annan förklaring angående den omsorgsfulla stängningen af denna ofta välförsedda kista. En med ett lås bunden järnstång har antagligen löpt igenom de fyra i samma plan sittande märklorna, hvilket antagande stödes däraf, att märklan längst åt höger i olikhet med de öfriga har en cirkelrund, trång öppning, som ej tillåter stångens »hinder» att dragas därigenom. För de två andra låsen finnas märklar i ett lägre plan, ehuru öfverslagen till dem nu äro borta.

Uppgifterna i »Rannsakningarna» kompletteras emellertid och få klarare belysning genom ett aktstycke af något äldre datum, ett Uppsala domkapitels protokoll af den 20 september 1643. Archiepiscopus själf, Laurentius Paulinus Gothus, var vid sammanträdet närvarande, då »Dn Haraldus Præpositus j Tillinge¹ inkallades, och blef tilltaladt:

¹ Moderförsamling till Svingarn.

— — För thett grofwa afguderij som bedrieffwes om natten emot H. Trefaldighetz söndagh wijd Swijngarns källa, uthi hans församling. R^{diss} Dn. Archps sade sikh till förrenne hafwa hört ther om, men nu nyligen intet, uthan man hafwer meent thett nu wara fördepadt och förhindradt. Men så förnimmer man j detta åhret att ther hafwa waridt myckit fleere, än till förenne, somblighe hafwa kledt af sikh och kastadt sikh j kellan och tumladt sikh, somblighe hafwa gångit up j skoghen, bärandes watn j embar och byttor etc. och twagit sikh, somblighe hafwa kastadt j källan ringar, somblighe enekors, somblighe penningar etc. Hwilket, emedan thett ingalunda står till att lijda, hafwer Welb. Herrens Präst på Haga gård waridt tijtt, och predikadt heftigt för them, och] underwijste them huru grufweligen dhe försogho sikh ther uthinnan att the så uppenbarligen tiente diefwulen etc. Men Pastor loci hafwer derom ingen åhogha, uthan tijgher stilla, och låther så blifwa. Intet hade sade han något der om in visitatione, intet heller ligger han ännu der om, så seer man hurudana trohet hos honom finnes. Wore han någon rettsinnigh siälesörjare, så skulle han sökja Assistentz hos högga öfwerheten, och sina förmän, wisserligen läthe öfwerheten igenom sine tienare och befaldningzmän sådant förwägra.

Dn. Haraldus svarade och sade: Om än H. K. M^{tt} gofwo tijo brief der om på lijfzstraff tillgörande, kan thett ändoch intet blifwa afskaffadt och förtagit. H. Exc^{ta} Rijkz Cancellarius war der sielf och sågh henne, medh många andre nobilibus, och bekende wara omöyeligit thet emot så många menniskjor afskaffa. Eljest och war saligh hos Gudh Dct Kenicius fordom Archiepiscopus samt Reverend Dct Lenæus ther och sågho henne, och altså hade jagh intet annadt kunna tenkja, än thett skulle wara allom witterligit, derföre hafwer jagh intet taladt der om. Söndagen Trinit. war jagh ther och predikade, och förmante them afstå ther medh.

Item sade Dn. Haraldus sikh hafwa en book, som heeter Nomina beatorum defunctorum, hwaruthinnan the som för halfftannadt tusende åhr sedan hafwa ther waridt ifrån Anglien etc. etc. etc. och af theras Collation, är kyrckjan bygd.

Dn. Haraldus anklagas jämväl för tre andra förseelser.

Fortsättningen af protokollet innehåller, att ärkebiskopen icke ville hysa något agg till Dom. Haraldus, hvilken icke i någon måtto skulle blifva »Degraderadt»; ty blef han denna gång »Condoradt[?], dock med den Condition, att han »härefter gör sitt ämbete med större allvar, än hertill skedt är, hvarom annat spörjes, kan han intet undra, att man något gör till saken, och sätter en annan Præpositum.»

Boken, Nomina beatorum defunctorum, skulle han sända till konsistorium och skrifva till höga öfverheten om assistens att afguderiet kunde blifva »aboleradt».

»Afguderiet vid Svingarn» och dylika tilldragelser på annat håll föranledde utfärdandet i november samma år af ett kungl. bref till samtliga domkapitel i riket, uttryckande H. M:ts misshag öfver, att de, »som sådant bruka eller eljest med trulldom och signeri omgås, icke blifva som sig billigt borde antastade af dem som vederbör och för rätta förda». — Kungabrevet är själfklart en följd af Axel Oxenstjernas besök i Svingarn.

De medel, kyrkan utom predikan emot denna vidskepelse tillgrip, voro att sätta utöfvarena däraf i »stocken» för kyrkodörren samt att utesluta dem från sakramenten. Så vittnar åtminstone ett domkapitlets i Uppsala protokoll af den 10 juli 1644.

Bland uppgifter från aflägsnare tid om denna källa må icke heller förbigås ärkebiskop Laurenti Petri bref till biskop Olavus Nicolai i Strängnäs af den 5 augusti 1568. Ärkebiskopen angriper i denna skrifvelse ej blott den vid Eskils källa vid Strängnäs utöfvade källkulten utan nämner ock åtskilliga andra kultkällor, däribland Svingarns »Thet är väl intet uthan — —, at icke mycket sådant vidskeppeligit afguderi mångstedes vidh källorne i Riket föröfves, såsom vidh Swinnegarns källa här i Upland, therest the som oftast mycken penning uphemte, som varder thit lagdt medh mycken ceremonie, af them, som resa lång vägh — —»¹

Vi finna således, att penningoffer till källorna vankades i rikt mått redan under medeltiden, och ej minst till källan i Svingarn.

Den landtliche D. Haraldus, som icke anlidade »höga öfverhetens assistents», utan endast predikade så godt han förstod, visade sig

¹ Scriptores rerum svecic. D. 2, 1828, s. 404.

här i själfva verket vara en bättre kännare af människosinnet än själfva Rikscancellarius och Archiepiscopus i spetsen för sitt kapitel. — Att den »höga öfverheten» med sin polismakt, ja, icke ens genom sättandet i stock eller exkommunikationen förmådde »abolera» afguderiet bevisas bäst af hvad jag nu går att berätta.

Äfven om den af magien signade skopan och andra föremål, hvarvid vantron fästade sig, aflägsnats, så var källan fortfarande kvar, och kring den frodades vidskepelsen ännu efter både ett och två hundra år.

Ägarena af Husby gård, å hvilken källan var belägen, rönte naturligtvis åtskilligt obehag och ohägn af den väldiga folksamlingen på trefaldighetsaftonen. Från dem gjordes därför vid flera tillfällen kraftiga försök att få oväsendet aflägsnadt. En bland dessa, en assessor Frunk, hänvände sig på 1830-talet upprepade gånger till myndigheterna för att få källan igentäppt och förstörd, hvarvid han anförde både religiösa och privaträttsliga skäl för sin anhållan. Denna ledde dock icke till af honom åsyftadt mål, men gaf anledning till en för oss intressant utredning af myndigheterna. — Genom landshöfdingämbetet få vi så veta, att källan trefaldighetsaftonen 1832 besökts af »några tusende personer», samt att Frunk året förut försökt igenstena henne, men utan resultat. Om så åter skulle ske, hade man att befara våldsamerheter å menighetens sida — menar nämnda ämbete. — Af större intresse är naturligtvis det yttrande, *Vitterhets-, Historie- och Antikvitetsakademien* på landshöfdingämbetets begäran afgaf om, huruvida källan såsom historiskt minnesmärke borde bibehållas. Den undersökning, som från detta håll företogs, gaf följande vid handen:

att »Svingarns, äfven så kallade Svinegårds, samt St Sigfrids och Heliga Kors källa, varit ryktbar redan under katolska tiden»;

att »därstädes från samma tid ett upprest ovanligen stort Crusifix af trä, äfven efter Reformationen, kvarstått till den 23 jan. 1544»;

att »det är uppgifvet», att denna källa »i Påfvedömet skulle årligen vid korsmessetiden¹ blifvit besökt af mångom, äfven från fjär-

¹ Den 3 maj.

ran land, hvilka besökande där gjorde stora offer och gåfvor, så att Svingarns kyrka skall blifvit därför uppförd»;

att offerstocken ännu år 1741 där uppvisades;

att källan en gång »år 1608, enligt grefvinnan af Haga, Fru Cecilias befallning blifvit igenfyld, men följande dagen befunnits från den hopstaplade stenen fullkomligen befriad och åter rensad»;

att samma källa i en år 1650 utgifven och år 1726 af en häfda-tecknare utomlands omtryckt beskrifning öfver Sverige nämnes i ordningen den andra bland Upplands 3:ne namnkunniga källor; samt

att en teckning däröfver upptages i grefve Dahlbergs inom- och utomlands bekanta verk »Suecia Antiqua et Hodierna». — Af dessa skäl ansåg akademien, att källan borde bibehållas.¹ En ledamot, professor Berzelius, var af annan mening, som han i ett särskildt, skriftligt anförande motiverar. Därur må endast antecknas hans utsago, att källans vatten enligt allmogens vidskepliga föreställning »under en viss natt af året» förmådde bota flerahanda sjukdomar.

Det befintliga konceptet till akademiens protokoll anför enligt Messenius,² att det stora och märkeliga krucifix, som under den katolska tiden upprests vid källan — kanske för att ersätta någon hednisk bild därstädes eller i hvarje fall för att gifva den hedniska under- och offerkällan en kristlig karaktär samt stämma till liflig offervillighet — att detta krucifix blifvit på föranstaltande af ärkebiskopen fördt till Uppsala och där brändt. — Domkapitelsprotokollet af 1643 och den Frunkska proceduren omkring 200 år därefter visa, med hvilken effekt dylika medel verka.

Ännu så sent som omkring 1840 företedde lifvet omkring källan en trefaldighetsafton följande utseende. Ett ögonvittne, en kvinna, berättade sålunda för mig. På den stora ängen invid källan böljade en människoskara på flera tusen personer, och där sågos vagn vid vagn, häst vid häst, stånd vid stånd å ömse sidor om platsen närmast källan. Musik och dans saknades icke heller. Allt liknade en stor marknad. — På bägge sidor om källans rännil voro *löfruskor*

¹ Se K. Vitterh. Hist. och Antiquitets Akademiens protokoll den 2 maj 1832. § 101.

² Scandia, lib. XV: 114.

parvis placerade, och hon trodde omkring sex par. En karaktäristisk likhet med klädseln vid till exempel Fröjdeborgs källa.

I solgången skulle man begagna sig af källans underbara kraft. Alla skulle dricka af dess vatten; men man fick också bevittna, huru karlar, som voro krymplingar eller sjuka, klädde af sig alldeles nakna, kröpo ned och lade sig i ränniln, där löfruskorna stodo, insmorde sig med leran, vältrade sig i vattnet och tvådde sig, hvilket såväl de själfva som det omgifvande folket funno helt naturligt. Alltså samma tillvägagångssätt som för 200 år sedan. — Några kvinnor synas dock icke vid denna senare tidpunkt hafva på detta sätt badat sig. Antagligen använde de det vatten och lera, som hämtades upp från platsen.

En annan gammal kvinna berättade mig följande »under», och var hennes uppfattning, att detsamma upprepades hvarje år. Kl. omkring 11 f. m. hade hon besökt källan, då hon sett, att den »började bli litet våt; på kvällen å trefaldighetsaftonen gaf hon rikligt». Den förklaring hon gaf af detta fenomen var, att källan behöfde hvila sig och spara, enär hon på kvällen skulle dela med sig åt hundratals människor. — Det märkeliga besöket skulle skett för omkring 40 år sedan.

En liknande berättelse hörde jag i sommar af en åttioåring i Ytter-Enhörna, hvilken någon gång mellan åren 1854 och 1860 besökt samma källa för att blifva botad från allmänt svaghetstillstånd. Då hon på eftermiddagen anlände, var källan »nästan torr»; men »när de begynte ösa af vattnet, flödade det öfver». Vattnet var »mycket kallt» och »kändes så besynnerligt». — Hennes något äldre systers mycket mera nyktra mening om källans uttorkande före den högtidliga aftonen var, att de, som skötte källan, hade något knep med densamma, så att hon kunde afstängas eller vattnet bortledas, tills det syntes dem lägligt att släppa på flödet. — Den gamla kvinnan talade om, att äfven vid hennes besök en karl klädt af sig helt och hållet samt badat i ränniln, men ingen enda ens bland den myckna ungdomen hade gycklat därmed.

Ännu i dag är Svingarnskällan icke öfvergifven. Ej vet jag, om å Ingeborg ännu förvaras de många kryckor och käppar, som

botade stackare lära hafva lämnat kvar; men ägaren af stället har berättat mig, att nämnda afton ännu kunna samlas där omkring 500 personer för att antingen dricka och dansa eller lyssna till de predikningar, som nu pläga hållas, hvarigenom den gamla vidskepelsen ställes i sitt rätta ljus, på samma gång där talas om det »eviga lifvets vatten». Icke ens detta är något nytt, fastän den gamle predikanten Dr. Haraldus kanske är glömd. Men äfven i ett annat afseende har det blifvit vid det gamla, fastän skaran på detta håll ännu mer smultit i hop — en hel del människor kommer dit till och med långväga ifrån i afsikt att för egen del eller sina sjukas få med sig något af vattnet eller leran. Senast för ett par år sedan hafva dessa undermedel på den aftonen hämtats till en af selsocknarna — Svingarn måtte vara kraftigare än både Fröjdeborgs och Viggeby källor.

Båtar och båtbyggnad i ryska lappmarken

af

Gustaf Hallström.

I Fataburen 1908, sid. 149 ff., lämnar E. Hammarstedt en redogörelse för en del i Nordiska Museet förvarade fragment af en sydd båt från Malå i Lycksele lappmark och i samband därmed några uppgifter ur äldre författare angående detta slags båtbygge hos lapparna.

Ingen litterär primäruppgift därom är yngre än 1746, men tydligt är, att seden att medelst syning hopfästa borden i båtar var vanlig i åtminstone södra svenska lappmarken vid midten af 1700-talet. De beskrifna resterna i Nordiska Museet synas af fynduppgifterna att döma ej vara yngre än 100 år.

Ännu ett citat af värde för denna fråga bör dock anföras. Det är A. Ehrenmalm i hans »Resa Igenom Väster-Norrland Til Åsehle Lappmark» 1741 (1743), sid. 97 ff.: »Lappbåtarne äro ej på samma sätt bygde, som the hos oss brukelige båtar. Kölen är högst sex, men wäl therunder til tre alnar lång, bredplatt och lika snipig emot båda ändarna, krumholten af tunna brädspilar 3 å 4 stycken på hwarthera sidan, nog diup. Sidobygnaden af tunt tälgde eller hyflade furubräder til en siettedel wärktums tiocklek, fasthäftade, utan spik, med tågor af granrötter eller Rensenor. Af bygnaden kan hwar ock en lätt fina huru stark en sådan båt lærer wara; en Karl af någorlunda styrka, kan altid trycka then sönder emellan händerne, och törs aldrig någon stiga in på sidan utan mitt på kölen, af fruktan at båten skal gå sönder.

Thesse båtar äro ganska lätte, och således äfwen beqwäma för theras brukare Lapparne, hwilka såsom flyttande af och an uti sit widlyftiga skatteland, kunna alltid med ringa möda bära sin båt med sig emellan siöarne. Alt hwad the wanligit wis hafwa i thesse båtar äro et skott något längre fram än mitt uppå, hwarpå rod-daren sitter, et skott bakuti hwaruti Passageraren sitter, et ösekar af näfwer och årorne jemte yxan . . .

När Lappen far emot strömen och forssen är så strid, at han ej kan ro båten upføre, ty segel kunna på thessa ranka fartyg ej brukas, om ock Lappen wiste hwad segel wore, sätter han sin watn-skopa af näfwer på hufwudet, trär årorne på hwar sida om kölen igenom widior, matsäcken på ryggen och stielper båten öfwer sig, then han bär öfwer land på hufwudet, til thes han kommer förbi strömmen, styrandes med yxan som han fäster med åren något fram-om hufwudet, båten så wäl i jämnvigt som at wika och wända emellan buskar och träd, tå han skiuter båten åter i siön och fort-sätter theruppå sin resa. Et sätt som liknar them uti theras öfriga lefnadsart.»

Konsten att sy sina båtar ha lapparna i våra lappmarker nu glömt, och någon tradition om hur det tillgick vid detta slags båt-bygge är ej nedtecknad. Likaså äga vi icke bevarade några verktyg, som därvid användts. Desto intressantare är det då att finna, att en något degenererad form af samma konst ännu florerar i den östligaste lappmarken — den ryska. Florerar är kanske ej rätta ordet, då en »modernare» båtbyggnadsteknik redan inträngt vid sidan af och äfwen blandat sig med den gamla, men säkert är, att trots detta kommer nog seden att till en del fastsy borden vid båtars byggande att hålla sig ytterligare ett par mansåldrar däruppe.

År 1908 hade författaren tillfälle att se och färdas i dylika sydda båtar i det inre af ryska lappmarken samt äfwen att studera hur båtsyningen tillgick. En dylik båt (på Nuotjaur-lappska: woenas) och redskapen, som användas vid byggandet, uppköptes för Nordiska Museet och förvaras därstädes samt visas här nedan i bild.

Redan vid Pasviksälften hörde jag talas om sådana båtar, men kunde dock ej uppspana någon i den ryska lappbyn vid Boris-Gleb,

hvilket likväl ej hindrar, att det kan finnas en och annan på byns område. Båttypen där är dock densamma som längre österut, endast med den skillnaden (hos dem jag såg), att borden voro spikade — ej sydda — vid hvarandra.¹ Emellertid uppköpte jag vid Boris-Gleb ett par verktyg, som endast användes vid båtsyning.

Först vid Petschenga och sedan vid Kola kom jag i kontakt med dessa egendomliga båtar, och ju längre jag från sistnämnda stad for uppför Tuloma älf och Nuotjaur, desto talrikare uppträdde de. I skogsområdet med de otaliga småsjöarna mellan Nuotjaur och tundrorna i sydost var så godt som hvarenda båt sydd. Där var det äfven jag kom lagom för att åse ett dylikt båtbygge. Den båt jag hemfört till Nordiska Museet är från Nuotjaur.

Någon helt och hållet sydd båt såg jag ingenstädes, ej heller torde någon sådan vara i bruk däruppe. Båtbyggnaden, sådan som den nu uppträder i ryska lappmarken, är en blandning af två tekniker vid sammanfogandet af köl, stammar, bord och spant, nämligen spikning och sömnad.

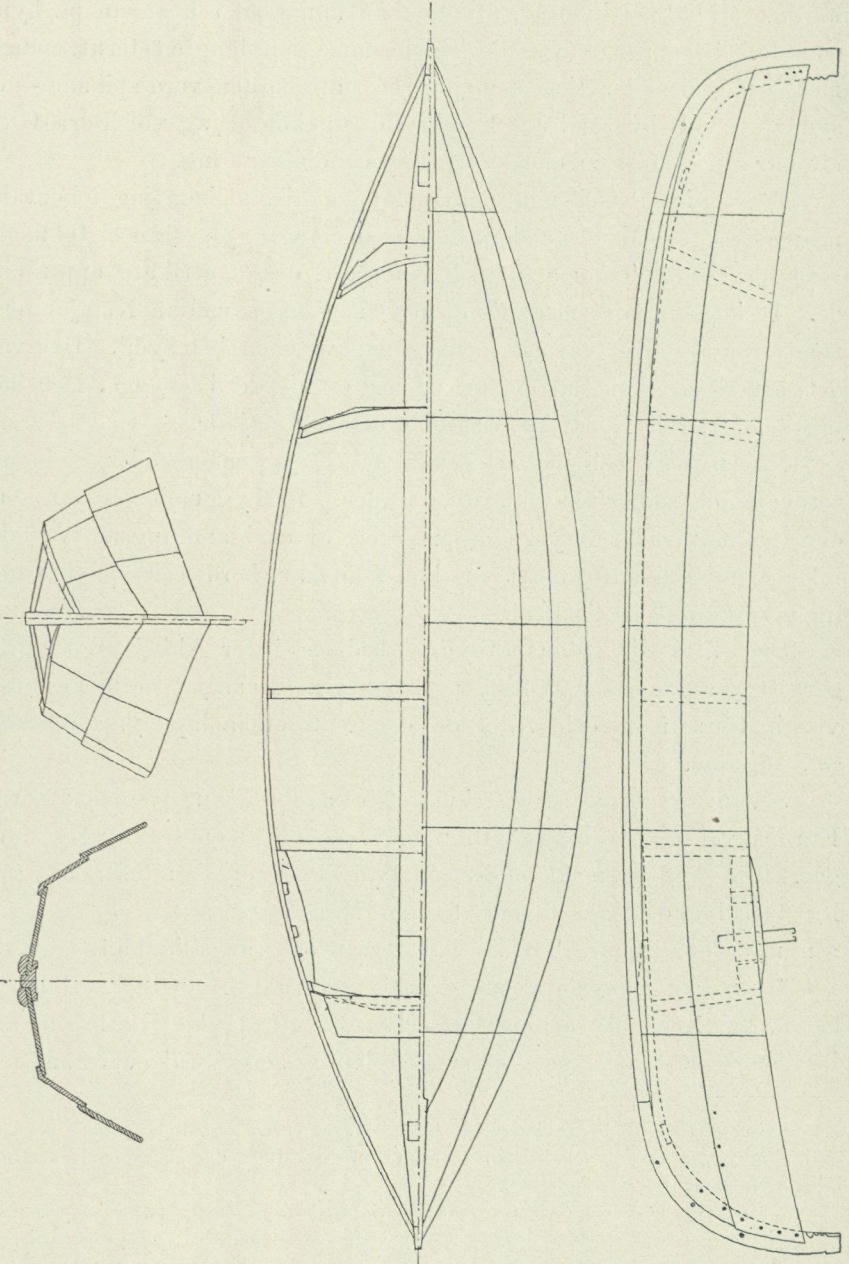
Den lilla sjön, där båtbygget bedrefs, heter Akksjaur och ligger ett par dagsresor sydost om Nuotjaur. Familjen hette Feodotovitsch Gerasimoff och tillhörde den Notoserska lappbyn (Notosero = Nuotjaur).

Sedan bräderna sågats, hvilket ofta försiggår på den i norra Europa vanliga kransågsställningen,² basas de i en ställning af stegar. Vid hyffingen användes en hyffel (Nuotj. la.: tuäll) af vanlig typ bland dessa lappar, fig. 2. Man hyflar åt sig, ej från sig som med våra hyflar. Till köl har utvalts en gran så beskaffad, att en rot äfven kan tjänstgöra som en af stäfvarna. Å den här afbildade båten, fig. 1, gå alltså akterstäf och köl i ett stycke. Detta sätt att låta en af stäfvarna gå i ett med kölen lär äfven brukas af finnarna.

¹ En bild af båtbygge hos de ryska Pasvikslapparna, »Skolte-lapparna», ses sid. 38 i »Fra vor grændse mot Rusland» af A. B. Wessel 1902, där en gammal »skolte»-kvinna ses bygga en »skoltebask».

² Vid Kolnijaur, en dagsresa från Akksjaur, tog jag mått på en sådan: 2 st. tallar hade kapats 2 m. öfver marken, öfver dessa hade lagts en stock och på denna galge hvilade ändarna af två 7 m. långa stockar, hvilkas andra ändar stödde på marken. En man gick under och en man på stockarna och sågade.

Fig. 1. Sydd båt. Nuotjaur, ryska lappmarken. Konstruktionsritning. N. M. 112, 725.



Stäfvorna huggas så, att de i genomskärning få utseendet af en rmpad kon, men utfalsas icke för borden, utan den s. k. spunningen (här föreningen mellan bordens ändrar och stäfven) blir alltså den enklast möjliga, d. v. s. borden lagda på stäfven utan vidare. Dock aftunnas borden till intet. Kölen hugges till den vanliga formen, de utstående sidstyckena, »spunningsfjädrarna», aftunnas till tjocklek

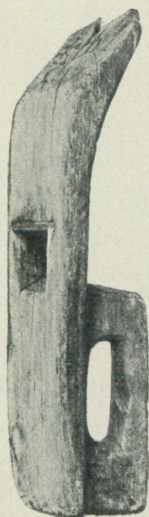


Fig. 2. Hyffel.
N. M. 112, 709.

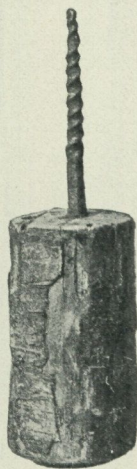


Fig. 3. Borr.
N. M. 112, 779.

med borden, d. v. s. 1.5—2 cm. Uppsidan af kölen urkålas för vattnets aflopp något längre än afståndet mellan andra och fjärde spantet. Se fig. 1. Framstäfven ansättes på kölen, se fig. 1, och fästes med en tränagel. På den i ställning af stockar lagda kölen med dess stäfvar börjar nu uppbyggandet af borden.

Den här afbildade ritade båten är tre bord hög; den båt, som ses under byggnad å fig. 8, göres fyra bord hög, och i bakgrunden ses där en nybyggd båt, fem bord hög. Det är således rätt stor variation. Äfven varierar längden något samt stäfvornas buktning. Den här afbildade båten är 4.4 m. lång.

Angående bordens inbördes förhållande se sektionen fig. 1. Det första bordet bildar med kölen en ganska flat botten. Nätet mellan första och andra bordet, där sålunda brytningen blir ganska stor,

är inrättadt på ett säreget sätt. Det andra bordet är nämligen ut-
hugget ur en gröfre planka, så att nederst en list, c:a 4 cm. bred,
kvarstår i 45° vinkel. Denna list skjutes under första bordet, som

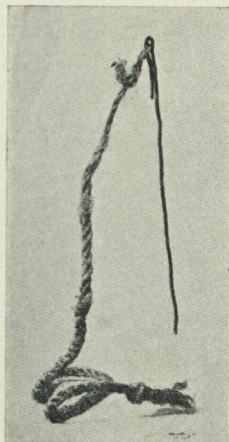


Fig. 4. Nålen och tråd. N. M. 112, 704 c.

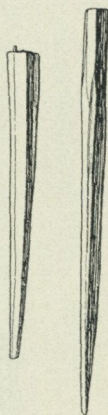


Fig. 5. Pluggar. N. M. 112, 704 a, b.

alltså får hvila på denna lik-
som i en fals. Se fig. 1. —
Tredje bordet lägges mot det
andra på vanligt sätt. Sudband
har jag ej sett användas.¹

Innan syningen försiggår,
uppbindes hvarje bordpar i läge.
Vi se också i ändarna af hvarje
bord midt på bordet ett hål
(de nedersta igenpluggade) för
det rep, som bundit borden sam-
man och klämt dem fast vid
stäfvarna under syningen. Se
fig. 8, där repet synes längst
fram, framför tvingen.

Vid syningen användas följande redskap: borrh, nål med rep, åt-
dragare (kyla), hammare och tvingar. Dessutom träpluggar och mossor.

Den borrh (Nuotj. la.: bōraftj) jag sett användas är en skrufgängad
järnten, insatt i en ett par
tum tjock kloss, se fig. 3.
Nålen är endast en bit järn-
tråd, med en omböjning till
öga, se fig. 4.

Repet (Nuotj. la.: tjeugt)
är ett tvinnadt bastrep, och
fås bastet från de bastmat-
tor, som skydda det från
Ryssland införda mjölet.
Bastet tvinnas till rep på en
apparat (Nuotj. la.: tjeugt-

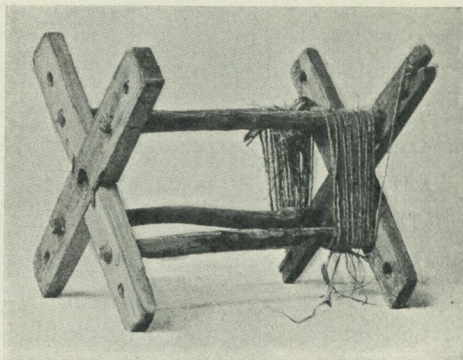


Fig. 6. Tvinnapparat. N. M. 112, 735.

¹ Osäkert torde också vara, om fig. 1 a och e i Hammarstedts anförda uppsats varit sudband, dock troligast.

ponjemürr), hvaraf en bild ses fig. 6. Figuren är dock så till vida ofullständig, att den längdstång fattas, på hvilken apparaten varit horisontellt uppträdd och på hvars ända den skall rotera. Bastet snos om en af de fyra korsarmar, som befinna sig ytterst vid stångändan, och så sättes apparaten i rotation, hvarunder tvinnandet försiggår. Allt efter som repet blir färdigt, upplindas det på de fyra längdstängerna, som förena korsen. På så sätt snos äfven tåg af granrotfibrer, som ännu användas i stor utsträckning i ryska lappmarken,¹ både af gröfre och finare slag. Detta senare slags rep har förmodligen äfven användts (l. användes) vid båtskyning. Den båt, hvars rester behandlats i Hammarstedts citerade uppsats, har varit sydd med vridna granrötter.

Jämför äfven citatet här ofvan ur Ehrenmalms »Resa», där han talar om granrötter eller rensenor. Enligt Hammarstedt visa de rester af en sydd båt, som förvaras på Etnografiska Riksmuseum, spår af att där brukats rensenor.²

Åtdragaren (Nuotj. la.: tjaukømvjäsjr; efter prof. K. B. Wiklund har jag antagligen uppfattat ordet fel i stället för -vjätjer) är ett hammarformigt redskap af horn eller trä. Det här fig. 7 afbildade är af trä (rot). Dess användning illustreras bäst af fig. 8, som visar arbetet i gång.

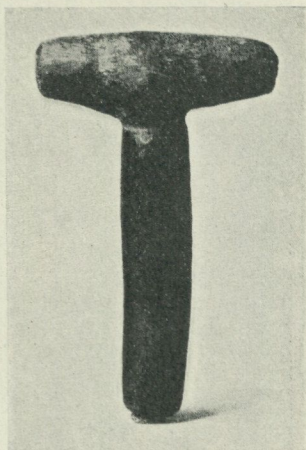


Fig. 7. Kyla. N. M. 112, 780.

Redskapet reses vinkelrätt mot bordet, och tåget angöres som bilden visar, sedan det åtdragits så mycket sig göra låter med handkraft. Medelst en nedböjning af redskapet så långt det går mot bordet, får repet en sista och kraftig sträckning,³ den hvassa träpluggen, fig. 5, (Nuotj. la.:

¹ Äfven i finska lappmarken och något i Norrbotten och för ej länge sedan i alla våra lappmarker. Jag fann 1907 ett sådant rep på en sedan omkring 40 år öfvergifven kåtaplats i Frostviken i Jämtland.

² Tyvärr kunna ej dessa båtresten här närmare behandlas, enär de voro utlånade från ifrågavarande museum, under det denna uppsats utarbetades.

³ Jämför användningen och formen af den s. k. klädkylan, som användes vid sjömansarbeten. Kyla, kölva, kolf.



Fig. 8. Båtbygge. Akksjaur i ryska lappmarken.

pojkhk) c:a 10 cm. lång, insättes och drifves in till hela sin längd, bindande repet i hvarje hål. Åtdragaren användes endast på insidan af bordet, och två träpluggar inslås alltså under det redskapet håller repet spändt. Pluggar synas ha användts äfven i båten från Malå. Likaså i ett fragment på Historiska Museet, funnet i en mosse i Rytterne socken, Västmanlands län.

Som vi se å samma fig. 8, borrar ej upp mer än ett stycke för hvar gång i bordens kanter, där sömmen skall gå fram. Allt som båtbyggaren flyttar sig utmed båtsidan, borrar han upp hålen, täljer rännor för repet emellan dem, stoppar mossor (Nuotj. la.: läht) i »landena», (bordens förening), syr och pluggar. Som äfven ses å bilden, träs tråden med en gång igenom alla färdigborrade hål och sträckes sedan efter.

Under syningen se vi, å samma figur, hur tvingar hålla de bord samman, som sys ihop. Det är enkla tvingar, men ej speciella för

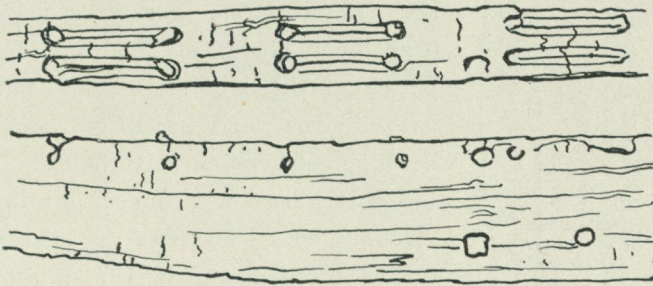


Fig. 9. Fragment af båtstäf, Lycksele lappmark. N. M. 83, 189.

detta område utan förefintliga bland annat äfven hos oss. Enligt Pasvikslapparna användes borren äfven som tving, nämligen genom att låta den sitta kvar i det sista hålet för hvar gång man borrar upp en serie hål. Här kommer då dess form af skruf väl till pass.

Alla pluggarna få kvarsitta, till dess hela båten är färdigsydd, då de på en gång bortskäras.

Efter hvarje bordpars sammansyning tillskärar bordens ändar och fastspikas i stäfvarna. Det kan vara på sin plats att annotera, att denna spikning tydligen är ett degenerationstecken i fråga om detta slags bygge. Konsekvent hade varit, att bordens ändar äfven fastsytts, liksom äfven att spanten bundits fast, ej spikats. Den sydda båten från Malå (Nordiska Museet) är äfven i detta afseende

märklig. Dess ena stäf är nämligen bevarad så mycket, att man där kan se, att borden fastsyfts vid densamma. Se fig. 9. På stäfvens insida (4 cm. tjock) gå 6.5 cm. långa fördjupningar parvis

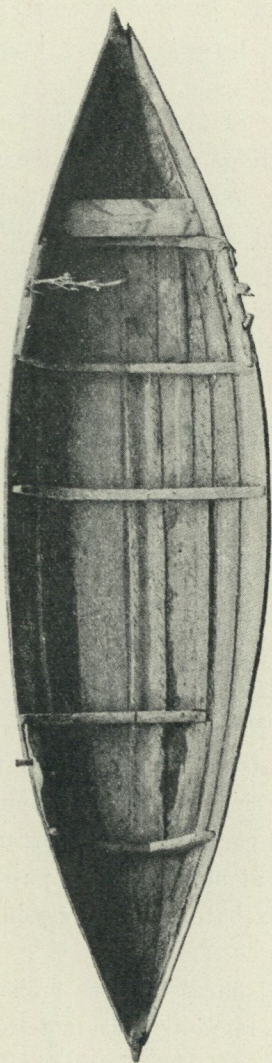


Fig. 10. Båten fig. 1, från Nuotjaur.

utefter hela dess bevarade längd. I dem har granrotsvidjan hvilat och så gått ned i hålen, som ses i urtagningarnas ändar. Sedan har vidjan förmodligen ej gått längre, utan afskurits och pluggats fast. Inga tydliga rester finnas visserligen, men af sakens natur att döma måste så ha tillgått, efter som hvarje par »stygn» i stäfvén bör representera ett par bord, ett å hvar sida. Utvändigt kan ej heller spåras någon längdskåra för vidjan.¹ Man kan räkna 8 par stygn, hvilket bör göra lika många bord (c:a 13 cm. breda), ett ovanligt stort antal på en så liten båt. Det är tydligt att båtbyggarna varit skickliga män och att båtbyggnadskonsten stått högt.

Efter borden kommer ordningen till inredningen. Då fastsättas spant och årtullsklossar och stäfvorna få sin afputsning, se fig. 1. Fem spant finnas i den här afbildade båten, alla fästade på vanligt sätt med tränaglar. Det aktersta spantet är högre och är lutadt ganska mycket inåt. Här mötas de båda knäna på midten. På detta femte spant hvilar en durk.

För om första och akter om sista spantet finnes i stäfvorna ett c:a 7 cm. långt och bredt urtag, 2 cm. djupt, med en utspard längdås, jfr fotografien fig. 10 och längdprofilen, fig. 1.

¹ På stäfvens sida (6,5—8,5 cm. bred) ha borden lagts på en urtagen spänning af 4,5 cm. bredd.

Årtullsklossar isättas, se fig. 1 och 10, akterut vanligen endast en, på babords sida. Styrmannen sköter här denna ensamma åra mest som styråra på det vanliga sättet, dels genom »skoddande», dels genom »hamnande», jfr fig. 12. Vid forsrännande anbringas dock en åra löst mot babords låring. Vår båt har dels klossar för två årtullar, dels för en med hank för åran. Det sista är det vanligaste. Klossarna fästas med tränaglar.

Sist bortskäras pluggarnas utskjutande ändar, och sömmarna och »landena» bestrykas med tjära¹, jfr fig. 8, den bakre båten.

Till förtydligande af framställningen visas i fig. 1 en konstruktionsritning af den båt jag tog hem till Sverige. Vi se, hur sömmarna sluta ungefär där stäfvarnas uppböjning börjar, och hur borden sedan äro spikade. På denna båt ha dessutom ribbor lagts på båda sidor om kölen utvändigt, och har detta varit afsedt från begynnelsen att döma af kölens huggning. Dessutom ligga kortare ribbor (de nå ungefär till 1 m. från hvardera stäfven) utanpå första bordets andra längdsida, liksom fortsättande och därmed skyddande andra bordets omböjning öfver det första.

Förut och akterut har andra bordet fått behålla den ursprungliga grofleken. Här gå således andra och tredje (öfversta) bordet i

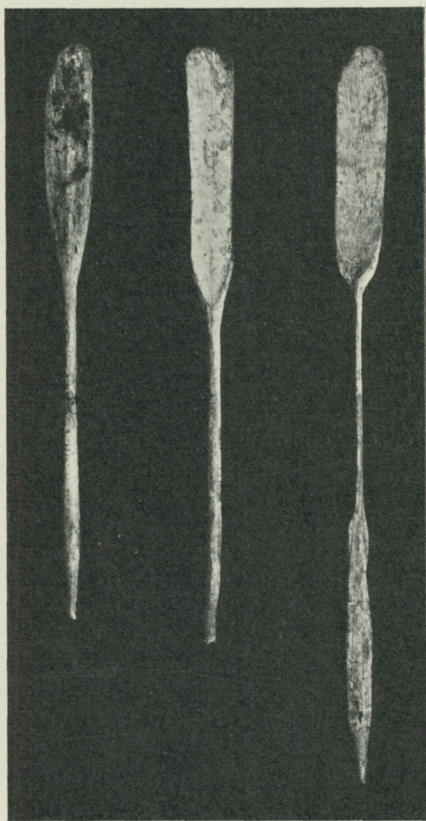


Fig. 11. Åror från Nuotjaur. N. M. 112, 725.

¹ Tjära brännes af lapparna själfva i tjärgropar.

samma plan c:a 15 cm. På samma sätt är gjordt med första bordet i dess ändar och dess anslutning till kölen.

Å fig. 11 se vi en bild af de tre åror (Nuotj. la.: *āer*) som medföljde båten. De skofvelformade äro roddåror, den tredje styråra.

Det är alltid — så vidt jag sett — små båtar, dessa ryska lappbåtar. Några storartade fartyg i hårdt väder äro de ej, men dock bättre än hvad kan tyckas vid första anblicken och faktiskt de enda farkoster lapparna ha på så stora vatten som Imandra och Nuotjaur samt på ryska lappmarkens kraftiga floder, Pasviksäl, Tuloma, Varsuga, Ponoj m. fl. De ha ett par stora fördelar för ett folk, som lefver mest af fiske och är absolut beroende af vatten dragen, de äro lättflytande, lättrodda och lasta mycket. Årdoningarna äro dock så godt som alltid dåliga, hvilket vore svärförklarligt hos ett i snickring så händigt folk som lapparna, om man ej visste, att makligheten hos dem ofta får gå före det mest praktiska.

Lappbåtens största fel är dess rankhet, men efter en tids vana vid en dylik båt försvinner snart känslan däraf. Det kanske kan vara på sin plats att tala om det exemplar, som här är konstruktionsritadt och äfven ses å fig. 10. Jag köpte båten på återresan längst uppe i Tuloma, där den låg under »padona», de väldiga, laxrika fallen vid utloppet ur Nuotjaur. Sedan vi lastat hela min packning, var det ej mycken plats för mig själf och de två man jag hade kvar för hemfärden, men med någon svårighet kommo vi dock öfver denna ej alltför ofarliga bit. Första ögonblicken kände jag det ganska vingligt, där jag tronade öfverst på packningen, men efter någon timme var den känslan försvunnen. Hade det ej varit för obekvämt ombord för den två dygn långa färden nedför älfven till Kola, hade jag ej tvekat att bruka den lilla båten hela vägen, men nu togo vi den i stället på släp efter en lång, finsk forsbåt. Under färden nedför skulle den dock få tillfälle att visa mig hvad den dugde till. I allmänhet »rände» vi alla forsar vi träffade, men det stående samtalsämnet under första dagen var dock, hur vi skulle klara de största forsarna under denna sträcka, de vid Krevets, dit vi skulle nå på natten. Vid Toukkanens nybygge ofvanför forsen

lånade vi en lång lina för att släppa båtarna ned för forsarna. Sedan vi lagt i land den lilla båten vid forshufvudet, rände vi emellertid alla forsarna med den stora båten. Därpå fingo karlarna bära packningen förbi forsen och sedan släppa ned den lilla båten. En gång kommo de också båda, den andra gången dock bara en man. Samtidigt fick jag se den lilla lappbåten komma som en pil ned genom de långa forsarna med den andra karlen stående i aktern. Jag hade inte tid att bli ond, endast att njuta ett par ögonblick af den stolta synen, så var allt klart. Jag hade aldrig trott det vara

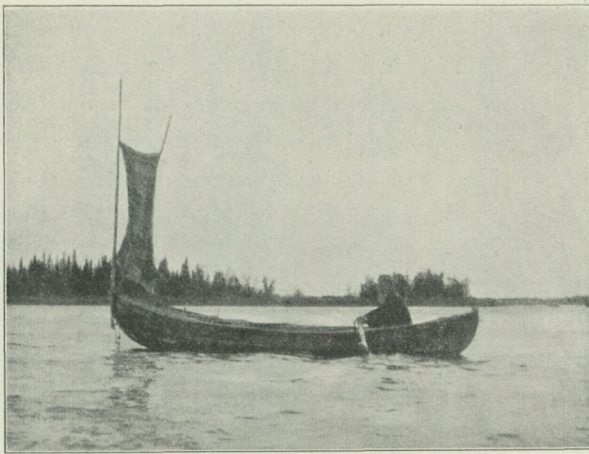


Fig. 12. Seglande lapp. Nuotjaur, ryska lappmarken.

möjligt att göra ett sådant vågstycke med en dylik båt¹, och jag hörde sedan, att det ytterst sällan händer, att lapparna ränna dessa forsar. Emellertid visar det, att denna båttyp duger till forsbåt. I ett afseende var den bättre än den låga, ormlånga finnbåten. Denna fick nämligen in högst betydligt med vatten, då däremot lappbåten gick alldeles fri genom de höga vågorna. Detta förmodligen på grund af dess stora lätthet på vattnet.

Det händer ibland, att lapparna segla med sina båtar. Något slags särskildt segel och segelställning ha de dock ej, utan de rigga

¹ Samma erfarenhet fick Ehrenmalm göra med afseende på de sydda båtarna i Åsele lappmark 1741. Se hans »Resa» sid. 98.

upp en stång utmed framstäfven — de bruka därvid de hål som finnas i denna — och spria upp en filt.¹ De sköta så seglet akterifrån med ett skot och en brass och styra med akteråran på beskrifvet sätt. Se fig. 12. Det synes på riggen snarast som om seglingskonsten nått dessa lappar från sydväst från Bottniska viken, med finnarna som förmedlare, och ej från den närbelägna kusten i norr, från pomorer² och norrmän, hvilka alltid bruka råsegel.

En jämförelse mellan den sydda ryska och svenska lappbåten utfaller nog till fördel för den senare. Den synes vara fullt enhetligt byggd, vara en ren typ. Ryska lappbåten åter är i tekniskt afseende en blandtyp, och en sådan, där blandningen ej varit till fördel för typen. (Jfr hvad ofvan sagts.) En utmärkt blandform i afseende på spikning och syning ha vi i de arkeologiska fynden, Nydambåten, Gokstadskeppet m. fl. Borden äro helt och hållet nitade, ej blott vid stäfvorna, men spanten äro bundna vid borden och kölen. Detta framför allt för att förekomma bordsprickor.

Andra båttyper förekomma i ryska Lappland, framför allt den nyss nämnda finska forsbåten, af den typ som är vanlig i norra Finland och Norrbotten. Dessutom förekomma ofta båtar af här beskrifven form, men helt och hållet spikade.

Utmed kusterna finnas skilda typer af båtar — från lappbåten innerst i fjordarna till Nordlandsbåten (och numera äfven det vestenfjældske Norges däckade båtar, ja till och med motorförsedda kosterbåtar). Egendomligt nog bruka de i fjordarna hela året om bofasta ryssarna (ej de karelska nybyggarna) lapparna som båtbyggare och där kan det hända, att man kan få se en och annan delvis sydd båt, om också af annan typ och ibland betydligt större än lappbåten. Som bekant uppträder båtsyningen äfven själfständigt hos ryssarna. Jag hann dock ej 1908 göra någon undersökning om hur mycket där af kan lefva kvar och i hvad förhållande denna sed hos ryssarna står till den hos lapparna.

¹ Filten (Nuotj. la.: rän) förfärdigas af lapparna själfva af ull från egna får och på en stående väfstol (Nuotj. la.: ränn) af egendomlig form.

² Pomorer, d. v. s. det folk (ryssar, kareler) som bedrifver hafsfiske på norra Kolakusten vår och sommar. På hösten draga de hem till kusterna af Hvita hafvet.

De två hufvudbåttyperna utmed nordkusten af Kolahalfön äro nu den ryska »schnjaka'n» och Nordlandsbåten. Jag hade ej tillfälle att syna den ryska båten så noga, men den lämnade alldeles osökt stoff till reflexioner. Vi se en sådan å fig. 13. Det är en stor, oerhördt kraftigt byggd båt, med ett fullt lika individuellt särmarke som Nordlandsbåten. Dess höga, halfeirkelformigt buktande framstäf, dess långa, låga skrof och höga, raka akterstäf med det väldiga smala rodret äro särdeles typiska. Riggen är densamma som Nordlandsbåtens, ett enda stort råsegel. Kan denna ryska »schnjaka» helt och hållet vara lånad från väster? Det var den fråga jag uppställde, då jag så ofta såg dessa två typer bredvid hvarandra under färden utmed kusten ned till Hvita hafvet. Skulle alltså denna typ en gång på norskt område ha varit en föregångare till Nordlandsbåten, utträngts af denna bättre typ och så sakta skjutits

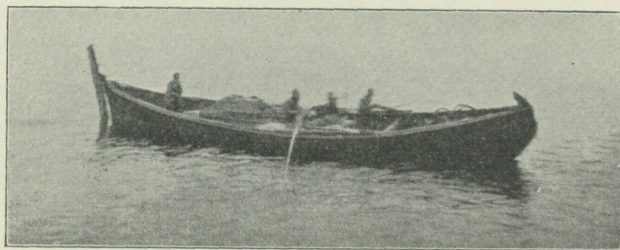


Fig. 13. »Schnjaka», Murmankusten.

östöfver? Liksom i dag sker med Nordlandsbåten, som får vika öfverallt i Nordland och Finnmarken för de södra, däckade båttyperna, och som nu säljes ur hand i hand allt längre bort åt öster, för att kanske en gång alldeles försvinna ur Norge. I mannaminne ägde ingen pomor en Nordlandsbåt — nu är det vanligt. Jag kan ej nu leda saken i bevis, men vill påpeka, att ordet »schnjaka»¹ bör härledas ur fvn. snekkja och att dels riggen, dels roderinrättningen, den senare med s. k. skädda (se fig. 14), i hufvudsak äro desamma å »schnjaka'n» och Gokstad-Nordlandstypen.

¹ Utan segel kallas en dylik båt ofta »brama» (pråm).

En sak af mycket stort inflytande på frågan torde roderhufvudens utsmyckning vara. Jag aftecknade några och fann en serie, som är åskådliggjord å fig. 14. Om detta ornamentmotiv (djurhufvud?) kan härledas till skandinaviskt område, skulle jag anse det som ett af de behöfliga bevisen för att »schnjaka'n» är den här i

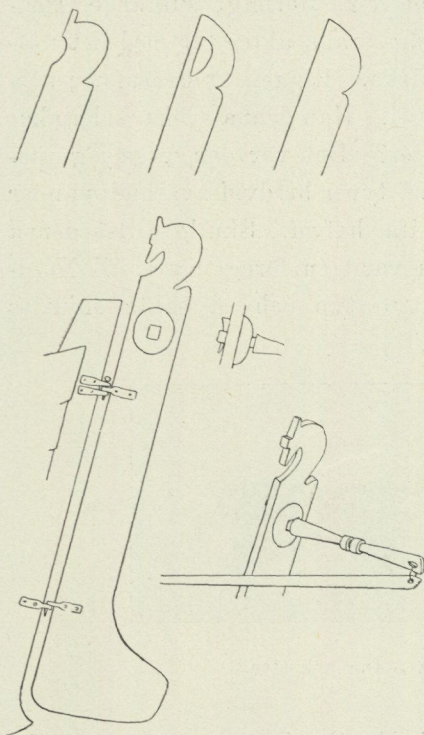


Fig. 14. Roderinrättning samt serie af roderhufvuden å »schnjaka», Murmankusten.

öster kvarlevande föregångaren till Nordlandsbåten. Saken är långt ifrån otänkbar. Vi ha under yngre järnåldern Gokstadtypen i södra Norge. Hur långt den går åt norr veta vi ej, men den behöfver ej vara förefintlig i norra Norge. I söder är typen nu försvunnen sedan många hundra år, och vi få gå ända till Nordmøre, innan vi träffa den fullt i bruk igen i dess släkting Nordlandsbåten. Alltså, en förskjutning har otvifvelaktigt ägt rum, modernare båttyper ha i södern undanträngt en gammal, som kvarlefver endast långt i norr. Sak samma har en gång kunnat skett med schnjakan eller dess hufvudtyp. Den skarpt buktande stäfven är det mest stötande vid en jämförelse med typer västerifrån af äldre och nyare datum, men jämför dock Osebergsskeppet! Med någon bestämdhet kan jag ej på frågans nuvarande stadium yttra mig, men jag har velat fästa uppmärksamheten på här meddelade, intressanta fakta.

Sist vill jag uttala mitt tack till ingenjör K. H. Smith, Kumelnäs varf, som varit mig till den största hjälp vid utarbetandet af denna uppsats.

Ättartal hos Sveriges allmoge

af

P. G. Wistrand.

I Dalarna, där ett uråldrigt system för räkenskapsföring med inskrifningar m. m. å träskifvor, stickor och kaflar haft en mycket vidsträckt användning, brukade man äfven föra särskilda anteckningar öfver familjens tillökning. Dessa omfattade dels enstaka hjonelags, ibland hela ättens afkomlingar i många led och bestodo än af dopnamn, än af initialer, i båda fallen med tidsbestämningar. I ett par enstaka fall äro initialerna närmare bestämda med ett bomärke.

De äldsta, men enklaste af detta slags anteckningar, förvarade i Nordiska Museets samlingar, gå, så vidt jag för närvarande vet, till början af 1600-talet och återfinnas å runstafvarna. Som exempel må anföras följande, inristadt å en runkalender¹ från Mora: MARIT FÖDES 1638; ANA ÖR FÖD 1639 KERST ÖR FÖD 1646 ANDRIAS ÖR FÖ 1654 PRITA ÖR FÖ 1656. Omständligare och oftare förekomma de å mangelbräderna samt å särskildt för ändamålet skurna stickor, som kallas *kass-stickor*, emedan man brukade nedföra dem i kanten på barnkassen, en korg af näfver eller träspån, i hvilken småbarn buros till dopet, till kyrkan vid gudstjänst o. s. v. Till sist må äfven påpekas en liten kaffe², fig. 1, från Älfdalens socken, hvilken upptager namninitialer, årtalen 1699, 1702 m. fl. intill 1731 och sades vara *ättekлубba* för en bondfamilj i Åsens kapell. Den



Fig. 1.
»Ätte-
klubba». Älfdalens
sn, Dalarna.

¹ N. M. 12,847. ² L. 22,6 cm. N. M. 95,405.

är dock så godt som ensam i sitt slag, men märklig dels för benämningens skull, dels därför att inskrifterna innehålla ej så få runor.

Ej sällan börjar ättartalet med namnen å ett hjonelag och deras barn; så följer en arfvinge till detta, vanligen äldste sonen med hans barn och så i rätt nedstigande led intill fyra, kanske fem generationer.

Å exempelvis ett »strykträ», mangelbräde,¹ från Boda socken ter sig ättartalet på följande sätt:

1) OHI² 655 BND 666 sannolikt »dynastibildarna».

Deras barn: AOI 686; FOI 689; AOD 93 och KOI 697.

2) Sonen FOI hade följande barn:

3) AED 1718; OES 1725.

En annan släktafla, som återfinnes å ett mangelbräde, fig. 2, från Leksands socken, innehåller fyra led:

1) AES AID 1688.

Deras barn: EAS 1722; BAD 1723; AA 1724.

2) Äldste sonens EAS barn:

AED 1747; AES 1749; BED 1753.

3) Af dessa ärfde AES mangelbrädet, och har han å det samma antecknat sin son

4) AAS FÖD 1775 DEN 10 APRIL.

Som prof på släktaflor af denna art, med närmare tidsbestämningar för familjemedlemmarna, kan följande tjäna. Äfven denna är inskuren å ett mangelbräde, fig. 3, från Leksand.

1) OJS HAN FÖDES ENA WJIKA (vecka) FÖR JIWI (jul) HHR (år) 1686 (och) MED 1678.

Deras barn: OOS utan årtal; KOD 1715; LOS DEN 27 APRIL 1721; MOD H:HY (år) 1742;

2) Sonen LOS hade barnen:

3) LLS FÖDEN 17 SETEMER 1752:; MLD 1759; KLD 8 MAI 1763.

¹ N. M. 14,614.

² I i dalska runserien = S.

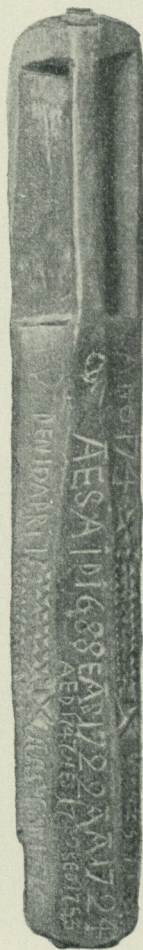


Fig. 2.
Mangelbräde.
Leksands sn,
Dalarna.
L. 75,5 cm.
N. M. 16,909.

Äfven ingiften, mågar och sonhustrur, i en familj synas någon gång blifvit införda i dessa så att säga släkttafior. Så t. ex. förekommer å ett mangelbräde¹ från Bjursås socken, hvilket upptager en Hans' barn, födda under åren 1643—1660, äfven en AES i LAKHS (möjligen Laknäs) med (födelse)året 1653 bredvid AHD, född 1648, samt bredvid EHS namnbokstäfverna MLD, skilda från mansnamnet med tre punkter öfver hvarandra.

I förbigående må nämnas, att kafvelbrädet någon gång liksom de gamla kyrkböckerna kunna lämna notiser om märkligare händelser, som timat i bygden. Å ett kafvelbräde² från Rättviks socken står sålunda inristadt:

1719 : DEN : 4 IVNI : BREND VI : FÖR : ROFVN :

MEN : DEN 5 IVNI : IEK : SNÖN : ÖFÖR : FOTEN.

(1719 den 4 juni brände vi [svedjeland] för rofsådden,
men den 5 juni gick snön öfver foten.)

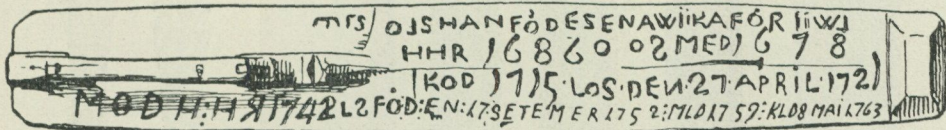


Fig. 3. Mangelbräde. Leksands sn, Dalarna. L. 75,7 cm. N. M. 17,231.

Kass-stickorna eller kasspinnarna hafva intill en sen tid bibehållit sig hufvudsakligen i socknarna omkring Siljan samt i Älfdalens, Särna och äfven Malungs socknar. Utom Dalarnas gränser äro de däremot så godt som okända. Till museets samling af dylika stickor, hvilken räknar närmare ett 150-tal nummer och omfattar tiden 1742—1879, hafva de intressantaste bidragen kommit utom från de nyssnämnda socknarna äfven från Mora, Sollerö, Venjan, Orsa, Rättvik och Boda samt Leksand.

Ej sällan bär kass-stickan endast ett enda namn, beroende på att familjefadern bestått åtminstone de allra första af sina barn hvar sin sticka, men vanligare äro stickor med namnen å hushållets alla ättlingar i tidsföljd, allt efter som de kommit till världen.

¹ N. M. 14,614.

² N. M. 85,013.

Som exempel på huru barnrik en dalafamilj kan vara, må nämnas, att en kass-sticka från Leksand upptager ej mindre än nio namn å syskon, födda under tiden 1762—1787. I likhet med kafvelbräderna



Fig. 4—10. Kasspinnar från Dalarna.

4. Leksands sn, l. 32,4 cm., N. M. 16,765. 5. Leksands sn, l. 29,6 cm., N. M. 16,791.
6. Leksands sn, l. 35,7 cm., N. M. 30,293. 7. Orsa sn, l. 26,4 cm., N. M. 18,213.
8. Älfdalens sn, l. 26,1 cm., N. M. 29,964. 9. Malungs sn, l. 30,2 cm., N. M. 84,867.
10. Malungs sn, l. 31 cm., N. M. 84,863.

kan kass-stickan slutligen innehålla en mer än 100-årig släktledning, såsom en dylik sticka från Sollerön med årtalen 1767—1868 visar.

Äfven små, så att säga familjearkiv, bildade af kass-stickor, lära hafva förekommit.

Enligt en uppgift från Älfdalen gömde de gamla familjerna hela knippen af kasspinnar från olika tider, uppträdde på ett snöre eller en skinnrem; men tyvärr hafva dessa lösts från hvarandra, innan stickorna hamnat i museets samlingar. Sägnsens trovärdighet styrkes af den omständigheten, att kasspinnarna ej sällan äro i ena änden genomborrade af ett hål, lagom stort för ett snöre.

Tidsbestämningarna utgöras än af endast årtal, än af årtal och datum; ej sällan äfven klockslag för den nykomne världsmedborgarens uppträdande i familjen. I ett par fall får man äfven veta, när han döptes och dog. Datumbeteckningen är lånad från almanackan, men någon gång förekomma sådana uråldriga tidsbestämningar som t. ex.: AED FÄD I VÅRTIP ↑ (född i vårtiden) 1750, AED 1865 DEN 25 Å 4 MÅNEN (sannolikt 25 april), AMD FÖD 19 DAGAR EFTER NYÅRS DAGN 1773, och den i det föregående anförda: OLS HAN FÖDES ENA WIKA FÖR IWL ÅR 1686.

Hvad slutligen kasspinnarnas form angår, hänvisas till närstående bilder, fig. 4—10, som återgifva några af de vanligaste sockentyperna. Såsom en egendomlighet för Älfdalens och Särna socknar må anföras, att gossarnas kasspinnar åtminstone under tiden 1776—1876 ej sällan hade formen af en bössa, bild 11, under det att flickornas utgjordes af en »rock», linhufvud, bild 12, eller en »flätsticka»,¹ bild 13, alltså symboler af mannens jakt och kvinnans handslöjd.

Ett annat sätt att åt minnet bevara sina förfäders namn är följande, hvilket står den muntliga traditionen nära och som förekommit på många ställen i vårt land, drifvet till sin högsta spets kanske i södra Småland och norra Skåne samt på Öland.

Ännu under 1890-talet kunde man inom det antydda området i dagligt tal få höra sådana namnsammanställningar som *Pernille-Jons Nissa-Svens Oskar*, ett ättartal på ej mindre än fyra, eventuelt fem led. Att börja med får man genom detsamma veta, att namnbärarens stammoder hette Pernilla. Men hvarföre just hon och icke hennes man, ifall hon ägde någon, blir nämnd, känner jag icke; fallet är emellertid icke alldeles enastående, såsom jag strax skall

¹ Redskap för flätning af band.

visa med ett par andra exempel.¹ Namnet lär vidare, att Pernilla antingen var gift med eller mor åt Jon och eventuelt mor eller farmor åt Nisse, hvilken senare i sin ordning blef far åt Sven

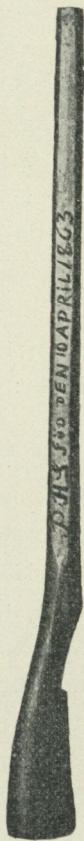


Fig. 11. Kasspinne.
Särna sn, Dalarna.
L. 44,6 cm. N. M. 26,782 b.



Fig. 12. Linhufvud.
Särna sn, Dalarna.
L. 23,5 cm. N. M. 26,783.



Fig. 13. »Flätsticka».
Älfdalens sn, Dalarna.
L. 32,7 cm. N. M. 26,837.

och farfar åt Oskar. I prästbetyget hette den sistnämnde antagligen Oskar Svensson, men jag är fullt säker på, att få af hans vänner och bekanta inom socknen visste, att han hette så. Lika anstyf var

¹ Man kan tänka sig, att det var hon som förde kommandot i familjen. Jag erinrar mig härvid en anteckning i ett studentalbum, där det om en nationsmedlem heter, att han blef sin hustrus man och för resten intet (uxoris suæ mas, prætereaque nihil).

Pälla-Kalla Nissa Johannes *Gusta*, som enligt vanligt språkbruk borde hetat Gustaf Johannesson. Som prof på personnamn innehållande ättartal på fyra led kunna anföras *Sultans Jössa Johannes* *Johan*, *Matpåsa-Svens Nissa-Petters August* och *Stalle-Svens lille Svens Svens Sven*; samt på tre led: *Ingebor Andreasa Gusta* och *Kamp-Eliases Krestine Nisse*. Alla de här anförda namnen äro antecknade i sydvästra Småland och buros, då anteckningen gjordes, af lefvande personer. Hvad angår Öland brukades liknande namn ofta ännu på 1880-talet och synas af i Landsmålsföreningarnas tidskrift intagna prof varit ännu vidunderligare än de småländska, i det att de kunnat omfatta ända till sex släktled. Jag har ur nämnda tidskrift¹ lånat följande: *Niss-Jan-Joan-Krestinas Oll-Joan*, *Sakris Lass-Antes Len-Kajs-Brit* och *Päll-Päll-Niss-Niss-Lasse*. Jag bör kanske nämna, att alla de nu anförda personnamnen ännu närmare bestämdes genom ett »i» och namnet på gården eller byn, där den omtalade personen bodde, hvilket icke gjorde dem lätthandterligare. I allmänhet framsades namnen rytmiskt och tycktes icke orsaka talaren någon svårighet. »De gå på rim» skämtade en af mina sagesmän, en äldre kvinna i Markaryds socken i Småland.

Äfven på rent traditionell väg har allmogen litet hvarstädes kunnat bevara långa släktaflor. Baron G. Djurklou berättar sålunda, huru han på 1870-talet i Västbo i Småland träffade gamla bönder, som hade i minne sina förfädratal, ofta gående 5 till 6 led tillbaka.² Äfven undertecknad har vid resor i landsbygden gjort samma iakttagelser. Jag erinrar mig särskildt, huru järnafolk med namnet Gezelius, i Dalarna, utan kännedom om Anreps släktbok, kunde redogöra för sin härstamning från 1600-talets prästsläkter med samma namn.

I denna belysning kunna vi möjligen förstå, huru de gamla nordboarna, såsom sagorna förtälja, voro i stånd att på en tid, då man hvarken förde skattelängder eller kyrkoböcker, uppställa antaflor

¹ II: 9. Stockholm 1883. Sid. 15. Jag vet icke, om dessa namn, som stå införda i prof på öländskt bygdemål, äro »gjorda» eller äkta, men de torde i alla händelser gifva en fulltrogen bild af den öländska namnsammanställningen.

² G. Djurklou, Unnarsboarnes seder och lif. Stockholm 1874. Sid. 2.

för ett förvånansvärdt långt tidsskede. Vi vilja för att endast hålla oss till svenska förhållanden exempelvis erinra om, huru Olof skötkonung kände, att hans fränder man efter man varit öfverkonungar i Nordlanden, och att han själf var den tionde af denna släkt.¹

Det ofvan anförda gör det slutligen mycket troligt, att forntidens nordboar bredvid den muntliga öfverlämningen äfven hade andra källor för sina ättartal. Ett par svenska runstenar,² den ena med tretton, den andra med sju namn å förfäder, visa, att man äfven i runskrift kunde bevara minnet af sina anor.

¹ Olof den heliges saga, kap. 71.

² J. G. Liljegren, Runurkunder. Stockholm 1833. Nr 1065 och 1240.

Smärre meddelanden.

Ett seglifvadt grafbruk.

Allmänt känt är det gamla bruket att vid begrafning förse den döde med matvaror eller redskap för matlagning och dylikt.¹ Då och då går ännu genom tidningspressen någon notis om, att efterlevande vid en anhörigs sista färd utrustat denne med en mer eller mindre rik matsäck af mat, tobak eller brännvin. Hvad särskildt det sista beträffar, så känna ute i bygderna ofta äldre personer mycket väl till bruket: de omtala, att åtminstone i deras ungdom en dylik sed varit vanlig; »de, som tyckte om sådant», fingo en flaska däraf med sig i grafven, äfven om — såsom verkligan lär ha händt — det ej blef den döde, utan gräfvarne (vid nästa gräfning på platsen), som brännvinet gafs till. Emellertid är det naturligtvis ytterst svårt att verkligan komma åt ett dylikt bruk, då det ju ej gärna framträder öppet för allmänheten, eller offentligt visar sin tillvaro. Som ofta annars ha också här de, som möjligen besitta någon erfarenhet i frågan, en viss skygghet att tala om, hvad de veta. — Det ser också ut, som om man ej hade några faktiska uppgifter om, i hvad mån och i huru stor utsträckning detta bruk att ge den döde tobak och brännvin med i grafven förekommit, eller hur länge seden i olika bygder lefvat kvar. Notiserna därom äro mycket allmänt hållna.

Säkrare vittnesbörd äro naturligtvis »graffynd» af ena eller andra arten, i synnerhet om de ej förekomma alltför sporadiskt och åtminstone tillnärmelsevis kunna dateras. Huruvida iakttagelser i någon större utsträckning gjorts i detta afseende, känner jag ej till. I alla fall är det måhända ej utan sitt intresse att få material till frågans belysning samladt, om också blott från en enda ort.

I det följande skall redogöras för de iakttagelser, som samlats hufvudsakligen från en socken i Vadsbo härad, Skaraborgs län, näm-

¹ Jfr Noreen, Spridda studier I, s. 23.

ligen *Björsäter*. Materialet, ehuru ej alltför stort, är dock ej så obetydligt, att det kan behandlas såsom något blott tillfälligt.

På de senaste åren har man upprepade gånger vid omgräfning på vissa delar af kyrkogården funnit en del föremål i de gamla grafvarna, särskildt små glasflaskor, somliga tomma, andra fyllda med en vätska, som efter allt att döma är — eller varit — brännvin, fastän det nu blifvit mycket förorenadt och illaluktande. Det talas också om, att man fann dylikt förr i tiden, fast intet blifvit gömdt. — Det, som senare funnits, har delvis tillvaratagits; den samling, som detta meddelande stöder sig på, består af följande nummer:

1) En brun, bukig glasflaska, nu något söndrig, antagligen en mindre »plunta»; troligen tillverkad vid *Årnäs* glasbruk (se nedan).

2) En mindre, vanlig (apoteks)flaska, tillsluten och fylld af en mörkare vätska; en ungefär likadan flaska (3) har under något af de sista åren tillvaratagits på grannsocknen *Lugnås* kyrkogård, också den fylld med en brunaktig vätska och försedd med kork.

4) och 5) Två alldeles likadana små glasflaskor med stämpeln: Die keiserliche privilegierte altonaische kron-essenz — de ha således en gång innehållit parfym. Äldre personer i orten känna igen dem såsom »luktfaskor».

6) En längre, smal flaska af tjockt glas, också den tydligen från början en »luktfaska».

Brännvinet synes härvid ha varit den oftast använda artikeln, men äfven tobak, snus och därtill hörande redskap tyckas ha förekommit; ett par dylika fynd ha gjorts. — Så fann man i slutet af 1800-talet

7) ett piphufvud af lera, visserligen ej alldeles modernt, men troligen ej heller så synnerligt gammalt.

8) Därförut hade tillvaratagits en mindre snusdosa af näfver, nu förvarad bland Västergötlands Fornminnesförenings samlingar i Skara.

Detta är hvad som tillvaratagits under de sista åren. Förut torde intet blifvit bevaradt, äfven om man funnit föremål vid gräfning. Naturligtvis har man observerat endast en bråkdel af det, som nedlagts under tidernas lopp; äfven detta lilla material tyder dock på

en viss regelbundenhet i seden att utrusta den döde med brännvin och tobak. Intressant är ju, att man i flera fall tycks ha användt lika flaskor till det förra — så t. ex. de båda ofvan omtalade »luktfaskorna». Kvantiteten spelade tydligen en mindre roll; något fynd af hela brännvinsbuteljer, som förekommit på andra håll, känner jag ej till härifrån.

Som synes, förekomma dessa fynd ej alltför sällan på nämnda plats. Återstår nu att af dem draga några slutsatser om deras ålder, särskildt om hur långt fram i tiden bruket har sträckt sig. Det är redan nämndt, att äldre personer känt igen en del flaskor som »luktfaskor», ehuru detta endast visar, att dylika förekommo i trakten för 50 å 60 år sedan. Säkrare äro naturligtvis slutsatser från den tid, då fyndplatsen senast användes för begrafning. Därom har dock — särskildt med hänsyn till fyndens antal och fördelning på en rad af år — ingen alldeles säker upplysning kunnat erhållas. Området i sin helhet, som här kommer i fråga, åtminstone för flaskfynden, har med säkerhet ej användts under de sista 30 åren; i den äldre generationens minne tyckes dock gräfnings ha skett, och vi komma alltså tillbaka till samma tid som ofvan på tal om »luktfaskor», d. v. s. omkring 50 år, till midten af 1800-talet. — Ännu en omständighet torde kunna bidraga till dateringen. Jag nämnde, att en af flaskorna säkerligen härstammar från Årnäs glasbruk i grannsocknen Forshem. Detta anlades i början af 1800-talet,¹ och föremål därifrån spredos väl så småningom i de omgifvande trakterna, helst många bruksarbetare redan tidigt torde varit från Björsäter. Däremot torde det knappast vara troligt, att Årnäs-sakerna alltför snart kommo till allmännare användning i grannskapet; därtill åtgingo förmodligen ej så få år. Innan en flaska af dylik beskaffenhet kom att användas i Björsäter som brännvinsflaska för en död, har säkert ett och annat år efter glasbrukets grundande förflutit. Tidsbestämningen för detta fynd pekar således åt samma håll. Vi komma

¹ Se Höjer, Konungariket Sverige II, 2, s. 1417. Ännu i dag äro käppar, flaskor, burkar, vaser och andra prydnadsföremål därifrån vanliga i bygden, liksom ännu arbetare från Björsäter ha sin utkomst där. — Äfven i äldre tider synes man ha skaffat sig en del saker, såsom vaser och brännvinsflaskor, från Årnäs. Några dylika föremål finnas ännu kvar i enskild ägo och i Västergötlands Fornminnesförenings samlingar.

till den slutsatsen, att de här omtalade fynden höra till tiden före eller omkring 1850.

Har då detta religionshistoriskt intressanta bruk ej fortlefvat längre än till midten af 1800-talet? Jo, efter all sannolikhet — fastän det ej kunnat konstateras på samma sätt som förut — innan platsen blifvit åter använd för begrafning. Det ser ju ut, som om seden lefvat ganska kraftigt till framåt den antydda tidpunkten, och något tvärt afbrott i ett så gammalt och inrotadt bruk kan man ej gärna föreställa sig. Likaså skulle man nog i bygden mindre känna till det, om det upphört så tidigt. Ett analogiskt bruk, som berättas från långt senare tid, från omkring 20 år sedan, tyder ej heller på ett absolut försvinnande. Det berättas, att en gammal man, som gjort gevärsstockar, hopsatt och lagat bössor o. s. v., fått med sig i grafven en pistol, en krutpung, en hagelflaska och en liten hammare — detta för att han ej skulle »gå igen»; det uppges till och med, att han verkligen gjort detta, och att föremålen först därefter gräfts ned. — Detta gör emellertid troligt, att den åsyftade seden ej upphört så tidigt, utan lefvat kvar till inemot vår tid, om den ens ännu är fullt utdöd.¹

Gunnar Rudberg.

En laxho i Lagan.

Vid Karsefors i Lagan, således ungefär 17 km. från flodens mynning, finnas af ålder trenne laxfisken. På södra sidan ligga tämligen nära hvarandra »Hålan» och »Grinden», tvenne enkelt inrättade fasta fisken af »grindar». På öfversiktsskildern, fig. 1, ses till höger tilloppsvattnet till det senare fisket, som själfv därefter ej synes; vidare ses på halfva höjden en liten enkel fördämning, genom hvilken dock en mindre vattenarm tager sig fram. Följer så längre i norr, åt vänster på fig. 1, en bred sluttande klippvägg, vid tiden för bil-

¹ Efter nedskrifvandet af detta meddelande gjordes våren 1909 på samma område ett nytt fynd: en butelj, till hälften fylld med en vätska; det grönaktiga, blåsfyllda glaset och den något vårdslösa formen tyda på ett äldre skede af Årnäsindustrien (om det ej är ännu äldre, t. ex. från Bromö glasbruk). Förmodligen stammar fyndet från ungefär samma tid som de öfriga.

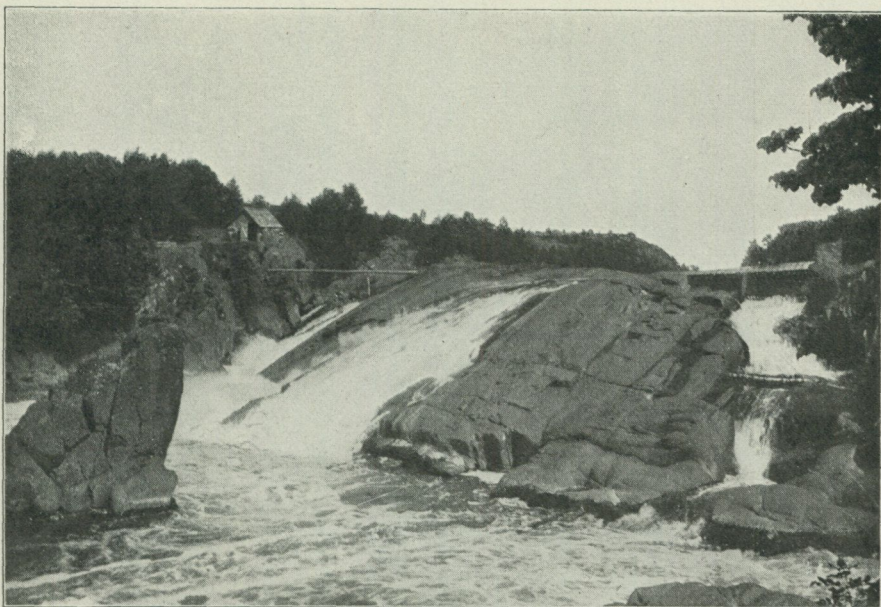


Fig. 1. Karsefors i Lagan.

dens tagande blott midt på öfversköljd af en jämförelsevis ringa vattenmängd. Längst in emot norra stranden träffas åter vatten, som här nedstörtar liksom i en smal vik, med andra ord vattnet tvingas här af den motstående höga klippan (synes under boden å fig. 1) något tvärs mot flodens riktning i öfrigt.

Här inne i kilen finns det tredje fisket, benämndt »Hon», hvars tämligen egendomliga anordning torde vara värd ett kort omnämnande.

Fisket, i form af en djup, nedåt smalare ho af spjälor med rektangulär ingång och botten, hänger i tvenne kedjor utefter den slutande klippväggen, där denna öfversköljes af en tämligen ringa vattenmängd. Det nedströmmande vattnet sprutar högt upp, när det träffar öfverkanten af den snedt liggande eller hängande hon. Man ser också på fig. 1, rakt under vänstra ändan af den långa vågräta stocken, huru skummet bildar en bestämd vinkel mot vattenströmmen på klippväggen. Fisket arbetar nu så, att laxen, som genom starka hopp söker att komma upp för fallet, vid tillbakafallandet



Fig. 2. Laxhon vittjas.

kan råka att komma i hon, där den af vattnets pressning icke blott hålles kvar utan äfven snart dödas.

Vid vittjningen betjänar man sig af en tredje, midt på ingångsöppningens öfre sida, i det liggande läget, anbragt kedja, som genom ett spel ofvan motsatta branta klippväggen inhalas och således lyfter hon ur vattnet. Vittjaren, som är barfota, går med tillhjälp af en lina ner för klippväggen och ställer sig i hon. Finns lax i denna, hänges den på den stora träkroken i linans ända och halas upp. Sedan vittjningen är öfver, nedfiras naturligtvis hon omedelbart.

Åtminstone under den varmaste delen af fisketiden sker vittjningen tre gånger om dagen.

Den vattenström, som själfva hon hänger i, är längs med liksom afdelad af en grof sträng eller långsträckt bundt af väl hopbundet björkris, som möjligen tvingar laxen att hoppa eller falla ned på ett för fisket tjänligt sätt. Strängen, som ligger strax söder om hon, tjänade förut, när bönder i trakten ännu skötte fisket, såsom nedgång vid vittjningen. Man ansåg, att detta sätt var lättare än det nu använda.

Det bör anmärkas, att detta fiske ej kan användas utan att ofvanför en stark fördämning anbringas af grofva tvärgående stockar och uppströms om dessa snedt i botten stående smäckra pålar med där utanför liggande stora björkrisbundtar; denna fördämning afser att blott framsläppa en jämförelsevis ringa mängd vatten. Är med stark flod kan fördämningen ej utläggas och ej heller detta egendomliga fiske användas. Laxen går då ganska lätt uppför denna del af fallet, liksom den ursprungligen helt säkert har gjort, då däremot numera fiskena med sina fördämningar i regel här hindra laxens vidare framträngande.

Liknande ho-fisken, kanske dock väsentligt olika med afseende på sättet för vittjningen, hafva funnits och finnas kanske ännu på olika ställen i södra Sverige. F. Trybom omnämner i sina redogörelser om »Fisket i Halland år 1897» och dito 1899 (Hallands läns Hushållningssällskaps handlingar, 1898, 2 hft 1900, 2 hft), att vid Oskarsström vid Nissan en laxho finnes; benämnes här äfven »hoppfiske» och »laxkorg». Hon vid Karsefors omtalas i den tidigare redogörelsen blott såsom Karsefors norra fiske. Äfven lär ett sådant fiske ännu finnas vid Hafängen, Skipparpsån, Raflunda socken i Kristianstads län.

Ivar Arwidsson.

Bastu vid Backa, Vaddö, Uppland.

Under senare tid ha basturnas antal betydligt förminskats. Deras försvinnande är vanligen förorsakadt dels af att de genom oförsiktig eldning brinna upp, dels rifvas de helt enkelt bort, och i senare fallet är det då någon, som för en ringa penning köper dem för timrets skull. I flera delar af Uppland finnas dock ännu rätt många kvar, men deras tid är säkerligen inom kort förbi. Bastun vore verkligen förtjänt af sin egen monografi, och må i så fall denna lilla uppsats tjäna som bidrag till en sådan.

Såsom »badstuga» har den nog för mycket länge sedan spelat ut sin roll. Den tjänar numera till torkning af säd och på en del ställen, där linodling till husbehof bedrifves, äfven till plats för linberedningen, hvarom den i och utanför svalen befintliga mängden af boss och affall vittnar. I vissa orter inom landskapet brukas den ock till rökning af fläsk och köttvaror.

Som hufvudtyper bland de många utvecklingsstadier och variationer, som i detta landskap anträffats, må framhållas: 1) bastun med öppen svale på ena kortsidan, 2) med inbyggd svale på ena kortsidan och med ytter- och innerdörr på gaveln, 3) med inbyggd svale på samma plats som å de föregående, men med ytterdörr längst fram på ena långsidan.

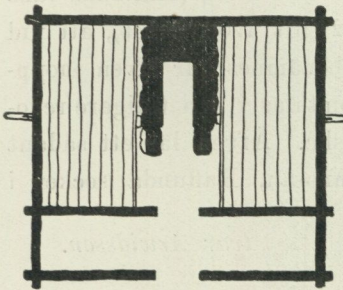
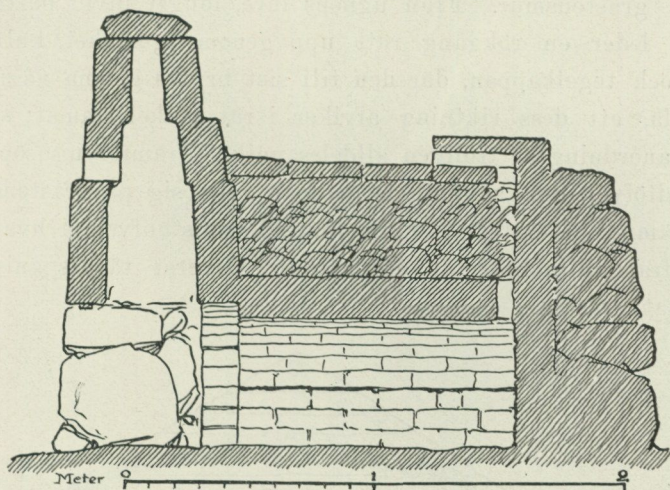


Fig. 1. Bastu vid Backa, Vaddö, Uppland. Plan.

Sannolikt enastående är den bastu, som jag sommaren 1908 anträffade vid Backa i sydligaste delen af Vaddö, på gränsen mot Vätö socken. I motsats till ofvan framställda typer har denna svalen vid ena långsidan. Denna anordning har gjort, att bastuns plan, fig. 1, blifvit nästan kvadratisk med följande mått: längd 5,80, bredd 5,25.

Genom den midt på långväggen anbragta dörren kommer man in i svalen, i hvilkens båda ändar inställts linbräkningsredskap och andra »grejor». Midtför nyss nämnda dörr leder en dylik in i själfva

bastun. Ungefär en meter från denna dörr och alldeles midtför den-
samma reser sig ugnens manshöga gnisthuf. Ugnen är rätt stor, i



D.Ljungdahl 1908.

Fig. 2. Bastu vid Backa, Vaddö, Uppland. Längdsnitt.

allt som allt två och en half meter lång och en och en half meter
bred. Dess borte ända når intill borte väggen. Den är murad af
tegel och med helt, ej genombrutet, halfeirkelformigt hvalf. Utanpå

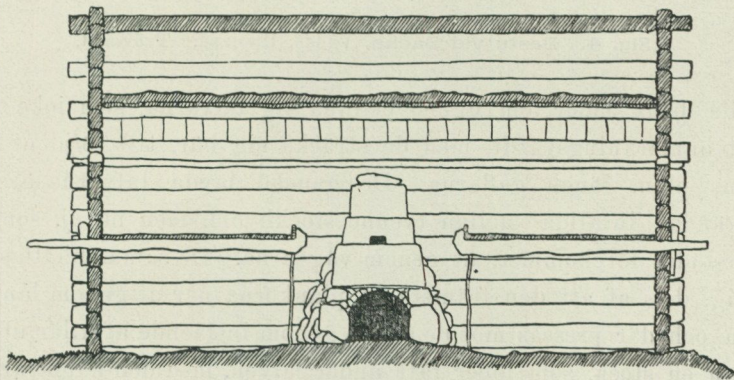


Fig. 3. Bastu vid Backa, Vaddö, Uppland. Längdsnitt.

är den till en höjd af sjuttiofem centimeter klädd med på hvarandra
uppstaplade stora gråstenar. Det, såsom brukligt är, på ugnshvalf-

vet anbragta kullerstenslagret är öfvertäckt af på flatsidan lagda tegelstenar, så att däraf bildas en kapp, som åt sidorna möter nys-nämnda gråstensmur. Från ugnens inre, längst invid bortre ugnsväggen, leder en rökgång rätt upp genom ugnstaket, kullerstenslagret och tegelkappan, där den till sist brytes genom några tegel, så lagda, att dess riktning afviker i rät vinkel framåt; se fig. 2. Denna anordning är troligen alldeles unik. Framför ugnöppningen och midtöfver den så kallade grufvan reser sig på gråstensfot den förut nämnda, i tre afsatser tegelmurade gnisthufven, i hvars andra afsats framtill anbringats ett rökhål. Öfverst täckes gnisthufven af en flat gråsten.

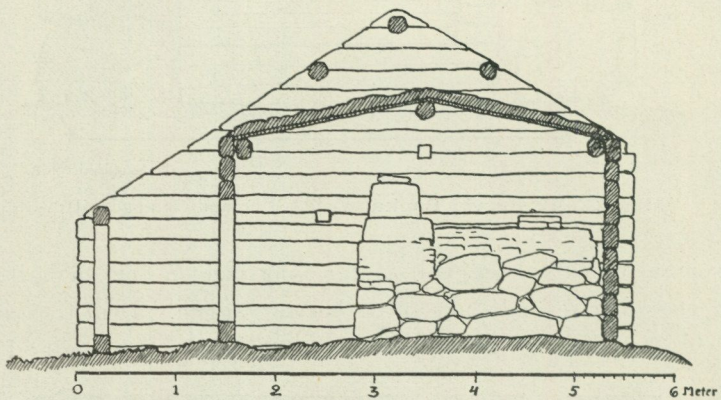


Fig. 4. Bastu vid Backa, Vaddö, Uppland. Tvärsnitt.

På båda sidor om ugnen befinna sig lafvarna, som icke förete något anmärkningsvärdt, men de sträcka sig här, till följd af byggnadens plan, längs gaffarna. De ganska breda lafvarna äro med sina ändar infällda mellan tvenne stockhvarf, men nå ej, som ofta annorstädes förekommer, ut genom väggarna. De sammanhållas hvar för sig, dels af att den främsta af plankorna når ut genom långväggarna och där pressas mot de andra genom insläende af kilar utifrån, dels af en stock, som löper tätt under lafven, med den något krokiga rotändan omfattande framkanten och med toppändan utskjutande genom gaffelväggen, utanför hvilken en kil i stocken hårdt genomdrives; se fig. 3. Denna stock uppbäres vid rotändan af ett stöd

mot golvet. I lafvens framkant är en liten öppning utskuren och försedd med skjutbar lucka, för att lättare kunna aflägsna den torrade säden.

Bastun är försedd med innertak af klufvet virke och därofvån på jordfyllning. Detta tak, se fig. 4, hvilar på tvenne i jämnhöjd med väggbanden längs väggarna löpande stockar samt på en något högre liggande midtås. Yttertaket, af halm, hvilar på en ryggås och tvenne sidoåsar och tjänar äfven åt ena sidan som tak öfver svalen.

D. Ljungdahl.

Konst-ur i Stockholms Storkyrka.

Mot slutet af medeltiden började offentliga ur att mera allmänt uppsättas. Dessa äldre ur, hvilka ända till slutet af 1600-talet saknade pendel och endast reglerades af en oro, voro såsom tidmätare skäligen ofullkomliga. I stället för att uteslutande ägna sina krafter åt förbättringar i nämnda hänseende, ansträngde sig urmakarna att göra verken så komplicerade som möjligt och låta dem utföra en mängd konststycken, som emellertid ytterligare försämrade gången. I enlighet med tidens smak utvisades sålunda månens och stjärnornas gång, solens ställning i djurkretsen och dylikt, eller ock inrättades uren så, att rörliga figurer angåfvo timman.

Äfven här i Sverige hafva funnits ur med dylika »konster och behändigheter». Af dessa s. k. konst-ur äro de i Uppsala och Lund allmänt bekanta och många gånger beskrifna. Inledningsvis lämnas emellertid här en kort redogörelse för dessa ur för att i viss mån belysa anordningarna å det konst-ur, som närmast skulle utgöra föremål för detta meddelande.

Uppsalauret, som förfärdigades af Vadstenamunken Petrus Astronomus åren 1504—1506, var uppställt i domkyrkan mellan två pelare bakom altaret och »var ärnat, utom det, som egenteligen fordras af et Ur, at visa hela Calendarium med sin Computus Ecclesiasticus¹, Solens och Månens gång i sina Circklar, och denna

¹ = kyrkliga tideräkningen.

senares omskiften til Ny, Nedan och Quadraturer. Det skulle dessutan visa, hvilka timar om dagen, hela vekan igenom, som hvar Planet regerar, efter Astrologernas vidskepeliga fåfänga». ¹

Äfven domkyrkan i Lund ägde redan i början af 1500-talet ett synnerligen märkligt och vida berömdt konst-ur. Om detta ur, hvilket torde hafva varit äldre än Uppsalauret, säger Brunius i sin beskrifning öfver Lunds domkyrka², att det var infattadt i nedersta afdelningen af södra tornet, så att det visade åt södra sidoskeppet.

Urets utseende beskrifves af Brunius efter en gammal urkund på följande sätt. En ansenlig aflång fyrkantig tafla, som är fästad å väggen öfver ingången till södra tornet, indelas genom målade cirklar, af hvilka den största håller ungefär 8 fot i diameter. Särskilda visare på denna tafla utmärka år, månader, veckor, dagar och timmar samt rörliga och orörliga helgdagar, och de angifva solens och månens gång och deras dagliga ställen i djurkretsen samt inbördes förhållanden till hvarandra. Vid hvarje full timma sammandrabba ofvanför taflan två pansarklädda ryttare, hvilka ge hvarandra lika många hugg som klockan slår timplag. Framför taflan sitter jungfru Maria på en tron med Kristusbarnet i skötet och omgifves af två dörrar och har framför sig en halfrund skådeplats. Vid en gifven rörelse slår en härold med ett svärd på vänstra dörren, hvarefter två basunblåsare framträda. Efter dem följa de tre vise män och buga sig efter hvarandra för den heliga jungfrun. Hvardera beledsagas af en tjänare, som icke deltagar i sin herres vördnadsbetygelse, hvarpå de ingå genom högra dörren, hvilken den siste stänger efter sig, så att ljud däraf tydligen höres³.

Detta ur synes småningom blifvit otjänstbart, och år 1623 tillkom ett nytt ur, äfven det med rörliga figurer men af betydligt enklare beskaffenhet. Detta senare ur beskrifves ock af Brunius⁴.

¹ S. Klingensternas äminnelsetal öfver Christopher Polhem år 1753 i Kungl. Vetenskapsakademiens handlingar. — Uret reparerades och ombyggdes af Polhem, men förstördes vid kyrkans brand år 1702.

² C. G. Brunius, Nordens äldsta metropolitankyrka . . . Lund 1854, s. 242.

³ Urtaflan och Mariafiguren lära ännu finnas i behåll.

⁴ Anf. arb. s. 279.

Storkyrkan i Stockholm lærer äfven hafva varit i besittning af konst-ur af säregen beskaffenhet. En i Riksarkivet förvarad handling från år 1602 lämnar en ganska detaljerad beskrifning därå¹.

Som detta dokument icke förut torde hafva varit publiceradt, återgifves det här in extenso med bibehållen stafning och interpunktering.

»Jagh Gilius von der Platz Borgare och Klensmedh i Stockhol:m Gör witherligt at iagh hafuer låfvat och tilsagt mine Förmänn the Erlige och wälwise Männ Borgmestare och Råd her i Stadhen såsom och medh thenna min förskrifvelse låfvat och tilsäger at wela göre uthi Stor Kyrkiann et nyt gåt och ostraffeligit Uhrwärk medh these efter:m kunster och behendigheter. Först skall Uhrwärket i sigh sielft wara warachtigt och ostraffligit så at thet skall slå bådhe hel tima och half. Och medh thet som heel timan drifver skola och 2 gumsar utaf trä giordhe renne tillhopa och slå fulla timan inne i Kyrkian lika medh denn² som uthe på Tornet hänger. Item skall och et Manne hufvudh göres utaf trä uthan på wärket såsom tilförendhe warit haf:r at hvar gång oronn wändher sigh thå skola ögonen i hufvudet wända sigh medh. Så och hvar resa Klåckan sinn fulla tima slår skall tungan gå bådhe uth och inn i Munnen på samma hufvud in til thes Klåckan sinn fulla tima uthslagit hafver. Sammaledhes skal och samma wärk såledhes wara giort at man kann see Männ tungell³ upå hvadh Männen lidher bådhe Ny och Nedhan. Item dagatal Helgedagar fasta mobilia och immobilia hvilket skall afmålas och skrivas upå en rund tafila som och af för:de Uhrwärk drifvas skall hvilken skall blifva stält uthan för Seijaren⁴ i Kyrkian såsom af åldher på thet gamla uhrwärket warit hafver.

Detta haffver iagh tilsagt at wela så göra såsom förbe:lt ähr frit färdigt uthan alt wanch och lythe aldeles och till pricka så myckit som järn arbetet kräfver till nässkommande Johannes uthan

¹ Stockholms stads acta. N:r 8. Byggnader.

² Härmed afses uppenbarligen urtaflan på tornet.

³ Tungel, gammal benämning å himlakropp, särskildt månen.

⁴ Sejare, segerverk = ur, urverk. Segermakare, segersmed = urmakare.

någon försummelse så at thet nu och i framtidhen skall wara ostraffeligit för hvar Mann som der upå förståndh haffver till at Judicera och döma om. Och för sådhant mit troliga och flitwandhandhe arbethe ähre förbete mine förmän Borgmästare och Rådhs således medh migh öfverens wordne at the när arbetet färdigt ähr skolla gifva migh såsom the och migh låfvat och tilsagt haffva 300 dal:r gåt Svenskt mynt her medh inräknadhes alt järn såm iagh till samma säjar behöfvandes och smidhandhes wardher. Dogh på thet at arbetet thesto snarare kan fortfaras medh hafva the låfvat migh strax nu på handhen 50 dal:r och ähndå så frampt iagh samma uhrwärc medh några flere kånster och behendigheter förbättrar och förarbetar ähnn såsom her uthinnan uthlåfvat ähr haffva oftabete mina förmän migh therföre särdeles låfvat vilia medh enn tilbörligh ähreskänck i hågh komma och betänchia. Thet tiill mera krafft och förvaringh at thetta så af migh stadiga och fast hållas skal Trycker iagh mit Signete her undher. Datum Stockholm denn 25 Novembris Anno 602.»

(Ingen underskrift och intet sigill.)

Såsom af handlingen framgår, hade Storkyrkan redan före år 1602 ett konst-ur, hvilket detta år behöfde ersättas med ett nytt. Det äldre uret, som synes hafva varit försedt med såväl den astronomiska urtaflan som manshufvudet med rörliga ögon och tunga, var antagligen liksom det senare uret uppställt inne i kyrkan.

Det kan ifrågasättas, huruvida detta äldre ur är identiskt med det, som omtalas af Rüdling uti hans år 1731 utgifna arbete »Det i flor stående Stockholm»¹. På tal om Storkyrkan säger nämligen Rüdling: »Urverket i detta Kyrkiotorn hafwer framlidne Sweriges Rikes Föreståndare Sten Sture den äldre år 1470 på egen bekostnad först låtit förferdiga». Rüdling uppgifver sålunda, att det år 1470 tillverkade uret varit i tornet. Detta behöfver dock icke stå i strid med ofvan uttalade åsikt, att det af Gilius omförmälda »gambla uhrwärcet» suttit inne i kyrkan — det äldre Lundauret var nämligen, såsom ofvan är nämndt, infattadt i nedersta afdelningen af

¹ s. 18.

det ena tornet, så att det visade åt ett af sidoskeppen. Emellertid är gifvetvis äfven möjligt, att Sten Stures ur och »gambla uhrväret» voro två särskilda ur.

Hvad härefter beträffar anordningarna å det ur, som skulle förfärdigas af mäster Gilius, torde de förefalla vår tid till en del barnsliga och nästan otänkbara på ett offentligt ur. Liknande framställningar lära emellertid hafva funnits å andra orter. Sälunda skall den spanska staden Medina del Campo hafva haft ett ur, på hvilket två gumsar slogo timmarna i det de rände ihop hufvudena¹. Äfven ligger jämförelsen med det äldre Lundaurets riddare nära till hands.

En motsvarighet till manshufvudet med sin rörliga tunga finner man i Basel. På ett numer raseradt fästningstorn var ett manshufvud, benämndt »Lällenkönig», anbragt ofvanför en urtafla. Om detta hufvud förmäler en visa:

Doch auf dem Turm der Brücke
Da guckt ein Kopf hervor,
Der 60 Mal die Stunde
Die Zunge reekt im Munde
Den Feinden vor dem Tor.

Hufvudet, som numer är flyttadt till Historisches Museum i Basel, lär ännu kunna funktionera².

Märkligt nog finnes icke mäster Gilius' underbara ur omtaladt vare sig hos Rüdling eller någon senare skildrare af Stockholm, men torde detta måhända hafva sin förklaringsgrund däruti, att uret redan tidigt blifvit förstördt eller borttaget. Numer lära icke ens några spår af konstverket stå att finna.

Mäster Gilius var på sin tid en använd urmakare och klensmed. I Sandbergiska samlingen i Kammararkivet finnes en räkning utfärdad af »mäster Gilius Segersmedh», däri han säger sig hafva arbetat efter Kungl. Maj:ts egen befallning ifrån år 1600 till år

¹ M. Planchon, L'Horloge. Paris s. a. p. 47.

² P. Fintan Kindler, Die Uhren. Einsiedeln 1905, p. 42 o. f.

1610. Bland posterna märkes: »itt Segerwerk uthi Liilli Kirken förbitrad — 3 dal.» Vidare förmäler han, att han likaledes efter Kungl. Maj:ts befallning »upå Slottet ställt Segerverket uthi 3 åhr och årligen Loffvade K. M.

Spanmål 24 t:r(?).

Oxe 1 stick.»

En annan räkning, äfven i Sandbergiska samlingen, utvisar, att mäster Gilius »Segersmedh ok Klensmed» smidde ställningarna till drottningens styfkjortlar. För tiden från år 1606 till sista december 1611 upptager räkningen bland annat:

»1 stifskörte 3 dal.

1 d:o förbättrat . . . 16 öre

1 nytt d:o 3 dal.»

Mäster Gilius' öden äro icke vidare kända. Måhända återfinnes han emellertid uti den »Gilius smed», boende i södra kvarteret i Stockholm, för hvilken taxeringen år 1618 utgjorde 3 öre.¹

Elis Th. Sidenbladh.

Nordiska Museets tillfälliga utställning af leksaker blef till sistlidne påsk iordningställd och tillgänglig för besökande. Den har till någon del fått sin plats i samma rum som den permanenta utställningen af spel och leksaker (rum 82) samt i angränsande tvärgång, men hufvudparten af föremålen är uppställd i närliggande långa kolonn-galleri. Genom denna utställning har museet fått tillfälle visa några prof på de talrika förvärf, som denna under senaste år nydanade afdelning till största delen genom allmänhetens välvilja gjort. Dessa museets egna saker ha på ett förträffligt sätt kompletterats med för tillfället från intresserade lånade föremål. Bland dessa intar ett dockskåp tillhörigt fröknarna H. och E. Gartz hedersplatsen. Det är utfördt på 1740-talet i tidig rokoko och innehåller flera mycket karaktäristiska rumsinredningar med möbler och husgeråd. Servisen till exempel utgöres af signerad Rörstrandsfajans i blått och hvitt. Då man vet, huru få 1740-tals fajanser från denna fabrik äro kända, riktas deras antal härigenom på en gång med ett ansenligt antal nummer. — Utställningen kommer att hållas öppen till fram på hösten.

¹ »Taxeringen på Borgerskapet i Stockholm, fullbordat den 17 maj anno 1618» i Stockholms Stads arkiv.

Litteratur.

J. Six, *Oud tafellinnen* (gammalt bordlinne). Het huis oud & nieuw. Aflevering I, Amsterdam 1908.

Intill de sista årtiondena har litteraturen ej innehållit något arbete, som historiskt behandlat dräll och damast såsom bordlinne. Det, så vidt jag vet, första arbetet i ämnet var af E. Kumsch, *Leinen-Damastmuster des XVII und XVIII Jahrhunderts*, Dresden 1891, ett arbete i folioformat med 25 helsides planscher hufvudsakligen framställande sachsiska duktyg. Som Sverige under 1700-talet importerat ej obetydligt med sachsiskt duktyg, är Kumsch arbete för oss en god källskrift. Vidare har Isabella Errera i *Annales de la Société d'archéologie de Bruxelles* XX 1906 s. 311—324 skrivit öfver: *Les nappages dits de »Perouse»*, med 12 illustrationer. *Hon har enbart sysselsatt sig med duktyg från det 13:de till det 16:de århundradet. Studiematerialet har utgjorts af äldre målningar framställande måltider och banketter samt en samling italienskt bordlinne hopbragt af målaren Rocchi i staden Perugia med omnejd. Författarinnan anser sig på goda grunder kunna antaga, att dessa väfnader äro tillverkade i *Confraternita de la Mercanzia* i Perugia, enligt traditionen grundadt år 1380 och nedbrunnet år 1552.

År 1907 införde undertecknad i *Fataburen* sid. 243 en liten uppsats om Linnedamast i Nordiska Museet, hufvudsakligen i syfte att väcka intresse för tillvaratagandet af äldre duktyg. I början af 1908 utkom J. Six ofvan anförda arbete om äldre bordlinne, och är detta det sakrikaste, som hittills skrivits i ämnet. Att det för oss skandinaver är mycket värdefullt är klart, då Nederländerna och Belgien torde vara de länder, som under 1500 och 1600-talen försett oss med större delen af allt importeradt duktyg.

J. Six börjar med ett omnämnande af Isabella Erreras uppsats och betraktar densamma såsom en inledning till sin egen. Båda dessa författare äro eniga om, att gåsögonmönstren, »oogjes goed», »œil de perdrix» äro bland de å duktygen äldst förekommande. Men äfven

människo- och i all synnerhet djurframställningar synas dock förekommit å mycket ålderdomliga italienska duktyger. I Belgien och Holland förefaller det likväl, som om ögonmönstret och utvecklingar ur detsamma varit förhärskande å de äldsta duktygen och genom varierande sammanställningar bildande St Andreas kors, rutverk m. m. vunnit en synnerligen rik utveckling. I rutverken infördes småningom äfven andra ornamentsmotiv såsom rosor, liljor, kronor, friskska vapen m. m. Six påpekar äfven, huru Jan Kalf i sitt lärorika arbete *Bijdrage tot de geschiedenis der middeleeuwsche kunstweverij in Nederland*,¹ ehuru hufvudsakligen behandlande sidendamast, dock gifver åtskilliga goda utgångspunkter beträffande linneväfveriet. Kalf omtalar bland annat, att en fabrik för linne med figurmönster år 1496 anlades i Kortrijk (Belgien), och huru konsten därifrån kom till Holland. Det äldsta i Holland anträffade bordlinnet anser äfven Six härstamma från Kortrijk. Till Haarlem öfverfördes konsten år 1580.² Damastmönster mera närmande sig brokad finner Six synnerligen svåra att datera; i stil med 1400-talets rika brokader känner han intet. Bland äldre motiv anföras stiliserade blommande växter framställda med rot. Dessa hänföras till 1500-talets slut eller 1600-talets början intill 1625. Vidare omtalas ananasmönster; dukar med rankor och kransar omslutande brinnande hjärtan, hvilka tjäna som mål för amoriners pilar; såsom bård å dessa förekomma hjärtan, ur hvilka blommor spira upp. Dessa dukar förlägger författaren till 1600-talet, men varnar i allmänhet för djärfva tidsbestämmelser. Man bör vänta, tills något liknande mönster anträffas försedt med årtal eller inväfdt daterbart vapen. I uppsatsen äro införda ej färre än 20 daterade duktyger. Häraf ett med gåsögonmönster från år 1600, 4 med växtmotiv 1671—1748 och 15 med figurframställningar 1550—1717. Bland duktyg med figurframställningar märkes en servett, pl. XV, återgifvande jaktscener. Den är daterad 1600 och har den för tiden karaktäristiska framställningen af träd och blommor med rot. För oss äger den ett särskildt intresse, då tvenne dukar med mycket likartadt motiv äro anträffade

¹ Verslag van het St. Benulphus Gilde over 1900.

² Enligt Ampsing som författaren anför.

i Stockholm.¹ Likaså äger servetten pl. III, daterad 1671, sin motsvarighet i Nordiska Museet.²

De vackraste bland 1600-talets framställningar, de ädlaste i stil och de mest förnuftiga i komposition menar Six vara de ur de heliga och apokryfiska böckerna lånade taflorna. Bland dessa framställningar anföras: den förlorade sonens återkomst, pl. XIV, dat. 1550; Abrahams offer och fördrifvandet af Hagar och »Hysmael»; berättelsen om Judith och Holofernes, pl. XVIII, dat. 1640; Simson och lejonet; Simson rycker omkull pelarna till Dagens tempel, där flisteerhöfdingar synas mellan de bristande bågarna och fallande pelarna; Jakobs dröm, pl. XVI, dat. 1631; Salomo och drottningen af Saba; Marias bebådelse med sol och stjärnor samt språkband med *WEEST GEGROET MARIA*, pl. XIX, dat. 1630 (en duk med sistnämnda motiv och inskrift finnes äfven i Nordiska Museet); Jesus och den samaritiska kvinnan vid brunnen; Herren tillropar Paulus, som är slagen till marken, på väg till Damaskus: *SAVLE SAVLE QVID ME PERSEQ.* Sedermera har Six antecknat Orpheus i underjorden, pl. XX, dat. 1645, såsom ett vanligt motiv, likaså Trojas intagande. Hela denna sistnämnda grupp med figurframställningar tillhör 1600-talet. Om deras tillkomst, säger Six, veta vi intet med visshet, men sannolikt ha haarlemska målare eller tecknare uppgjort mönster till dem. Enbart efter tryckta förebilder kunna väfvarne icke ha arbetat. Mähända, tillägger Six, att de haarlemska arkiven kunna gifva någon upplysning härom. Vid 1600-talets midt stod damastväfveriet i Haarlem på sin höjdpunkt. Beställningar ingingo från furstar och prinsar öfver hela Europa, och furstliga skänker förfärdigades på staternas bekostnad. Mot slutet af 1600-talet aftog tillverkningen, och vid 1700-talets midt hade den fullständigt upphört.

Författaren upptager sedan en annan grupp af damastduktyg till behandling. De mönstermotiv, som här kommit till användning, afse att förhårliga en eller annan historisk tilldragelse. Enligt de data, som anföras, tillhöra dessa duktyger tiden mellan 1660—1745. Anordningen af motiven å sistnämnda duktyger är synnerligen likartad: nederst framställes ofta en stad, däröfver en ryttare och så

¹ Se Fataburen 1907 sid. 245. — ² Se Fataburen 1907 sid. 250.

hans vapen. Några variationer förekomma visserligen, men i det hela är kompositionen densamma. Såsom exempel må anföras: Karl II vid hans ankomst till London 1660, pl. XXXI; Vilhelm III efter eröfringen af Grave 1674, då stadens borgerskap frambär sitt tack, pl. XXXIII; belägringen af Namur 1695, där de båda furstarne Vilhelm III och Maximilian Emanuel af Bayern, ståthållare i sydliga Nederländerna, synas ridande framför de belägrande; belägringen af Ostende 1706; intagandet af Rijsell 1708, pl. XXXIV; slaget vid Malplaquet 1709; eröfringen af Belgrad 1717, pl. XXXVI, LUDWIG REX IN FRANKREICH på en stegrande häst mellan utströdda liljor, därunder staden Paris, pl. XXXVII, huruvida här menas Ludvig XIV eller Ludvig XV är outredt. Samtliga dessa duktyger anser Six härstamma från Kortrijk. Författaren har äfven anträffat en duk framställande FRIEDERICVS KÖNIG IN SCHWEDEN ridande längs efter ett vatten med seglande skepp invid Stockholm.

Six slutar sin intressanta uppsats med ett sammanfattande af hvad han förut anført. När blomstringstiden för de gamla italienska duktygen med färgade bårder var slut, uppblomstrade damasttillverkningen i Kortrijk under 1500-talet; öfverfördes till Haarlem 1580 och tar där ett uppsving, som i början af det 17:de århundradet öfverflyglar allt öfrigt. Ännu stående på sin höjdpunkt i medlet af århundradet, tyckes den mot slutet däraf börja gå nedåt. I medlet af 1700-talet är den död. Till Irland kom damastväfveriet först 1699 och bragtes där snart till hög blomstring. Rikligt understödda af Vilhelm III öfverflyttade många hugenotter till norra Irland, dit de medförde 1,000 väfstolar och spinnrockar samt den i Holland lärda väfkonsten. I Kortrijk klagas öfver brist på arbete vid 1600-talets slut, men omedelbart efter de allierades seger 1706 strömma deras varor in i Holland. Nu varar den goda tiden till 1712, då genom Villars krigslyckan vänder sig. Efter freden i Utrecht 1713 förekomma blott få igenkänneliga väfnader. Hvarifrån 1700-talets vackra mönster komma, kan i de flesta fall ännu ej klargöras och hvad beträffar ursprunget till det brabantiska damastväfvet, som fortfarande blomstrar, är detsamma ännu outredt.

G. C—m.

Samfundet för Nordiska Museets främjande.

I hufvudstaden bosatt stiftande ledamots årsafgift är *sju* kronor. Utom hufvudstaden bosatt ledamot erlägger en årsafgift af *fem* kronor.

Enligt § 6 i samfundets stadgar är emellertid den, som i stället för den årliga ledamotsafgiften på en gång erlägger minst ett hundra kronor, att anse såsom ständig ledamot och sedan befriad från alla afgifter.

Ledamot såväl stiftande som ständig erhåller årligen ett årskort till Nordiska Museets samtliga afdelningar för sig personligen eller för en medlem af sin familj, hvilkens namn i sådant fall torde uppgifvas. Tidskriften »Fataburen» utdelas till medlemmar bosatta utom Stockholm. Därstädes boende kunna erhålla densamma till halfva boklåspriset genom museets expedition å Skansen.

Dessutom äger ledamot rätt att för de närmaste medlemmarna af sin familj (man, hustru, syskon eller barn) erhålla årskort gällande till museets samtliga afdelningar för ett pris af *tre* kronor för hvarje sådan medlem. Årskort till Museet å Lejonslätten kosta eljest 5 kr. för vuxna, 3 kr. för barn och till Skansen 6 kr. för vuxna, 4 kr. för barn.

På det stiftande ledamot ej må hafva besvär med årsafgiftens insändande, upptages densamma utom Stockholm genom postförskott samt i Stockholm efter midten af januari genom bud. De i Stockholm bosatta medlemmar, som så önska, kunna dock den 15 dec.—midten af jan. å museets expedition å Skansen utlösa sina årskort.

Bref och meddelanden torde ställas till Sekreteraren i Samfundet för Nordiska Museets främjande, adress Nordiska Museet, Stockholm 7. Allm. Telefon 4. Riks Telefon 3 98.

Författare och förläggare, som önska böcker och uppsatser anmälda eller omnämnda i tidskriften, behagade insända dem under adress *Nordiska Museet, Stockholm 7*. Manuskript, meddelanden och uppgifter insändas under samma adress.

Fataburen utkommer med 4 häften om tillsammans minst 256 sidor årligen och åtföljes dessutom af en redogörelse för museets förvaltning.

Tidskriften kostar i bokhandeln och på posten 5 kr. för årgång. Lösa häften säljas i mån af tillgång för 2 kr. Den utdelas gratis till de ledamöter i Samfundet för Nordiska Museets främjande, som äro bosatta utom Stockholm. I hufvudstaden boende ledamöter kunna erhålla tidskriften till halfva boklådspriset vid rekvisition genom museets expedition å Skansen.



Pärmar afsedda för Fataburens olika årgångar, af blått linne och af utseende som ofvanstående bild visar, samt till ett pris af *1 kr.* för årg., finnas efter rekvisition att tillgå hos K. hofbokbindaren **GUSTAF HEDBERG**, Regeringsgatan 28 A, Stockholm C.