

NORDISKA MUSEET



# FATABUREN

*Kulturhistorisk Tidskrift*

*utgiven av*

Fil. D:r Gustaf Upmark



---

1923

Häfte 3

Stockholm

# I N N E H Å L L

<i>Torsten Althin</i> , Några tjärbränningsmetoder i västra Sverige	81
<i>Nils Keyland</i> , Seder och bruk vid dödsfall och begravning i västra Värmland. Några anteckningar från äldre tid.	94
Smärre meddelanden: <i>Gerda Cederblom</i> , Renhornsorna- ment å Hälsinglands kolväskor, dess uppkomst och här- stamning; <i>Louise Hagberg</i> , Linmagi . . . . .	109
<i>Hedvig Boivie</i> . . . . .	118
<i>Bruno Kjällström</i> av <i>Sigurd Erixon</i> . . . . .	120
Litteratur: <i>S. Erixon</i> , Skultuna bruks historia, 1, av <i>N. K—d</i> ; Svenska låtar, samlade av <i>Nils Andersson</i> , h. 1, av <i>N.</i> <i>K—d</i> ; Svenska folkdanser, utg. av Sv. ungdomsringen för bygdekultur, av <i>N. K—d</i> ; <i>Pehr Osbeck</i> , Utkast till beskrivning öfver Laholms prosteri 1796 utg. av <i>B. Möller</i> , av <i>S. E.</i> ; Småländska hembygdsböcker utg. av <i>N. Werner</i> , 1 och 2, av <i>S. E.</i> ; <i>G. O. Hylltén-</i> <i>Cavallius</i> , Wärend och wirdarne. 2 uppl. utg. av <i>C.</i> <i>W. von Sydow</i> , av <i>S. E.</i> ; <i>Kåve</i> , Kultur och bygde- bilder, av <i>S. E.</i> ; <i>B. Hillgren</i> , Min släkts historia, av <i>S. E.</i> ; <i>H. Halfvarsson</i> , Från land och strand vid <i>Ljunga älv</i> , av <i>S. E.</i> . . . . .	122

---

*Författarne äro ensamma ansvariga för  
sina uppsatsers innehåll.*



## NÅGRA TJÄRBRÄNNINGSMETODER I VÄSTRA SVERIGE.

Av

TORSTEN ALTHIN.

Allmänt bekant och förut beskrivet är det norrländska sättet att i tjärdalar utvinna tjära ur gamla stubbar samt toppar av fur.<sup>1</sup> Utbredningen av den norrländska tjärdalstypen tyckes i allmänhet ansluta sig till Sveriges ostkust och påträffas så långt söderut som i Småland och på Gottland. I västra Sverige är det ytterst sällsynt att finna en sådan dal. Sedan gammalt ha metoderna här varit av annat slag. Om tjärbränningen än ej bedrivits i så stor omfattning i dessa delar av landet som i Norrland, ha dock tidvis stora kvantiteter tjära förts från västra Sverige till Göteborgs Tjäruhov för export eller för att användas vid stadens många skeppsvarv. Numera sker i dessa trakter tjärframställning så gott som uteslutande för husbehov eller möjligen med en begränsad avsättning på den närmaste trakten.

Vid de undersökningar, som förf. bedrivit för Jubileumsutställningens i Göteborg 1923 industrihistoriska avdelning i Bohuslän, Västergötland, Värmland samt vissa delar av Småland, ha här meddelade uppteckningar gjorts. Avsikten är icke att i denna korta uppsats i varje särskilt fall närmare ingå på själva bränningens förlopp, utan ämnet har begränsats till att omfatta huvudsakligen

<sup>1</sup> Se bl. a. M. Klintberg, Spridda drag ur den gottländska allmogens liv. Sthlm 1914.  
— W. Ekman, Handbok i Skogsteknologi. Sthlm 1923. — J. Köhler, J. K. A. 1907.

dalarnas konstruktion, varjämte jag sökt erhålla äldre litterära belägg.

Av de nedan beskrivna metoderna illustreras på utställningen alla, utom bränningen i ugn (se nedan), genom modeller förfärdigade efter uppmätningar gjorda i Köla sn (Värmland) samt angränsande socknar. Med dessa som utgångspunkt göres i det efterföljande jämförelser med motsvarande metoder på andra platser samt med vad som i äldre litteratur finnes anfört om tjärbränning.

#### *Drev- eller blåsgravar.*

Som det kanske enklaste sättet att bränna tjära skulle jag vilja beteckna bränning i långa grävda diken. Denna metod återfinnes i alla de nyssnämnda landskapen utom i Bohuslän. Linné beskriver i sin Skånska Resa en sådan grav i trakten av Elmhult i korthet sålunda. »Milan» låg i en sluttning; en lång dæld var utgrävd nedåt backen. Små störrar lades parallellt för att tjäran skulle få fri väg att rinna. »Veden» lades i graven och uppbyggdes ett par alnar över marken samt täcktes med mossor med roten inåt. Utanpå detta lades tre tvärfinger mo. Tändningen skedde överst, varpå öppningen tillslöts. »Pustar blåsa genom ett hål och dragas som i en smedja, gå högst tvenne dygn utan uppehåll.» Tjäran uppsamlas i en bytta i slutet av dälden.

Den här i schematisk bild meddelade tjärgraven från Järnskogs sn (Vrml.) avviker till sin konstruktion blott obetydligt från den av Linné beskrivna. Fig. 1.

I en backe där lagom lutning för tjärans avrinnande bekvämt kunde erhållas, grävdes en ränna med plan botten, ungefär 0,5 m. djup och något bredare än ett spadblad, samt med en längd av 5 m. Denna varierade allt efter tillgång på tjärved, men höll sig i allmänhet omkring detta mått. Vid gravens nedre ända gjordes ett hål lagom stort att rymma ett uppsamlingskärl för tjäran. Från detta och ett stycke in i graven lades en träränna, som täcktes av en sten samt jord, som noga tillstampades. På så sätt bildades en sluten ränna från gravens inre till uppsamlingskärl. Bottnen och väggarne kläddes till gravens hela längd med skivor av granbark. Näver

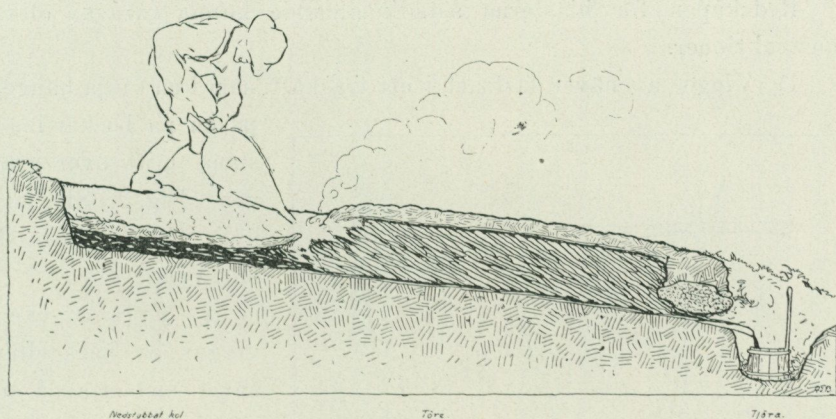


Fig. 1. »Drevgrav», längdsnitt. Från Järnskogs sn, Värmland.

ansågs vara bättre, men dess benägenhet att vid värme rulla ihop sig, försvårade dess användning.

Till tjärved, »töre» (Vrml.), användes rötter och stubbar av furu som stått åtminstone 3 à 4 år eller än längre sedan trädet fälldes.<sup>1</sup> Dessa brötos upp på sommaren eller hösten, fingo torka någon tid, varefter de klövos och höggos sönder. Läggningsen av veden börjades i gravens övre del, varvid töret gavs en lutning, så att spetsarna pekade snett ned mot dess botten. Övre delen av veden stack upp ett par centimeter över marken, således ej ett par alnar såsom i den av Linné beskrivna graven. När allt töret var »inrest», täcktes veden med granris och mossa (eller enbart mossa) för att hindra den jord eller kolblandade jord, »stybbet», som utgjorde yttersta täcklagret, att tränga in bland tjärveden. Stybbet stampades och klappades till med en spade. I gravens övre del togs upp ett hål, där töret antändes. Elden drevs inåt och nedåt i gravens längdriktning med tillhjälp av bläster, som åstadkoms genom en handpust. Efterhand som bränningen fortgick flyttades blästern och den kolade veden stampades till.

<sup>1</sup> Ang. det kemiska förloppet vid tjärbränning se: Peter Klason, »Kolning och torrdestillation av ved och därvid framställda produkter», tryckt i Skogsvårdsföreningens Tidskrift 1919, häft 6—8, samt J. Köhler, J. K. A. 1907, s. 321.

Redskapen för blästerns åstadkommande kunna vara av olika konstruktioner.

1) »Vinge» av näver fastsatt i ett träskåft, som i en vidja hänger

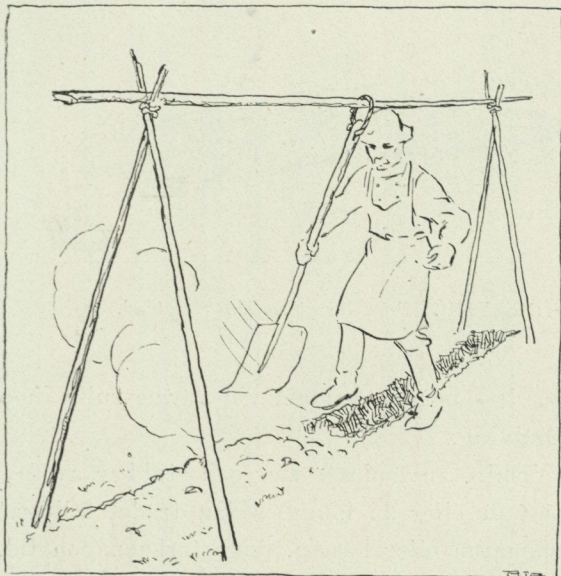


Fig. 2. »Drevgrav». Köla sn, Värmland.

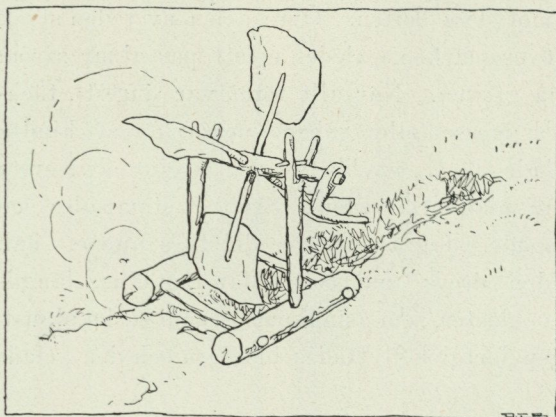


Fig. 3. »Drevgrav». Järnskogs sn, Värmland.

på en på bockar lagd slana mitt över gravnen. Fig. 2. Skällarbyn, Köla sn, Jössehd, Vrml.

2) Fyra stycken vingar av bark eller näver fastsatta på en axel, som med en vev kan vridas runt. Axeln vilar i en ställning som lätt kan flyttas. Fig. 3. Saxebyn, Järnskogs sn, Jössehd, Vrml. Denna konstruktion är kanske av så mycket större intresse, som den, enligt uppgifter från Älvdalen i Dalarna, även använts vid primitiva blästerugnar för utvinning av järnursjö- eller myrmalm.<sup>1</sup> Den torde väl utgöra den mest primitiva formen för en blåsmaskin.

3) Handpust av trä och läder (fig. 1).

<sup>1</sup> Alf Grabe, »Den gamla svenska osmundtillverkningen», föredrag vid Jernkontorets tekniska diskussionsmöte den 31 maj 1922. Uppsala 1922.



Fig. 4. »Bläsgrav». Tiveds sn, Västergötland.

Järnskogs sn, Vrml., och Elsemåla, Tingsås sn, Konga hd, Sml.

4) Smidesbälg av vanlig konstruktion kombinerad med ett trä-rör. (Jfr ovan den från Linné citerade graven samt fig. 4.) Tröstlingstorp, Tiveds sn, Vadsbo hd, Vg.

Den ovan nämnda graven i Tingsås sn var avsedd för bränning till avsalu och hade en från den värmländska något avvikande beskaffenhet och storlek. Utmed gravens sidor voro lagda längsgående

stockar (jfr Linné) för att hindra väggarna att rasa ned samt för att leda tjäran nedåt graven. Över utloppsrännan hade byggts upp ett stenkummel för att de brännbara gaserna ej skulle antändas, då sista delen av graven brändes. Längden på graven var 16 m. och bredden 3 m., den rymde 21 famnar (3 alnars famn) töre och gav c:a 10 fat à 200 liter i utbyte, varvid bränningen tog en tid av 3 eller  $3\frac{1}{2}$  dygn i anspråk. Såväl här som i Värmland kallas dessa tjärgravar »drevgravar».

I Västergötland (Tiveds sn) kallas de däremot »blåsgravar». Måtten på tjärgraven i Tived voro: längd 14 m., bredd 2 m. och bottenens lutning 1:1 5. Den gav i utbyte c:a 200 kannor (520 lit.). Tjärveden kallades här »tyre», och till stybbets tillpackning användes en särskild klubba. Jfr fig. 4. Första gången en grav användes, smetades dess botten med lera.

Benämningen »långgrav» återfinnes i »Wartofta härad samt staden Falköping» av Claes Johan Ljungström (Lund 1877), vilken term jag dock ej funnit något belägg på.

I allmänhet begagnade man sig helst av gamla tjärgravar, enär den underliggande marken suger till sig ej ringa kvantiteter tjära vid de första bränningarna. Efter några gånger har en »brandskorpa» bildats jämnt över hela botten, och så småningom blir den hård som cement och tjänstgör dels som skydd mot markens fuktighet, dels som avledare för tjäran.

Voro gravarna små och skedde bränningen endast för husbehov, behövde man vanligen ingen särskild hjälp, men i de trakter, där tjärframställningen drevs mera i stort, fanns oftast någon äldre person, »tjärbrännargubben» (Sml.), som var särskilt förfaren i denna konst. Han medförde behövliga verktyg såsom handpust, klubba o. dyl., övervakade vedens inläggning samt skötte bränningen. För gravens tändning valde man en lugn dag helst vid midsommartid, då veden var torrast. Arbetet fordrade ständig vaksamhet och var, om oväder skulle inträffa, synnerligen svårskött och kunde vid sådana tillfällen helt misslyckas. Bränning kunde försiggå vid alla tider på året, då vädret det tillät, och då det ej fanns tjäle i jorden. (Uppgifterna från Tingsås och Järnskögs sn.)

vad mån denna form av tjärbränning är utbredd även i övriga delar av landet, har jag ej varit i tillfälle att undersöka.

### *Tjärmilor.*

I Värmland samt Västergötland användes på ett par platser en typ, som utgör ett mellanting mellan en norrländsk tjärdal och en resmila. Lämpligen skulle den kunna benämnas tjärmila, en benämning, som återfinnes hos Linné (se nedan). Den värmländska benämningen är »dal» och den västgötska »lunngrav». Hos Ljungström (förut anført arbete) förekommer »hyttmila», ett namn som jag ej återfunnit.

Vid milkolningen tillgodogör man sig här i landet så gott som aldrig varken tjäran eller övriga biprodukter, vilket däremot stundom är fallet i såväl Finland som Österrike, där ovan antydda typ förekommer. Då detta sätt att bränna tjära huvudsakligen synes vara lokaliserat till finnskogarna i Värmland där, enligt uppgifter i skogstrakterna på gränsen till Köla sn, förr skulle funnits en mängd sådana tjärmilor, torde man kunna förmoda, att man här har att göra med en bränningsform, som finnarna fört med sig vid inflyttningen hit. Även på Gottland förekommer fortfarande en variant av denna typ jämsides med den norrländska tjärdalen.<sup>1</sup>

I Älgå sn, Jösse hd, Vrml. (Ränkesed) hade tjärmilan följande konstruktion, fig. 5 och 6. Den cirkelrunda milbottnen (2,5 m. i diam.) utgjordes till något mer än hälften av marken, från vilken torven borttagits. Återstoden bildades av en uppbyggnad av stenar. Milbottnen sluttade likformigt mot centrum, där ett hål hade tagits upp. Stenbyggnaden var ordnad som ett valv, och genom en träränna i detta valv fanns förbindelse mellan hålet och en utanför valvet uppställd bytta. Hålet — avloppshålet för tjäran — var täckt av en stenhäll, understödd av tre stycken mindre stenar. Detta arrangement hade vidtagits för att hindra småbitar av tåret att falla ned och täppa till avloppet. Någon motsvarighet till den norrländska tjärdalens »sko» fanns icke här. Milbottnen täcktes helt av råa barkskivor, lagda så att kanterna något sköto över varandra.

<sup>1</sup> Nils Lithberg, »Sojde» och »sojsbränning» på Gottland. Fataburen 1909, s. 240.

Töret, som klövs och höggs till lämpliga dimensioner, »sattes in» med stor omsorg och ordnades i fyra lager med svag lutning mot centrum på samma sätt som i en resmila. (Närmast att jämföra med en tyskmila.)<sup>1</sup>

Den ungefär 1,5 m. höga kullen täcktes med mossa och granris samt »stybbades», d. v. s. ett lager kolblandad jord lades över hela kullen. En rad »hyllor» runt milan hjälpte till att hålla stybbet på



Fig. 5. Botten och stenbyggnad till tjärmila. Ränkeseid, Älgå sn, Värmland.

dess plats. Fig. 6. (Jfr kolmilornas blockrader.) Nära marken upptogs fyra stycken draghålar, jämnt fördelade på omkretsen.

Vid tändningen blottades veden i kullens topp, och härifrån fick den sprida sig till det övriga töret för att så småningom draga sig utåt sidorna och ned mot marken. Även i detta avseende skiljer sig denna tjärmila från den norrländska tjärdalen, då ju denna tändes runt hela omkretsen och ej i toppen.

Vid bränningen gällde det, att genom dragets anordnande hålla elden så mycket som möjligt jämnt fördelad i kullens topp och att hindra den från att sprida sig nedåt, innan tjäran hunnit destillera

<sup>1</sup> W. Ekman, a. a.

ut ur töret nedanför elden. Man hade möjlighet att reglera bränningens förlopp dels genom att förtunna stybblagret, dels genom att med en spetsig käpp taga upp draghål och dels genom att kraftigare täcka med stybb de ställen, där elden fått för mycket fart.

En tjärmila av denna konstruktion beskrives av Linné sålunda:<sup>1</sup> »Tjärbränneriet» var sådant: »i jorden var grävd en ihålighet till form av en upp- och nedvänd conus; denna hö var murad på sidorna



Fig. 6. Modell av tjärmila, efter förebild från Älgå sn, Värmland. (Delvis genomskuren.) Modellen, utförd av A. T. Byberg, tillhör Jubileumsutställningens i Göteborgs Industrihistoriska avdelning.

med sten och ler, var en famn djup,  $1\frac{1}{2}$  famn bred överst. Tjärveden uppfyller denna grop med råge, som är täppt med torv och jord, att allenast lågan sågs till ett kvarters höjd sväva utur spetsen, hvarest kolmilen först blivit itänd. På bägge sidor lågo små vallar af stybb 1 aln från själva gropen. Stadigt uppassade en karl, som skulle täppa med mull på den sida vädret blåste, att lågan ej måtte få för mycket öppning. Nederst vid hålans basis låg en tillsluten trumma av trä, som med sin yttre ända stack sig ut, att man medelst en tapp kunde låta tjäran utrinna. En sådan *tjärmila*<sup>2</sup> sades

<sup>1</sup> C. von Linné, Öländska Resa förrättad 1741. Nytryck Sthlm 1907.

<sup>2</sup> Kurs. av förf.

giva varje dygn en halv tunna tjära och brinna högst 8 dagar. Efter bränningen fick man ock någon kvantitet kol.»

Överensstämmelsen mellan den från Älgå sn beskrivna tjärmilan är ju fullständig, om man undantager rännan för tjärens borttrinnande. En motsvarighet till den av Linné omnämnda »slutna trumman» fanns vid en tjärmila vid Västansjö, Finnerödja sn, Vartofta hd, Vg. Milbotten var här utgrävd som en tratt direkt i marken och saknade stenbyggnad. I stället hade den placerats omedelbart intill en skarp lutning i marken, fig. 7, varifrån ett hål grävts till

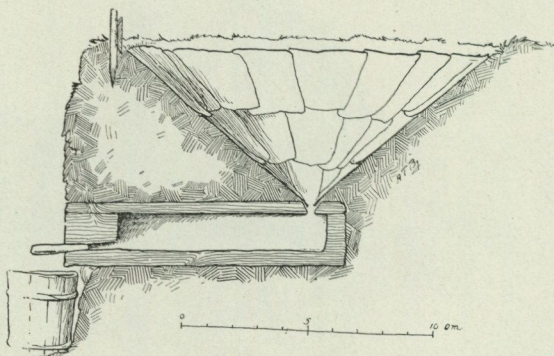


Fig. 7. »Lunngrav». Finnerödja sn, Västergötland.

trattens spets. Här var avloppsröret instuckt. Dess konstruktion framgår av fig. 7.

Trattens diameter var 1,5 m. och dess största djup 0,6 m. I botten — som förut klätts med rå granbark — lades en omgång ved ungefär 0,3 m. högt, varefter den övriga veden, »tyret», ställdes med svag lutning mot centrum. Sedan kullen fått samma bikupliknande form, som förut beskrivits från Värmland, täcktes den med ett lager av skogsmossa och ett lager torv med grässidan inåt.

Tändningen och bränningen tillgick på samma sätt som förut beskrivits från Ränkesed. Det tog två dagar att bränna denna tjärmila eller »lunngrav», som den kallades, och utbytet blev ungefär 30 liter. Tjäran fick ej genast rinna till uppsamlingskärlet, utan samlades först i den urholkade »stocken», och när denna var fylld

(efter c:a 4 timmar) togs tappen bort. Under den fortsatta bränningen tömdes stocken, när man av erfarenhet visste att den fyllts.

### *Tjärbränning i gryta.*

Tjärbränning för husbehov sker än i dag ganska allmänt i Värmland, Västergötland och Bohuslän i ett slutet kärl, en järngryta.<sup>1</sup> I denna packades det till ungefär 15—20 cm. längd och 2—4 cm. tjocklek klivna tötret så hårt, att det ej föll ut, då man vände gry-

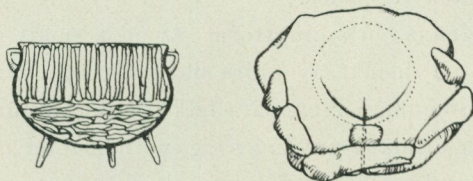


Fig. 8. Tjärbränning i gryta. Köla sn, Värmland. Grytan och stenhällen.



Fig. 9. Tjärbränning i gryta. Köla sn, Värmland.

tan upp- och ned och ställde den på en svagt lutande jämn stenhäll, fig. 8 och 9. Stenhällen var preparerad på så sätt att, från dess kant hade huggits ett spår till den plats, där grytan skulle stå. Här delade sig spåret i två grenar, fig. 8. Den del av spåret, som befann sig utanför grytan, täcktes av en eller flera stenar, och dessutom var vid hällens kant ställd en större sten, som hindrade de utrusande gaserna och tjäran från att antändas. Runt stenarna och grytan voro alla öppningar tilltäppta med lera. I Vassbotten, Krokstads

<sup>1</sup> I Köla sn förekommer på ett ställe, att tjära brännes i en stor gryta i så stora mängder, att tjäran säljes till bönderna i angränsande trakter.

sn, Bohuslän var i stället för spår ett hål borrarat genom stenhällen. Mitt under detta stod uppsamlingskärlet för tjäran.

Runt omkring grytan eldades, varvid veden torrdestillerades och tjäran rann ut till en bytta, »tjärekölle» (Vrml.). Här liksom vid övrig tjärbränning kom först vattenånga och tjärvattnet, »tjärlagen» (Vrml.), i synnerhet om temperaturen var för hög. Så mycket som möjligt av lagen hälldes bort redan vid bränningen. Sedan förvaringskärlen för tjäran fått stå någon tid, sjönk tjärvattnet till botten, varifrån det avtappades.

Huruvida denna bränningsform är en i smått tillämpad ugnbränning eller om den är av äldre datum, torde vara svårt att avgöra. Reimers<sup>1</sup> omnämner en parallell till detta, nämligen bränning i lerkrukor, som allmänt användes i guvernementet Perm i Ryssland, och påpekar dess lämplighet för husbehovsbränning på mindre gårdar även här i landet. Även Ljungström framhåller samma sak.

### *Tjärugnar.*

I Bohuslän (Naverstad sn, Buxungeröd) ha påträffats resterna av en tjärugn. Med tillhjälp av ägarens uppgifter ha här meddelade rekonstruktionsritningar gjorts. Fig. 10, 11, 12. Ugnen bestod av två valv, av vilka det innersta, »kupan», var murat av tegelsten

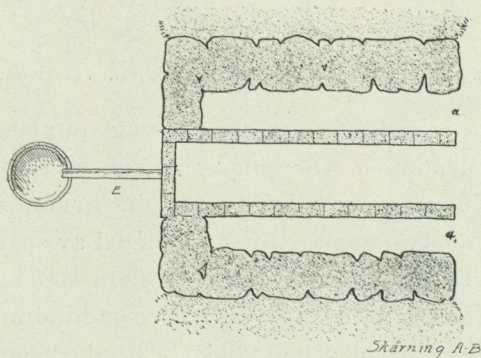


Fig. 10. Tjärugn, plan. Naverstads sn, Bohuslän.

<sup>1</sup> J. L. Reimers, Om kolning och tjärfabrikation etc. Sthlm 1868. Jfr även C. L. Ljungström, Åhs och Wedens härader samt staden Borås, Sthlm 1860.

(l. 3,50 m., br. 0,75 m., h. 1,20 m.). På 0,45 m. avstånd från detta valv var uppfört ett annat valv av gråsten, »manteln». Sedan tåret satts in innanför tegelmurarna på den av bark betäckta marken, murades väggen vid F (fig. 10) igen, så att ugnen blev helt sluten. Eldningen skedde i mellanrummet mellan murarna, varvid veden kastades in genom öppningarna vid a och a, fig. 10 och 12. När tjäran destillerade ut, följde den markens lutning och rann ut genom ett hål i en lerklump b fig. 11 samt vidare i en träränna till ett uppsamlingskärl. I det yttre valvet fanns på över-

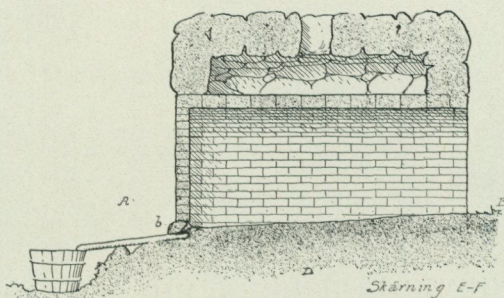
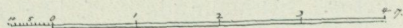
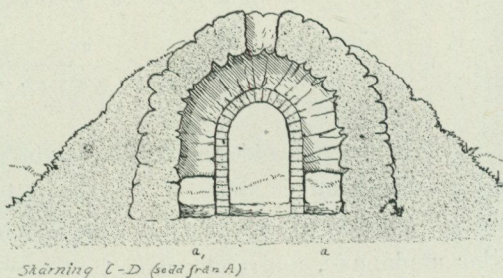


Fig. 11. Tjärugn som fig. 10. Skärning E—F.



Skala 1/50.

Fig. 12. Tjärugn som fig. 10. Skärning C—D, sedd från A.

sidan en öppning C, fig. 11, genom vilken draget i mellanrummet mellan valven kunde regleras med tillhjälp av en lös sten.<sup>1</sup> Ugnen hade använts för tjärframställning till avsalu.

Ugnar av detta eller annat slag enbart för tjärbränning ha icke påträffats i de övriga landskapen, där undersökningar pågått.

Ang. tjärugnar se: Reimers, a. a. och A. W. Söderhielm, Iakttagelser rörande tillverkning af terpentin, tjära, harts och lysolja m. m. Westerås 1869.

# SEDER OCH BRUK VID DÖDSFALL OCH BEGRAVNING I VÄSTRA VÄRMLAND.

Några anteckningar från äldre tid

av

*NILS KEYLAND.*

Följande redogörelse för de gamla plägsederna vid dödsfall och begravning kan i stort sett anses gälla intill tiden omkring 1880. Många av dem voro naturligen redan vid denna tidpunkt förändrade eller utplånade, andra däremot leva fortfarande kvar, åtminstone på vissa orter. Stundom då förf. här uttrycker sig som om det rörde en närvarande tids förhållanden, bör läsaren alltså rätteligen tänka sig tillbaka ett eller annat årtionde. Skildringen, ehuru kortfattad, torde på grund av de anförda variationerna ge en föreställning om begravningsbrukens ständiga växling. De växla från socken till socken, ja från by till by, i någon mån. Vad jag har att meddela om dem kan följaktligen på sin höjd endast räcka till att belysa de mer allmänna och gemensamma dragen.<sup>1</sup>

När en människa skilts från detta jordiska, skall hon snarast möjligt tvättas, kammass och — om det är en man — även rakas. Liket iklädes en ren skjorta samt vita långa bomullsstrumpor. Dess ögonlock tillslutas, och en kopparslant placeras över vardera ögon-

<sup>1</sup> För uppgifter, muntligt meddelade, har jag särskilt att tacka två minnesgoda, äldre kvinnor, hustrun Stina Andersdotter (f. 1820 d. 1903) samt Inga Maria Nilsson (f. 1854), båda från Bjurbäcken i Mangskog sn. Värdefulla meddelanden hava dessutom lämnats av bl. a. fru Ida Nilsson från Fryksände, fru Emma Renström från Gunnarskog samt advokaten Nils Dalberg från Edane.

Skildringen stödjer sig f. ö. till större delen på egna hågkomster.

locket. Under hakan lägges en sluten psalmbok med långsnittet vänt mot huvudet. I vissa fall måste man för att få igen den dödes mun, knyta en näsduk om dess haka och hjässa, så att underkäken hålles i sitt rätta läge.

Sedan man läst i psalmboken en bön och sjungit en vers, lägger man det »uttvättade» liket på en läm, t. ex. ett löst sofflock, en bordskiva, en vagnbotten el. dyl., och breder över detsamma ett vitt lakan, vilket bör vara så stort, att det täcker hela kroppen. Vanligen får den döde nu sin plats i något uthus, exempelvis på logen eller i en lada, var det bäst lämpar sig.<sup>1</sup> Har man tillgång på ett lämpligt kallt rum i manbyggnaden, kan liket under vintertid inläggas där. Till och med i matboden pläga döda ibland läggas i brist på lämpligare plats.

Sänghalmen efter den döde brändes förr i tiden ute på öppna fältet. Man gav därvid akt på rökens gång, ty åt det hållet dit röken fördes skulle nästa dödsfall inträffa.

Dörren till det uthus, vari den döde ligger, får enligt gammal sed ej låsas. Det har därför mången gång hänt, att främmande personer i mörkret kommit och stött ner både lik och likläm.

Snarast möjligt, sedan en person dött, beställes åt honom en kista hos närmaste likkistmakare. Den målas svart med olja och kimrök med eller utan vita ränder efter kanterna. På 70- och 80-talet betingade en kista ett pris av 5 kronor. Förr var det ej ovanligt, att åldriga personer, med tanke på sin bortgång, beställde kista åt sig i livstiden. Den kunde då, efter vad som berättats, ibland tillsvidare användas som förvaringsrum, till och med för sådant som spannmål och kaka, eller helt kallblodigt brukas till liggplats. En mycket anlitad likkistmakare, Gamle Magnus Jansson Knox i Gräsmark, har liksom av egen erfarenhet för mig berättat, att ifall den dödes huvud har benägenhet att vrida sig till höger, är ett manligt dödsfall närmast att vänta, men om det vrider sig åt vänster ett kvinnligt.

Liket svepes vanligen på lördagsmorgonen dagen före begravningen av en särskild sveperska. Om det skall vara »florkant» på kistan —

<sup>1</sup> Härav det egendomliga uttrycket om en person, som fått sluta sina dagar och ligger på bår: »han har flyttat på logen».

svart med vita stjärnor för äldre, vit med svarta stjärnor för yngre — så fästes denna prydnad med knappnålar (förr med svart lack, Fryksände) längs kanten, varpå locket vilar, fig. 3.<sup>1</sup> Hyvelspånor, som snickarn »skickat med», täcka kistans botten. En huvudkudde antingen av halm i en påse eller hoprullad av det lakan, som den avlidne haft över sig under sjukdomen, anordnas. Efter kanterna fyller med halm, stundom för luktens borttagande även med enris eller granris, och över hela bädden breder ett vitt skyнке. Psalm-boken och slantarna tas nu bort från den döde. Denna flyttas från lämmen och lägges i kistan med ansiktet rätt upp (Mangskog) eller vridet åt sidan (Fryksände). I Mangskog såg jag 1912 ett manligt lik, vars huvud var vänt åt höger. Sveperskan förklarade, att man även där på sista tiden börjat vrida likens huvud åt sidan. Själv tyckte hon, att det nya sättet verkade mer tilltalande.

Till *svepe* användas mest gamla, för ändamålet hopsparade huvudkläden av linne eller vitt siden, stundom av svart siden (Fryksände). Kläderna sys ihop till ett skyнке, vilket fastsättes med träspetor efter innerkanten av kistan, så att det helt täcker den döde upp under armarna, eller till och med under hakan: I förra fallet läggas armarna, iklädda särskilda ärmar, *över* svepan, i senare fallet *under*. Materialbrist kan stundom vara orsaken till att man låter svepan sträcka sig upp till hakan, så att den döljer armarna. I det fallet behöva nämligen inga ärmar sys.

En död gift kvinna skulle ha på sig sina brudvantar, en död gift man sina brudgumsvantar. Vanligt var det, att man i livet åt sig stickade s. k. *dösselvantar* och *dösselstrumpor*. Hade vantarna fingrar, brukade den dödes händer knäppas, och man satte en blomma i dem, eller stundom en psalmbok. Annars lades händerna bredvid varandra, och i den vänstra sattes en blomma, i den högra en vit näsduk eller en psalmbok. Numera få den dödes händer vanligen vara bara.

Ovanpå svepan lägger man här och där pappersblommor eller stjärnor klippta av guld- och silverpapper. Stundom läggas härtill

<sup>1</sup> Florkant tör i alla händelser vara något jämförelsevis nytt. Ännu på 1850-talet brukades i Edane i Brunskog ej sådan, efter vad därifrån berättats.

naturliga blommor, dock ej av sådana förnämligare prydnadsväxter, som man önskar behålla, t. ex. myrten. Det tros nämligen, att växter, som använts för svepningsändamål, komma att vissna och dö.

Av det vid svepningen använda materialet, vad slag det vara må, får ingenting sparas för andra ändamål. Remsor, klipp och trådändar, nål m. m. skola läggas till den döde och följa honom i graven. Ännu i senare tid har det förekommit i Fryksände, att man i kistan hos den döde lagt bröd, sparat från hans bröllop. I Gräsmarks kyrkogård har man hittat pipa och tobak samt även brännvinsflaskor i uppgrävda kistor.

En historia — om den nu är sann eller ej må lämnas därhän — berättar att kyrkstöten och en kyrkvärd i sistnämnda socken en gång togo sig för att dricka ur en brännvinsflaska funnen i kyrkogården. Båda fingo sedan med anledning av detta tilltag ett så omåttligt begär efter spritvaror, att de drucko allt de fingo fatt i, bara det smakade starkt.

Stundom brukade pengar läggas hos den döde, för att denne ej skulle gå igen. En kvinna i Gräsmark ordnade redan i livstiden om, att pengar skulle läggas i hennes kista, och häremot vågade hennes son ej handla, hur snål han än var.

En överdriven sparsamhet vid svepningen anses högst opassande. En gammal gumma, som svept många lik, berättar, att hon en gång i avsikt att spara bortklippte en del av den dödes skjorta och därav gjorde ett halskläde åt honom. Hon fick med anledning av detta sitt tilltag ingen ro den följande natten, utan såg i syne den svepte gubbens blottade kroppsdel hela tiden skymta för sina ögon.

Önskar man åt liket bevara en frisk ansiktsfärg, lägger man ormbunkar vid dess kinder. Ormbunkarna ha dessutom den egenskapen att ta bort elak s. k. liklukt (Fryksände och Ämtervik), så även malört. Har den döde i livstiden mist en lem, t. ex. ett finger, som han förvarat, lägges nu denna i kistan till honom.

När svepningen är färdig, lägges locket löst på kistan och liklämmen tvättas med vatten. Med detta vatten tros vårtor kunna borttagas liksom med »likvatten» i allmänhet.<sup>1</sup>

<sup>1</sup> *Likvatten*, det varmed en död tvättats.

Torsdagen före begravningssöndagen går husbonden omkring i alla stugor i gravölslaget och bjuder till gravöl. Då börjar man på dessa ställen rusta i ordning matvaror till förning. S. k. *storfor*n består av tre till fem klengåsar (tjocka smörgåsar med riven och krusad sannost på), tre kakor, en sötost, ett »köttlår», en farskost, en pannkaka eller en form, en korv. Allt detta bäres på lördagsafton i en s. k. *fornkorg* till gravölsstugan, där det då är särskild mottagning för förningsbärarna, vanligen minderåriga och tjänstefolk som ej inbjudits till gravölet, för att även dessa skola få ett tillfälle att betrakta den döde. Varje förningsbärare skall från gravölsstugan ha med sig hem klengås och en halv kaka av någon annans förning till smakbit.

I gravölsstugan har det nu pyntats och rustats som till en annan högtid. På lördagsafton sätter man upp granruskor, en vid var sida av gångsdörren, dessutom en vid var sida av den närmaste grinden, fig. 1. Längs vägen från stugdörren till denna grind, eller åtminstone något stycke, strös hackat granris. Under ströendet bör man, enligt en uppgift från Borgvik, gå baklänges, annars kommer man själv strax att följa efter den döde.<sup>1</sup> Även inne på stugans golv strös ris. Fönstren äro förhängda med rena vita gardiner, vilka stundom vid mitten ombindas med ett vitt eller svart band. I brist på gardiner hänger man för fönstren vita lakan.

I byn Edane i Brunskog var det ännu på 1860-talet bruk att på lördagen kläda stugrummets väggar med lakan. I taket utspändes ett stort fyrkantigt sockerdukskläde, på detta ett svart silkeskläde, och så slutligen på silkesklädet en vit näsduk.

Inbjudna långväga släktingar bruka ibland anlända redan på lördagskvällen till gravölsstugan. De övriga, närboende gästerna samlas på söndagsmorgonen i god tid. Fruntimren äro klädda i svart klänning såsom vid nattvardsgång, vitt huvklä och förklä, vita vantar, vitt halsklä, hängande ned över axlarna. De äldre männen bära flosshatt (storm).

Först fägnas gästerna med dricka, sedan med *klengåstreingar* med sötost på, eller med ost och limpa samt en sup (Mangskog). I

<sup>1</sup> Meddelat av fröken Lydia Flood.

Brunskog bjöds, med korta mellanrum, förtäring i följande ordning: 1) dricka, 2) stomp (limpa) och brännvin, 3) ost, kaka och en sup, 4) klengås med sötost och en sup. Två kvinnor buro maten omkring på stora tennfat till de sittande gästerna. Den ena av dem serverade »karlsidan» (kärsia), den andra »kvinnfolksidan» (kvennfolksia). Det är att märka att vid dessa bondkalas männen alltid bildade sin egen krets, liksom kvinnorna bildade sin. De serverande kvinnorna åtfölj-



Fig. 1. Granruskor uppspikade på ett par grindstolpar vid ett begravningstillfälle. På marken utstrött, hackat granris, Mangskog.

des båda av en man, bärande en brännvinsflaska och en bricka med två glas på. Till kvinnorna utdelades före avfärden till kyrkan särskild matsäck, s. k. *körkekake*, bestående av råglimpa och en bit vetkaka.

Därpå bäres likkistan från uthuset in i stugan och placeras där på ett par stolar längst fram eller mitt på golvet med likets ben riktade mot dörren. Kistlocket avlyftes, den vita duken borttages från den dödes ansikte, och gästerna samla sig andäktigt omkring.

Platsen närmast huvudet intages av den, som anmodats att sjunga och läsa samt av de närmaste anhöriga. Ritualen består av böner i psalmboken samt psalmerna »Jag går mot döden vart jag går» och »Hur tomt är allt vad världen har» m. fl. När man läsit och sjungit slut, träda gästerna fram i tur och ordning och lägga högra handen på den dödes panna eller åtminstone på kistan efter det locket påspikats. Detta bruk, vilket alltjämt fortlever, är väl för de flesta numera en tom ceremoni, andra åter betrakta det som ett allvarligt, nästan religiöst avskedstagande. Rent ut har någon för mig förklarat att handpåläggningen blott och bart sker för att den döde ej skall gå igen eller man ej skall få ont av honom. Har någon till

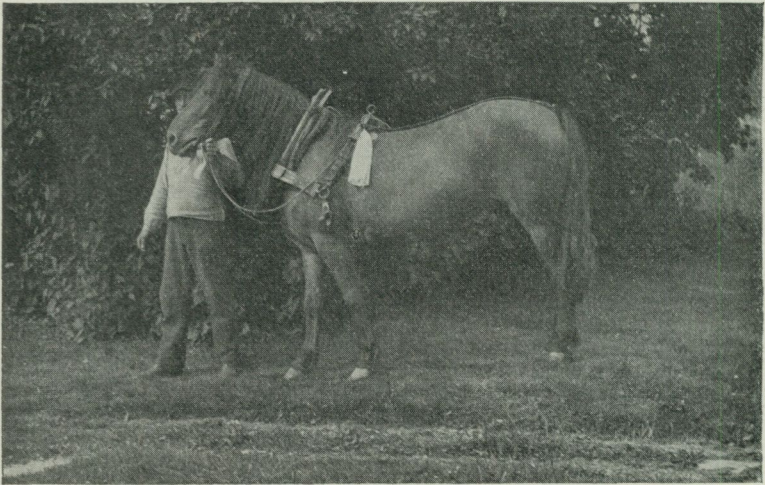


Fig. 2. Häst prydd med en vit duk vid selkroken och vita band i betselringarna enligt bruk vid begravningstillfällen. Bjurbäcken, Mangskog.

äventyrs omakat en människa och vid ifrågavarande tillfälle känner liksom ont samvete däröver, är bäst att ställa allt till rätta. Som förlikningsgärd var förr ej ovanligt att man stack en kopparslant i handen på den döde, eller kastade en sådan efter honom ned i graven.

Någon av de närmaste manliga anhöriga spikar locket på kistan. Påspikningen sker stundom inne i stugan, stundom dock först utanför dörren, varvid det eko som alstras, tros ge en antydan om, varifrån nästa likfärd kommer.

Likvagnen, en vanlig arbetsvagn med flakbotten (fig. 4), eller liksläden av samma enkla slag, kör nu fram till stugdörren, och efter denna komma i tur och ordning de övriga, släkten främst. I händelse sorgstav användes, går den före likskjutsen såsom i fig. 4. Likhästen skall ha mörk färg, svart eller brun. Finnes inom gravöls-laget ingen mörkfärgad häst, får man söka låna en på annat håll. De personer i begravningsföljet, som ej ha häst, inbjudas av de körande att åka med i processionen.

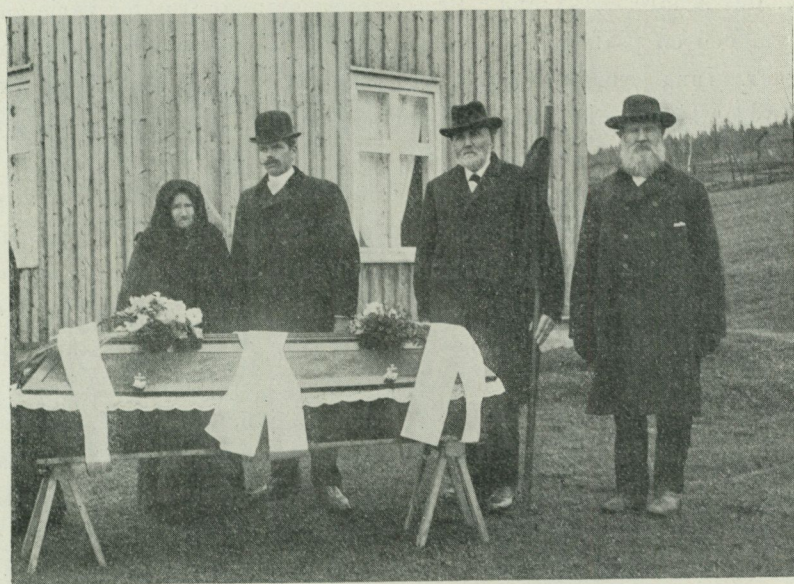


Fig. 3. Likkista med svart, brett nedhängande florkant och korslagda vita bårkläden. Bränändan, Gräsmark. Fotografien, tagen under senare år, visar bl. a. ett starkt moderniserat dräktskick. Foto. N. Bergström.

I en del byar är det vid detta tillfälle sed att pryda hästarna med vita band (remсор av linne- eller bomullsväv), uppfästa på olika sätt. Än användes *ett* band, fäst i betselringen bredvid mulen, på högra sidan då en man begravdes, men på vänstra då en kvinna begravdes; än användas två band, lika för man och kvinna, fästa i betselringarna eller vid de båda selkoppstolparna. Än knyter man en vit duk vid själva selkrokbågen, till höger för man och till vänster för kvinna; än ett band i den ena betselringen och dessutom en vit duk

omkring selbågen. Det sistnämnda var stundom bruket i Mangskog; men för att den häst, som drog likvagnen, skulle skilja sig från de andra hästarna, lät man honom bära ett band i båda betselringarna såsom fig. 2 visar. Hästarna få ingen årstid bära bjällror vid begravningsfärd.

När *gravöschfåla* (likprocessionen) sätter sig i rörelse, ger man akt på om den häst, som drager likvagnen, stiger först med höger eller vänster fot. Det förra tros betyda, att en man skall dö i nästa rum, det senare en kvinna. Processionen stannar framför varje gård i byn, och en psalmvers sjunges, medan gårdsfolket kommer ut och lyssnar. Innan versen är fullt avslutad, sätter sig tåget åter sakta i rörelse, sjungande. Så fortskrider det gård för gård, tills man kommer mot slutet av resan.

Hästarnas antal varierar efter dödsboets förmögenhet och anseende samt efter gravöslagets storlek.<sup>1</sup> Såsom något ovanligt har jag hört nämnas antalet fjorton. Mången gång äro hästarna emellertid ej mer än tre eller två eller, t. ex. för fattighjon, blott en enda. Naturligtvis äro övriga anordningar då i överensstämmelse därmed.

Följas hästarna åt under likfärden på jämna avstånd, så skall det betyda, att intet dödsfall är att vänta snart inom trakten. Man är därför angelägen att köra så, att hästarna komma efter varandra i regelbunden ordning.

Med likkörning var nog i äldre tid mycken övertro förbunden. Det berättas t. ex., huru vid ett tillfälle lasset plötsligt blev så stentungt, att dragaren ej förmådde röra det ur fläcken, huru vid ett annat tillfälle kistan ställde sig på tvären i ett vägled, så att all fortkomst omöjliggjordes. Än skall likskjutsen plötsligt ha blivit hejdad av något oförklarligt mystiskt, uppenbarande sig för ett ögonblick som en oöverkomlig risruska under släden; än skall ett par »gråben» (vargar) ha setts komma och lukta på kistan, än blå eld setts spruta ur den till allas fasa (Mangskog, Gräsmark, Finnskoga o. s. v.). Härpå ges i allmänhet den förklaringen, att den bortgångne

<sup>1</sup> Mycket stora byar brukade dela upp sig i flera *grafftröschlag*, små byar åter kunde slå sig samman till ett.

i livstiden varit en skälm och kanalje och att det onda han gjort följer honom efter. Har han levat i osämja med körkarlen, så lär krånglet kunna tillskrivas detta förhållande. En med den döde »förlikt» person har då att taga tömmarna (Södra Finnskoga).

I Fryksdalen, där det gamla bruket att dra sig tillbaka i allt umgänge bibehållit sig, har likföljets ordnande krävt mycken tid, då ingen velat komma före den andre utan att därtill nödgas och pockas.



Fig. 4. Åkande begravningsfölje på avfärd från gården. Främst sorgstaven, därefter likskjutsen med smågranar resta på flakbotten omkring kistan. Framför förstukvisten framskymtar ett par granar. (Samma tillfälle som i näst föregående bild.)

Foto. N. Bergström.

Av olika orsaker blev alltså den sista resan mycket långsam och man hade att ge sig åstad tidigt i förhållande till vägens längd.

I Brunskog skulle kistan ännu på 1850-talet bäras till graven även från avlägsna byar, ehuru körväg fanns, så t. ex. från byn Edane, som hade drygt en halv mil till kyrkan. Det berättas, att då läsningen över den döde slutat, bars kistan ut ur stugan med svarta »handkläden» (hårnklä) och ställdes på en bår, som väntade utanför dörren. Där spikades locket på, varefter liktåget satte sig i

rörelse med sorgstävbararna gående främst. Vid varje gård i hembyn stannade man och sjöng en psalmvers, »*sang tå gåler*», som det kallades. Man sjöng även sedan, när man gick genom andra byar, ehuru man där ej stannade vid varje stuga. Männen gingo först i tåget efter likbåren, efter dem kommo kvinnorna. Man gick tre och tre, kvinnorna ledande varandra.

I fig. 5 se vi ett likfölje från Mangskog, där, i enlighet med



Fig. 5. Gående begravningsfölje på väg till kyrkogården, Mangskog. Bild från senare år.  
Foto. N. Bergström.

ovanstående, sorgstävbararna gå främst och efter dem kistbärarna. Sedan komma i samlad grupp de manliga gravölgästerna, i sista rummet de kvinnliga. Kistan bäres, som synes, ej på bår, utan med svarta handkläden. Fotografien härrör från senare tid, men bruket att gående forsla kistan lång väg, såsom här ses förekomma, har gamla anor.

Där bruten väg saknades, var det vanligt att forsla kistorna på s. k. släpa, bestående av två långa stänger. Stängerna sutto fastgjorda med den grövre änden vid dragstöden och släpade med toppänden på marken. Sinsemellan voro de förbundna genom träslåar

eller vridna vidjor, varpå kistan vilade. Fig. 6. Stundom buros stängerna av två efter varandra gående hästar fig. 7.<sup>1</sup> Släpan lämnas vid kyrkan eller någonstädes vid vägen under hemresan. Ännu under sommaren 1916 såg förf. en nyligen använd liksläpa kastad bredvid byvägen mellan Hällanstorp och Multjärn i Östmark socken.

Å mycket stenig mark kunde så bräckliga redskap som släporna ej hålla stånd i längden. De gingo ofta sönder, och med anledning därav uppstodo allt emellanåt obehagliga situationer. Ibland hände att till och med kistan fick sitta hårt emellan. Verktyg för utföran-

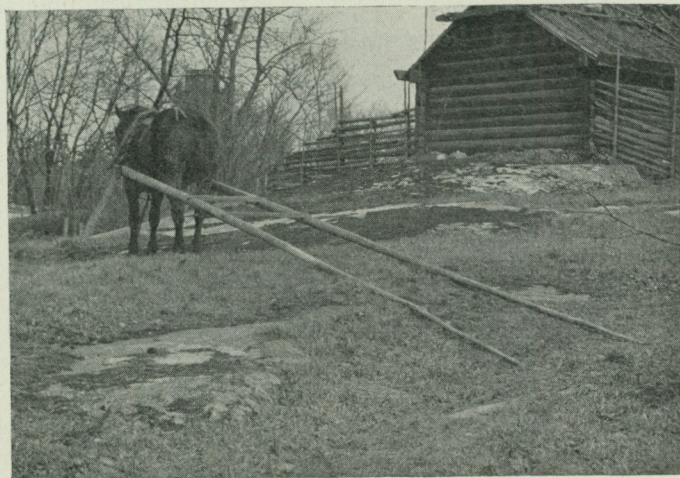


Fig. 6. Liksläpa, »släper» från Södra Finnskoga. Nord. Mus. 86.665. L. drygt 8 m., b. 0,8. Fotografien tagen på Skansen, visande en häst förspänd.<sup>2</sup> Likkistan ställdes ovanpå de båda tvärsåarna i släpans längdriktning och fastsnördes starkt.

de av nödiga reparationer medfördes därför vanligen under dessa färder, där det gällde lagandet av än det ena, än det andra.

Om vi nu höra berättas att folket inom de avlägsnaste finnskogarna i äldre tid en och annan gång hemligen nedgrävde sina döda

<sup>1</sup> Pastor (nuvarande domprosten) C. W. Bromander, vilken anskaffat den i fig. 6 avbildade släpan, berättar, att kort innan han kom till Södra Finnskoga 1898 hade förekommit där att små barnlikkistor burits i näversäck. Enligt B. brukade på denna ort två personer bära kistan hängande vid en stång lagd över axlarna. (Jämf. en uppg. härom i Zeitschrift f. österr. Volkskunde 1915.)

<sup>2</sup> En anteckning upplyser om att på denna släpa kördes hustrun Lisa Danielsdotters stofthydda från Vålberget till Södra Finnskoga kyrka den 27 maj 1897.

i närheten av hemmet, så är detta knappt ägnat att väcka vår förvåning. Men tillbaka!

Vid kyrkporten stannar liktåget, kistan ställes på två stolar och kyrkstöten strör ut det i säckar medförda, hackade granriset, medan körkarlarna fara tillbaka ett stycke för att binda hästarna.

Sedan prästen anlänt och allt är i ordningställt, bäres kistan genom kyrkporten, där prästen och klockaren möta, till graven under klockornas klämtande. Främst skrider prästen med klockaren på sin vänstra sida. Klockaren sjunger. Efter dem gå de två sorgstavbärarna. Sedan följer kistan, buren av sex, minst fyra ungefär jämnlånga män, av vilka de kortare gå före. Ingen av dessa är närmare

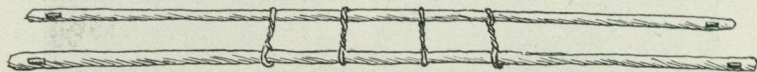


Fig 7. Likbår av stänger och vidjor. Efter beskrivning av Stina Andersdotter från Bjurbäcken, Mangskog.

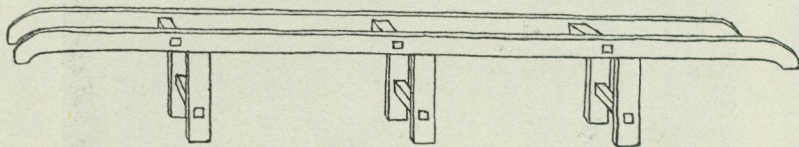


Fig. 8. Likbår från Mangskogs kyrka. Härtill hör ett svart flossatäcke (bårtäcke), märkt NES MBD 1837.

släkt till den avlidne, ty de nära släktingarna komma främst bland de sörjande efter kistan. Då en man begravdes, gå männen före och kvinnorna efter, men tvärtom, då en kvinna begravdes. Om det förekommer, att kistan t. ex. vid graven måste vändas, så ser man till att hon vändes *med solen* (Mangskog).

Ännu på 1870-talet bars stundom i Mangskog kistan på en svartmålad bår, tillhörande kyrkan, från porten till graven. En sådan bår synes avbildad i fig. 8. Numera bäres kistan därstädes med långa bårkläden (med fransar i änden) av sex eller fyra män, gående i par. Var och en bärare har sin ände av klädet lagt på ryggen och över den axel, som vänder från kistan.

I välbärgade hem var man förr vanligen försedd med egna bårkläden, »hannklä», vilka av husmodern omsorgsfullt förvarades i ett

klädskrin, och som av de fattiga fingo lånas vid förefallande behov. De hannklän jag minnes från Mangskog voro långa och vita och brukade före avfärden vanligen läggas i kors på kistan såsom å fig. 3. Ofta voro de försedda med fransar i ändarna. Där så behöves och önskas tillhandahållas vid kyrkan nödiga bärlinor. Dessa utgjordes förr i Mangskog av grova tross, som nu ersatts med långa svarta bårkläden (använda i fig. 5).

I Fryksände och även annorstädes, t. ex. i Gunnarskog, brukades förr *korta* bårkläden, som man under bärandet höll i handen (ej över axeln). Även i Mangskog hava sådana använts vid tillfällen då man haft lätta lik att bära. Dessa kläden voro vanligen i ändarna försedda med frans eller flätor. I Ämtervik användes i st. f. bårkläden »linor» (långa breda band) av mörk sadeljordsväv.

Då begravningsakten är slut, går likföljet med sorgstavbärarna främst in i kyrkan i ovan nämnda ordning, men i bänken går man in omvänt, så att sorgstavbärarna få sin plats ytterst. Sorgstavbärarna hålla sina sorgstavar under hela gudstjänsten, och ingen i följet reser sig eller deltager i sången. Män och kvinnor sitta som annars på olika sidor i den traditionella bybänken, eller i en särskild reserverad bänk.

Strax efter hemkomsten från kyrkan bjudas alla på *ost och stomp* (limpa) och en sup.

När man satt sig till bords, läses bordsbönen högt. Efter måltiden, som består av kött, fläsk, korv, kål, m. m., skall den, som läsit och sjungit över liket på morgonen, läsa en bön och sjunga en psalm, och var det förr i tiden ej förenligt med god ton att dessförinnan stiga upp från bordet. Denna sed har nu merendels upphört. Under aftonen bjudes oavslåtligen fägnad, dricka, smörgåsmat och supar omväxlande, numera dock framför allt kaffe, som ännu på 1850-talet vid gravöl bestods endast i rike mäns hus. Samtalet fortgår allt mera otvunget, men det överskrider ej snarliga den gränslinje, som skiljer det manliga och kvinnliga elementet åt även vid dylika tillfällen. Männen vilja enligt skick och sed diskutera sina angelägenheter för sig liksom även kvinnorna.

Gravölet varar stundom flera dagar, så länge förningen räcker.

På måndagen och även tisdagen går husbonden omkring i stugorna inom gravölslaget och bjuder på ost, limpa och brännvin. Då inbjudas även fattiga och mera utomstående, som ej varit med förut, men släppt till mjölk eller dylikt. De erhålla lättare förtäring, dricka, smörgåsmat och supar, mera sällan någon egentlig måltid.

I Brunskog gingo på måndagsmorgonen två män omkring i byn, bjudande de gäster, som skulle komma tillbaka den dagen, bröd och ost, buret i en sädeskorg, dessutom brännvin ur en »kannputäll». Gästerna kommo omkring kl. 11 och fägnades med »middagssupen» och klengås. Kl. 2 var det middagsmål, likadant som på söndagen. Till supanmat efteråt serverades »rögröt» (kräm).

De mera avlägset boende släktingarna bruka ge sig i väg hemåt på måndagsafton.

Allt efter som gravölet framskrider försvinner den tryckta stämningen, och ej sällan slutar, eller rättare sagt slutade, den allvarliga akten med dryckjom och uppsluppen glättighet.

En tid framåt efter begravningen utgjorde dödsfallet det allvarliga samtalsämnet inom orten, då varjehanda små episoder från den avlidnes föregående liv och sista stunder framdrogos, utlades och tolkades, alltid diskret och med dämpad röst. En viktig fråga, till vilken man gärna återvände, var huruledes den avlidne kunde ha det ställt för sig i den andra världen. Svaret därpå sökte man ofta och fann genom vissa järteckens tydande. Hade denne t. ex. fått behålla sansen och medvetandet in i det sista, hade han avsomnat stilla och lugnt, utan kamp och anfäktelser, förlikt med alla, eller hade klockorna klungit ljudligt och rent vid hans jordafärd, då trodde man fullt och fast, att han skilts lyckligt hädan.

Om en sålunda lyckligt varslad hädanfärd var vidare ju ej mycket att säga eller tillägga, och talet om den bortgångne tystnade snart, utom i den närmaste familjekretsen.

Stundom gävo tecknen dock utslag i motsatt riktning. Det blev då signalen till folkfantasins lössläppande, manifesterat i en ohejdad och merendels långlivad sägenbildning på grundval av den avlidnes förmenta förhållande före och efter döden.

## SMÄRRE MEDDELANDEN.

RENHORNSORNAMENT Å HELSINGLANDS KJOLVÄSKOR,  
DESS UPPKOMST OCH HÄRSTAMNING.

Bland Helsinglands i många avseenden intressanta textilier intaga kjolväskorna en bemärkt plats (fig. 1 och 2). De äro prydda med applikationsbroderi, vanligen i rött, eller rött och grönt, mot svart botten, och ornamenten äro inkantade med tenntråd. Dessa kjolväskor, som man är van anse så samhöriga med delsbokvinnornas dräkt, härstamma dock vad beträffar dekoreringsmedel all sannolikhet från trakter långt utom, ej blott Helsinglands utan även Europas gränser. En påverkan synes här ägt rum från ostjaker och voguler, tvenne nära besläktade folk av finsk-ugrisk stam i nordvästra Sibirien.<sup>1</sup>

Hos varje naturfolk, hur hård kampen för tillvaron än är, röjes alltid en skönhetsträngtan, som på ett eller annat sätt tager sig uttryck genom utsmyckandet av dräkt, bohag och vapen samt bland de högre stående även bostaden. Hos ostjaker och voguler har den övervägande delen av all dekoreringsinspirerats av renhornet. Och dessa renhornsornament ha ernått en mycket rik utveckling. I dräkten finner man dem å pälsar, handskar, stövlar, väskor samt huvudbonader, och i regel äro de utförda i påläggsöm i skinn i två nyanser brunt. Motivet har även fått en rik användning å näverarbeten (fig. 3, 4).

Så vitt undertecknad genom litteratur och museistudier kunnat finna är renhornsornamentet omsatt i applikationsbroderi eller påläggsöm något för ostjakerna karakteristiskt. Bland övriga nordasiatiska folkstammar tyckes det ej slagit rot, om man frånser en viss påverkan hos vogulerna, en med ostjakerna nära besläktad stam och deras närmaste grannar västerut. Den ryska allmogekonsten saknar

<sup>1</sup> Jämf. U. T. Sirelius, Ornamente auf Birkenrinde und Fell bei den Ostjaken und Wogulen. Helsingfors 1904.

fullständigt, så vitt känt är, renhornsornament i denna form. Och i Finland är det ej anträffat.

I Sverige däremot återfinnes det i några norrländska landskap samt Dalarna, dock mest utpräglad och rikast inom Helsingland och där talrikast inom Delsbo socken. Ornamentet i fråga har dock endast kommit till användning å kjolväskor.

Bland Helsinglands allmoge är dessa kjolväskors äldre historia ej känd. Man anser på en del håll att väskorna äga lapskt ursprung.

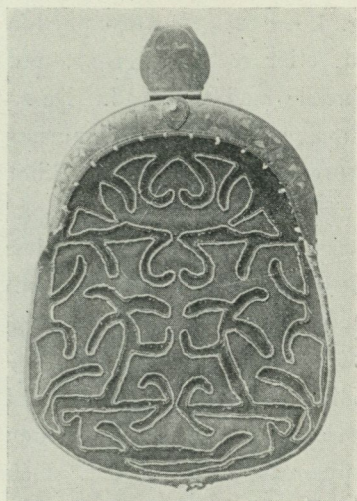


Fig. 1. Kjolväska från Ovanåkers sn, Helsingland. Nord. M. 28.521.



Fig. 2. Kjolväska från Delsbo sn, Helsingland. Nord. M. 13.678.

Men någon som helst likhet med vår lapska ornamentik finnes ej. Sannolikt har tanken på lapsk påverkan tillkommit dels på grund av renhornsmotivet och dels därför att ornamenten i regel inkantats med tenntråd och denna är tillverkad eller »dragen» av lapska kvinnor. Dylig tenntråd har dock varit en av lapparna saluförd marknadsvara och sålunda ej svåråtkomlig. Att inom Helsingland boende lappkvinnor även åtagit sig att på beställning utföra väskbroderier är genom ett flertal muntliga meddelanden bestyrkt, men detta anger ingalunda lapskt ursprung.

Den påfallande likheten mellan det ostjakiska och voguliska renhornsornamentet och det, som kommit till användning å en del norrländska och dalska kjolväskor, har manat till undersökning om sannolikheter finnas för att en direkt överföring av ornamentet från ostjakerna till Helsingland kunnat äga rum (jfr. fig. 5 och 6; 7 och 8). Tanken har då osökt stannat vid de karolinska krigarnas långvariga fångenskap i norra Sibirien och deras återbördande till hembygden.

Ehuru de karolinska krigarnas dagböcker<sup>1</sup> ej lämna någon uppgift, som ger direkt stöd för renhornsornamentets överflyttning från

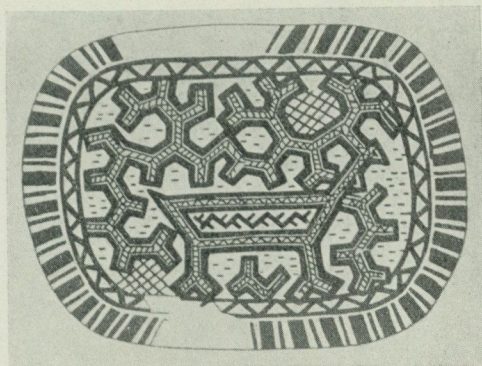


Fig. 3. Renhornsornament.  
Soswa, Sibirien.

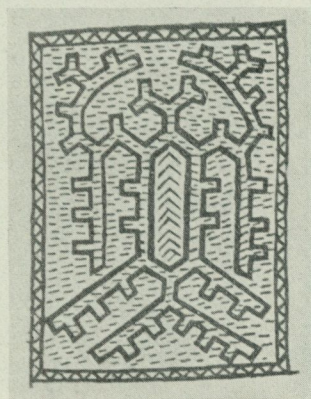


Fig. 4. Renhornsornament.  
Soswa, Sibirien.

nämnda folkstammar till Helsingland, så finnas dock en del omständigheter, som tala för antagandets riktighet. — Helsingeregementet var exempelvis i påfallande hög grad representerat bland de i Tobolsk internerade svenska fångarna.<sup>2</sup> Om man frånräknar dalregementet, vilket även var rätt rikt företrätt, utgjorde helsingarnas antal, så vitt man kan döma av dagboksanteckningarna, ungefär dubbla beloppet mot övriga svenska landsortsregementens fångar såväl från Svea- som Götaland.

<sup>1</sup> Utgivna av professor A. V. Quennerstedt. Lund 1901.

<sup>2</sup> Ovan anförda arbete del I registret.

Att de svenska krigsfångarna sysslade med varjehanda slöjd är även allmänt känt. Och att densamma var av jämförelsevis hög beskaffenhet därom vittnar den omständigheten att så pass mycket av deras slöjdalster pietetsfullt tillvaratagits, att möjlighet ännu fanns år 1888 att i Tobolsk upprätta ett svenskt museum, där dessa minnen bevaras.<sup>1</sup>

Att de hemvändande krigarnas gåvor blevo högt skattade kan man med säkerhet antaga. Krigaräran har i Helsingland skattats

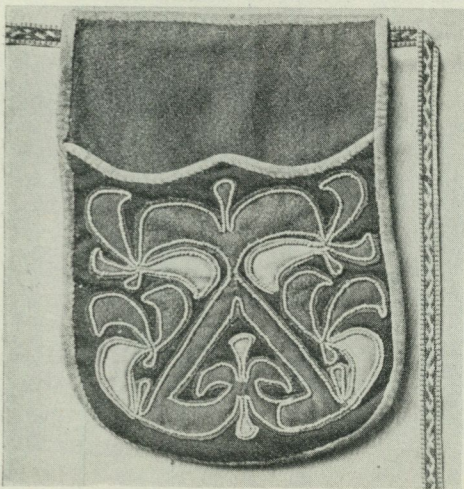


Fig. 5. Kjolväska från Svärdsjö sn, Dalarna.  
Nord. M. 41.660 e.

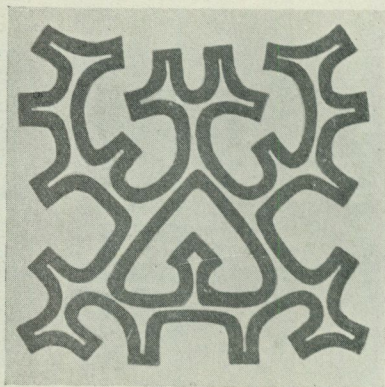


Fig. 6. Renhornsornament. Soswa,  
Sibirien.

högt, och en del seder och bruk bära även vittne härom. Delsbo, Järvsö och Bjuråkers socknar benämnas även krigarsocknarna. Och då en bonde från Delsbo skulle stå brudgum, använde han en dräkt som stod de karolinska krigarnas nära. Han red till kyrkan, klädd i lång svart eller blå livrock med foder av brandgult linne eller av röd eller grön fris samt uppfästade skört.<sup>2</sup> En under äldre tid gängse sed att såväl brudgum som övriga manliga bröllopgäster nödvändigt skulle bära stora ludna björn- eller hundskinnsmössor,

<sup>1</sup> Nordisk Familjebok: Tobolsk. En av karolinerna i Tobolsk bildad svensk skola är även ett vackert minne av karolinerna såsom kulturbärare.

<sup>2</sup> Lenæus: Delsboa illustrata 1764, s. 209.

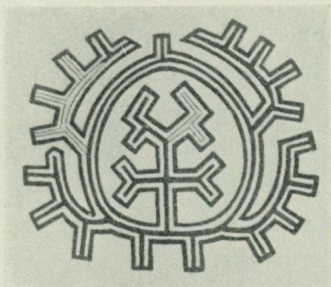


Fig. 7. Renhornsornament.  
Beresow, Sibirien.



Fig. 9. Väska.  
Ostjaker, Sibirien.

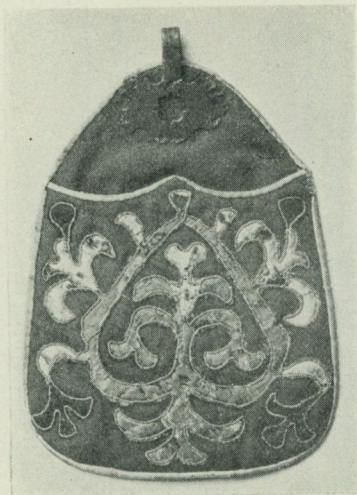


Fig. 8. Kjolväska från Ockelbo sn,  
Gästrikland. I privat ägo.



Fig. 10. Kjolväska från Bjuråkers  
sn, Dalarna, Nord. M. 122.404.

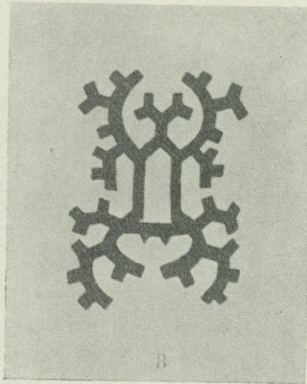
som »tweklufna äro både framman och bak», har möjligen även varit ett kvardröjande bruk från karolinernas tid. Nämnda mössor buros vid bröllop även under hetaste midsommardag.<sup>1</sup> Och flickorna i Delsbo socken ha under äldre tider smyckat sig på olika sätt, då soldaterna voro ute i tjänst eller hemma i bygden. I förstnämnda fall buro de svarta band hängande från nacken nedåt ryggen, i det senare röda.<sup>2</sup>

Att Helsinges regemente inom hembygden varit synnerligen högt skattat framgår av ovan sagda, och med all sannolikhet ha förutnämnda med renhornsornament prydda kjolväskor ursprungligen varit krigargåvor och såsom sådana högt värderade.

*Gerda Cederblom.*

<sup>1</sup> Ovan anförda arbete och sida.

<sup>2</sup> P. G. Wistrand, Svenska folkdräkter. Stockholm 1907, s. 12, 13.



Renhornsornament. Sygwa,  
Sibirien.

## LINMAGI.

Härom året — det var i juli år 1920 — befann sig författaren en dag ute på promenad i den av höga berg omramade vackra Draudalen i Kärnten i Österrike. Vid passerandet av ett linfält fästes därvid min uppmärksamhet vid en i fältets mitt uppstickande lövkrans, vilken satt fästad på en i jorden nedstucken käpp. På framställd förfrågan meddelade mig en kvinna, som befann sig i närheten, att kransen i fråga hade satts dit för att linet skulle växa bra. När linet vuxit upp något litet, och ogräset rensats bort, var det brukligt, sade hon, att pryda fältet med en dylik lövkrans, ty likaså högt som denna satt, likaså högt skulle också linet komma att växa.

Det var vad min sagesman hade att förtälja. Vidare intressanta upplysningar fick jag sedermera genom att studera den i sitt hemland så högt skattade författaren och skildraren av folklivet i Kärnten, Franz Franziscis arbete: »Kärntner Alpenfahrten».<sup>1</sup> Han berättar där hurusom enligt ett i Kärnten gammalt, ännu på 1890-talet kvarlevande bruk, den kärntniska bondhustrun midsommaraftonen, då eldarna började att låga upp på bergen runtomkring, i mitten av sitt linnland plögade att sticka ned en med en krans av ängsblommor prydd alkäpp. Enligt folktron skulle då blomkransen ha sådan inverkan på linet, att det växte likaså högt som käppen stack upp ovan jord. Blommorna till kransen skulle plockas på Kristi lekamens dag,<sup>2</sup> då man vid den denna dag sedvanliga festprocessionen under välsignelsens utdelande hängde kransen på en vid det i det fria stående altaret upprest liten gran, på det att även kransen sålunda måtte bli invigd och få del av välsignelsen.

<sup>1</sup> Wien 1892, s. 130 ff. Franzisci, i sitt hemland kallad »den kärntniska folk-kunskapens fader», föddes d. 26 dec. 1825 i Klagenfurt. Prästvigd 1851 verkade han i olika delar av landet, varunder han hade goda tillfällen att lära känna det kärntniska folklivet. Död såsom domprost i Grasendorf nära 95 år gammal. I ett flertal arbeten har denne Kärntens Feilberg lämnat folklivskildringar av bestående värde.

<sup>2</sup> Kristi lekamens dag firas av den romersk katolska kyrkan som en stor kyrklig fest första torsdagen efter Trefaldighetssöndagen. — I den österrikiska provinsen Steiermark säges en vacker Kristi lekamens dag bebåda en god sommar. »Steirischer Kalender auf das Schalt Jahr 1920», Graz.

Blomkransen fick man inte kasta bort, utan den skulle omsorgsfullt gömmas, och när så bastun första gången eldades upp, var denna krans det första som skulle läggas på elden. ty då kunde man vara säker om att icke linet skulle träffas av »brand» eller någon annan olycka.

Förutom en sådan krans kunde man även på de flesta lincfält få se friska grenar av vide eller oxel eller också »palmer»<sup>1</sup> stå nedstuckna i trenne hörn av landen till skydd mot ohyran, vilken då försvann genom det öppna fjärde hörnet.

En vid bråkningen av linet viktig person var »der Haarpatsch»,<sup>2</sup> den som skulle elda ugnen i bastun. Han skulle alltid undfågnas på bästa sätt och få något riktigt fett att äta, på det att linsådden skulle bli särskilt oljerik. Honom tillkom även plikten att lägga den vigda blomkransen på elden, för vilket uppdrag han erhöi tre linknippen (»Bösl Haar»). Vidare hade han även att fördela de rötta linknipporna bland flickorna, som bråkade linet. Lycklig den som fick den sista knippan, som kallades »die Braut» (»bruden»),<sup>3</sup> ty hon skulle mycket snart själv stå brud.

Linet ligger den kärntniska bondhustrun särskilt om hjärtat. Vad gör hon icke allt för sitt kära lin! Redan mitt i vintern tänker hon på de späda linplantorna och på åkningen för långt lin (»Haarlangfahren»), ty ju längre man åker på trettondagen, desto längre blir också linet. Enligt gammal sed skulle man nämligen trettondagen fara till den näst största församlingen för att där övervara gudstjänsten och under vägen begåva några fattiga och så inte heller glömma att stjalpa, ty då skulle man få vackert lin.

Detta bruk att åka för långt lin är väl nu alldeles bortlagt,

<sup>1</sup> Så kallas sammanbundna blommande videgrenar, som palmsöndagen invigas i kyrkorna och sedan användas dels som bot mot sjukdomar och dels till skydd mot oväder.

<sup>2</sup> Haar eller Flachs, Lein = lin. Jfr den svenska och fornnordiska benämningen på lin, hör; danska hør; fht haru, haro ävensom den fornn. på hār, har. — Patsch eller Tölpel = tölp, oskicklig människa, betyder även mjuk sko, toffel. I ett annat arbete av Franzisci »Culturstudien über Volksleben, Sitten und Bräuche in Kärnten», Leipzig 1902, s. 71, förekommer en femininform Patschin (Dörrerin).

<sup>3</sup> I Västergötland kallas en docka lin »höra-bru» (linbrud). Rietz: Ordbok öfver svenska allmogespråket. Malmö 1867. Jfr även artikeln Brud därsammastädes.

men för trettio år sedan förekom det ännu. Visserligen skedde det i all hemlighet under någon slags förevändning, men nog förstod man avsikten, när den förspända släden med den i tjocka ylletäcken insvepta bondhustrun under bjällerklang for till kyrkan. Då hände det nog, att grannen litet försmädligt anmärkte: »Nu far hon för att hennes korta lin skall bli längre.»

Författaren har föranletts att lämna ovanstående redogörelser på grund av de iögonenfallande stora likheterna med här hos oss i Sverige dels fordom och dels ännu befintliga bruk, såsom att mid-sommaraftonen »maja» i linlanden med gröna grenar o. s. v. Även den svenska bondhustrun har linodlingens goda resultat legat varmt om hjärtat. Vanligt har det varit, att hon skulle vara med när linet såddes, och ibland utförde hon även själv denna handling.

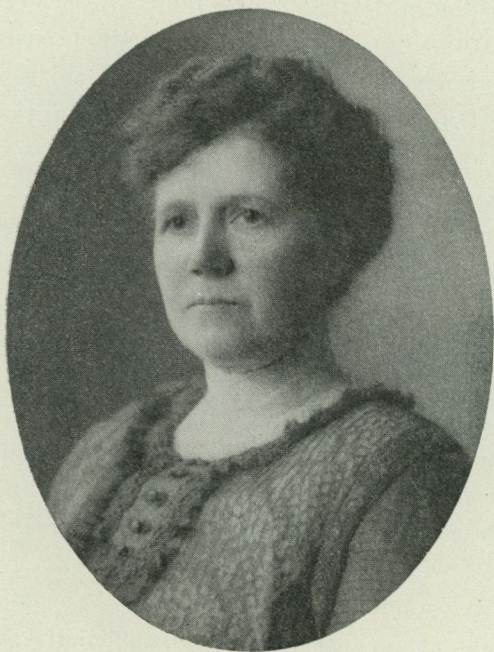
»Åkning för långt lin» har likaså varit en här i Sverige utbredd sed, vilken ännu mångenstädes fettisdagen iakttages. För denna är tidigare utförligt redogjort.<sup>1</sup>

Alla dessa i samband med linodlingen stående bruk torde ha företagits i avsikt att genom vissa magiska handlingar utöva inflytande på växtligheten, så att linet skulle växa högt, bliva långt, vitt, starkt och oljerikt.

*Louise Hagberg.*

---

<sup>1</sup> Louise Hagberg: »Stora rovor och långt lin. Gamla seder och bruk i förbindelse med linodlingen.» Fataburen 1913, s. 129 ff.



HEDVIG BOIVIE.

Den 27 februari 1923 avled, efter några få månaders sjukdom, amanuensen vid Nordiska Museet fröken Hedvig Boivie, som sedan 25 år tillbaka varit fästad vid institutionen. Hedvig Boivie var född i Stockholm den 12 dec. 1864 och tillhörde en av de på 1600-talet hit till Sverige inflyttade vallonsläkterna, varav ännu så många ättlingar finnas i vårt land. Hon antogs till amanuens vid Nordiska Museet år 1898 med anställning vid räkenskapskontoret å Skansen. Här arbetade hon under flere år med den samvetsgranna plikttröhet och det osvikliga ordningssinne, som kännetecknade henne i allt vad hon företog sig. Men hennes häg låg åt annat håll — åt musiken. I hennes föräldrahem idkades mycken musik; en hel del mera bemärkta tonkonstnärer hörde till familjens vän- och umgängeskrets och samlades ofta i det Boivieska hemmet vid Jakobs kyrkogata. Alla syskonen B. voro musikaliskt begåvade och spelade olika slags instrument; Hedvig B. särskilt

violoncell. Hon hade dessutom en vacker ljus sopran. Detta uppodlade musikintresse gjorde, att när Nordiska Museets samlingar skulle återuppställas i den nya museibygnaden vid Lejonslätten, Hedvig Boivie erhöll uppdrag att ordna samlingen av musikinstrument, alltså att katalogisera och beskriva hela samlingen, att utvälja de instrument som lämpligast borde utställas såsom representanter för olika typer o. s. v. Energiskt och med livligaste intresse fullföljde hon sin uppgift; idkade studier och efterforskningar i den rätt sparsamma facklitteraturen och underlät aldrig vid sina resor såväl inom som utom landet att bese de olika museernas musikavdelningar. Problemen voro ofta svårlösta och kunde fordra långvariga undersökningar, säregna former utan anknytningspunkter i andra lands museer funnos t. ex. bland våra allmogeinstrument. När emellertid Nordiska Museet den 8 juni 1907 återöppnades för besök, stod musikavdelningen fullt färdig i den nya lokalen. En vägledande, sakrik katalog, utarbetad av Hedvig B. och tryckt 1911, visar de principer som följts vid uppställningen.

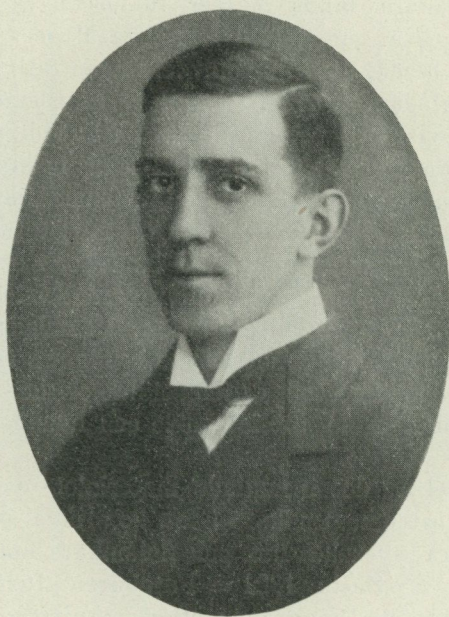
Under fortgången av arbetet med den musikhistoriska samlingen framkommo en hel del svenska instrumentmakarnamn, förut kända, delvis kända eller okända, och detta gav impulsen till fortsatta forskningar i museer runt om i landet och hos privatpersoner efter signerade arbeten, i arkiv efter personhistoriska data över deras tillverkare. Ett rikhaltigt material samlades så småningom och så långt hennes av annat arbete upptagna tid tillät — samtidigt med att hon förestod den musikhistoriska avdelningen, var hon nämligen biträdande bibliotekarie och handhade museets fotografisamling.

Endast en del av det insamlade materialet över svenska kända instrument och instrumentmakare hann hon likväl publicera, det, var uppsatsen »Några svenska lut- och fiolmakare under 1700-talet» (i Festskriften till B. Salin 1921 = Fataburen 1921). Den vittnar om stor gedigenhet och noggranna efterforskningar. Hedvig Boivie har dessutom skrivit ett par småstudier i denna tidskrift, nämligen »Ett musikinstrument från Dalarna» (»tallharpan», i Fataburen 1906) och »Ett säreget musikinstrument» (klarinetttiol, i Fataburen 1922). Dessutom utarbetade hon en kommentar rörande musikinstrument och musiktermer i standardupplagan av C. M. Bellmans skrifter 1921, 1922.

I en minnesruna över Hedvig Boivie säger en musikforskare om henne bland annat, att hon »hade trängt djupt in i ämnet, men

hennes försynta tillbakadragna väsen gjorde, att hon aldrig ville lysa med sina kunskaper. Hon yttrade sig därför alltid med stor försiktighet och ville aldrig komma med fasta påståenden. Hon ägde dock en varm kärlek till saken och skydde aldrig någon möda, då det gällde de gamla musikföremålen».

De orden äro karakteristiska för Hedvig Boivies insats i Nordiska Museet, och sådant kvarlever hennes minne vid den institution hon ägnat ett mångårigt, hängivet arbete.



BRUNO KJELLSTRÖM.

Arkitekten Bruno Kjellström avled den 12 augusti 1923 efter en tvåårig sjukdom, som alltför tidigt gjorde slut på en vackert börjad och förhoppningsfull bana. Redan som ung elev vid Tekniska högskolan biträdde han vid Nordiska Museets byundersökningar och har sedan troget stått kvar i detta arbete som den mest intresserade

och trägnaste av alla mina medhjälpare. Han har sålunda under åren 1915—1921 deltagit i eller lett byundersökningsexpeditioner i Dalarna, Västmanland, Närke, Uppland, Södermanland, Hälsingland, Härjedalen, Jämtland, Ångermanland, Norrbotten, Östergötland, Småland och Skåne. Strapatser och väglängder betydde intet för honom. Redan första sommaren, då vi tillsammans undersökte fäbodrar i Dalarna, blev han djupt gripen av vad han där såg och de gråa, ålderdomliga fäbodstugorna mitt ute i en storslagen natur ägde sedan dess för honom en särskild tjusning, som han varje sommar längtade efter att få återuppleva. Minst lika ofta måste han dock ligga ute och mäta och fotografera i mellersta och södra Sverige och det sista året upptogs hans tid nästan helt av förberedelserna till Skultunahistoriken, där han biträdde vid rekonstruktioner av byar och gårdar och således även fick pröva sina krafter på det arkivaliska området. Det utomordentligt tålmodsprövande och energiska arbete han här utförde, varvid ibland större delen av dygnets timmar gingo åt, är något som lever i tacksamt minne. Han gick fullständigt upp i sitt arbete, och det är möjligt att detta bidrog till att förkorta hans liv. Han kan med skäl räknas till en av folk-livsforskningens trognaste tjänare. Vad han efterlämnat av bykartor, gårdsplaner och husritningar i Nordiska Museets arkiv tillhör museets bästa arkivaliska skatter och skall vittna för eftervärlden om ung och hängiven arbetsbåg i de dagar, då det ännu fanns något kvar av gammal svensk byggnadskultur.

Bruno Kjellström var född i Stockholm 1890, blev student 1909, underlöjtnant i Södermanlands regementes reserv 1912, tog examen som arkitekt vid Tekniska högskolan 1916 och utgick 1920 från Konstakademien. År 1921 ingick han äktenskap.

*Sigurd Erixon.*

## LITTERATUR.

SIGURD ERIXON, *Skultuna bruks historia*. Del I. Bruksområdet och socknen. A.-B. Gunnar Tisells tekniska förlag, Stockholm 1921. 789 sid., 475 fig. Format 29 × 21 cm. Med kartbilagor i ett särskilt band.

Detta verk, vars imponerande yttre gestalt rubriken härovan ger oss någon föreställning om, är ämnat att komplett utkomma i trenne delar. I den nu färdiga första få vi inledningsvis en orienterande överblick över innehållet, »en kronologisk stomme framställd i några yttre konturer». Att denna placerats i början av verket synes mig mycket välbetänkt. I den mån innehållet i fortsättningen sväller, fakta hopas på fakta, blir tillgången på en överblick av detta slag allt mer trängande, om läsaren skall få för sig klargjort utvecklings- och händelsesammanhanget och komma i åtnjutande av bästa möjliga undervisning.

Till grund för skildringen, som i sitt slag är den största något svenskt lantsamhälle hittills begåvats med, ligger i första rummet Skultunas flerhundraåriga arkiv, det som bekant ensamt tillräckligt för en bygdekrönika av mer än vanliga dimensioner, dessutom ett flertal andra uppräknade dokumentsamlingar. Av dessa arkivalier i sovråd och systematiserad form har man byggt upp en stomme, vilken rikligt utfyllts med nya rön från de specialundersökningar, som under Sigurd Erixons ledning gjorts i anslutning till verkets utgivande. Genom ett väl organiserat, målmedvetet och sakkunnigt tillvaratagande av ortens levande tradion hava de för bearbetningen oumbärliga kompletteringarna erhållits. Endast därmedelst har slutresultatet kunnat erhålla sin förnämligt vetenskapliga prägel och vinna den fullständighet, varav det i så eminent grad kännetecknas. Den tillämpade arbetsmetoden har säkert varit den rätta och framstår såsom förebildlig för andra forskare, vilka få att syssla med uppgifter av liknande slag.

Arbetet ger en ingående och möjligast detaljerad exposé över huru samhällsbildande faktorer verka, hur ett samhälle spirar upp, växer, tillfälligt blomstrar och går tillbaka under ständiga fluktua-

tioner, huru seder och bruk i tiden avlösa varandra o. s. v., allt enligt lagen för orsak och verkan. En röd tråd i denna historia bilda de ekonomiska bekymren, vilkas nästan kroniska fortvaro verkar beklämmande. Vad de många ägarna av Skultuna som lön för sina insatser skördat, litet synes det i regel ha varit av jordiska ägodelar, så mycket mer i stället av grusade illusioner.

Samtliga till behandling upptagna frågor — enligt innehållsförteckningen uppgående till omkring ett åttiotal under fem huvudrubriker, geografiska och naturhistoriska, arkeologiska och etnografiska, bebyggelsehistoriska, juridiska, organisatoriska, kyrkliga etc. — hava underkastats en noggrant saklig utredning, varvid allt tillgängligt historiskt, statistiskt, tabellariskt och illustrativt studiematerial kommit till användning. Vad som rör folklivet har fått en mycket framskjuten plats och blivit på bästa sätt tillgodosett tack vare det intresse och den speciella skolning härför, som varit tillfinnandes hos dem som haft arbetets ledning och utförande om hand.

Diskussionen rör sig ofta på bred basis, varvid då händer att lokala och allmänna synpunkter komma i kontakt för att gemensamt dryftas, vilket på ett befruktande sätt sker. Med material från Skultuna visar Sigurd Erixon, att »morastugtypen» (jfr Skansens Morastuga) ofta är blott en förenklad form av parstugan och i varje fall yngre än denna. Utvecklingsgången har eljes, som bekant, i det fallet ansetts vara den rakt motsatta. Detta som ett exempel. Verkets enhetliga, utomordentligt rikhaltiga innehåll räcker till för jämförelser på snart sagt varje punkt och bör i framtiden kunna bli en guldgruva för komparativ forskning, ett oskattbart hjälpmedel i stort vid rekonstruktionen av vår så illa tilltrasade gamla folkkultur. Det är sådant upplysningsmaterial vi just nu framför allt behöva i stor mängd för att kunna gå till botten med vår självrannsakan och korrigera de gamla misstagen.

Så har denna Historia uppstått ur sina isolerade gömslen, blivit en allmänhetens egendom och tillgänglig för kunskapssökande, över Skultuna mässingsbruk på samma gång ett monument, varaktigare än metallen.

N. K—d.

*Svenska låtar.* Samlade av NILS ANDERSSON. Första häftet. P. A. Norstedts och Söners förlag, Stockholm 1922. Stor bred oktav, 184 s.

Det schema för upptecknande av svensk folkmusik, vars grunddrag tidigare bekantgjorts i *Fataburen* (ärg. 1909 sid. 190), föreligger

nu tillämpat och på mångfaldigt sätt exemplifierat i en första del av »Svenska låtar».

Med etnografiskt-historiska mål för ögonen arbetade Nils Andersson såsom samlare av musik mer metodiskt och grundligt än någon svensk före honom gjort. Melodiernas återgivande i notskrift uppfattade han riktigt nog ej som det enda av vikt. Som bekant, allt av tradition han kunde komma över tillvaratog han i syfte att därmed sprida ljus över melodiernas inre organiska sammanhang, deras ursprung, vandring och omgestaltung. Hans omtanke härutinnan har redan nu i förstlingshäftet avsatt goda frukter och kommer säkerligen med tiden att få en stor betydelse.

Vi kunna av början se och bedöma, huru Nils Andersson, innan han gick hädan, själv tänkt sig det stora samlingsverk utgivet, vilket han in i det sista oförtrutet arbetade på och som alltid hägrade för honom som det högsta mål i livet. Redigeringen av första delen hann han nämligen själv lägga hand vid och i huvudsak slutföra. Många tillägg äro dock gjorda av hans mångårige och förtrogne medarbetare Olov Andersson i Åhus, åt vilken anförtratts att redigera dalasamlingen i de delar, som ej hunnit färdigställas av Nils Andersson själv.

Verket är avsett att utkomma landskapsvis, och början har gjorts med det minnesrika Dalarna, närmare bestämt Ore, Orsa och Mora socknar, vilkas musikkultur belyses av ej mindre än 327 gamla melodier, polskor av såväl åttondels- som sextondelstyp, gånglåtar, brännvinslåtar, valser, sånglekar, visor, vall- eller hornlåtar, psalm-melodier m. m. Någon gång har för exempels skull en mazurka eller en schottis medtagits, ehuru i regel sådana melodiformer, som äro från yngre tid och sakna den nationella särarten, utelämnats. Låtarna, grupperade under olika spelmansnamn, beledsagas av levnads-teckningar med uppgifter om spelmännens musikaliska påbrå, om varjehanda yttre inflytelser på musikanlagens utveckling, låtarnas härstamning m. m. Inströdda personliga minnen, belysande bl. a. spelmännens sociala ställning förr i världen, deras självkänsla och stundom hetsiga inbördes tävlan och dylikt, skänka de små kultur-dokumenterna mera liv och färg. Vackra porträtt, bl. a. ett av Nils Andersson själv, pryda boken.

En levnadsteckning, den av storspelaren Timas Hans Hansson från Ore, påkallar främst uppmärksamheten. Mot bakgrunden av det myllrande folklivet vid Sveriges första spelmansstämma i Gesunda år 1906 presenteras denne märklige dalaman, vars reportoar seder-

mera kom att skänka ett större tillskott till Nils Anderssons samlingar än någon annans. En konstnärlig och övermåttan livaktig bild ej blott av Timas Hans, utan av hela miljön vid sagda minnesrika tillfälle, har författaren i sanning tecknat.

Till ett stort antal av uppteckningarna hava fogats kommentarer och kritiska anmärkningar rörande vissa egendomligheter i det musikaliska föredraget, t. ex. bortfall eller tillägg av takter, rytmska accentförskjutningar, användandet av kvartstoner, av prydnadsfigurer m. m. Nils Anderssons utredningar av sådana detaljer, ävensom hans försiktiga rekonstruktionsförslag vid påtagligt förvanskade ställen, äro mycket lärrika. De svävande tonartsförhållandena, karakteristiska för äldre folkmusik, skänka melodierna ofta en sär egen stämning och röja deras åldriga ursprung.

Mot en tidigare epoks något romantiskt sentimentala uppskattning av folkmusiken kontrasterar Nils Anderssons nyktert sakliga syn, hans på jämförelser grundade omdömen. I sin arbetsmetod anslöt sig Nils Andersson till de numera på skilda områden erkända formerna för forskning och tillämpade dem för egen del. Sin sak ville han göra exakt, så långt det nu med tillhjälp av ett uppövat musiköra utan användande av fonografiska resurser är möjligt, och han idealiserade ej. Med folklivsforskningen företer hans arbete, som antytts, många beröringspunkter, så just i fråga om sägenmaterialet och anteckningarna om sed och tro, vilka äga värde ej blott för folkmusikens historia. Etnografins speciella målsmän skola förstå att uppskatta hans handräckning, och de tacka för god och fruktbarande samverkan.

N. K—d.

P. S. Sedan ovanstående skrevs har ett andra häfte, innehållande Älvdalslåtar (352 st.), utkommit. Det är redigerat efter samma principer som första häftet och utgör en värdig fortsättning på detta.

*Svenska folkdanser*, utgivna av SVENSKA UNGDOMSRINGEN FÖR BYGDEKULTUR. Stockholm 1923.

Den gamla »Lekstugan» med beskrivningar på svenska folkdanser har länge varit utgången i bokhandeln och omöjlig att uppbringa annat än på antikvarisk väg. För att häva bristen har Svenska ungdomsringen för bygdekultur utgivit en ny lärobok i folkdans, upptagande, förutom vad som fanns i Lekstugan, jössehäradspsolka,

fjällnäspolska, västgötapolska, halländsk kadrilj, fyramannadans och träskodans. Vid utarbetandet har man lagt sig vinn om ett möjligast förenklat och klart uttryckssätt, varigenom en del mera svårförstådda punkter förtydligats. Publikationen kan få betydelse för folkdansens normaliserande, för motarbetandet av den tendens till splittring som börjat göra sig gällande på olika håll tillfölje saknaden av en gemensam lärobok.

N. K—d.

PEHR OSBECK, *Utkast till beskrifning öfver Laholms prosteri 1796*. Utgiven av BERT MÖLLER. Lund 1922. 432 sid. 8:o.

I docenten Jöran Sahlgrens skriftserie »Svenska bygder» har nu prosten Osbecks gamla präktiga skildring av södra Halland utkommit, och då denna icke förut varit tryckt må det genast sägas, att ett bättre förvärv kunde vår bygdebeskrivande litteratur icke göra. Författaren var naturforskare, en lärjunge till Linné, och gjorde bl. a. en forskningsresa till Kina men blev senare av omständigheterna tvingad att slå sig ned som präst i Syd-Halland. I sin nya hembygd ägnade han sig först åt naturvetenskapliga studier, men vidgade snart sina intressen till att omfatta ortens ekonomiska, kulturella och historiska förhållanden i allmänhet och tog därför itu med en sockenbeskrivning, som först gällde Hasslövs sn, därefter också Våxtorp och till slut hela prosteriet. I detta företag synes han ha haft en energisk pådrivare i sin gynnare Karl Gustaf Tessin, hos vilken han en tid tjänstgjorde som botanicus och huspredikant. Detta intresse hos Tessin är värt att bli uppmärksammat. Utom av svenska sockenschildringar och topografer har Osbeck influerats av H. Ströms beskrivning av Söndmøre i Norge. Vi kunna här icke närmare presentera hans arbete, som dock på ett förträffligt sätt sluter sig till våra bästa 1700-tals skildringar. Åt folklivet och allmogens kultur ägnas stort intresse. Särskilt måste de ingående redogörelserna för laxfisket uppmärksammas. Som historiker och arkivalisk forskare begår författaren väl sina misstag, men det är som naturvetenskapligt tränad iakttagare han har sina största förtjänster.

Utgivaren har försett arbetet med en historik över verket och dess författare samt anmärkningar och register. Härtill har redaktören för skriftserien knutit en ordlista. Arbetet är illustrerat med några teckningar av kyrkor och slott, som utförts på uppdrag av författaren.

S. E.

SMÅLÄNSKA HEMBYGDSBÖCKER utgivna av N. WERNER. 8:o.

1. *Urshults inbyggares seder*, av SAMUEL KROK år 1749, Växjö 1922.
2. *Det gamla fylkeskonungariket Finnheden* av B. A. ENNES år 1809. Växjö 1923.

Stationsinspektoren N. Werner i Lagan har med dessa båda nytryck startat en serie av småländska hembygdsböcker och utlovar fortsättning med andra liknande arbeten, om dessa försök slå väl, ut. Av de båda nu föreliggande nytrycken är Samuel Kroks »tal inför Småländska nationen» i Uppsala 1749, onekligen av det största intresset och gagnet för nutiden. Det är en liten etnografisk skildring av stort värde, och man måste vara utgivaren tacksam för att han gjort den lättare tillgänglig för en vidsträckt läsekrets.

Ennes' beskrivning är däremot helt antikvarisk och sagohistorisk. För bygdens invånare har den givetvis sitt intresse. Däremot torde hans förklaringar av fornlämningar och runstenar icke vara av alltför stor betydelse för den nutida forskningen. Emellertid var författaren en ivrig tecknare och levererade en betydande mängd illustrationer till N. H. Sjöborgs »Samlingar för Nordens fornälskare», varav en del meddelas i ett särskilt tillägg till nytrycket. I ett annat tillägg har utgivaren infört en serie runstenstolkningar av professor Otto von Friesen och fil. lic. Ragnar Kinander, och det kan icke nekas, att dessa bidrag äro att räkna till det mest välgående i hela volymen.

S. E.

GUNNAR OLOF HYLÉN-CAVALLIUS, *Wärend och wårdarne*. I—II. Andra upplagan, utgiven av C. W. VON SYDOW. Stockholm 1921—1922. 8:o.

Den nya upplagan av Hylén-Cavallius' klassiska »försök i svensk ethnologi», som nu genom docenten C. W. v. Sydows förtjänst utkommit i ordagrant omtryck och likartad typografisk utstyrsel som originalet, vittnar om vad detta verk betyder för nutida svenskt bildnings- och forskningsarbete och måste uppriktigt välkomnas. Detta är en av vår folklivsforsknings huvudverkur och ju mer den blir läst och uppskattad, desto mer skall den bereda väg och värva anhängare för den vetenskap, som vi i likhet med Hylén-Cavallius benämna svensk ethnologi. Ett närmare ingående på detta verk är onödigt i detta sammanhang, ty vad som här skulle sägas är redan känt och erkänt i de vidaste kretsar. Det som däremot behöves, men ännu alltfjämt är ogjort, är en ingående historik över författaren och över hans arbetes tillkomst liksom ock en kritisk och jämförande analys

av dess material och de sammanställningar, som av honom gjorts. Medan vi vänta på de avhandlingar, som detta ämne borde föranleda till, ger oss den nya upplagan en erinring om vilken rik nationell skatt detta verk dock alltså är.

S. E.

KÅVE, *Kultur och bygdebilder*. Ett 30-tal skisser ur allmogens liv. Värnamo och Jönköping 1922.

En volym som denna är i viss mån att betrakta som en journalists insats i populariseringen av folklivsforskningens kunskapsmaterial, och då detta skett på ett så nyktert och kunnigt sätt som här, har man all anledning att med sympati notera författarens bidrag. Därtill kommer emellertid att han i stor utsträckning bygger på egen upptecknarverksamhet, och det kan konstateras att han på flera punkter givit värdefulla bidrag även för forskningen. Ej minst anmärkningsvärt är, att han haft intresse även för den materiella folkulturen.

S. E.

B. HILLGREN, *Min släkts historia*. Stockholm 1923. 75 sid. 8:0.

Konstnären Hillgren är med starka rötter fäst i sin hembygds jord. Till mödernet härstammande från Tierp i Uppland har han dock sin personlighets ankarplats i Delsbo i Hälsingland. I bild och ord har han också givit sin tribut åt hemsocknen och spritt känedom om dess storvulna bondekultur, som för en målare ofta kunnat te sig som ett eldorado. I föreliggande arbete är intresset helt ägnat åt det personhistoriska, men författarens energiska och osedvanliga pietet för släkt och hembygd är även här av den art, att den förtjänar framhävas för Fataburens läsare.

S. E.

HANS HALFVARSSON, *Från land och strand vid Ljunga älv*. Berättelser om strid med björnar och andra underbara händelser. Stockholm 1923. 124 s. 8:0.

Detta knippe historier från Medelpad, huvudsakligen skildrande den vida berömda björnjägaren Jan Svenssons i Haverö bedrifter, är en både nöjsam och kunskapsgivande bok. Den som hört gamla björnjägare berätta, känner till vilket rikt och givande ämne det rör sig om. Arbetet ger även behållning ur kulturhistorisk synpunkt, vilket är värt att särskilt understrykas, emedan Medelpad länge varit relativt vanlottat på folklivsskildringar.

S. E.

Gåvor till Nordiska Museet från landsorten insändas under adress Nordiska Museet, Stockholm. I Stockholm kunna de inlämnas antingen i museet eller å Skansen, Djurgården. Vid varje föremål böra fyndort och givarens namn, titel och adress samt i övrigt varje upplysning, som kan lämnas om föremålets historia eller användning, så fullständigt och tydligt som möjligt angivas.

Fotografier av kulturhistoriskt, etnografiskt och arkeologiskt intresse (byggnader och byggnadsdetaljer, husgeråd, dräkter, utövädet av lantliga sysslor och hemslöjd, idrotter och lekar, forntroföremål o. s. v.) mottagas med tacksamhet av Nordiska Museet.

Uppteckningar om levnadssätt, sysslor och bruk i äldre tider samt om folkseder, lekar, forntro och vidskepelser, sägner o. s. v. äro likaledes särdeles välkomna bidrag till museets arkiv för svensk folkkänedom.

---

Författare och förläggare, som önska böcker och uppsatser anmälda eller omnämnda i tidskriften, behagade insända dem under adress *Nordiska Museet*, Stockholm 14. Manuskript, meddelanden och uppgifter insändas under samma adress.

Fataburen utkommer med 4 häften årligen och åtföljes dessutom av en redogörelse för museets förvaltning.

Tidskriften kostar i bokhandeln och på posten 10 kr. för årgång. Lösa häften säljas i mån av tillgång för 3 kr. Till de ledamöter i Samfundet för Nordiska Museets främjande, som äro bosatta utom Stockholm, utdelas tidskriften gratis. I huvudstaden boende ledamöter kunna erhålla tidskriften till halva boklåspriset vid rekvisition genom museets expedition å Skansen.



STOCKHOLM 1923. KUNGL. BOKTRYCKERIET. P. A. NORSTEDT & SÖNER. 230883