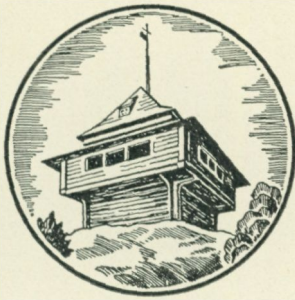


of Petersens
1940

**NORDISKA MUSEETS OCH
SKANSENS ÅRSBOK 1940**



FATABUREN

NORDISKA MUSEETS

OCH SKANSENS ÅRSBOK

1940

Redaktion:

ANDREAS LINDBLOM · GÖSTA BERG · SIGFRID SVENSSON

Omslaget efter fotografier av Lennart af Petersens. Första sidan avbildar den på Skansen resta runstenen från Norslunda by, Norrsunda socken, Uppland. Sista sidan återger ett prov på tillverkningen vid Glashyttan på Skansen.

Tryckt hos

Tryckeri Aktiebolaget Thule, Stockholm 1940

SVENSKA SLIDKNIVAR

av G. Lundqvist

I kriget i vintras mellan Finland och Ryssland förekom det, att de finska soldaterna vid försvaret av Mannerheimlinjen tillgrepo sin poukko som sista stridsmedel. Trots kulsprutor, tanks, flyg och andra infernaliska förintelseredskap har sålunda slidkniven ännu en viss betydelse jänte dem. Denna aktualitet kan motivera några data om våra slidknivtyper, i all synnerhet som detta oväntat mångskiftande ämne ännu är obearbetat. Slidkniven är eller rättare sagt var människans trogne följeslagare. Många ordspråk vittna därom; på Öland sade man t. ex: "Ölänningen går aldrig ensam, han har sin kniv med sig." Och ett av dalmasarnas drastiska uttryck var: "Knivlös karl är sämre än en rumplös märr".

Man kan ju vänta sig, att ett så viktigt redskap uppträder i många former eller rättare sagt uppträdde. Ty förr gjordes kniven ofta av bysmeden eller av far själv. Det är sålunda de gamla hemsmidda knivarna vi måste söka för att få ett material till det följande. Men det är ingen lätt uppgift, ty de gamla smederna äro på få undantag när döda. Och för de kvarlevande är det inte lätt att utklassa Moraknivarna, som säljas för 50 å 75 öre, eller Eskilstunaknivarna. En av Dalarnas bästa knivsmeder, Alb. Stenberg i Linghed, handgjorde kniv och slida (av metall med ornering) för 4 kr., men det kan ju vara förklarligt, att han slutade med rörelsen såsom mindre lönande. Men nog var det en förlust för alla som finna glädje i en god kniv.

Vi ska nu granska de olika knivtyperna med tillhjälp av ett material, som erhöles med bistånd av Nordiska museets Etnolo-

giska undersökning 1934.¹ I detta material kan man urskilja tre huvudgrupper av knivar i Sverige; de kunna för enkelhets skull benämnas svenskknivar, finnkknivar, bild 1—2, och lappknivar. Det är huvudsakligen den första typen vi skola behandla.

Viktigast på kniven är klingan. På dess utformning och hårdning beror knivens både hållbarhet och användbarhet. Den tillverkades på två olika sätt; antingen tog man en järn- eller stålbit vilken som helst och smidde ut eller endast slipade till den. En klinga av järn var mjuk och böjlig, den gick lätt att tälja med, men slets ut ganska fort. Stålklingan hade bättre bett men blev gärna för hård, så att bitar lätt gingo ur eggen. För att motverka detta brukade man som ämne använda någon gammal fil, som legat ute och rostat några år; den blev då mindre hård.

Båda typerna ha alltså sina olägenheter. Någon knepig själ kom därför på att förena båda typerna i en kniv ("Man jetta ha stålskena i knivan, annar va dam värdeles... Dam blev sa tungbeta", E. u. 5759). När detta skedde är oklart, men Linné beskriver i sin *Iter Dalekarlicum* 1734 Limakarlarnas liesmide på ett sätt, som är så gott som identiskt med flera av svaren på frågelistorna. Det heter där: "Häraf smides gemenligen liar, då ett stycke jern utslås till $\frac{1}{4}$ alns längd, klyfves nästan i 2, dock att det sitter tillsammans med ena sidan eller får form af en ränna; hvaruti lägges stål, välles tillsammans och smides till liar." Denna teknik innebar ett stort framsteg. Den bestod alltså däri, att i ett järnstycke höggs ett spår, i vilket en stålskena inlades, klovades som det hette. Förfaringssättet beskrives sålunda (i E. u. 5914): "En tälj- eller slidkniv klövlades alltid, d. v. s. knivbaken samt ången (= tången) för skaftet smiddes till jern, sedan klöv man upp en mycket djup skåra efter knivens hela längd, en tunn stålskena hamrades ned i klövet, därefter kallhamrades ämnet från båda sidor, för att jern

¹ Det utgör de 129 svaren på de då utsända betydligt flera frågelistorna. Uppgifterna anföras i det följande med sitt registernummer ordagrant och med bibehållen stavning. Samtliga lokaler äro insatta med en tunn, öppen ring på de följande kartorna. Korrespondensen med meddelarna sköttes av fil. dr John Granlund, till vilken jag står i tacksamhetsskuld för hjälpen. De i uppsatsen avbildade knivarna ägas av förf.



Bild 1. Finsk kniv gjord av smeden i Hyrynsalmi i östra Finland, kallas tommipoukko. Klingan är ej klovlagd, är smal och slank, spetsen rak, slidan krökt — en typisk hemsmidd finnkniv.

Bild 2. Ny halvfinsk kniv från Orsa finnmark, Dalarna, gjord av O. Eliasson i Ö. Råberg norr om Noppikoski. Klingan är bred och klovlagd, spetsen rak, slidan osymmetrisk och gjord av trä.

och stål skulle sluta tätt intill varandra. Därefter skulle kniven vällas (hätsas) så att stål och jern smälte samman, till denna procedur hade man Borax och sjösand, fin gul sand tagen från sjöstrand, som vattnet gjort sanden ytterst ren. Under vällningen doppades kniven ömsom i pulveriserad borax och sanden och hastigt återfördes i kolelden. Då den var färdigsmidd skall den härddas, och däri låg hela konsten, om kniven blir god eller dålig, flertalet smeder kunde icke här lära sig bemästra den konsten med säkerhet.”

Klovläggningen betecknar den högststående tekniken. Det kan därför vara av intresse att se var den tillämpades. Kartan bild 3 utgör en sammanställning av tillgängliga data. Vi se därav, att klovläggningen är karakteristisk för de stora skogsområdena. Utåt slättbygderna och söderut var däremot det enklare förfaringssättet mest använt. Gränsen går i stort N om Vänern upp mot Gävle. Men så finnes ett klovläggningssområde i södra Småland och västra Blekinge. Den andra tekniken finnes utom söder om nämnda gräns här och var i Norrland och blir mot finska gränsen vanligare.

Frågan är nu: vad betingar utbredningen av de båda förfaringssätten? Så vitt jag kan finna, är det två faktorer som influera därpå. För det första är naturligtvis en högstående smideskultur, alltså teknisk skicklighet, en viss förutsättning. Det är ju mest inom skogsområdena de gamla hamrarna och den därav följande smidesskickligheten förekom. Men detta räckte nog inte. Det måste alltså förefinnas ett visst behov av en god kniv för att man skulle lägga ned arbete på dess framställning. Och ett sådant behov fanns främst hos skogsbefolkningen.

Betingelserna för den andra klingtypens utbredning voro i stort sett motsatsen till de föregående. Inom slättbygderna har kniven icke samma betydelse som i skogsbygden, och där finnes på några undantag (t. ex. Eskilstuna) icke samma smidesskicklighet. Men dessa omständigheter räcka ej för förklaringen. Lokalerna i Norrland indicera en annan faktor. De grunda sig på uppgifter om knivar, som äro av finsk typ eller ha finskt påbrå (jämför bild 1—2). De visa nämligen en viss överensstämmelse

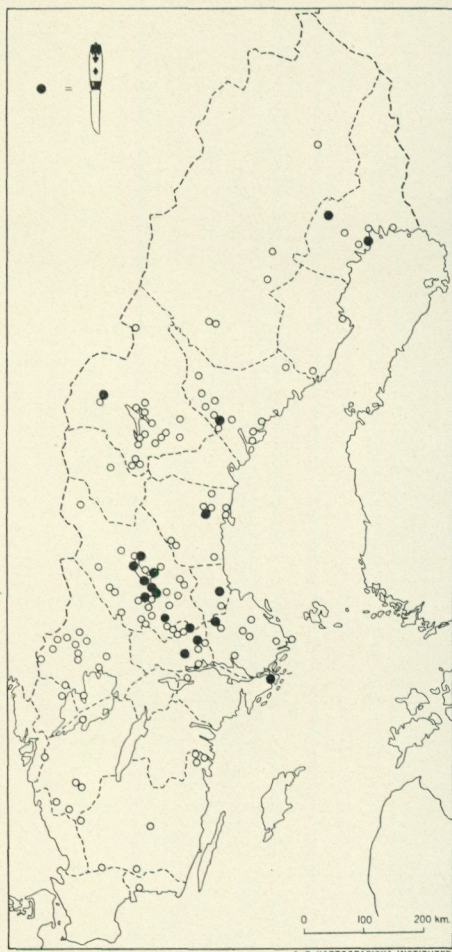
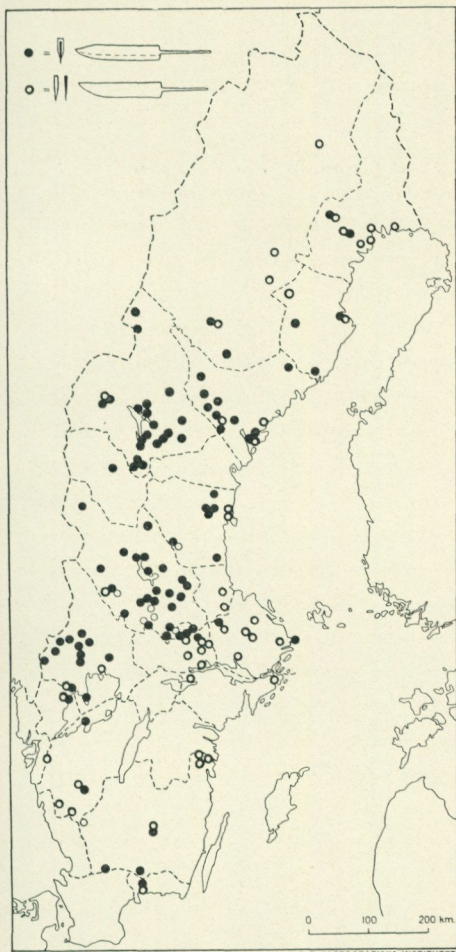


Bild 3—4. Utbredningen av klovlagda knivar och knivar gjorda i ett stycke samt utbredningen av knivskaft med gjutna tenn- eller blyholkar. Öppen, tunn ring på dessa och de följande kartorna anger plats, varifrån företeelsen ifråga enligt frågelistsvar icke är känd.

med de gamla finnbygdernas utbredning. Självfallet är ju, att det finska inslaget blir mera utpräglat mot finska gränsen.

Det är naturligtvis även andra drag som karakterisera en knivklinga än dess tillverkningsätt. Det är t. ex. bredden, alltså förhållandet mellan längd och bredd, spetsens typ (rak, uppåtsvängd eller nedtryckt) m. m., och alla ha de en viss utbredning, men en granskning därav tillåter inte utrymmet. F. ö. måste man erkänna, att fastän klingan är knivens viktigaste del, fick man med tiden minst intresse för den. Detta i all synnerhet som man lätt kunde köpa en god klinga till ringa pris. Utformningen av skaftet och slidan erbjöd i stället det mesta intresset.

Skaftets typ är ganska växlande både till form och material. Den vanligaste formen är spolfornen med nästan elliptiskt tvärsnitt. Men även osymmetriska typer finnas; vanligast är den som är något tjockare i överändan. En variant är i överändan något nedtryckt mot eggssidan och försedd med en valk till handens stöd. Denna sistnämnda typ närmar sig därigenom de finska typerna. Inom parentes må nämnas, att man kan följa en ganska fullständig övergång mellan denna typ och den gamla finska skafttypen, som är prydd med ett hästhuvud (G. A. Falk i Åsele utformade hela skaftet som ett hästhuvud; i Jämtland pryddes skaftet understundom med ett hundhuvud, E. u. 5795). Om serien även utvecklingshistoriskt kan försvaras må dock vara osagt.

Skaftmaterialet är ganska växlande. Vanligast är björk eller masurbjörk, bild 13. Det sistnämnda förekommer ofta, medan enligt en meddelare (E. u. 5953) om det förra gällde: "Några som hade mindre intresse af sin slidknif hade skaftet af torr björkved." Andra träslag voro alrot, sälgmasure, lönn, hägg, plommonträ eller rönn. En meddelare (E. u. 5764) uppger även "björkrönn eller sälgrönn, sälirönn. Med rönn förstås rotbildningen av avverkade björk- eller sälgstammar, varefter en massa småskott skjutit upp och bildat rotmassan knottrig och hopvriden."

Träskaften voro ofta försedda med holk åtminstone i nedre ändan för att hindra skaftet att spricka. Icke så sällan gjordes



Bild 5. Gammal svenskkniv från Grangärde socken, Dalarna. Klingan har varit bred, slidan är symmetrisk och av läder. När kniven nötts så här långt, ärvdes den av småpojkar. Det berättas, att de då — stolta över förvärvet — retades av drängarna med frågan: "Ska du ut och snöpa husspindeln nu?"

Bild 6. Gammal halvfinsk kniv från Hullsjön, Stöde socken, Medelpad, gjord av en ättling till Bencht Larsson Smed och möjligen av sjöalm. Bred klinga, ej klovlagd, flätad näverslida (av senare datum, från Västanbäck, Stöde socken).

holken av bly eller tenn som göts på skaftet i en form av näver (E. u. 5864) eller vått papper (E. u. 5775). Denna gjutteknik hade dock en ganska begränsad utbredning, kartan bild 4.

Utom trä till skaft användes emellertid även horn, näver eller läder. Hornet togs vanligtvis av älg, men även ren eller råbock användes; några meddelare uppge sig ha sett skaft av oxhorn. Vilken hornsart som användes berodde naturligtvis i viss mån på tillgången, alltså på var tillverkaren bodde.

Näverskaften voro betydligt vanligare, till stor del naturligtvis beroende på lättheten att få material och att detta är så lättbearbetat. Man förfor då på så sätt, att näverskivor trädde upp på tången, varefter denna näverpacke skruvades ihop och tången nitades till i överändan, vanligtvis efter påsättande av en plåt- eller mässingsbricka. Därefter avputsades näverskivorna, så att skaftet fick en lämplig passform. Granskar man ett vackert näverskaft närmare finner man, att skivorna lagts på i olika riktningar, så att lenticellerna, alltså de bruna korkfläckarna, äro jämnt fördelade över hela skaftet. I vissa fall oljades eller tjärades näverskaften; var det mindre noga fingo de så småningom sin patina helt enkelt av handsvetten. Näverskaften uppgivas av en meddelare (E. u. 6085) ha kommit från Norge. Tekniken är dock så enkel och nära till hands liggande, att den lika väl kan ha framkommit i Sverige eller Finland, bild 7. Det sista är kanske troligast, eftersom finnarna hade en verklig näverkultur.

För fullständighetens skull må nämnas, att även läderskaft användes. De utfördes på två sätt, antingen på samma sätt som näverskaften, alltså med läderskivor påträdda på tången, eller också lindades tången med en läderrem (E. u. 6110). Den förstnämnda tekniken användes nu i mycket stor utsträckning till de moderna knivarna. Läderskaften tyckas huvudsakligen ha funnits i Dalsland.

Slidan uppvisade en mångfald former och typer. Den vanligaste svenska typen var av läder, symmetrisk och hopsydd på kroppssidan, bild 5, 13—14. I vissa trakter klarade man sig ifrån syningen genom att använda en rensvans, som omedelbart efter

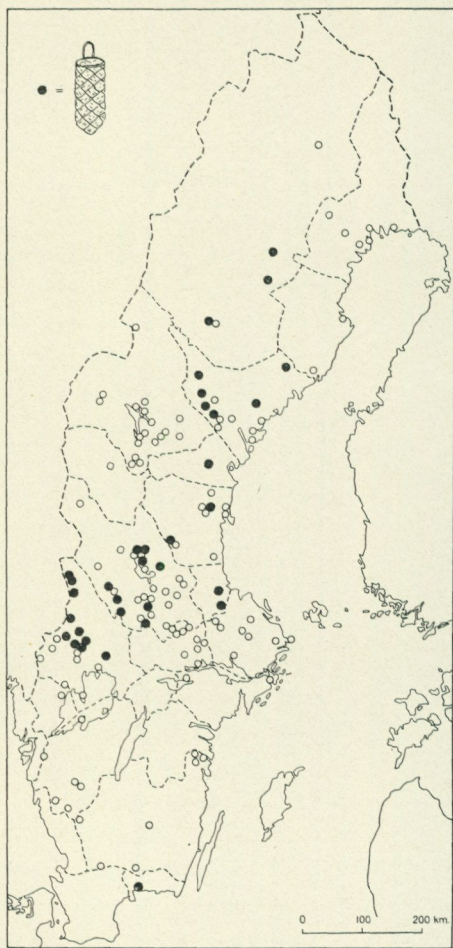
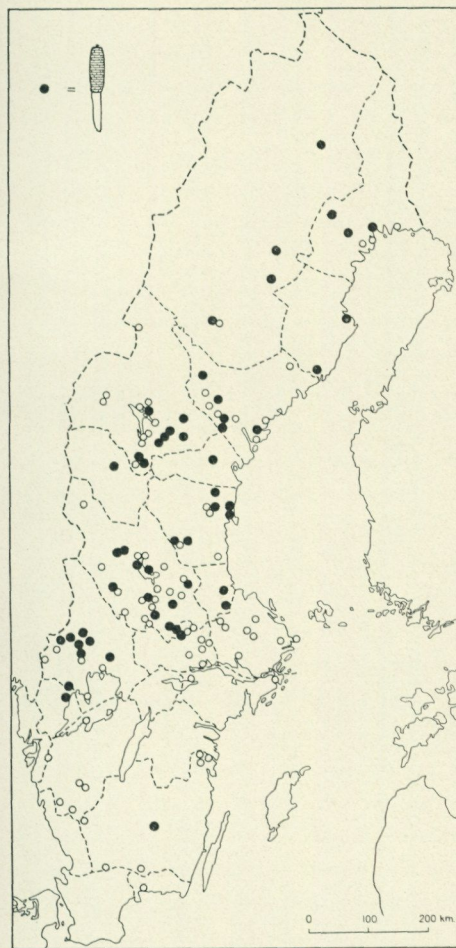


Bild 7—8. Utbredningen av näverskaft och flätad näverslida.

slakten avskars och trädde på en knivmall, där den fick torka (E. u. 5953). En mera originell metod beskrives från Kall i Jämtland (E. u. 6127): "En tredje sort av knivslidor fick man genom att skära ut stora kroppspulsådern på älg och större äldre nötkreatur samt kapa denna i lämpliga längder och i varje längd insätta en mall av (allt efter varje knivs storlek) önskad dimension varvid slidans nedre ände tillknöts med ett snöre och det hela fick torka. Mallen skulle smörjas med fett för att kunna avlägsnas sedan slidan torkat."

Slidans form var emellertid icke alltid rak och symmetrisk. Inom vissa områden var spetsen lätt uppåtsvängd, bild 1. Det sistnämnda är ju typiskt för finnknivarna, varför man utan tvekan kan påstå, att den osymmetriska slidan är av finskt ursprung. Därför talar även, att denna typ återfinnes dels upp mot finska gränsen, dels inom de gamla finnbygderna, alltså Värmland, vissa delar av Dalarna och Ångermanland. Ännu mer utpräglad var det finska påbrått i dessa bygder, då slidan gjordes av näver. Det var breda näverremсор som konstrikt flätades till en visserligen klumpig men fullt effektiv slida, bild 6. Utbredningen av den typen framgår av kartan bild 8.

Även horn- och metallslidor ha förekommit, de förstnämnda äro vanligtvis influerade av lapparnas hornteknik, de senare av de fabriksgjorda slidorna. Anmärkas bör dock att även kohorn (E. u. 5964) eller bockhorn användes. Formen bibringades dem genom pressning i form efter kokning (E. u. 5964).

Träslidan var en ganska sällsynt företeelse, bild 2. Den gjordes antingen av två skivor som limmades ihop sedan rum för kniven utskurits, eller också brändes rummet helt enkelt ut ur ett block, som sedan formades. Då materialet var mycket lättarbetat brukade träslidorna prydas "med utsirningar och skrivtecken" (E. u. 5964). Utbredningen av denna slidtyp företer ingen samlad bild. Den synes ha utförts ungefär var som helst inom skogsområdena, åtminstone att döma av det hittills föreliggande materialet.

Vi återgå till den vanliga läderslidan. Den var i de allra flesta fall av den typ vi numera äro vana vid. Men i vissa trakter var

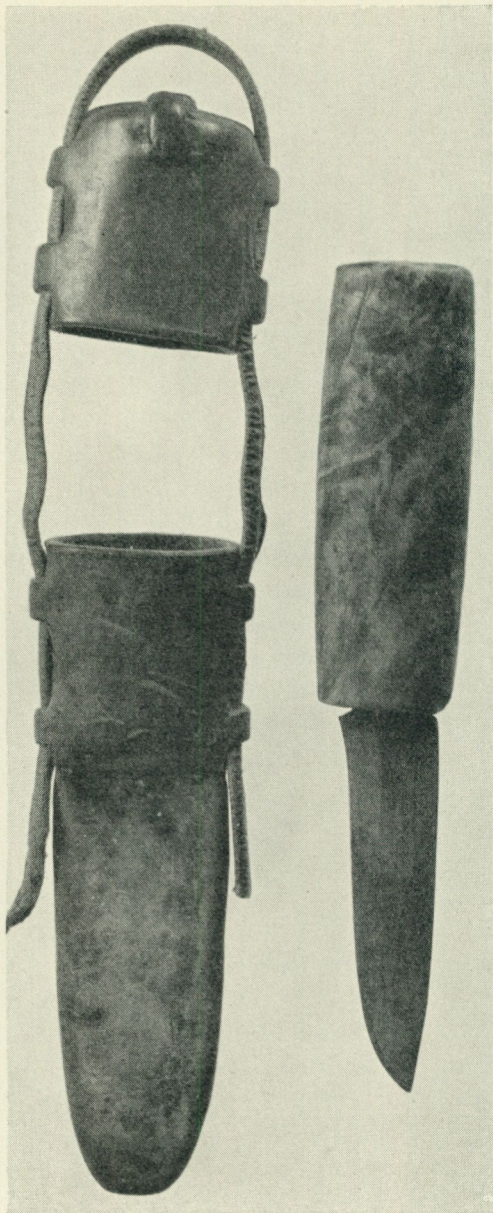


Bild 9. Gamla knivar från södra Dalarna i trerummig slida, daterad 1808.

Bild 10. Typisk gammal morakniv: klingan bred och klovlagd, spetsen något nedtryckt, skaftet av masurbjörk, slidan av råläder och med hatt.

den mer utarbetad. Det fanns sålunda även två- eller trerummiga typer, bild 9, där extrarummen voro avsedda för andra grejor såsom syl eller något annat vanligt redskap. Hit hörde jungen ("jungen var Mat kniv uta på färdvägar i Hemmet å på Kalas, någon Bord kniv förekäm ej", E. u. 5754).

Den flerrummiga slidtypen hade en ganska begränsad utbredning: den tillhörde nämligen Siljansområdet samt trakten därifrån till norra Värmland och södra Härjedalen, kartan bild 11. Ursprungsorten var nog Siljanstrakten, där ett knepigt och uppfinningsrikt släkte bodde. Det visade sig även i ett annat hänseende. En god kniv ville man ej tappa, varför man helt enkelt satte ett lock, en s. k. hatt, på slidan, bild 10. Och denna hatt löpte på en rem lagd i en lagom vid båge över slidan. Tekniken att sy en sådan slida med hatt var relativt invecklad — och erbjöd f. ö. några varianter — men sett på lång sikt lönade sig kanske arbetet därmed. Slida med hatt förekom från trakten av Sala upp förbi Siljan och därifrån till norra Hälsingland samt söder om Östersund, kartan bild 12. Man har dock ett starkt intryck av att Siljansbygden är dess egentliga hemort, från vilken typen spritt sig till nämnda angränsande trakter. Utom hatt eller huv (kniskihuv, E. u. 5759) brukade man använda en rem, som knäpptes om skaftet och kvarhöll kniven i slidan. Denna metod var vanligare och mera spridd än den föregående. En variant därav men omsatt i metall utfördes av den berömda morasmeden Finn Anders Andersson.

Till prydnader på slidan hörde holken nedtill och skoningen upptill, båda av mässing eller silver. I vissa trakter voro dessa båda beslag förenade genom spänger på rygg- och eggssidorna. En originell utveckling av denna typ har gjorts av J. Ahlin i Hammerdal. Hans typ är av metall i ett stycke utom på eggsidan, där läderfodralet ligger blottat (Ahlin gör även läderslidor av en egen modell).

Efter denna granskning av knivens olika drag skall en sammanfattning lämnas. Den typiska hemsidda svenskniven hade klovlagt blad inom större delen av Norrland och norra delen av Svealand. Inom Sydsverige och slättområden var klingan

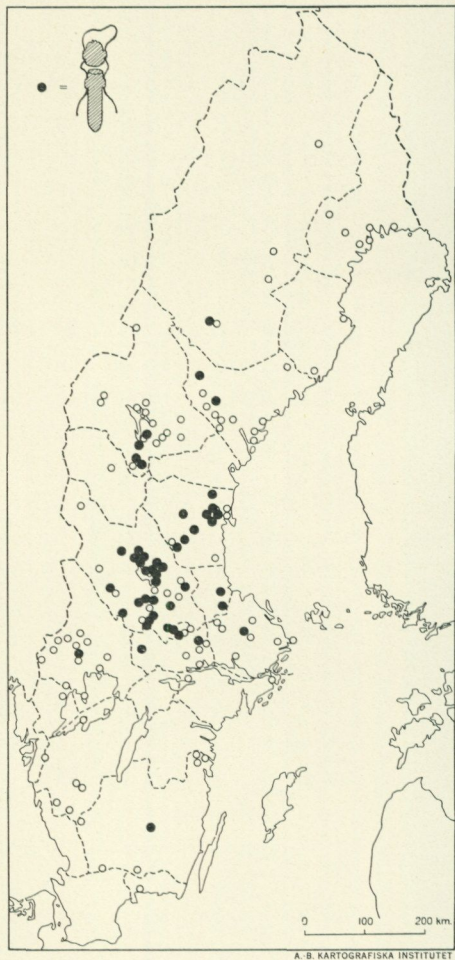
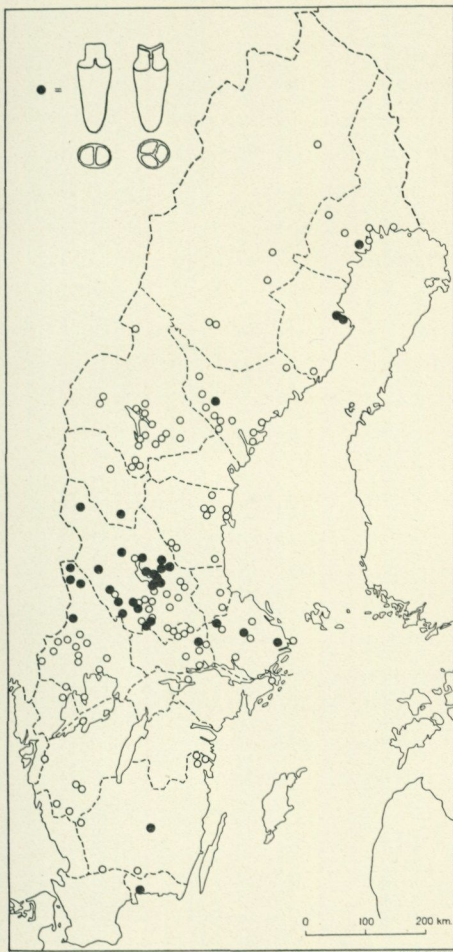


Bild 11—12. Utbredningen av flerrummig slida och slida med hatt.

oftast gjord i ett stycke. Detsamma var fallet längst i norr, där det finska och lapska inslaget möter. Ett sådant inslag finnes även inom vissa delar av södra och mellersta Norrlands gamla finnbygder, men där användes klovlägningen.

Skaftet var av trä, ofta dock av näver, och spolformigt. Starkare avvikelser från denna typ kunna betecknas som utländskt inslag.

Slidan var av läder och symmetrisk med rak spets. Krökt spets markerar finskt påbrå och som sådant kan man även beteckna den osymmetriska men raka spetsen. Den återfinnes nämligen i gamla finnbygder, t. ex. Orsa finnmark, jämför bild 1—2.

Inom vissa delar av Norrland var slidan försedd med lock, hatt, och inom ungefär samma område förekommo även flerummiga slidor. Dessa båda typer torde i sin vanligaste utformning hava speciellt utgått från Siljanstrakten. I samband därmed må dock erinras om att även finska tvåummiga slidor förekomma ännu i dag. De äro dock av helt annan typ.

De föregående uppgifterna visa, att den vanliga enkla slidkniven företer ett stort antal variationer. Men ämnet om knivar är icke uttömt därmed, ty bland svaren på de utsända frågelistorna finnes även annat material. En av frågorna var sålunda "Buro männen allmänt slidkniv? Förekom det även, att slidkniv bars av kvinnor?" Svaren på dessa frågor visa, att regionalt skilda bruksområden föreligga, kartan bild 15. Inom ett område norr om en linje norr om Vänern—norra Uppland bars kniven allmänt, och detsamma gäller för södra Småland och västra Blekinge ("Knivabygden"). För detta område gäller upplysningen (E. u. 6116): "Gossen fick sin kniv redan vid tre års åldern och flickan, när hon blev 5—6 år." Och att den inte lades av i första taget belyses av detta meddelande (E. u. 5786): "När pojkbarna fordomtima lågo tillsammans med flickorna, vilket var vanligt lördags- och söndagsnätter, då hade de såväl förskinn som knivslida med kniv på sig och t. o. m. en cirka fem tum bred livrem av groft skinn. Flickorna däremot voro iklädda endast linntyg, låt vara av groft linne."

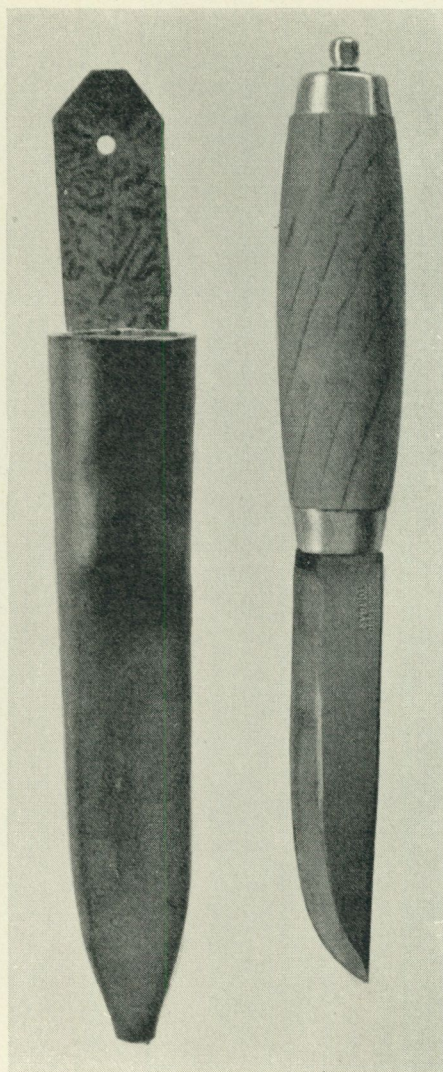
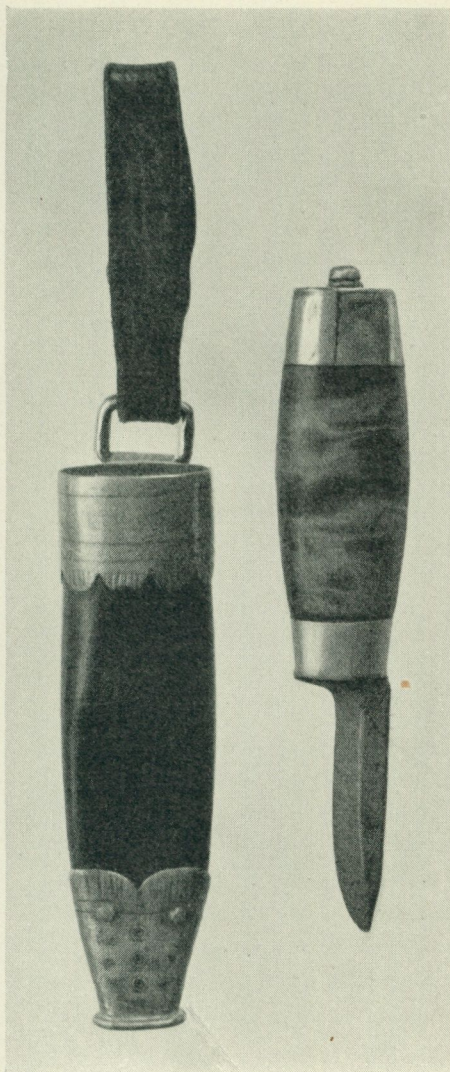


Bild 13. Gammal dalkniv från Orsa socken. Klingan har varit bred och haft nedtryckt spets, skaftet symmetriskt, liksom slidan försedd med mässingsholkar. Slidan symmetrisk, öppen nedtill "för att ingen lort ska stanna där".

Bild 14. Ny dalkniv gjord av P. E. Eriksson, Rödhammarsgården, Lima socken. Klingan bred och klovlagd, spetsens nedtryckning börjar ovanligt långt från udden, skaftet av vriden tall och med holkar, slidan symmetrisk och utan prydnader.

Söder om den nämnda linjen, inom slättbygder samt i Norrlands kustzon bars slidkniven "sällan". Belysande för synen på knivbärningen inom detta område är uppgiften (E. u. 6735): "Drängar, som kommo 'ifrån landet' (= ifrån annan trakt) brukade bära slidkniv på sig." I andra trakter yttrade man sin ringaktning för bruket genom att benämna det "dalkäraktigt" (E. u. 6596) eller kategoriskt: "Flåbusen bar slidkniv — en skydd person" (E. u. 6371).

Inom några delar av det egentliga knivområdet buro även kvinnor kniv, nämligen i vissa delar av Dalarna och i Jämtland. För andra trakter — västra Dalarna samt delar av Jämtland — framhålles, att kniven icke bars på söndagarna. I andra trakter däremot hade man särskild söndagskniv.

Kniven nyttjades inte bara i det praktiska livet. Dess användning var minst sagt mångsidig. Men den fick då inte vara gjord hur som helst. Voro de slarvigt härdade, så kunde man säga, att de voro "tydligen smidda på mors begäran" (E. u. 5818). Den verkliga kniven med stort K skulle vara smidd under nedan. Om smeden Olmats Erik på Näset (i Viabyggerå) berättas: "Skäran (mån) var hans stämpel och betydde, att kniven härdats 'å tuerend' (under avtagande måne). 'Jerk' hade provat och var bergsäker på, att eggjärn inte fick härdas under 'uexend' (växande, tilltagande måne)." (E. u. 5818). Ännu mer speciellt var det, då endast skärtorsdagen var lämplig för arbetet ifråga (E. u. 5751). Det mest invecklade sättet att göra en kniv är nog följande (E. u. 5924): Kniven var "smidd av 'angeröder', d. v. s. i olycka avbrutna föremål av stål eller järn såsom nål, sax, pryl o. s. v. Av 'angeröder' skulle det vara sju sorter, den skulle smidas under tre år vissa torsdagsnätter o. s. v. Av vikt var att 'tangen', d. v. s. bladets fortsättning, gick genom skaffet så att man kände den i handen, då man höll i kniven — —" Någon massfabrikation av sådana knivar hann man nog inte med! Men deras förträfflighet i mystiska hänseenden var i stället osviklig, ty de kunde användas bl. a. till blodstämning och för att "utröna om det var 'puksmör' i smörslagan".

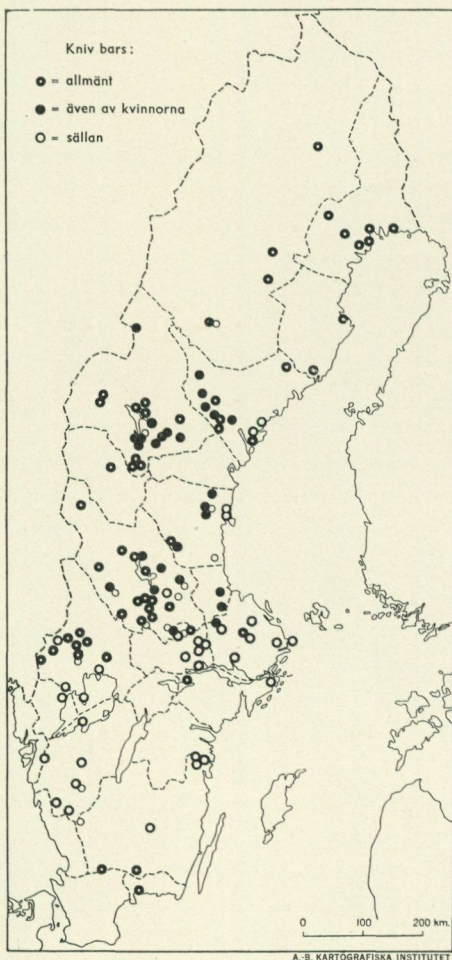


Bild 15. Karta visande om kniven bars allmänt eller sällan.

Kniven var även ett skydd mot trollden, den högs därför fast över en dörr eller "kastades över ett viterfölje eller dylikt" (E. u. 5759). Nå, det behövde inte vara sådana synliga, ty "vidskepliga brukade kasta täljkniven över en färdiggjord myrhö-hässja så höet inte skulle kunna förtrollas" (E. u. 5764). Och en del resonerade tydligen som så, att man kunde aldrig vara nog försiktig, ty "när man fordom skott en häst, skulle man

med kniven slå ett kors i luften över hoven, detta medan foten var upplyftad. Då skulle ej hästen bli halt." (E. u. 5786).

Kniven nyttjades även i andra mindre alldagliga situationer, som framgår av följande (E. u. 6584): "Därför lång tid till baka skall de ha friat i kyrkan med kniven det tillgick på så vis att fadern gick före flickan med slidan i handen och flickan efter som skulle bortgiftas. På gången i kyrkan och sade, min dotter söker manna, Då sade flickan, fars ord äro sanna, Då skulle den som friade till flickan sticka sin kniv i faderns slida. men var det så att fadern ej tyckte om det så sade han, Du sticker inte dit. På så vis uppkom många gånger bråk och slagsmål samt knivskärning."

Det föregående var några glimtar ur det material som behandlar ett av våra alldagligaste hjälpmedel, kniven. Det kan ju tyckas att en mera sammanfattande bild av hela typerna, icke av de olika delarna, borde ha lämnats. Orsaken till att så icke skett, är den att det föreliggande materialet icke tillåter en sådan behandling. Det är lättare att av vem som helst få en kort uppgift om slidans utseende, skaftets material etc. än att få en syntes som direkt anger en viss typ. Detta fordrar nämligen erfarenhet genom självsyn av ett stort kunskapsmaterial.

Ämnet är överraskande rikt och nyanserat, men, som av kartorna framgår, det fattas ännu uppgifter från delar av vårt land. Skulle någon sitta inne med några uppgifter eller ännu bättre några hemsidda knivar är Nordiska museet fortfarande intresserat av att få del därav. Även om bidragen var för sig te sig blygsamma, kunna de vara av betydelse för att fylla ut bilden av den gamla knivkulturen.