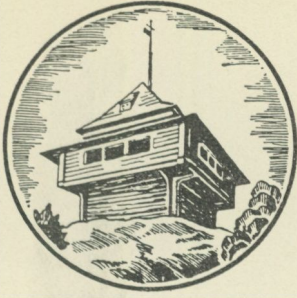




**NORDISKA MUSEETS OCH
SKANSENS ÅRSBOK 1944**



FATABUREN

NORDISKA MUSEETS

OCH SKANSENS ÅRSBOK

1944

Redaktion:

SIGURD WALLIN · GÖSTA BERG · SIGFRID SVENSSON

Omslaget: "Josua slår de fem Amoreers konungar. Josua Bok 10 Cap." Detalj ur bonad målad av Anders Pålsson, Trönninge socken, Halland. Nordiska museet 58,191 b.

Tryckt hos Tryckeri Aktiebolaget Thule, Stockholm 1944
Djuptrycksplanscher och omslag från Nordisk Rotogravyr

CARL ELDH OCH NORDISKA MUSEETS HUVUDPORTAL

av Arvid Beckström

Hur många av de tusentals människor, vilka årligen passera in och ut genom Nordiska museets huvudportal, ha studerat eller ens lagt märke till den skulpturala utsmyckning, som inramar och kröner denna portal? Och dock har denna dekor sitt stora intresse både genom sin konstnärliga form och genom sitt idéinnehåll.

Byggnadens arkitekt, Isak Gustaf Clason, hade visserligen till sitt förfogande, då det gällde skiftande skulpturala uppgifter på olika håll inom byggnaden, en utmärkt skicklig modellör, Johan Lindström, och dennes duktiga gipsgjutare Lars Åström och A. Löfgren. Men den stora huvudportalen, som 1905—1907 skulle färdigställas, krävde naturligtvis en alldeles särskild omsorg. Flera av dess dekorativa detaljer utformades av den vid det Clasonska kontoret anställde arkitekten, Charles Lindholm, och det blev också denne, som 1905 föreslog, att en ung skulptör Carl Eldh skulle tillkallas såsom medarbetare för att skapa några figurframställningar i den eljest huvudsakligen vegetativt utsmyckade portalen. Eldh var sedan något år hemkommen från sin sexåriga lärotid omkring sekelskiftet i Paris och hade slagit sig ned i Stockholm med ateljé i Narvavägen 21.

Under sommaren 1905 hade sandsten till portalen forslats fram till byggnadsplatsen, och under hösten 1905 och större delen av 1906 skedde huggning, passning, upphissning och inmurning av denna sten (roslagssandsten till den yttre delen, mölnbosten till den inre delen av portalen).

Redan hösten 1905 hade Eldh fått ett första uppdrag, som enligt räkning av den 21 oktober resulterade i några då färdiga "modelleringsarbeten", numera tyvärr omöjliga att specificera.

I slutet av februari 1906 är han emellertid färdig med de sex reliefer, som i manshöjd kläda postamenten till de portalen flankerande tvillingkolonnerna, tre reliefer på den norra sidan om ingången, tre på den södra — alla visande representanter för svenskt arbetsliv. Då byggnadschefen Clason önskade en kort text, en sentens till de sex bilderna, åtog sig Eldh att vidtala Strindberg, vars bekantskap han genom Richard Berghs förmedling gjort redan 1903. Så kom det sig, att August Strindberg skrev allittererande stenstil på Nordiska museets fasad.

På norra sidan se vi på insidan till höger vid ingåendet Spinnerskan, på utsidorna Skogsarbetaren och Fiskaren.

Spinnerskan sitter lugn och inåtvänd i sin stol, en svensk "Monica moder". Från "tottaträet" inunder hennes vänstra arm löper tråden till sländan i hennes högra hand lika jämnt som hennes minnen: "Sagor jag täljer / att arf sitt de unga / minnas må". Dräkten, som Eldh lär fått låna från Skansen, var väl närmast syd- eller ostskånsk — med en och annan konstnärlig frihet. Som modell satt ett gammalt tidningsbud, änka efter en ornamentsbildhuggare Berggren.

Skogsarbetaren vandrar fram mellan trädstammarna med spaden på axeln och timmeryxan i hand: "Sent mogna / vildmarkens / skördar".

Fiskaren ser över sitt nät mot båtmasten i bakgrunden: "List mot list / lif för lif / oviss vinning".

Såsom pendang till den åldrande spinnerskan sitter på portalens södra sida, till vänster vid ingåendet, den unga Modern med sitt barn, också hon talande om arv: "Dådkraft och / dygd i arf du / gifve barn dina". Modellen lär ha varit en kulla från Skansen, iförd värendsdräkt.

På de södra postamentens utsidor framtåga Bonden och Bergsmannen, också dessa yngre än kamraterna på den norra sidan. "Bonden bröt / för odling / byggd" med lie och hacka. Och för bergsmannen med sin gruvlampa, sitt knoster och sina kiljärn gäller det att "Ur berget mana / krafter som / odling



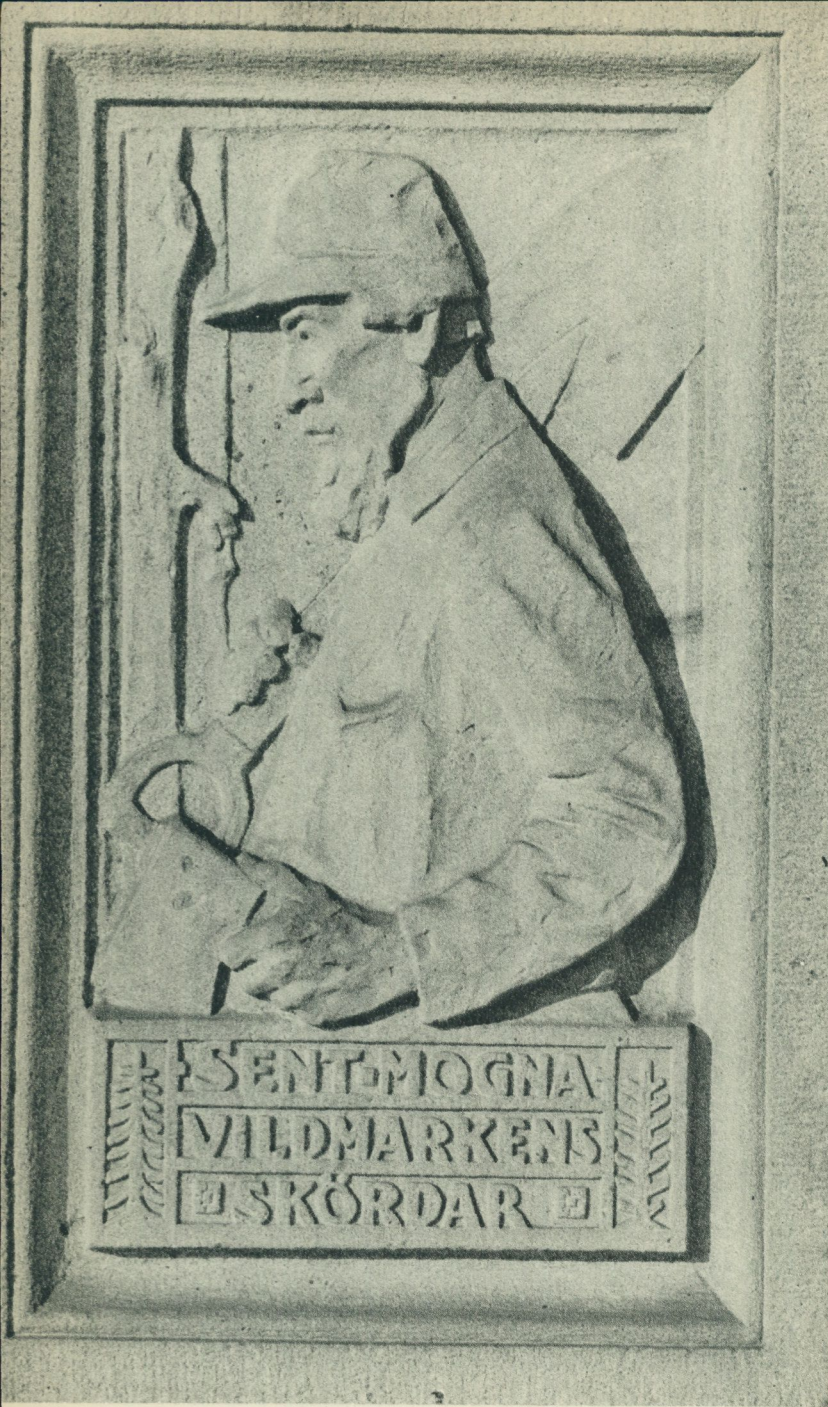


Spinnerskan.

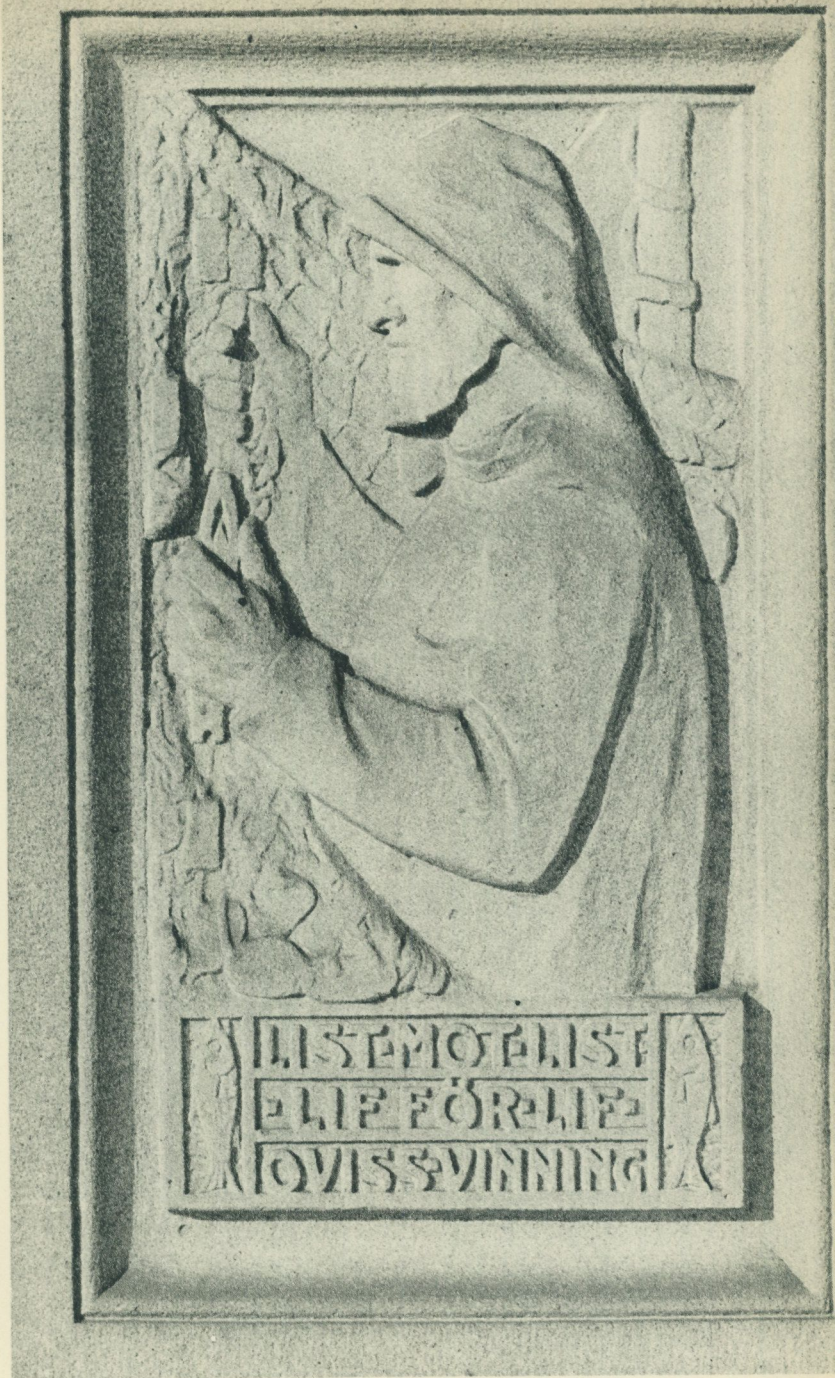


— DADKRAF—DOCH—
— DICH—PARF—DU—
— GIE—VE—BARN—DINA—

Modern.



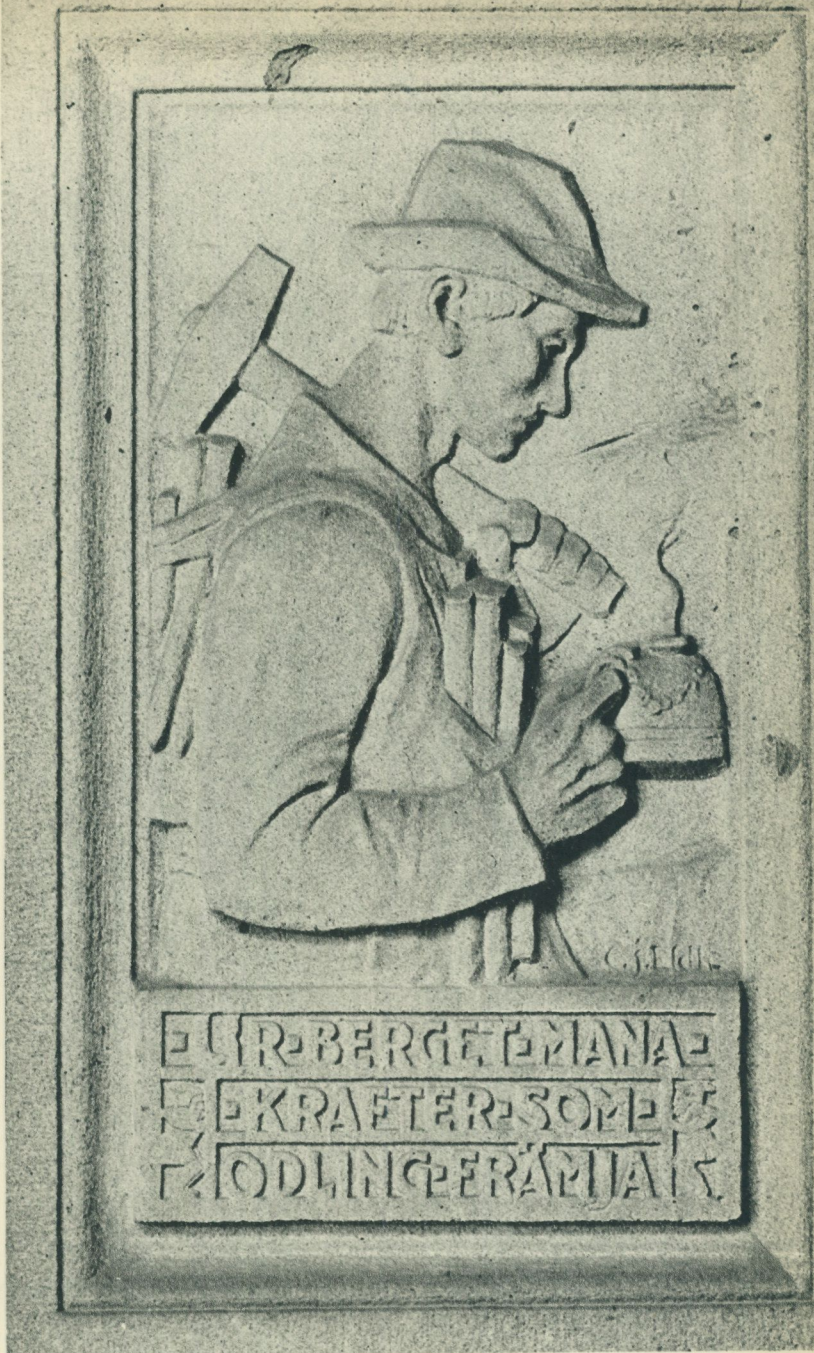
Skogsarbetaren.



Fiskaren.



Bonden.



Bergsmannen.



Moder Svea hyllas. Det är av intresse att jämföra det färdiga verket med utkastet (övre bilden, i konstnärens ägo). Det senare är mindre högtidligt: Svea sitter ledigare och är till hälften naken.

främja". Konstnären hade vid formandet en bild från Danne-
mora för ögonen — från dessa gruvor, där hans far varit smed.

De sex relieferna sjunga sina försynta folkvisetoner ur pos-
tamentens sandsten. De äro uthuggna direkt ute på platsen.

Ett mer monumentalt språk talar ur tympanonfältets "grupp
i reliefskulptur", som Eldh påbörjade 1906. Moder Svea sitter
högtidligt frontalt och fullt klädd i en enkel tronstol och hyllas
av sex representanter för svenska folket, fyra män och två
kvinnor. På hennes högra sida står en man, som lämnar henne
ett skrin, och en kvinna med ett barn på ryggen, medan bakom
dessa en man, sittande på marken, helt går upp i sitt nyckel-
harpo-spel. På sin vänstra sida uppvaktas Svea av en man med
en gåva och en kvinna med ett laggkäril, medan bakom dessa en
man sitter på marken och karvar i ett trästycke.

Med ingången av 1907 påbörjar Eldh den fristående figur,
som skulle kröna detta tympanon: en sittande Allfader. Oden,
i hjälm och med strömmande helskägg, sitter i sin tronstol, vars
sidor med bevingade djur alludera på gudens korpar, Hugin och
Munin. Sitt spjut håller han i höger hand — det var med spjut-
kastning Oden öppnade den första striden i världen. Den vänstra
ögonhålan är tom — ögat hade han satt i pant i Mimers brunn
under en av asken Yggdrasils rötter för en dryck ur denna vis-
hetens brunn. Det är en egendomlig tillfällighet, att den lång-
skäggige landsfadern Gustav Vasa, som väl för sena tiders barn
övergår till en slags yngre Oden, tronar innanför i hallen.

I de genombrutna tornen vid sidan av tympanonfältet med
moder Svea skulle stå fristående bilder av betydande kulturper-
sonligheter: i det norra Olof Rudbeck, i det södra Olaus Mag-
nus. Redan arbetet med Rudbeck fick påskyndas, ty i juni 1907
skulle museibyggnaden invigas. Olaus Magnus skymtar ej ens
i räkenskaperna, honoraret ingick tydligen i den "sluträkning",
som utbetalades den 13 juli detta år.

Det kan ha sitt intresse att se ett sammandrag av de räkningar, som
signerats av Carl J. Eldh och vittna om dennes enda insatser vid Nor-
diska museets konstnärliga utsmyckning:

1905 21/10 Utförda modelleringsarbeten	600 kr.
1906 24/2 Sex utförda reliefer	(avräkning) 200 „

1906	7/4	En beställd grupp i reliefskulptur (förskott)	1.200 kr.
„	30/6	Reliefarbeten	(avräkning) 1.800 „
„	1/12	Reliefarbeten	(slutlikvid) 1.250 „
1907	23/2	En gipsfigur Odin	(avräkning) 300 „
„	9/3	En utförd staty ("Odin") i gips	(förskott) 600 „
„	20/4	En gipsfigur Odin	(avräkning) 200 „
„	4/5	En gipsfigur O. Rudbeck	(avräkning) 800 „
„	13/7	Utförda skulpturarbeten	(sluträkning) 1.900 „

S:ma 8.850 kr.

En definitiv slutbetalning "å skuld till Eldh för utfört skulpturarbete för museibyggnaden" skedde först den 15 april 1920, då museet till honom betalade

4.000 kr.
S:ma 12.850 kr.

Den 8 juni 1907 invigdes Nordiska museets byggnad. Detta skedde utomhus, så att säga inför stora portalen, i närvaro av dåvarande kronprins Gustaf. Den som skriver dessa rader minns väl, hur regnet envist silade ned över uppspända paraplyer. Men Eldhs reliefer, hans Oden och Sveagrupp, hans Rudbeck och Magnus, de funnos alla på sina platser. Hela första veckan i juni hade stenhuggare A. Jansson sysslat med "uppsättning af figurer å sandstensportalen".

Liksom Clason införde naturlig sten i stället för tegel i sin tids svenska husbyggnadskonst, så tycks han också ha infört sten i stället för marmor och brons här vid museets portalskulpturer. Något dylikt hade ej Eldh lärt sig i sekelskiftets Paris. Därför levererade Eldh sina beställningar till museet i gips, och stenhuggarmästaren Viktor Gustafsson i firman Bröderna Gustafssons ornamentshuggeri, Garvaregatan 3 och hans medhjälpare högg dem i sten under ett visst övervakande från konstnärens sida, varefter gipserna lära ha förstörts (gipsmodellerna till de sex relieferna finnas dock ännu kvar, mer eller mindre hela, i konstnärens ateljé ute i Bellevue). Redan i januari 1905 hade invid museet uppförts "ett skjul till stenhuggare".

På några ställen har skulptören med C. J. Eldh signerat sina bidrag till museiportalen: under spinnerskan, under bergsman-
nen och under nyckelharpospelaren i Sveagruppen. Det är lik-
som konstnären hade velat bringa en tyst hyllning åt modern,
fadern och musiken.