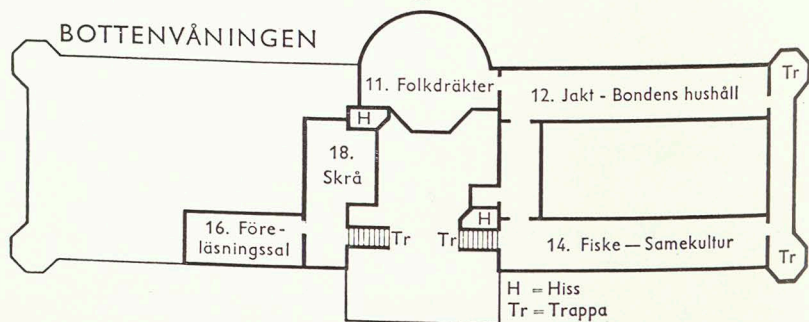
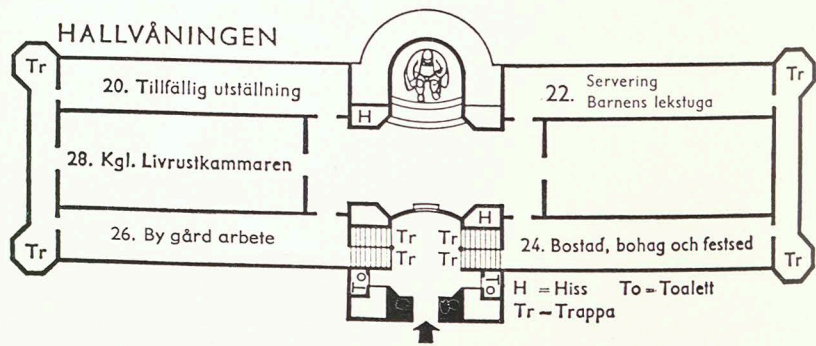
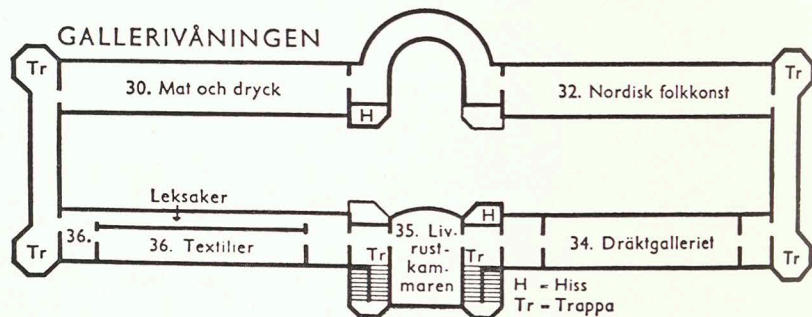
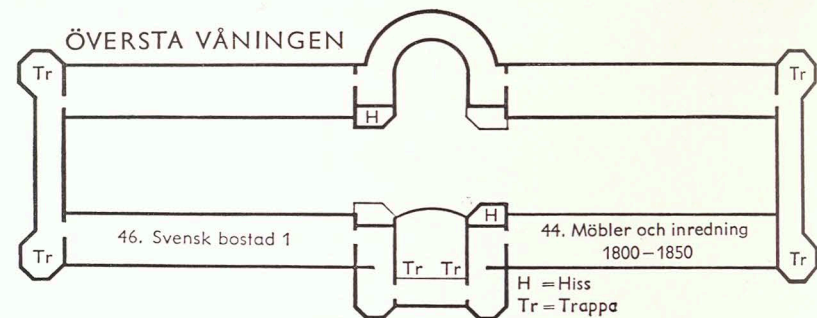


NORDISKA
MUSEET



ExA

Nord. Mus. P.
Vägledn.
Perm. avd. Smlk. avd.

NORDISKA MUSEET 1975

VÄGLEDNING

GENOM

NORDISKA MUSEETS SAMLINGAR

(Tjugosjätte upplagan)

Nordiska museet är öppet

tisd.—fred. 10—16 · lörd.—sönd. 12—17

INNEHÅLL

	Sid.
Förord	3
 BOTTENVÄNINGEN	
Rum 11 Svenska folkdräkter	4
Rum 12 A Bondens hushåll	6
Rum 12 B Jakt och djurfångst	6
Rum 14 A Samekultur	7
Rum 14 B—C Fiske	8
Rum 15 Thérèse Kjellbergs silversamling	8
Rum 16 Föreläsningssalen	9
Rum 18 Skrå	9
 HALLVÄNINGEN	
Rum 20 Tillfällig utställning	10
Rum 22 A—C Servering	10
Rum 22 D—G Barnens lekstuga	10
Rum 23—24 Bostad, bohag och festsed	12
Rum 26 By gård arbete	12
 GALLERIVÄNINGEN	
Rum 30 Mat och dryck	15
Rum 32 Nordisk folkkonst	15
Rum 34 Dräktgalleriet	17
Rum 36 B Textilhallen	20
Rum 36 D—E Leksaker	21
 ÖVERSTA VÄNINGEN	
Rum 46 Svensk bostad I	22
Rum 44 Möbler och inredning	30

Nordiska museet har till syfte att visa det svenska folkets liv och arbete från medeltidens slut till våra dagar.

Museets upphovsman var Artur Hazelius, en vetenskapsman och pedagog från Stockholm. Under påverkan av de starka förändringar, som industrialismen under 1800-talet medförde, började han insamla och utställa föremål, som belyste äldre tider.

1873 öppnades samlingarna för första gången för allmänheten. Institutionen var då belägen vid Drottninggatan och bar namnet "Skandinavisk-etnografiska samlingen". Det starka intresset för Norden kom likaledes till uttryck, då Hazelius 1880 i samband med en fastare organisation döpte sin institution till Nordiska museet. År 1891 grundade han även friluftsmuseet Skansen.

Den nuvarande museibygnaden, som var färdig att ta emot allmänheten 1907, är ritad av professor Isak Gustaf Clason. Den rikt skulpterade portalen är ett verk av Carl Eldh och de korthuggna inskriptionerna har författats av August Strindberg. Gustav Vasa-statyn av Carl Milles i stora hallens mitt är skuren i ek.

Genom överenskommelse med staten år 1905 har Kungl. Livrustkammaren beretts plats i Nordiska museet, huvudsakligen i den stora hallen. Livrustkammaren har sitt ursprung i Gustav Vasas rustkammare varifrån ett flertal föremål finns kvar. Under de följande regenterna har rustkammaren ständigt utökats och fått karaktären av en kronan tillhörig historisk samling. Redan på 1600-talet betraktades Kungl. Livrustkammaren som en stor sevärdhet. Se särskild vägledning.

BOTTENVÅNINGEN

Svenska folkdräkter

Rum 11 De dräkter som visas här vill ge ett urval av de färgrika dräkter som ännu vid 1800-talets mitt kunde ses i många bygder.

Av dräkterna har ungefär hälften grupperats med hänsyn till deras användning. I fem av sex monter i mitt-hallen visas dräktseden i anslutning till årets och livets fester samt i arbete och vardag.

Bröllopsdräkter

Särskilt i kvinnans dräkt har bröllopet givit anledning till all prakt man varit mäktig med egna och lånade prydnader och smycken till övermått.

Kronan har sedan senmedeltiden genom prästerskapets tillskyndan utvecklats till ett propagandaredskap för den kyrkliga vigseln och till en symbol för den jungfruliga renheten. Som huvudprydnad har brudar också kunnat ha bandprytt hår eller krans, såsom brudarna från Ingelstad, Skåne, och Rågö, Estland.

I vissa delar av landet har det funnits särskilda brudkläderskor, som klädde brudar med kläder och prydnader som de hyrde ut. Det var vanligen en brudstass av det granna slag som bärs av bruden från Tännäs.

Brudgummen hade sina finaste kläder, gärna med något plagg av ålderdomligt slag.

Helgdagskläder

Variationerna i dräkten har givit rum för en rik gradering — för den som så hava kunde — från vardad vardagsklädsel, lördags- och söndagseftermiddagsdräkt, som paret från Delsbo, Hälsingland, till högtids- och kyrkkläderna, som alltid togs av så fort man kom hem. Beroende på söndagens roll i kyrkans kalender var kyrkdräkten allvarlig och mörk i fastan, till nattvard och

botdag ofta nästan en sorgdräkt som kvinnodräkten från Arbrå, Hälsingland, eller mansdräkten från Ingelstad, Skåne; till påsk, pingst och midsommar ljusare och mera festlig som dräkten från Östra Göinge, Skåne.

Folkdräkter burna vid sorg

Svart är nu för tiden sorgdräktens färg och har varit så sedan 1500-talet. I folkdräkterna vann detta också så småningom hävd. I vissa bygder har dock rester av äldre traditioner levat kvar, som visar att plagg i kraftiga och lysande färger kunde bäras även vid begravning. I stället för svarta slöjor hade kvinnorna vita sorgedok.

Arbets- och vardagsdräkter

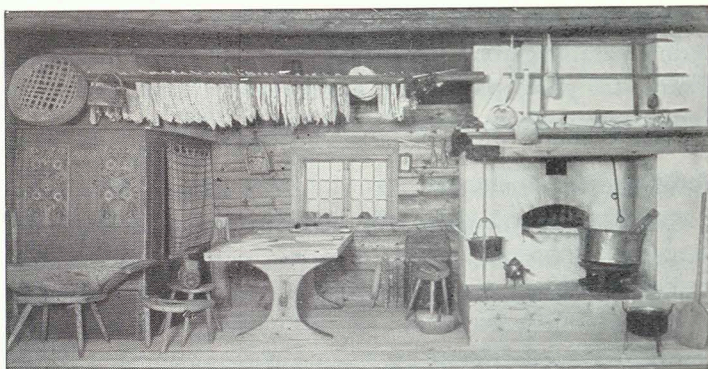
I den vardagliga verksamheten hemma på gården har i regel använts äldre slitna plagg av grövre material, t. ex. skinn, vadmal, grovt ylle och linne, som dräkten från Vemmenhög, Skåne. Vid tillfällena, då man arbetade tillsammans och träffade folk från andra gårdar vid slätter och skörd, hade man sina för året nya linkläder på.

Dräktvariationer inom en bygd

I Leksands sn, Dalarna, har ett lokalt särpräglat dräktskick i viss utsträckning levat kvar ända till vår tid. På grund därav har dräkter och uppgifter om deras användning kunnat insamlas i sådan omfattning, att vi kan få en verkligt fyllig bild av variationerna i dräktskicket. Här kan endast visas åtta olika dräkter, men flera finnes.

I omgången kring hallen har dräkter ordnats landskapsvis med avsikt att presentera så mycket som möjligt av museets rika dräktsamlingar och därmed tillmötesgå en stark efterfrågan från allmänheten. I väggmontrer i omgången har gjorts en sammanställning av plagg som belyser viktiga drag i det folkliga dräktskicket egenart.

I anslutning till omgången visas ett urval av allmogesmycken och dräkter i bild.



Bagarstuga från Siljansbygden. På stängerna under taket hänger tunnbrödsbakorna. Rum 12 A.

Bondens hushåll

Rum 12 A I övre Sverige utgjorde fåbods-systemet en betingelse för boskapsskötsel. Tillvaratagandet av mjölkprodukterna i form av smör och ost har överallt spelat en viktig roll i bondehemmen. Genom boskapen och av jakt och fiske fick bonden också annan animalisk föda på sitt bord. Diverse redskap utställs som använts för tillagning av kött och fisk. Överflödet av kött vid slakten måste tillvaratagas för att begagnas under en lång tid till nästa slakt. Man torkade, rökte och saltade ner köttet. På liknande sätt gick man även tillväga, då det var särskilt rik tillgång på fisk. Äldre tiders jordbruk gällde så gott som uteslutande produktion av brödsäd. I en interiör av en bagarstuga får man se hur tunnbrödsbakningen tillgick. Här utställs även en del brödsorter samt prov på nödbrod — gångna tiders olika försök att med diverse surrogat dryga ut mjölet. Slutligen åskådliggöres även gammaldags ölbrygd och brännvinsbränning i lantushållen. Kaffet slog först på 1800-talet igenom på landsbygden.

Jakt och djurfångst

Rum 12 B Alltsedan de första människorna efter istiden tog vårt land i besittning, har jakten spelat en stor roll som

näringsfång. Vid sidan av fångsten av det matnyttiga vilda var från äldsta tid och ända fram mot 1800-talets slut kampen mot rovdjuren av allra största vikt, och allmogen har för ändamålet varit organiserad på olika sätt. Den svenska jakten har bland de bredare lagren ända fram i modern tid haft karaktären av *fångst* med fallgropar och olika slags giller, medan bössan först i vår tid fått dominerande betydelse. Dess föregångare, armborstet, kvarlevde visserligen länge som jaktvapen, men det är betecknande, att man gärna använde det som sjölgiller liksom senare även bössorna. Vid hetsjakten och skalljakten har särskilt yxan och spjutet kommit till användning.

Samekultur

Renskötseln får i Sverige endast utövas av samer (lap- **Rum 14 A** par), som har nedärvt rätt därtill och som med sina familjer är organiserade i 50 samebyar med bestämda betesområden. Näringen kontrolleras av staten, bl.a. genom särskilda tjänstemän vid länsstyrelserna. Sedan 1950 representeras samerna av en egen fackorganisation, Svenska Samernas Riksförbund.

Numera uppgår antalet män, kvinnor och barn i samebyarna i Sverige till 2.300, men antalet minskar genom övergång till andra yrken, delvis i samband med rationaliseringar. Samer med andra yrken än renskötsel (fiske, jordbruk, skogs- och gruvarbete etc.) uppgick år 1945 till omkring 7.000, räknade efter sin lapska språktillhörighet eller rätt till renskötsel. I Norge, Finland och Ryssland beräknas antalet samer med eller utan renskötsel till sammanlagt omkring 25.000.

Ännu vid medeltidens slut levde samerna främst på fiske och jakt (bl.a. på vildren), enligt belägg från 800-talet med ett mindre antal tamrenar som lockrenar vid vildrensfångst och som drag- och klövjerrenar. Under 1500- och 1600-talen uppkom en intensiv renskötsel med därmed sammanhängande nomadliv — hos fjällapparna

med mycket vidsträckta familjeflyttningar med tält, ibland hela vägen från vinterbeten vid Bottniska viken till sommarbeten vid Atlanten.

Det är renskötselns nomadkultur i dess traditionella form som visas på utställningen i sina huvuddrag. För en fullständigare bild av detta sameliv för några årtionden sedan hänvisas besökande även till avd. Jakt och Fiske.

Förhistoriska skidfynd och kultföremål från 1600- och 1700-talen är utställda för att antyda samekulturens tidigare utveckling. Endast en liten del av de gamla tingen brukas fortfarande vid sidan av de moderna. De tjänar också som förebilder för den nutida sameslöjden bl.a. genom undervisning i skolorna och i den konsulentverksamhet, som bedrivs av Sällskapet Same-Ätnams slöjdu-skott.

Fiske

Rum 14
B, C Det i denna avdelning utställda materialet är ordnat efter fiskemetoder, och någon indelning i havs-, insjö- eller flodfiske finnes sålunda icke. Här utställes ett antal redskap för direkt angrepp och för krokfiske samt en modell av en skötbåt från Hälsingland vid skötarnas dragning. Vidare återfinnes redskap för skaldjursfångst, såsom håvar, trattar, mjärdar och glipar. I den stora salen visas slutligen nätfiske av olika slag, sommarnot och vinternot, ryssjor, föremål belysande redskapens tillverkning och vård samt några föremål för fiskens förvaring och transport. En serie schematiska teckningar belyser de olika fiskemetoderna under arbetsårets gång i en svensk insjö.

Thérèse Kjellbergs silversamling

Rum 15 I ett inre rum med ingång från rum 14 C utställes en av framlidna professorskan Thérèse Kjellberg sammanbragt silversamling.

Föreläsningssalen

I bottenvåningen med nedgång endast från entrén ligger Rum 16 museets föreläsningssal med plats för cirka 200 personer.

Skrå

Skråväsendet reglerade städernas yrkesliv från medeltiden fram till näringsfrihetens införande vid 1800-talets mitt och har sitt namn efter den handling, vilken innehåller bestämmelserna om hantverkarnas rättigheter och plikter. I skråavdelningen skildras hantverkarnas organisationer och livet inom ämbeten och gesällskap. Man höll styvt på gesällers och mästars kompetens. Villkoret för inträde i mästars krets och därmed för en egen rörelse var, att gesällen utförde ett mästerstycke. Dessförinnan hade han oftast företagit vandringar från stad till stad, från land till land i syfte att öka sin erfarenhet.

Sammanträdena inom mästarämbeten och gesällskap försiggick under högtidliga former. Man samlades kring den öppna "lådan", vari matrikel, kassabok och övriga handlingar förvarades, och ur välkomman av silver eller tenn dracks den ceremonidryck, som förenade medlemmarna till ett brödraskap.

HALLVÅNINGEN

Rum 20 Tillfällig utställning

Rum 22 Servering A—C

Barnens lekstuga

Rum 22
D—G Barnavdelningen i hallplanets nordvästra hörn är ett komplement till leksaksavdelningen i gallerivåningen.

Avdelningen är inrättad med tanke på en mer aktiv form för museibesök, som man tänker sig vara lämplig för barn. Ett system av bryggor jämte en "bassäng" med skumgummi skall kunna tillgodose barnens behov av att röra sig. På ömse sidor om mittbassängen finns utrymme för information i form av utställningar, bildskärmar, album, film, böcker, ljud, vilka är avsedda för både barn och vuxna. De kommer att växla då och då. I den börsta norra delen finns material för barnen att "leka ut" vad de sett: målar- och snickargrejer, lera, äldre föremål att röra vid och leka med, utklädselskläder, spel att spela tillsammans — också tillsammans med vuxna.

Hem och hantverk

Rum 23—
24 A Före industrialismens genombrott bodde 75 % av Sveriges befolkning på landsbygden. De sociala skillnaderna inom samma bygd blev härigenom ganska stora, men samtidigt beställdes möblerna hos samma hantverkare av både bonde och torpare, präst och kronolänsman. Detta gav provinsiell prägel åt hemmet inom samma trakt.

För att man skall få en bild av hur en hantverksbygd fungerar, dess villkor, försörjningsproblem och produktion, har Dalarna valts, med tyngdpunkten förlagd till Mora. Under trycket av överbefolkning tvingades invånarna till andra yrkesgrenar än det till bristningsgränsen pressade jordbruket. Liesmide, slipstenstillverkning, skinn-

beredning och urmakeri gav produkter som salufördes med stor effektivitet. Möbelproduktionen och bonadsmåleriet med dalakurbitsen har givit Dalarna en plats i europeiskt konstliv.

Tradition och nutid i bostad, bohag och festsed

Kring livets högtider, framför allt bröllopet och begravningen, har en rik flora av sedvänjor och rekvisita bevarats till våra dagar. Mycket av detta är nu på väg att försvinna i våra dagars samhälle med dess större sociala och lokala rörlighet. Rum 24 B

Årsfesterna, som vi nu firar dem, bygger i hög grad på traditioner från bondesamfundets festkalender, vilken sammanhänger med det arbetsår som gäller för jordbruk och boskapskötsel. Genom inflytande från kyrkan sammanknöts årsfesterna med kyrkoårets högtider och fixerades till vissa bestämda dagar. Det finns också helgdagar, som skapats av kristendomen, t.ex. fastlagen och påsken. Av nybildningar i anslutning till gamla folkseder är det moderna Luciafirandet särskilt intressant.

Festseden har skapat det rikt utbildade föremålsbeståndet, som hör till bordets utrustning, medan för vardagens måltid redskapen varit få. Särskilt dryckeskärlden har blivit rikt differentierade liksom det representativa servisgodset.

En viktig funktion i bostaden fyller de föremål, som används till förvaring av kläder och mat. Av dessa har funnits en mängd former, från de minsta askar till de största skåp för kläder och textilier, från små smörbyttor till stora kar för insaltning. Inkoknings- och kyltekniken kräver andra typer av förvaringskärl t.ex. glas- och plåtburkar samt plastförpackningar.

Matbordets utveckling går från träskiva lagd över de ätandes knän till bordskiva lagd på bockar. Bordet med sarg kommer på 1600-talet och det runda bordet på 1800-talet. Det senare ställes mitt på golvet och bryter därige-

nom den gamla placeringen av möblerna utefter väggarna och en friare gruppering skapas.

Den öppna härden mitt på golvet vid vilken maten tillreddes, och varifrån man även fick värme och ljus flyttades under 1500-talet till ett hörn och försågs med ugn och skorsten. Efter hand har en differentiering skett med särskilda anordningar för matlagning, uppvärmning och belysning. Denna utveckling har varit av avgörande betydelse för husgerådets utformning men även för bostadens utseende och möblering. Ännu finns i vårt land i enstaka exemplar bevarad den mest ursprungliga formen av bostad, eldhuset, ett enrummigt hus med öppen härd mitt på golvet. Ur denna enkla form kombinerad med en förvaringsbod har en hustyp utvecklat sig, den s.k. parstugan, som varit spridd över större delen av landet och som under inflytande av utländska förebilder differentierats och givit upphov till väsentliga drag i svensk bostadskultur.

By gård arbete

Rum 26 Denna utställning avser att ge information om traditionell bebyggelse och traditionellt arbete och liv i byar och på gårdar på landsbygden.

På den stora väggkartan visas olika kulturområden och kulturgränser. I anslutning till denna karta visas modeller av utvalda bytyper från olika delar av landet i skala 1/500.

Fyra modeller i skala 1/200 demonstreras: Veberöd, en stor by från Söderslätt i Skåne, Kila, en östgötsk skogsby, Gruddbo på Sollerön i Dalarna, en by med boskapsskötsel, baserad på fåbodssystem. Slutligen visas bebyggelse och levnadsvanor på en svensk herrgård, med arrendatorer och torpare. Av naturliga skäl har för detta ändamål valts Julita gård i Södermanland, tillhörig Nordiska museet.

Var och en av dessa stora modeller bildar en avskild del av utställningen. De olika byarna visas i det skick de



Kila by i Östergötland. Detalj av modell.

befann sig vid en viss tidpunkt — Veberöd 1820, Kila 1914, Gruddbo under 1910-talet och Julita 1870. Detta innebär att modellerna visar bebyggelse och jordbruk omedelbart före laga skiftets genomförande, vilket baserades på lagstiftning 1803 och 1827 och som förändrade hela landsbygden under 1800-talet och som samtidigt lade grunden till det moderna svenska jordbruket. På vissa håll i Sverige, t.ex. i skogsbygderna runt Siljan, pågår fortfarande genomförandet av skiftet.

Varje bymodell presenterar förhållandena vid en bestämd årstid, vårplöjning i Veberöd, spannmålsskörd i Kila, tidig sommar med flyttning av boskapen till fåboden i Gruddbo och höskörd vid Julita.

I anslutning till modellerna berättas om arbetet i byarna och på herrgården under ett år med hjälp av föremål och bilder.

För var och en av de utvalda miljöerna från svensk landsbygd visas också med hjälp av kartor och bilder utvecklingen från den allra första kända tiden fram till dagens situation.

Dessa fyra modeller av olika landsbygdsmiljöer försöker klargöra de stora skillnader man finner i olika delar av vårt land.

De svenska bondgårdarna skiljer sig mycket från varandra beträffande byggnadsmaterial, konstruktion och grundplan eftersom den ekologiska bakgrunden och de därav beroende arbets- och levnadsförhållandena är så olika. Den sydliga delen av landet representeras av en bondgård från Ravlunda i Skåne, som nu finns på Skansen. Byggnadssättet är huvudsakligen korsvirke med väggfälten mellan stolparna utfyllda med lera. Oktorpsgården från Halland, som också finns på Skansen, har flera byggnader uppförda i skiftesverk, stående stolpar med liggande plank mellan dessa, medan en del av bostadshuset är knuttimrat. Denna teknik har en stor spridning i Sverige. Båda dessa gårdar har en sluten fyrkantig gårdsplan, typisk för sydvästra Sverige. Prästgården i Härkeberga, Uppland, visar en mer öppen plan där bostadshuset är skilt från uthusen. Knuttimring är den dominerande konstruktionen i denna del av landet och är den enda teknik som används i norra Sverige, som t.ex. i Älvrosgården från Härjedalen, nu på Skansen, Klövsjö i Jämtland och Järvsö i Hälsingland. Dessa tre gårdar har husen grupperade mer eller mindre i fyrkant, dock utan direkt förbindelse med varandra på grund av timmerkonstruktionen. I anslutning till gårdsmodellerna visas i bilder det dagliga arbetet på gården.

GALLERIVÅNINGEN

(1 trappa upp från stora hallen)

Mat och dryck

Att äta och dricka tillhör inte bara livets nödtröft, Rum 30 den festliga måltiden utgör sedan urminnes tider ett väsentligt inslag hos alla folk och kulturer. Serveringen och förtäringen av bordets håvor har utvecklats mer eller mindre ceremoniellt och givit upphov till en mängd kärl- och redskapsformer. I montrerna längs fönsterväggen visas formutvecklingen i Sverige under 400 år på detta område.

De skyltfönsterliknande montrerna på motsatta väggen visar en serie dukade bord. Både på 1500- och 1600-talen hade man ett skänkbord, där man ställde inte bara för serveringen nödvändiga fat etc., utan också exponerade praktpjäser såsom dryckeshorn, pokaler, kåsor och skålar. Ett bord från 1700-talets början är dukat till baldrickning med stora bålar av ostindiskt porslin. Det är nu vår punschdrickning kommer till. Ett festligt middagsbord från 1770-talet visar en dukning med svensk fajans och svenskt silver. Under detta sekel vann kaffe- och tedrickningen stor popularitet, vilket illustreras med ett tebord från 1770-talet, och nu utbildas seden med ett brännvinsbord, där man tar "en sup och en smörgås" före maten. Det småborgerliga vardagsbordet med tennservis representerar 1800-talets början, medan ett festbord från 80-talet antyder överdådet i den tidens "brakmiddagar". Serien av dukade bord avslutas med ett kaffebord från 1900-talets början, då jugendstilen och svensk nationalromantik påverkade vår smak och formgivning.

Nordisk folkkonst

Nordvästra gallerivåningen har öppnats och mellan- Rum 32 väggarna rivits. Något av den ljusverkan som man från begynnelsen avsett har nu återuppstått i stora hallens arkitektur.

Hela galleriet visar nordisk folkkonst och knyter an till Artur Hazelius tanke att visa material från alla de nordiska länderna i enlighet med institutionens namn. När det gäller norska föremål är vi särskilt väl försedda. Från Danmark och Finland har vi delvis nödgats låna.

Utställningsobjekten är valda ur det föremålsbestånd som man med ett något missriktat namn kallar folkkonst. Låt oss istället säga provinskonst.

Materialet är skiftande. Det är trä och järn, halm och lera, ylle och lin, det är målat, snidat, smitt och vävt. Den miljö det stammar ifrån är inte bara bondens hem, det är bergsmanshus och prästgårdar, ja, de praktfulla finska dryckeskärnen har bevisligen använts vid adliga bröllopfester. En gemensam nämnare har alla dessa föremål: de är alster av en lokalt präglad stilvilja med nordiska gemensamhetsdrag.

Det medeltida arvet är starkt, särskilt i det norska materialet, där den kyrkliga inredningskonsten byggde vidare på vikingatidens högt utvecklade träsnideri. Sådana ting som "Djevulen fra Voss" är märkliga exponenter för brytningen mellan hedendom och kristendom. Stilimpulserna kom stötvis. Renässansen blev mest betydande i Danmark, där vi finner dekor med rullverk och grotesker, som visar den nära kontakten med kontinenten. Norge tog särskilt upp barocken och utvecklade en träskärarteknik som är unik. "Det norske rankesinn" firar fullkomliga orgier i akantusskärning, och dess bladverk täcker både skåp och klockfodral, predikstolar och kyrkbänkar under ett helt århundrade, utan motsvarighet i grannländerna. Därtill blev norrmännens heminredning allt mera lysande färgsatt och möblerna översållade med "rosemaling".

Den svenska provinskonsten fick sitt förnämsta uttryck i det unika bonadsmåleri, som Sverige är ensamt om. Från 1600-talet finns ganska mycket bevarat, särskilt från Hälsingland, som talar för att stormaktstidens bondehem och prästgårdar kunde vara präktigt utstyrda. Det var emel-

lertid först under frihetstiden och ett stycke in på 1800-talet som det svenska bonadsmåleri fick sin glansperiod. Motiven är hämtade ur bibeln men överförda i svensk miljö, där den förlorade sonen rider iväg i söndagskläder och konung Salomo är iförd uniform och valda delar av riksregalierna. Dalmålarna omgav dessutom sina motiv med frodiga blomsterrankor, stilmässigt vuxna ur barockens blomsterurna. Den norska folkliga bildkonsten använde samma motiv men i annat material och på de magnifika "billedveverne" möter oss heliga tre konungar och de fåvitska jungfrurna vävda av skickliga yrkesväverskor i Gudbrandsdalen.

Finlands mest iögonfallande bidrag till den nordiska formgivningen är de praktfulla röda dryckeskärnen, snidade på 1500-talet och med tydliga drag av gotik. De är avsedda för en herremans bord, men typen har även förekommit hos "vanligt folk", vilket framgår av Olaus Magnus illustrationer. Det finns namngivna "kåsumakare" i Österbotten, vars alster spreds på bägge sidor om Bottenhavet.

Bland textilierna tilldrar sig naturligtvis de norska "billedveverne" det största intresset, men även de färggranna danska bolstervaren och vitbroderierna, de sydsvenska agedynorna och de finskvävda dubbelvävarna och ryorna är exempel på hög konstnärlig halt i kvinnlig handaslöjd.

En del av utställningsutrymmet är avsett för snabbt växlande utställningar av föremål inom det nordiska konsthantverket. Här kommer att utställas olika möbeltyper, sammanställningar med olika föremål från ett begränsat geografiskt område och mycket annat, både gammalt och nytt.

Dräktgalleriet

I de 4 första montrarna behandlas olika dräkthistoriska Rum 34 ämnen främst ur social och funktionell aspekt. Hittills



Barnkläder

har således visats: olika samhällsklassers kläder under samma tid (1870-talet), arbetskläder, underkläder och barnkläder.

I de 4 återstående montrarna visas den stilmässiga formutvecklingen, modet, med exempel från 1500-talets slut fram till vår egen tid. Dräkterna presenteras mot en bakgrund av fotomontage som anknyter till samhällsutvecklingen under respektive tidsavsnitt. Montrarna representerar följande tidsperioder:

1500-talets slut—1780-talet

Varje plagg från de äldsta perioderna är en sällsynthet. 1500- och 1600-talet representeras vardera av ett enda plagg, nämligen den svarta mansrocken i sammet och den stickade tröjan av silke och guldtråd. För övrigt visas en samling festdräkter från 1700-talet, dels sydda enligt franskt rokoko-mode, dels enligt Gustav III:s dräktför-

ordning av år 1778, den svenska nationella dräkten. I bakgrunden visas porträtt av Ludvig XIV och Gustav III som en illustration till det rådande kungliga enväldet och hovmannaidealet.

1789—1800-talets mitt

Den franska revolutionen 1789 innebär även ur dräkt-historisk synpunkt en genomgripande förändring. Folket kommer till makten och ger upphov till nya ideal inom modet. Nu slår exempelvis långbyxorna igenom, ett plagg som tidigare burits endast av vissa kategorier av arbetare. Karaktäristiskt för denna tid är att bomullen får större spridning och tas upp i modet. Nu introduceras vitt till fest- och högtidsdräkt.

Damernas klänningar under empiren — 1800-talets första årtionden — kännetecknas främst av korta liv. Under Napoleon-tiden används militära och civila uniformer som sällsdräkter. Fracken utvecklas under slutet av 1700-talet och bärs allmänt även till vardags till 1800-talets mitt. Industrialismens tidiga genombrott i England skapar en självmedveten borgarklass, som kommer att utöva stort inflytande på herrmodet.

Bakgrundsbilden visar frihetsgudinnan på barrikaden av E. Delacroix, 1830.

1800-talets senare hälft

Fotomontaget bestående av tidningssidor ger en bild av den ökade information som nu når en bredare allmänhet. Industrialismen slår igenom i Sverige, kommunikationerna byggs ut. Från främmande världsdelar kommer impulser som i modet tar sig uttryck i tygnas mönster och kvalitet som i de persiska schalarna och i nya plagg som i zouavejackan.

Dammodet under hela denna period föreskriver en smal åtsnörd midja. Krinolin- och turnyrmodet ger med kjolens vidd och drapering en karaktäristisk silhuett åt de kvinnor som har råd att följa modet. I kvinno-

kretsar och från läkarhåll förs under 1880- och 90-talen en kampanj för mera kroppsvänliga kläder, som resulterade i den s.k. reformdräkten.

För herrarna övergår fracken till att bli enbart fest- och aftonplagg medan jaquetten och bonjouren blir förmiddagsdräkt. Kostymen, d.v.s. kavaj, väst och byxor i samma tyg, blir nu en vanlig klädsel.

1900-talet

Annonserna i bakgrundsmontaget illustrerar de olika decennierna under 1900-talet och understryker den ökade konsumtionen som är utmärkande för det alltmer industrialiserade samhället. Konfektionsindustrin, som började vid 1800-talets slut, får nu sitt genombrott och har kommit att helt dominera klädindustrin.

Modet efter första världskriget kännetecknas av allt snabbare växlingar — till en början speciellt inom dammodet. Konstfibermaterialen gör nu sitt intåg. Klädseln differentieras alltmer, d.v.s. den anpassas till olika tillfällen, t.ex. arbete, sport och fritid. Långbyxor blir ett fritidsplagg för kvinnor. Kjolarna blir korta.

Herrmodet, som under de första årtiondena präglas av en viss återhållsamhet, börjar efter andra världskriget visa tendens till större omväxling både ifråga om färg och snitt. Långbyxor används numera allmänt av kvinna som man, gamla som barn.

Faktarummet

Utrymmet mellan de båda avdelningarna erbjuder möjligheter för studier och avkoppling.

Textilhallen

Rum 36 B I Textilhallen presenteras valda delar av museets mycket omfattande textilsamling i tillfälliga utställningar.

Invid Textilhallen finns ett studierum för föreläsningar, seminarier och lektioner för mindre grupper. Här finns förvaringsskåp för aktuella studieobjekt liksom pro-

ver på textila material, mindre redskap för materialbehandling samt teknikprover med redskap för de flesta av de textila tekniker som använts i vårt land.

För demonstrationer och självstudier finns också en mindre studiesamling av textilier i skilda tekniker, som kan ställas fram för studium efter anmälan per telefon till textilavdelningen.

Leksaker

Leksakerna har till stor del förfärdigats av vuxna för att roa barnen, och därför avspeglar de ofta i starkt förminskad skala de vuxnas liv under de skeden, då de framställts.

Rum 36
D—E

ÖVERSTA VÅNINGEN

Museets översta våning står för närvarande under en genomgripande förändring som kommer att medföra stängning av vissa gallerier under lång tid. I stället för att som hittills innehålla stilrena högrestandsinteriörer i vartannat rum och fristående möbler från motsvarande tid och miljö i mellanliggande rum skall våningen rymma en ny stor utställning kallad Svensk bostad.

Syftet med den nya utställningen är att skildra den för olika klasser och tider karakteristiska boendemiljön, att beskriva de faktorer som bestämt vårt boende, vare sig det gäller byggnadstekniska och ekonomiska förutsättningar, lokala traditioner, social position eller eftersträvd status. Bostadens omvandling genom nya boendevanor, uppvärmningens och ljuskällornas förbättringar, nya möbeltyper och möbleringssätt samt textiliernas användning skall belysas och i möjligaste mån sättas i relation till vår egen tid. Det kommer att ske genom urval punktvis av karakteristiska bostadssituationer. Av de gamla högrestandsinteriörerna kommer en del att utnyttjas på ett sådant sätt att deras sociala roll framhäves, och rummens läge i bostaden såväl som bostadens läge i miljön framstår klart. De äldre interiörerna kommer att kompletteras med nyuppsatta från andra socialskikt samt med halvinteriörer, planer, bilder och texter.

Tre av våningens fyra sektioner skall skildra bostadens utveckling från 1500-talet till våra dagar. I slutet av tredje sektionen kommer plats att lämnas för specialutställningar över valda teman. Denna del är avsedd för utvidgning mot framtiden. Meningen är att ge större utrymme åt det sena 1800-talets och 1900-talets bostad än tidigare, för att åskådaren skall få en rikare anknytning till vår egen tid.

Den sista fjärdedelen skall helt ägnas möbelhistoria. Där kommer delar av museets stora samling kvalitets-

möbler från både stad och landsbygd att visas. Man skall kunna studera såväl stilhistoria som möblernas konstruktion, stämpling etc.

En stor hiss, som rymmer en halv skolklass, skall byggas strax till vänster när man kommer upp i stora hallen. Utställningen Svensk bostad har därför förlagts så att dess början bekvämt skall kunna nås med hissen. Den möbelhistoriska utställningen kommer också att börja här men gå åt andra hållet.

Denna ombyggnad kommer att ta ett antal år i anspråk. Första delen av Svensk bostad, som omfattar den förindustriella tiden, öppnades i mars 1973. Nästa del som främst kommer att omfatta 1800-talet planeras att öppnas under 1976, varefter vi hoppas kunna ha de två övriga delarna färdiga med några års mellanrum. Någon tidsplan har ännu inte kunnat fastställas.

Svensk bostad I

Introduktion

Ett diagram visar att omkring 1570 fanns ca 750.000 Rum 45 invånare i det dåtida Sverige, nu är det över 8 milj. Urbaniseringen kom sent. Först under 1800-talet började städerna, med undantag av Stockholm, som redan var en storstad, att växa och 1970 bodde över 6 milj. i tätorter. Utställningen följer temat land—stad och blir en framställning av hur den stora folkförflyttningen till staden påverkat boendet.

Bondens gård

Sverige har till in i vårt sekel varit ett bondeland. Där- Rum 46 för är det bondens stuga vi först möter, en timmerstuga av det slag som utgjorde böndernas vanligaste bostadstyp i norra och mellersta Sverige sedan 1600-talet. Det är en parstuga, d.v.s. ett hus med två lika stora rum och mellanliggande förstuga. I det ena rummet, vardagsstugan — som vi här har byggt upp — fanns den stora spisen med



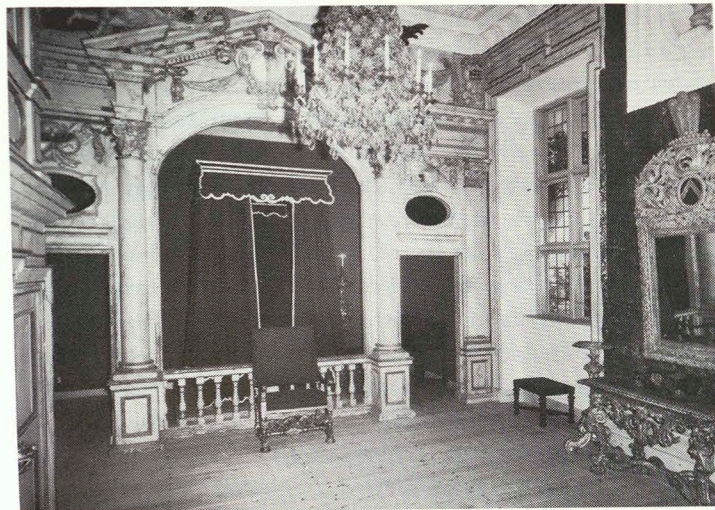
Vardagsstuga, rekonstruerad efter gården Hannäs i Lilla Malma sn, Södermanland.

bakugn. I detta rum lagade man mat, åt, sov och vistades. Ett sådant rum som kunde rymma 7—10 personer, är den vanligaste bostadsformen i Sverige genom tiderna och var i bruk ännu in på detta sekel.

Stugan är en rekonstruktion efter gården Hannäs i Lilla Malma sn i Södermanland. Huset var byggt på 1600-talet, möbleringen är gjord så som den kunde ha sett sig på 1840-talet, men det stora fotografiet vid gaveln föreställer de sista invånarna i stugan, en statarfamilj fotograferad 1909.

Interiören visar stugan med alla dess sängplatser. Framför härden står den gemensamma grötskålen med en sked för var person. En värphöna är intagen för att få del av husets värme. Det var ingen fattig gård.

Bouppteckningar från lika stora gårdar ($\frac{1}{4}$ mantals hemman) i socknen hade vid denna tid många djur i stall och ladugård. I skåpen fanns silver och glas som togs fram till fest (se motstående monter som illustrerar festen i bondens gård).



Paradsängkammaren från Ulvsunda slott.

På de blå skärmarna visas kompletterande material om bondens bostad. Därefter följer på skärmarna en kort översikt över herremannens bostadskultur.

Herremannens bostad

I fonden ses ett stort montage med Ulvsunda slott, som var byggt på 1640-talet av Lennart Torstensson, en av de stora fältherrarna under 30-åriga kriget. Innanföriggande rum, *paradsängkammaren från Ulvsunda slott*, ger ett exempel på 1600-talets herremannabostad i dess praktfullaste form. Den inreddes troligen på 1670-talet av riksrådet Anders Torstensson och hans maka Christina Catharina Stenbock, vars initialer ses sammanflätade målade i guld på den stora spisen. Rummet låg i översta våningen, som var slottets representationsvåning och fungerade som audiensrum, använt som sovrum endast av mycket förnäma gäster.

Som rummet nu står återger det, fastän förkortat, originalrummets plan som hörnrum med tre fönster och spisen

sidoordnad i förhållande till sängen, som är ställd innanför en rikt snidad alkovvägg. Alkovväggen, spisen — som är ett dekorerat trähölje kring en murstock med öppning — samt panelen är original från Ulvsunda. Fönstren är något förminskade kopior efter förebild från Skokloster. Taket är ett samtida stucktak från Lilla Nygatan 8 i Stockholm. Tapeterna är av gyllenläder, kronan är troligen böhmisk och har hängt på Yxstaholms slott. Sängen är av furu med förhängen kopierade efter bevarade original som tillhört denna möbel.

Slottets plan visar hur varje funktion givits egna utrymmen. En paradängkammare kan betraktas som en symbol för det kungliga resp. det högadliga husbondeväldet. Efter mönster från Ludvig XVI:s Versailles var den avsedd som audiensrum för privilegierade. Vi möter här ett bostadsskick som visar att de svenska stormännen tagit intryck från kontinenten, varifrån de under segerrika krig och bildningsresor fört hem både rikedomar och nya bostadsvanor.

På kartan över Ulvsundas ägor, som omfattade hela Bromma och Essingeöarna, ser man en rad namn på torp som vi i dag känner som tunnelbanestationer eller samhällsbildningar: Alviken (nu Alvik), Smedslätten, Mossen m.fl. Ulvsunda var Torstenssons stamgods men släkten ägde en mängd andra gods, av vilka flera var större och rikare, i Sverige, Finland och Balticum. Slottsherrens ekonomi bars upp av avraden (skatten) från godsets frälsebönder och hans livsföring var beroende av stora staber av underlydande, som å sin sida var helt beroende av honom för sitt uppehälle.

Under 1670-talet ägde adeln omkring 70 % av Sveriges jord och bönderna som tidigare haft en friare ställning kände sig hotade av livegenskap. Genom att en stor del av adelns egendom drogs in till kronan genom reduktionen på 1680-talet förminskades adelns makt. Adelsmännen kunde inte längre utveckla en sådan prakt som tidigare och böndernas ställning förbättrades något.

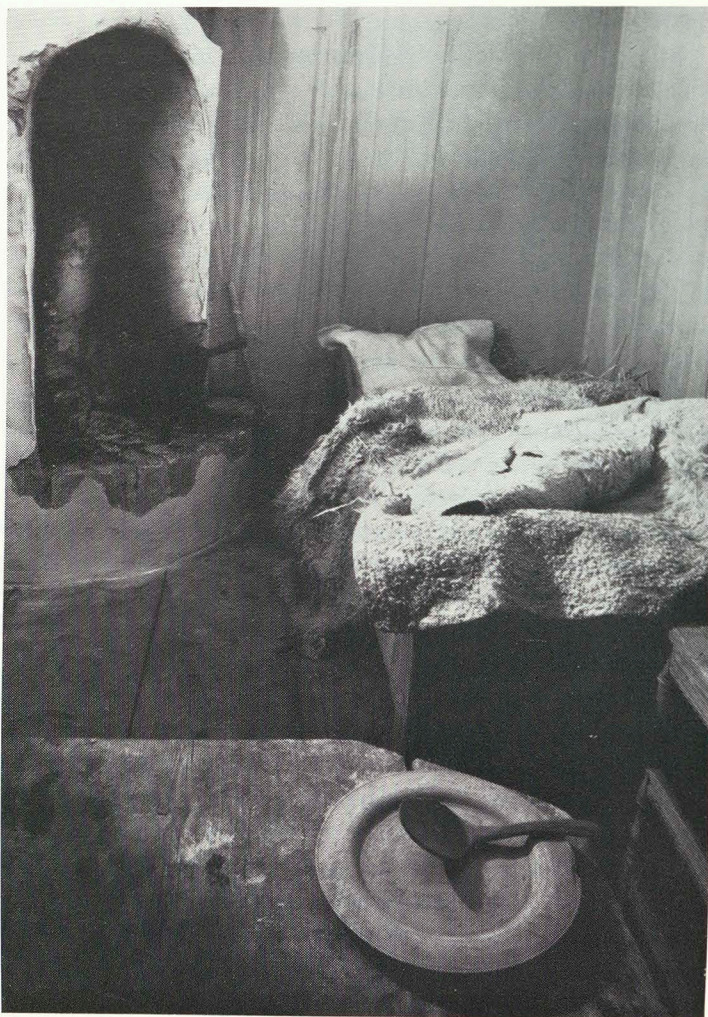
Att bo i staden

Sverige hade under medeltiden 33 städer av vilka många inte var större än bondbyar. Undantag utgjorde Stockholm, Visby och Kalmar som stod under inflytande av kontinenten, främst Tyskland, vars hansastäder blev en viktig förebild. Staden Skänninge i Östergötland visar en medeltida stadsplan, där staden vuxit upp kring en marknadsp plats i korsningen av tre viktiga vägar. Några bilder från Grassagården i Strängnäs visar en ännu kvarvarande gård av medeltida karaktär med uthus och portluder mot gatan och ett lågt bostadshus inne på gården.

Under inflytande av renässansens stadsplaneideal infördes rutnätsplanen i de många städer som på kungligt beslut anlades under 1600-talet. Vi ser Karlshamns stadsplan och bilder från en rik köpmansgård, den Skottbergska gården, i samma stad. Bostadshuset ligger nu med representativ fasad mot gatan och uthus och magasin kantar den stora gården.

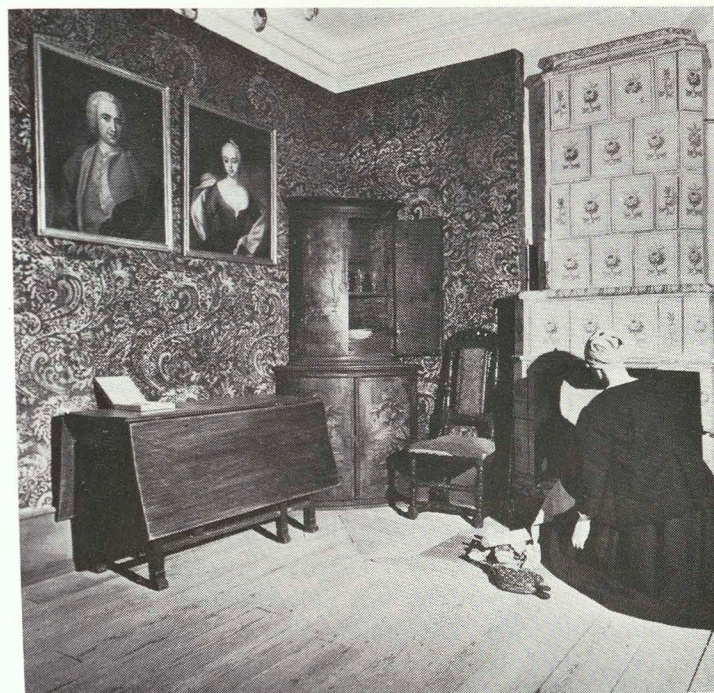
Som prov på två olika sätt att bo i staden under 1700-talet har i full skala byggts upp ett *fattigkyffe* och en del av *ett rikt borgarhus i Stockholm*. Kyffet är baserat på en bouppteckning från 1769 efter en fattig tobaksspinnare som efterlämnade några illa farna trä möbler, ett täcke, en kudde och en gryta till sin änka. Hans gångkläder var redan sålda under den sista sjukdomen. Stockholm var under 1700-talets senare del en växande stad med många manufakturier (fabriker, där en stor del av arbetet utfördes för hand), en skrämmande fattigdom och mycket hög dödlighet.

Som motpol står den förmögne borgarens hus, här representerat av bryggaren Johan Ernst Hartmans gård vid Högbergsgatan 56 på Södermalm i Stockholm. Hans rymliga bostadshus var ett putsat stenhus och kring detta låg bryggeri, bränneri, kölna, magasin, stall och andra uthus som behövdes för bryggerinäringen. I bottenvåningen av bostadshuset i hörnet mot en gränd låg salen, som visas här. Boaseringar, stofttapeter, stenfris kring golvet och



Fattigkyffe, rekonstruerat med ledning av en bouppteckning 1769 efter en tobaksspinnare i Stockholm.

kakelugn är original från just detta rum medan takets stuckprofiler har kopierats efter taket på platsen. Gavelfönstret och fönsterluckorna är rekonstruktion. Möbleringen är gjord med hjälp av Hartmans bouppteckning.



Sal från en förmögen bryggares hem i Stockholm på 1740-talet.

Inredningen visar hur salen kunde ha sett ut på 1740-talet. En piga tänder en brasa i kakelugnen. Vid spelbordet har man just spelat ett parti l'hombre och den nya modedrycken kaffe skall strax serveras.

Utställningen kommer i fortsättningen att utbyggas så att den kan visa miljöer från herrgårdshem, storbondehem, backstugusittare, från en förmögen industriidkares stadsvåning och ett arbetarhem i staden, från egnahem, 1920-talets standardlägenhet och höghusmiljö. Vi hoppas kunna konkretisera miljöerna genom att förankra dem till bestämd plats och till person, men att de samtidigt ger en översikt över boendet i Sverige.

Möbler och inredning

Empire, 1810—1830

Rum 44 A Med Karl Johans val till svensk tronföljare 1810 gjorde empiren — som hos oss helt följdriktigt fått namnet Karl Johansstilen — sitt intåg i Sverige. Den kännetecknas av massiv tyngd, starka färgkontraster och en rik symbolvärld, som ofta har krigisk anknytning.

Rummets panoramatapet och kakelugn är från salen i Agrellska gården i Askersund, uppförd på 1820-talet. Tapeten, "Les fêtes grecques", är komponerad av Xavier Mader och tryckt 1824 hos tapetfirman Dufour et Leroy i Paris.

Salong i empire, omkr. 1830

Rum 44 B Rummet visar tidens stränga inredningsideal, som präglas av mörk mahogny och färgstarka, gärna enfärgade sidentyger både i gardiner och möbelklädsel.

Panoramatapeten "Les grandes chasses" är ett nytryck efter original av Jean Julien Deltail, tryckt 1831 av Jean Zuber, Rixheim.

Oljelampan konstruerades av Parker i London 1819. Lampan i rummet har tillhört prinsessan Sofia Albertina (1753—1829).

Klaverharpan är tillverkad i Paris 1821 för den svenske pianisten i hovkapellet, L. A. F. Passy. Tillverkaren Dietz, var uppfinnare av detta instrument, en harpa som spelas med tangenter.

Senempire, nygotik och nyrokoko, 1830—1860

Rum 44 C Karl Johansstilens strama linjer avlöstes på 1830-talet av senempirens mjukare formspråk. Möbelerna blev rundare och ljusare. Gul svensk björk började användas vid sidan av mahognyn. Porfyren blev under Karl XIV Johans tid vanlig i prydnadsföremål.

Efter hand kom de första nystilarna — nygotiken och

nyrokokon. Därmed var 1800-talets stilmaskerad i full gång.

Ett romantiskt intresse för gångna tider tog sig uttryck i nygotiken, som var samtidig med senempiren. Stilriktningen slog aldrig helt igenom i Sverige.

Man lånade snart grunddrag från andra epoker än klassicismen och medeltiden. Knut Edbergs skrivbord, ett mästestycke från 1843, är en tidig exponent för den kommande nyrokokon. Bordet utställdes på Londonutställningen 1851.

Sängkammare från 1800-talets mitt

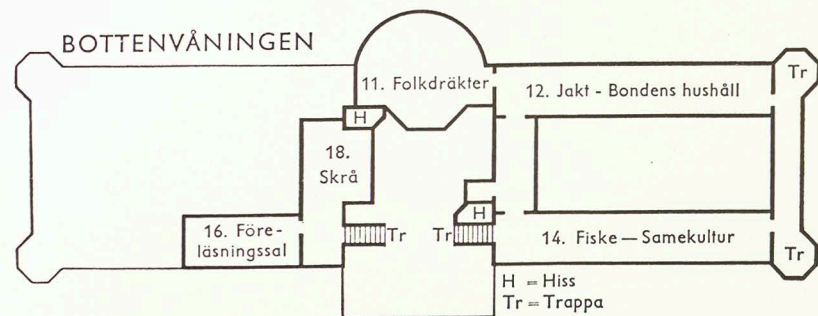
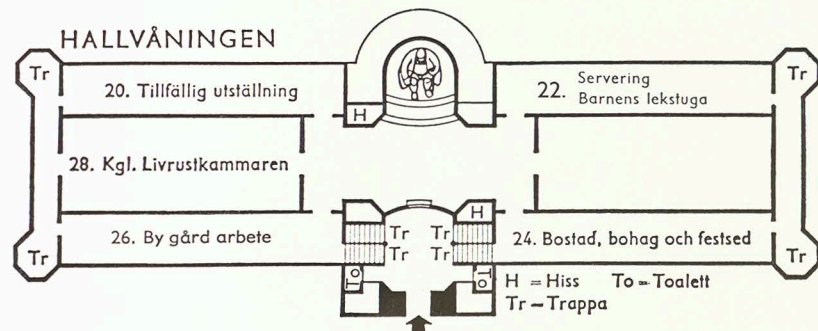
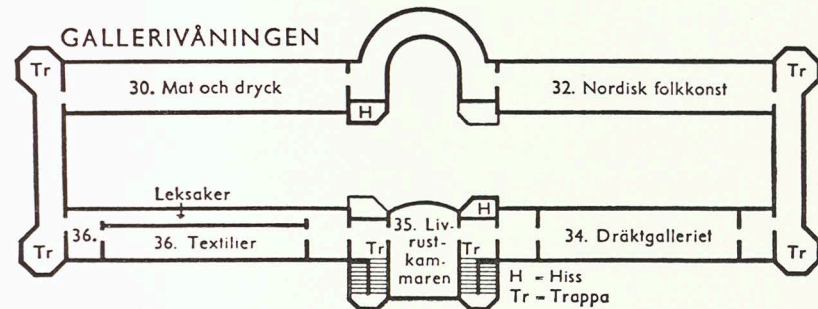
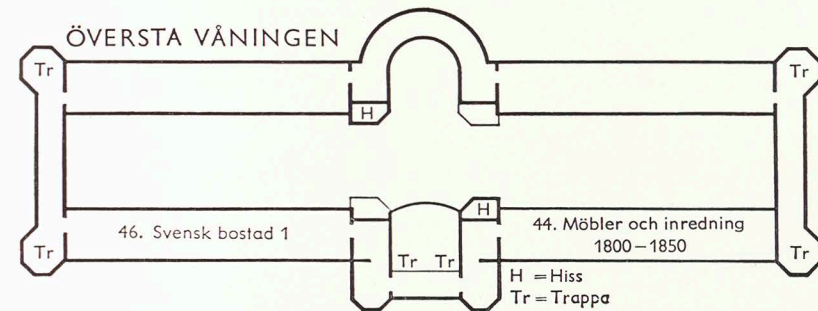
Ännu vid denna tid användes sovrummet även som Rum 44 D sällskapsrum.

Sittmöbeln i utpräglad nyrokoko med sina korsstygnbroderier utställdes i Paris 1855.

Herrum från 1850-talet

Detta rum är utfört i den strikta, enkla stil som var Rum 44 E vanlig i 1850-talets herrum.

Rullgardinen med sitt tryckta mönster, en romantisk landskapsbild, är typisk för tidens smak.



Tre av Nordiska museets anläggningar utanför Stockholm utgör attraktiva utflyktsmål. De hålls öppna från mitten av maj till mitten av september.

Svindervik i Nacka

Byggt på 1700-talet som sommarnöje för en stockholmsfamilj. Huvudbyggnaden, köksflygeln och paviljongen med festsal och gästrum visas för besökaren under en rundvandring, som tar ca 1 timme.

Öppet: Lörd., sönd. och helgd. kl. 13—16.

Onsd. kl. 17—19.

Inträde: Vuxna 3: —, Barn 1: —.

Bussar avgår fr. Slussen. Hållplats Alphyddan.

Tyresö slott

En slottsanläggning från stormaktstiden, byggd av riksdrotsen Gabriel Gustafsson Oxenstierna på 1620-talet.

En rundvandring tar ca 1 timme.

Öppet: Lörd., sönd. och helgd. kl. 12—17. Onsd. kl. 17—19.

Inträde: Vuxna 3: —, Barn 1: —.

Parken öppen dagligen kl 10—18. Fri entré.

Parkeringsplats intill Tyresö kyrka.

Bussar avgår fr. hörnet Ringvägen/Götgatan.

Avstigning Tyresö centrum.

Julita gård

En sörmländsk herrgård vid sjön Öljarén i närheten av Katrineholm. Till anläggningen hör ett museum. Julita gårdskyrka är en omtyckt vigselkyrka. Stora Huset visas dagligen kl. 11—17.30. Museet öppet samma tider.

Inträde: Stora Huset, resp. museet: Vuxna 2: —, Barn 1: —.

Julita värdshus i anslutning till anläggningen serverar lunch, middag och förfriskningar. Beställningar per tel. 0150/910 50. Bussförbindelse med Katrineholm.