

FATABUREN 1967



fataburen

Nordiska museets och Skansens årsbok 1967



FATABUREN

NORDISKA MUSEETS OCH
SKANSENS ÅRSBOK

1967

Redaktion: Gösta Berg · Sam Owen Jansson · Skans Torsten Nilsson
Redigerad av Ernst-Folke Lindberg
Layout: Torsten Stääf
Tryck: Ivar Hægströms Tryckeri AB 1967

Pärmens färgbild: Hagaberg på Svartsjölandets sydligaste udde. Detalj från målning av Emil Wallenstråle 1887. På den högra villans balkong står v. häradshövud. Eugène Westin, som bodde här på sommarnöje. Stället äges nu av hans barnbarn. Tavlan tillhör fil. dr Hans Hansson och hans maka Ingrid, född Westin.

Den Bernströmska pollettsamlingen i Nordiska museet

I Nordiska museets huvudloggare står för nummer 127.106 a—b antecknat följande: »Pollettsamling, inrymd i 2 skåp av valnöt. Gåva 10.4.1916 av grosshandlare A. Bernström, Stockholm.» Bakom dessa lakoniska rader döljer sig vad som möjligen är den största samlingen svenska polletter. Med dubletter och enstaka utländska omfattar den 5.578 exemplar.

Pollettsamlingens skapare, grosshandlaren och filantropen Andreas Bernström (f. 1845, d. 1925), var en hängiven samlare. Även om han i kånarkretsar ägde ett aktat namn som bokvän och filatelist, var det i första hand numismatiken som tidigt fångade hans stora intresse — redan tjugosjuårig återfinns han bland stiftarna av Svenska numismatiska föreningen. Sitt numismatiska samlarintresse inriktade han på fyra specialområden, personmedaljer, sedelmynt, riksdalrar och polletter av svensk utgivning. Hans samlingar utmärkte sig lika mycket genom en nära fullständighet som genom ett kräset urval. Bernström omfattade Artur Hazelius' verk med stort intresse och stod i direkt kontakt med honom. Helt naturligt gynnade han därför Nordiska museet med värdefulla gåvor.¹ Bland dem intar samlingen svenska polletter främsta rummet.

Någon detaljjämförelse mellan den Bernströmska pollettsamlingen och

vad som förut finns publicerat² kan ännu inte göras, beroende på att den påbörjade lappkatalogen omfattar knappt hälften av samlingen. Man kan dock konstatera att samlingen inte kan erbjuda särdeles många förut opublicerade polletter. Avslutningsvis kommer ett urval av dessa att presenteras.

Om man således kan säga att den Bernströmska samlingen ger en påfallande representativ bild av svensk pollettutgivning, måste man emellertid göra två undantag: på papper skrivna eller tryckta polletter, som förekom i många sammanhang, saknas nästan helt; vidare saknas våra äldsta kända polletter i nuvarande mening, nämligen de från Kalmar fästningsbygge 1614—24 och Stora Kopparbergs första myntpolletter från 1628 resp. 1639, alla av näver. De äldsta polletterna i den Bernströmska samlingen är tre av de kopparpolletter, som anses ha blivit använda vid förbundshären i Tyskland 1634 (S, s. 17: 1, 4, 5).

Från 1600-talets andra hälft och fram till 1800-talets slut är bilden desto rikare. Här finns alla typer av polletter representerade. Kol- och vedpolletter från de mellansvenska gruvorna och bruken dominerar under 1600- och 1700-talen. På 1700-talet dyker emellertid en annan funktion upp, dagsverks- och ackordspolletter från större lantgods. På 1800-talet

ökar denna användning, samtidigt som gruvor och bruk fortfarande utnyttjar polletter i stor utsträckning. Pollett-systemet införs även vid enstaka fabriker. Under 1800-talet uppstår en rad nya användningsområden för polletter, i första hand i städerna: restaurangpolletter, rakpolletter, olika affärspolletter, ångslups- och omnibuspolletter etc. De inköptes i förväg i ett visst antal och var oftast förknippade med en prisrabatterning. Här finns även en provkarta på olika utföranden och material. Oregelbundet tillhuggna och grovt instämplade polletter i läder eller järnbleck omväxlar med gjutna eller elegant präglade i mässing och koppar.

Det äldsta svenska belägget på ordet pollett, som Svenska akademiens ordbok anför, står att finna i en västmanländsk handskrift från 1557 (»han Lätt sigh scriffua polleter och såldhe för K.M:(:ts) Gruffuevedh»³). Här rör det sig tydligen om handskrivna »polleter», helt enkelt kvitton på utförda leveranser av gruvved. Redan här möter vi polletten i en av dess allra vanligaste användningsområden, som kvitto på en levererad kvantitet av en viss vara, ett utfört dagsverke eller beting, dessutom just inom bergsbruket, där polletter har haft speciellt stor användning. »Bollet» möter vi exempelvis i 1623 års förordning om lilla tullen i Falun. Även här är polletterna att betrakta som kvitton, denna gång på erlagda tullavgifter. Under 1600-talets andra hälft kommer polletter till allt större användning vid gruvor och bruk i de mellansvenska bergslagerna. Anledningen härtill är väl i första hand den ofta besvärande bristen på kontanter. När sedelutgivningen kommer i gång i större omfattning vid mit-

ten av 1700-talet minskar bruket av polletter.⁴ Ännu i slutet av 1880-talet används de dock vid vissa bruk.

Systemet fungerade i allmänhet så, att de erhållna polletterna löstes in på brukets kontor till det gängse värdet av den levererade varan eller mot lön som var överenskommen för den arbetsprestation som polletten utvisade. I många fall kunde polletterna inlösas i brukets handelsbod, där de i praktiken fyllde samma funktion som reda pengar. Gränsen mellan pollett och mynt var således flytande. Exempel finns även på verkliga myntpolletter, vilka gällde för ett i förväg fastställt värde. Något valörvärde har de oftast inte, för att kronans mynträtt inte skulle trädas för när. Den mest omfattande utgivningen har gjorts av Stora Kopparbergs Bergslag, som redan 1628 och 1639 låter prägla näverpolletter i valören 1 riksort ($\frac{1}{4}$ riksdaler). 1708 är nästa präglingsår, även denna gång utges polletter av näver. Under myntoredan efter Karl XII:s död är det dags igen för nya myntpolletter. Man övergår nu till koppar, ett material som bibehålls vid de förnyade utmyntningarna på 1760- och 1790-talen. Dessa myntpolletter, som vid påfordran givetvis inlöstes av Bergslaget, var avsedda att cirkulera enbart inom dess område och skulle indragas, så snart det blev tillgång på »verkliga skiljemynt». De hade ett gott anseende och användes som skiljemynt över stora delar av landet in på 1830-talet.

Stora Kopparbergs myntpolletter från och med 1708 är väl representerade i den Bernströmska samlingen. Men här finns även sådana som kommit till användning på andra håll. Vid Svappavaara kopparverk lät bröderna

Momma, troligen på 1660-talet, utge polletter på 5, 10 och 20 öre silvermynt (S, s. 183: 3, 4, 5). Likaså finner man de polletter, som riksgäldskontoret utgav 1799—1802, med påsatt värde $\frac{1}{2}$ och $\frac{1}{4}$ skilling och beteckningen »POLLET» (S, s. 113: 1, 2). Mycket stor omfattning hade användningen av myntpolletter vid Höganäs stenkolsgruva 1801—1820. Drygt hälften av de 75 polletter Stiernstedt 1872 anger återfinns i samlingen.

Vissa polletter var avsedda för kronans skatteuppbörd. Så var fallet med dem som erhöles för kolrântan, en skatt av gammalt datum som det ålåg bönderna i socknarna omkring Stora Kopparbergs anläggningar i Falun och Avesta att inleverera dit i form av kol. Vid skatteuppbörden betalade bönderna med dessa polletter, vilka värderades till det lagliga priset på motsvarande kolmängd. Bergslaget fick därefter lösa in dem. Därigenom förenklades avnämarnas penningtransaktioner.

De polletter vi hittills sysslat med har antingen fungerat som mynt eller som ett kvitto på en utförd prestation, ofta som en kombination härav. Polletter kan även vara ett tecken på att innehavaren är berättigad till något, fri broppassage, tillträde till ett evenemang etc. Till denna kategori kan vi räkna de fattigbrickor, som tiggare på många håll utrustades med och som visade att innehavaren var hemmahörande i socknen och där hade rätt att försörja sig genom tiggeri. År 1788 kom nämligen en kunglig förordning, som stadgade att fattiga bör försörjas av den socken, där de innehaft hemman eller senast som tjänste- eller inhyshjon varit i skatt antecknade. I gengäld kunde de som inte uppfyllde

dessa krav avvisas från socknen av sockenstämman. Ett behov uppstod då att utrusta de godkända tiggarna med en form av legitimation. Vanligen bestod denna av en metallbricka med socknens namn och ett nummer, syftande på brickans innehavare. Sigurd Erixon nämner att fattigbrickor infördes i Skultuna socken 1818 och att de från år 1827 märktes med »S».⁵ Från Skultuna finns emellertid bevarade, bl. a. i Bernströmska samlingen, fattigpolletter i mera egentlig mening, präglade på förtent järnbleck, med texten »S^a» samt »1», » $\frac{1}{2}$ » resp. »AM» (NM IV, s. 37: 1, 2, 3). Stiernstedt säger 1877 att dessa nyttjades »för några år sedan» för utdelning till fattiga.⁶ De två första gällde för hel resp. halv eller barnportion mat, den tredje »för arbetsföra män».

Sala silvergruva, Falu koppargruva och Avesta kopparverk är tre välkända bergverk, där polletter kommit till utbredd användning. Låt oss se hur dessa är företrädda i samlingen.

En näverpollett för en stig kol med årtalet 60 (= 1660) får anses vara den äldsta Salapolletten. Den förs visserligen av Stiernstedt till Stora Kopparberg (S, s. 171: 9) men enligt L. O. Lagerqvist anger redan Gustaf Rå-lamb (f. 1675, d. 1750) i katalogen över sin myntsamling, att denna pollett hör till Sala.⁷ Stiernstedt motiverar inte sin attribuering. Polletten är präglad med åttkantig stamp, liksom många av Bergslagets näverpolletter, men även i Sala har åttkantiga näverpolletter använts, vilket Stiernstedt inte tycks ha observerat. Dagsverkspolletterna från 1690 saknas i den Bernströmska samlingen, i övrigt återfinns alla de olika grupper som Lagerqvist presenterar,

förutom kol- och vedpolletter även polletter för körning av vaskmalm och drevvaska. De är i allmänhet av koppar, men tre av dem, motsvarande S, s. 123 f: 6, 8 och 9, är gjutna i tenn och rödfärgade. Lagerqvist anför möjligheten att sådana avgjutningar (andra varianter förvaras i Kungl. Myntkabinettet) kan vara samtida förfalskningar.

Från Falu gruva märks både kol- och vedpolletter, de äldsta från 1600-talets andra hälft (ex: S, s. 172 f: 12, 13, 15), dessutom en pollett för malmkörning (S, s. 170: 3) och åtskilliga myntpolletter. Här saknar man i första hand, utom myntpolletterna från 1628 och 1639, de jordrymningspolletter som brukades vid uppröjningen efter 1687 års svåra ras (S, s. 170: 1, 2).

Ännu bättre representerad är den rika pollettfloran från Avesta. Äldst är en kolpollett av mässing med Markus Kocks initialer och myntmästar-märke, vilket daterar den till tiden 1641—1657.⁸ Yngst är en pollett av koppar, som »allt från 1777 och till närvarande tid begagnats för hvarje kolstig, som passerar bruksporten», skriver Stiernstedt 1872 (S, s. 32: 62). Mellan dessa ligger en mängd polletter, utlämnade vid leveranser av kol, ved eller kalk (till tegelbruket), vid forsling av kratskoppar och sand, vid invägning av gårkoppar och myntplåtar, vid sågning på brukets såg, för dagsverken av olika slag och för passage av älvbron eller bruksporten.

Det skulle här föra för långt att redogöra närmare för den mängd av bruk, lantgods och enstaka fabriker, som ytterligare finns representerade i samlingen. Eftersom den i sin helhet ännu inte är katalogiserad, kan det

dock anses berättigat att här bifoga en lista över dessa. Drygt hälften av samlingen består av nyare polletter, använda för de mest skiftande ändamål. Om dessa säger Stiernstedt 1872: »Dessa nutidens polletter, hvilka genom sin talrikhet och tröttande enformighet ega ett emot de äldre jemförelsevis ringare interesse . . .»⁹ Att dessa här har lämnats utan avseende får inte tolkas som en obetingad uppslutning bakom dessa Stiernstedts citerade ord.

Preliminär lista över gruvor, bruk, lantgods etc., representerade i den Bernströmska pollettsamlingen

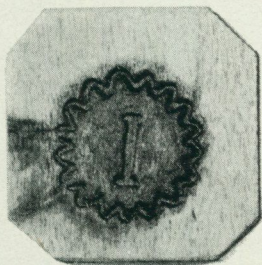
Adelnäs, Andrarum, Avesta, Bispsberg, Bjurfors, Björnhyttan, Björsjö, Bockhammar, Borgvik, Borkhult, Boxholm, Bäckhammar, Dannemora, Degerfors i Norrbotten, Domsjö, Eckersholm, Edsbro, Edsken, Ekeby, Ekolsund, Finnbo, Finspång, Fors, Forsmark, Forsnäs, Forssjö, Fredshammar, Furudal, Färna, Galtström, Garpenberg, Gimo, Gisslarbo, Gyllenfors, Gysinge, Hage, Hammarby, Harg, Harnäs, Hedensberg, Hedvigsfors, Hellfors, St. Herrestad, Hofors, Hovdala, Hyttö, Höganäs, Högfors, Hörle, Hörningsholm, Ickholm, Iggesund, Kallmora, Karlholm, Kilafors, Kloster, Korså, Kratte, Kronovall, Kungsfors, Köpings mek. verkstad, Larsbo, Laxsjö, Lidköpings tändsticksfabrik, Limå, Lindholm, Långvind, Länna, Lövså, Lövsås, Moviken, Malmö (Kockums), Nackanäs, Nianfors, Nissafors, Nisshyttan, Noraå, Norrköpings mässingsbruk, Ortala, Ovesholm, Persberg, Ramnäs, Reijmyre glasbruk, Riddarhyttan, Sala, Sandviken, Segersta, Seglingsberg, Skebo, Skinnskatteberg, Skogen, Skärblacka, Sperlingsholm, Stenhamra, Steninge, Stjärnsund, Stora Kopparberg, Storberg, Ström, Strömbacka, Strömsberg, Swanå, Svappavaara, Sävenäs, Söderfors, Tidaholm (Vulcans tändsticksfabrik), Tolvfors, Torsby, Tors-

hag, Trummelsberg, Tysslinge, Ullfors, Urfors, Vattholma, Vede våg, Vigelsbo, Vikens skeppsvarv, Vikingsberg, Vikmanshyttan, Åby, Åg, Åkers styckebruk, Åkerby, Åminne, Åtvidaberg, Älvkarleby, Älvkarleö, Österbybruk.

Hittills opublicerade polletter ur den Bernströmska samlingen



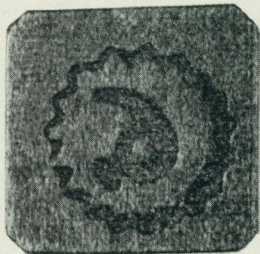
1. Boxholm, Östergötland. Ovisst användning. Koppar. Kvadratisk med avklippta hörn. 22 mm. Instämplad. Åtsidan: B^b 6. Frånsidan: slät. Anm. Vid Boxholm är den första stångjärnshammaren i drift 1754. Från 1782 heter anläggningen Boxholms järnbruk. Bruket ingår nu i Iggesundskoncernen. Det driver järnverk, kraftverk, träindustri, skogsbruk och jordbruk. Polletten anges på katalogglappen ha använts vid Boxholms bruk. B^b överensstämmer med brukets huvudstämpel för stångjärn och järnmanufaktur. Denna stämpel blev fastställd 1782. Polletten avser möjligen leverans av sex tunnor kol.



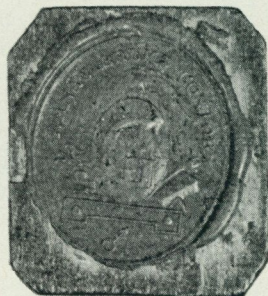
2. Rånäs, Uppland. 1 tunna kol. Trä. Kvadratisk med avklippta hörn. 32×31 mm. Instämplad med bränn-

järn. Åtsidan: 1 inom cirkelformad sicksacklinje. Frånsidan: slät.

3. Rånäs. 2 tunnor kol. 31×32 mm. Lik nr 2 men med siffran 2.
4. Rånäs. 4 tunnor kol. 31×31 mm. Lik nr 2 men med siffran 4.



5. Rånäs. 6(?) tunnor kol. 31×31 mm. Lik nr 2 men siffran en spegelvänd sexa (?) följd av punkt.
6. Rånäs. 8 tunnor kol. 31×31 mm. Lik nr 2 men med siffran 8.
7. Rånäs. 9(?) tunnor kol. 31×31 mm. Lik nr 2 men siffran en spegelvänd nia (?).



8. Rånäs. 1 läst kol. Trä med sigillavtryck i rött lack. Träplattan rektangulär med avklippta hörn. 37×32 mm. Åtsidan: sigillavtryck, stående oval, texten RÅNÄS BRUKS CONTOR beskrivande en halvcirkel upptill, därunder på ett podium, i mitten stående oval med versalen G och krönt av en fågel, till vänster hermesstav, städ(?) och smidestång, till höger fackla och blåsbälg(?), nedtill under podiet symbolen för järn; dubbel slät kant; allt i upphöjd relief. Frånsidan: slät.

Anm. Rånäs bruk i Fasterna socken har sina privilegier från 1774. Hör till Gimo bruk. Driften nedlagd i början av 1900-talet. Polletterna från Rånäs, nr 2—8, återfinns inte i lappkatalogen. Vid polletternas plats i skåpet ligger ett papper med följande osignerade och odaterade anteckning: »Rånäs. Lack å träd = 1 läst kol/Träpolletter = tunnor kol/Bleckpollett större = 1 f. ved/mindre = ½ f. ved». Bleckpolletterna är upptagna i Stiernstedts tillägg (NM IV). Bägge varianterna finns i samlingen, den större dessutom i ett exemplar med avklippta hörn. I NM IV anges de motsvara 1 resp. ½ stavrum ved. Gruvved och kolningsved mättes i allmänhet i stavrum. Man är därför benägen att ge företräde åt uppgiften i NM IV framför anteckningen om vedfamnar. Både vedfamnen och stavrummet har varierat i storlek beroende på lokala variationer hos alnen, vilken är bägges utgångsmått. Stavrummet är i allmänhet betydligt större än vedfamnen. Det håller ca 6 m³, ibland ännu mera, medan famnen håller ca 2,36 m³ (landsbygd) resp. ca 3,15 m³ (stad). Sam Owen Jansson nämner dock i sin Måttordbok att stavrummet i Falun enligt bestämmelser 1649 motsvarar den mindre vedfamnen.



9. Vällnora, Uppland. Oviss användning. Näver. Diam. 22 mm. Instämplad och ifärgad. Åtsida: 17, t. v. och t. h. om numret en punkt. Frånsidan: slät.

10. Vällnora. Oviss användning. Läder. Två ex. Diam. 27—29 mm resp.



29—30 mm. Instämplad. Åtsidan: ½, räfflad kant. Frånsidan: slät.

11. Vällnora. Oviss användning. Två ex. Lik nr 10. Diam. 25—26 mm. Åtsidan: 2.



12. Vällnora. Oviss användning. Lik nr 10. Diam. 30—32 mm. Åtsidan: 12.

13. Vällnora. Oviss användning. Lik nr 10. Diam. 33—35 mm. Åtsidan: 18.

14. Vällnora. Oviss användning. Järnbleck. Oregelbundet åttkantigt. Diam. 36—37 mm. Instämplad. Åtsidan: 12, räfflad kant. Frånsidan: slät.



15. Vällnora. Oviss användning. Lik nr 14. Diam. 40—41 mm. Åtsidan: 18.



16. Vällnora. Oviss användning. Trä. Rektangulär. 30×26 mm. Instämplad med brännjärn. Åtsidan: R. Frånsidan: slät.

Anm. Vällnora i Knutby socken kommer 1733 under Gimo. Hammaren läggs troligen ned då, i varje fall före 1750. Masugnen är i drift till ca 1900. Sedan Rånäs tillkommit, transporterats troligen tackjärnet från Vällnora dit för bearbetning. Vid polletternas plats i skåpet anger en etikett, att de använts vid Vällnora masugn. Några uppgifter om deras användning finns annars inte, och de är ej medtagna i lappkatalogen. De kan inte återfinnas i pollettregistret i NM XII. Hos Stiernstedt 1872, NM IV och NM XII finns över huvud inga Vällnorapolletter upptagna. Uppgiften om Vällnora bestyrks av att i Kungl. Myntkabinettet förvaras en uppsättning likadana polletter, inv. nr 10.191, som enligt kataloguppgift är från Vällnora. Där finns alla ovan nämnda Vällnorapolletter utom nr 14. Dessutom finns där polletter lika nr 10—13 men med siffrorna 1, 3, 6 och 16.

17. Jönköping. Tiggarpollett. Koppar eller brons. Med ögla. Gjuten. Diam. 33—34 mm. Liksidig. Texten IÖNKIÖPINGS STADSFATTI(GA? — de sista bokstäverna ottydliga) beskrivande en halvcirkel upptill, i mittfältet en åt höger knäböjande figur, hållande en tiggarskål eller tiggarpåse, t. v. om figuren krycka(-or?), t. v. resp. t. h. om figurens huvud NO och



- 39, numret instämplat, i övrigt upphöjd relief.

Anm. I Kungl. Myntkabinettet förvaras två likadana polletter. Öglorna saknas, troligen bortbrutna. De bär de instämplade numren 9 resp. 63.

18. Lidköping. Oviss användning. Koppar. 2 ex. Rektangulär med avklippta hörn. 14×22 mm resp. 17×18 mm. Åtsidan: instämplat i liggande oval med upphöjd text X./L.F.S.; senare instämplat 1 LBB. Frånsidan slät.



19. Lidköping. Oviss användning. 2 ex. Lik nr 18. 17×28 mm. Åtsidan: instämplat i liggande oval med upphöjd text XX./L.F.S.; senare instämplat 3 LBB. Frånsidan slät.

Anm. Enligt anteckning vid polletternas plats har de ursprungligen använts av Lidköpings fattigvårdsstyrelse. Därefter har polletterna övertagits av Lidköpings bryggeribolag och därvid överstämplats med siffran och LBB. Pollett nr 18 har då avsett »1 kanna». Några ytterligare uppgifter om deras användning har inte framkommit.

- ¹ Axel Wahlstedt, Andreas Bernström (minnesruna). Numismatiska meddelanden 25.
- ² Standardverket om svenska polletter är A. W. Stiernstedt. Beskrifning öfver svenska kopparmynt och polletter 2, 1872, med tillägg i Numismatiska meddelanden IV, 1877 (av Stiernstedt) och XII, 1890 (av W. Th. Strokirk). Hänvisningar till de i dessa arbeten beskrivna och numrerade polletterna har i denna uppsats skett med en siffra föregången av S, NM IV eller NM XII och sidohänvisning. Svensk kopparmyntsbibliografi av Nils Ludvig Rasmusson, ingående i 1965 års upplaga av Ulla S. Linder-Welins Svensk koppar och kopparmyntning, upptar även övrig litteratur om svenska polletter. Ytterligare två uppsatser har framkommit, nämligen Messingsbrukens polletter (osignerad) i NM XIV och Några anteckningar om polletter (J. O. W.) i NM XV. Förf. har uppmärksammat på dessa av köpman Bengt Bernström, Djursholm, vilket härmed tacksamt erkännes.
- ³ Erik Holmkvist, Bergslagens hyttspråk, 1945, s. 73.
- ⁴ Stiernstedt a.a., 1872, s. 6.
- ⁵ Sigurd Erixon, Skultuna bruks historia 1: 1, 1921, s. 280 f.
- ⁶ Numismatiska meddelanden IV, s. 37.
- ⁷ P. Norberg & L. O. Lagerqvist, Polletter vid Sala silvergruva, i Daedalus 1955.
- ⁸ Ulla S. Linder-Welin, Svensk koppar och kopparmyntning, 1965, s. 59.
- ⁹ Stiernstedt a.a., 1872, s. 6 f.

SUMMARY

From the Bernström Collection of Token Money in the Nordiska Museet

From the 17th century up to the end of the 19th century it was customary at mines and manufacturing estates in the Central Swedish mining districts to pay for supplies of firewood and coal, the conveyance of ore etc. in »token money». These means of payment were imprinted or stamped on birch-bark, leather, wood, sheet-iron, brass or copper. They represented payment for a certain quantity or for work output. Usually they were cashed at the Office of the works at the current value of money. If the works owned a shop, it was customary for the token money to function there as cash. There also still exist specimens of token money which were intended to function as coinage on the spot. The most extensive issue of these money tokens was produced at Stora Kopparbergs Bergslag, starting already in the year 1628 and subsequently in instalments up to the

end of the 18th century. In the course of the 19th cent. several agricultural estates also began to pay for day's work and piece-work in token money. During the latter half of the 19th century there appeared in the towns an abundant variety of money tokens to pay for all sorts of outlays: restaurant and shop tokens, public baths and shaving-saloon tokens, travel tokens, etc.

There is in the Nordic Museum a large collection of token money presented to it in 1916 by A. Bernström and comprising well over five thousand pieces of Swedish token money. The essay gives a brief presentation of this collection which undoubtedly offers a representative account of the issue of token money in Sweden. By way of conclusion there are illustrated in it a number of pieces of token currency that have not been mentioned earlier in literature.