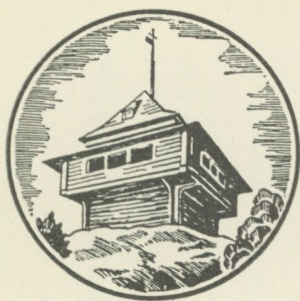




**NORDISKA MUSEETS OCH
SKANSENS ÅRSBOK 1947**



FATABUREN

NORDISKA MUSEETS

OCH SKANSENS ÅRSBOK

1947

Redaktion:

ANDREAS LINDBLOM · GÖSTA BERG · ERIK ANDRÉN

Redaktör: Erik Andrén

Omslaget: Kåsa med årtalet 1681 och ätterna Kurcks och Kags vapen, åsyftande landshövdingen i Skaraborgs län, friherre Gabriel Kurck, och hans maka Beata Kagg. Denna typ av dryckeskärl är föremål för en undersökning av A. Hirsjärvi (sid. 57). Nordiska museet 5,120.

Tryckt hos Tryckeri Aktiebolaget Thule, Stockholm 1947
Djuptrycksplanscher från Nordisk Rotogravyr

FOLKLIVSSKILDRINGAR I GAMLA LÄKARRAPPORTER

av Gösta von Schoultz

”Staden Calmar, reguliert byggd med vacker situation vid Östersjön, är belägen under $56^{\circ},46',19''$ Latitud samt $34^{\circ},2',57''$ Longitud — — — etc.” Detta är knappast den ingress man väntar sig finna i en provinsialläkares rapport till Medicinalstyrelsen. Likväl är citatet hämtat ur en sådan, skriven 1819, vilken ingår i en samling liknande rapporter i Medicinalstyrelsens arkiv under titeln ”Läkares topografiska berättelser 1813—1822”. Vid närmare påseende visa sig dessa rapporter innehålla åtskilligt av intresse för folklivsforskningen, och då de synas vara tämligen förbisedda kan det kanske vara värt att med några citat och kommentarer rikta uppmärksamheten på dem.

Anledningen till dessa berättelsers insändande var ett förslag år 1811 av doktor E. C. Trafvenfelt, en av Svenska läkarsällskapets stiftare och dåvarande sekreterare, om insamling av material till en svensk medicinsk topografi, avsedd att belysa sjukdomarnas utbredning samt att bidra till att förklara deras uppkomst och spridning. Det resulterade i ett cirkulärbrev den 14 juni 1813 från Sundhetscollegium till rikets alla läkare med uppmaning att de skulle författa rapporter för sina respektive distrikt med uppgifter om dess läge och beskaffenhet, klimat, invånarnas levnadssätt och villkor, rådande sjukdomar och deras orsaker m. m.

Läkarna hade redan sedan 1700-talets mitt brukat insända årliga uppgifter till Collegium Medicum, som institutionen då hette, men dessa innehålla vanligen blott koncentrerade meddelanden om remarkabla sjukdomsfall och notiser om väderleken o. dyl. Det är mer sällan man i dem kan finna något av intresse

utöver det rent medicinskt historiska. De topografiska berättelserna däremot lockade en del författare till långa utläggningar i 1700-talets stil med utförliga beskrivningar över distriktet och dess befolkning. I vissa fall ha de säkerligen i sitt nit gått långt utöver Collegiets önskemål, när de, som i det inledande citatet, ge sig in på mycket speciella geografiska bestämningar och beskrivningar, som lätt stå att finna i samtida geografiska handböcker och som ej ha väsentlig betydelse för ändamålet, en medicinsk topografi. Å andra sidan ha vi all anledning att vara just dessa författare tacksamma, ty i deras berättelser finna vi stundom utmärkta anmärkningar om folkliv och näringsliv, som lyckligt komplettera vad vi veta om dessa ting genom samtida reseskildringar och annan topografisk litteratur. Vanligen kan man också förutsätta en rätt god sakkunskap hos författarna. De ha genom sitt yrke tvingats att resa kring på landsbygden under många år och kommit i intim kontakt med befolkningen. De känna sitt område på ett helt annat sätt än en flyktig genomresande och man har därför anledning att snarare lita på deras uppgifter än på den tillfällige besökarens i den mån de motsäga varandra.

Låt oss nu titta på ett par rapporter ur denna samling.

En av de bästa och den mest omfattande av dem alla är skriven år 1818 av provinsialläkaren i Strömstads distrikt, doktor Simon Landeberg (f. 1769, d. 1834, utnämnd i distriktet 1811), som på 60 sirligt präntade sidor ger oss en god översikt över förhållandena i norra Bohuslän, ett värdigt motstycke till Oedmanns, Kalms och Qvistbergs utmärkta arbeten från 1700-talet. Den är ju för lång att citeras ens styckevis, blott för att visa stilarten vill jag här anföra något av vad han säger om jordbruket i trakten:

”Inga andra åkerredskaper nyttjas än Plog, Harf och Wält. Plogen är aldeles lik den som Professor Kalm beskrifvit uti sin Bohusländska Resa, pag. 201. Som ingen Trädesstock eller något årder brukas, så förrättas alla åkerkörningar med Plogen. — — — Denna Plog är dock

i min tanka bättre än Upplandsplogen, emedan den lägger jämnare tiltar och trycker ej så mycket hästarna. Träde brukas ej mer än man för hvarje säde kan gödsla, i allmänhet omkring en tolfedel.”

I samma stil fortsätter han om ängsskötsel och boskapsavel, om lantbrukets binäringar, m. m. I det sammanhanget må kanske erinras att han även var medlem i länets hushållningssällskap, vilket ju förklarar sakkunskapen. Även fisket ägnar han sitt grundliga intresse, liksom husbyggnaden, flora och fauna, folksed m. m. Han har även blick för de olika sociala kategorierna och gör klara distinktioner dem emellan.

Denne bohusländske läkare är emellertid inte ensamstående i sin intensitet. En god medtävlare har han i doktor Carl Magnus Blom i Hedemora (f. 1737, d. 1815, utn. 1774), som i sin berättelse lämnar den mest utförliga beskrivning av traktens dräkt vi besitta. Även den är för lång att citera i sin helhet. Jag får nöja mig med ett utdrag om kvinnodräkten:

”Hustruna med deras döttrar och pigor bära om söndagarna, de förra djupare, i pannan nedgående platta och runda sidentygs mössor, af alla färgor, men de senare, och i synnerhet de som tagit tjänst i Staden, små, korta och något spitsade, som endast betäcka Hjässan och garneras inunder med ett bredt Spetsstycke, samt bak i nacken med en wid och fladdrande Bandros. — Tröjan utgöres hos bägge af fint blått, svart eller moschusfärgat kläde, till hwilken äfwen i senare åren kommit långa och fotsida Öfver-Rockar eller så kallade Capotter, af samma färg. Kjortelen är ock af kläde. Strumporna lysa charlakansröda, och böra synas under Kjorteln — men i staden äro de dock numera utbytta af tjänstepigorna mot hwita eller grå af Ull, Bomull eller Linne.”

Folkdräkten synes ha varit författarens huvudintresse, medan han däremot är mer kortfattad i fråga om mat och dryck,

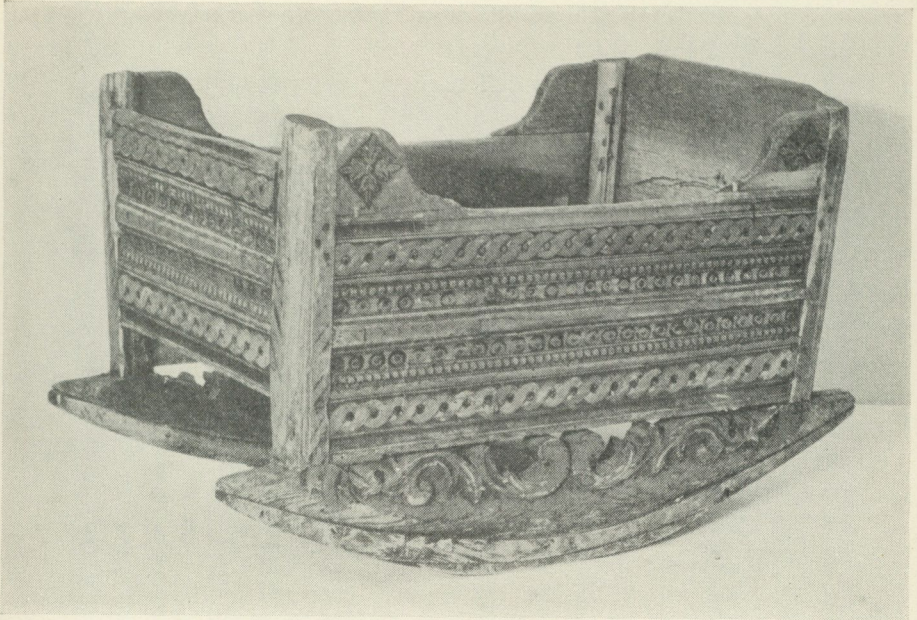
näringar m. m. Men med de 40 tjänsteår han har bakom sig bör hans yttranden även i dessa ting kunna räkna på vårt intresse.

Allmänna uttalanden om folklynne och folkkaraktär, detta flitigt odlade men svärbearbetade fält, finner man många i dessa berättelser. Distriktsläkaren J. M. Bergman i Filipstad ger, för att nämna blott ett exempel, en god karakteristik av värmlänningarnas lätta och glada lynne, "som hos den mera bildade klassen yttrar sig i den fallenhet för poesi och musik, som här mer än på andra ställen träffas, och kunde väl folket vara annorlunda i et land så rikt på poetiska situationer?" Detta är ju något som i hög grad bestyrkes av andra samtida, man behöver blott tänka på Geijers skildringar av sin barndom.

Trots dessa goda exempel på läkarnas allmänintresse är det givetvis de hygieniska och medicinska förhållandena, som få den största platsen i rapporterna. Vi få sålunda veta en hel del om tillståndet i böndernas stugor, om den bristande renligheten, om kosthåll och dryckesvanor, om barnuppfödning och folkmedicin och mycket annat. En genrebild från upplands-slätten lämnar provinsialläkaren i Enköping, doktor A. B. Sommelius (f. 1767, d. 1827, utn. 1800) i sin skildring:

"Det händer ej sällan 8 till 10 människor ligga öfver vintermånaderna i ett och samma rum eller stuga, och sedan qvinnfolken slutat sina aftonsysslor, som merendels sker vid en brasa af en eller granris, tillslutes spjället och alla gå till sängs uti det med os och andra mindre angenäma ångor upfyllda rummet, där Husbondfolk, barn och tjenstehjon liksom inpacka sig i den ena sängen placerad öfver den andra. Icke sällan händer dessutom, att kreatur af flera slag, såsom höns, Gäss, Grisar m. m. äro i samma rum och de förra under sängarna hafva sitt nattläger."

Denna beskrivning kunde för övrigt passa in lite varstans i södra Sverige långt in på 1800-talet, detta även beträffande detaljen om samboendet med djuren. Det var nämligen en ut-



"I allmänhet nyttjas så kallade Nappar af Horn till bibringande af födan, hvaruti de lägga en stark och med ostämne fet mjölk, som redan uti Napphornet efter någon tids bruk fått Syra, och kommer derigenom ystad ned, ordsakar magplågor, oro och väderspänningar. När jag härtill lägger en art Wagga som i hela Norrland nyttjas, hvilken på medar går upp ifrån och nedåt hvaraf barnet Magstjelper och om jag så får säga Kärnar Mjölkömnet till ystning." (Ur provinsialläkarens för Umeå distrikt berättelse 1819.) — Wagga från Överkalix socken i Norrbotten. Nordiska museet 143,637.

bredd sed, som först i våra dagar definitivt försvunnit, och den noteras också mycket riktigt även i senare läkarrapporter.

Nyκτηhetsrörelsen kom ju på 1840-talet att bli den stora folk-rörelsen i det dåtida Sverige, och man förstår lättare bakgrunden härtill, då man i dessa läkaruppgifter läser de ständigt återkommande notiserna om den ohejdade dryckenskapen i stad och på land. I den nyss citerade upplandsberättelsen skildras

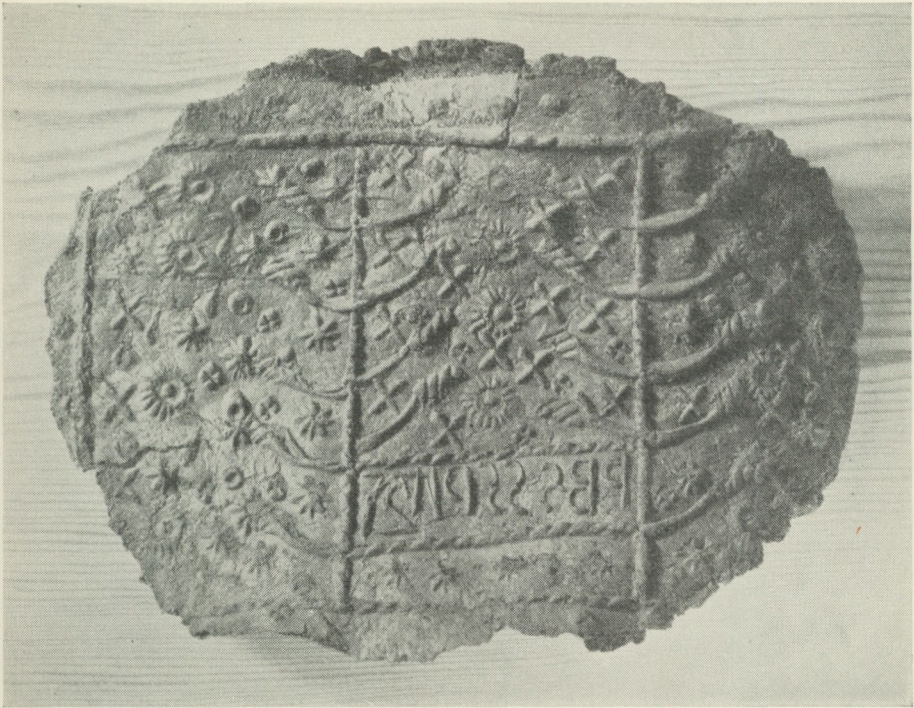
hur vid böndernas gästabad stora silverbägare fyllda med brännvin gingo laget runt flera gånger med snart synbara verkningar. Inte minst kvinnornas och barnens supande framstår i gräll belysning. De senare vänjas tidigt att dricka "at en 9—10 års pojke ej super mindre än en à två jungfrur i stöten", d. v. s. mer än en vuxen svensk numera tillåtes intaga i samband med måltid å restaurant. Mot århundradets mitt upphör dessa anmärkningar i någon mån, i stället betonas nu det intensiva kaffemisshuset, särskilt hos allmogens kvinnor. Från Nordmarks härad i Värmland heter det år 1862:

"Bränvinssuperiet eger väl ännu rum, dock, efter hvad jag erfarit, ej så allmänt som förr, men deremot förtäres kaffe så allmänt och till en så oerhörd mängd, att detta missbruk hotar att förstöra allmogens icke blott hälsa utan äfven ekonomiska bestånd; det torftigaste fattighjon kan ej undvara denna dryck, utan så långt dess fattighjelp i säd och penningar räcker till, utbytes den i handelsboden mot kaffebönor; detta förstörande missbruk påstås hafva kommit från Norge, der en mängd af den yngre befolkningen under sommaren uppehåller sig på arbete, men helt säkert är lättheten, att på kredit och genom byteshandel hos lanthandlandena förskaffa sig denna vara, den mest bidragande orsaken."

Skildringen är troligen sann, å andra sidan får man naturligtvis ej bortse från att även läkarna hade sitt väckelsepatos, som kanske ibland frestade dem att taga till för starka färger.

Mer sällan finner man i dessa berättelser notiser om övertro, men lustig är uppgiften hur en kvick värmlandspräst bekämpade sådana hedniska relikter:

"För några och 30 år sedan var en sed bland Qvinnfolken i en viss församling, at korsa öfver kokgrytan, då den lyftes af elden. Prästen, som vid ett husförhör fick underrättelse därom, sade: 'Menar ni faen är så



"I Elfvedalen äter det fattiga folket Halm, Ben, Linfrö, Syra (Rumex) och i synnerhet Bark så at häradet fått namn af Barkedaln. Den har den nytta att preservera för Rödsot, och folket äter häldre brödet då det är bakat med hälften barkmjöl." (Ur provinsialläkarens för Filipstads distrikt berättelse 1822.) — Barkbröd från Lima socken, Dalarna. Nordiska museet 98,692.

dum, at Han flyger i heta wällingegrytan?". Detta begreppo de, och skräcket upphörde." (Ur en odaterad rapport 1813—1822.)

De nu citerade topografiska berättelserna 1813—1822 äro icke de enda i sitt slag. Sundhetscollegii cirkulär utsändes på nytt 1822 och i de följande årliga rapporterna kan man hitta liknande notiser, ehuru de försvinna i mängden av rent medi-

cinska meddelanden. Men då ämbetsberättelserna från och med år 1851 börja tryckas (i Sundhets-collegii underdåniga berättelse om Medicinalverket i Riket, efter 1860 ingående i Bidrag till Sveriges officiella statistik, grupp K) finner man dem i sammandrag i början på varje årgång. Särskilt den första utgör en verklig läsebok i svensk kulturhistoria. Det finns för övrigt en norsk motsvarighet från samma tid i Beretninger om Sundhetstilstanden og Medicinalforholdene i Norge. Även från Finland ha vi liknande rapporter, delvis tryckta i Finska läkarsällskapets handlingar. De ha nyligen berörts i en uppsats av professor R. Ehrström i Nordisk Tidskrift 1946.

I dessa läkarrapporter från olika håll ha vi ett värdefullt komplement till de samtida landshövdingeberättelserna, som ju länge anlitats som en givande historisk källa. Läkarrapporterna äro ju visserligen inte så systematiska som dessa, men behandla å andra sidan områden av folklivet, som mera sällan kommer till synes i landshövdingarnas mera på de ekonomiska faktorerna inriktade berättelser. Dessa senare äro ju dessutom i motsats till läkarnas i många stycken en andrahandskälla, grundade som de äro på kronofogdarnas insända uppgifter, vilka bearbetats på länskansliet. Med tiden bli emellertid såväl landshövdingeberättelser som läkarrapporter alltmer stereotypa och mot 1800-talets slut har man föga att hämta ur dem i här berörda avseenden. Men för detta skede lämna ju våra folklivsarkiv ett rikligt och systematiskt uppordnat material, varför intresset för det officiella trycket i och för sig blir mindre.