

NORDISKA MUSEET



FATABUREN

Kulturhistorisk Tidskrift

utgiven av

Andreas Lindblom



1930

Häfte 2—3

Stockholm

I N N E H Å L L

Isak Gustaf Clason. In memoriam. Av <i>Viktor Almquist</i> och <i>Andreas Lindblom</i>	51
Nordiska museets femtioårsjubileum som nationalegendom .	57
<i>Albert Eisen</i> : Några möbler i rokoko, signerade av Johan Jacob Eisenbletter	75
<i>Albert Alm</i> : Dräktalmanacka för Floda socken i Dalarna under adertonhundatalets senare hälft	91
<i>Smärre meddelanden</i> : Fisken med risarmer vid Västergöt- lands kust, av <i>Ivar Arwidsson</i> ; Kolning av bränntorv under 1700-talet i Närke, av <i>A. Enqvist</i> ; Den ostsvens- ska sädesskaran, av <i>Nils Lithberg</i>	127
<i>Litteratur</i> : Västsvenska folkminnen, av <i>Gösta Berg</i> ; Håg- komster och livsintryck, av <i>S. S.</i>	137
<i>Insända skrifter</i>	139

*Författarna äro ensamma ansvariga för
sina uppsatsers innehåll.*

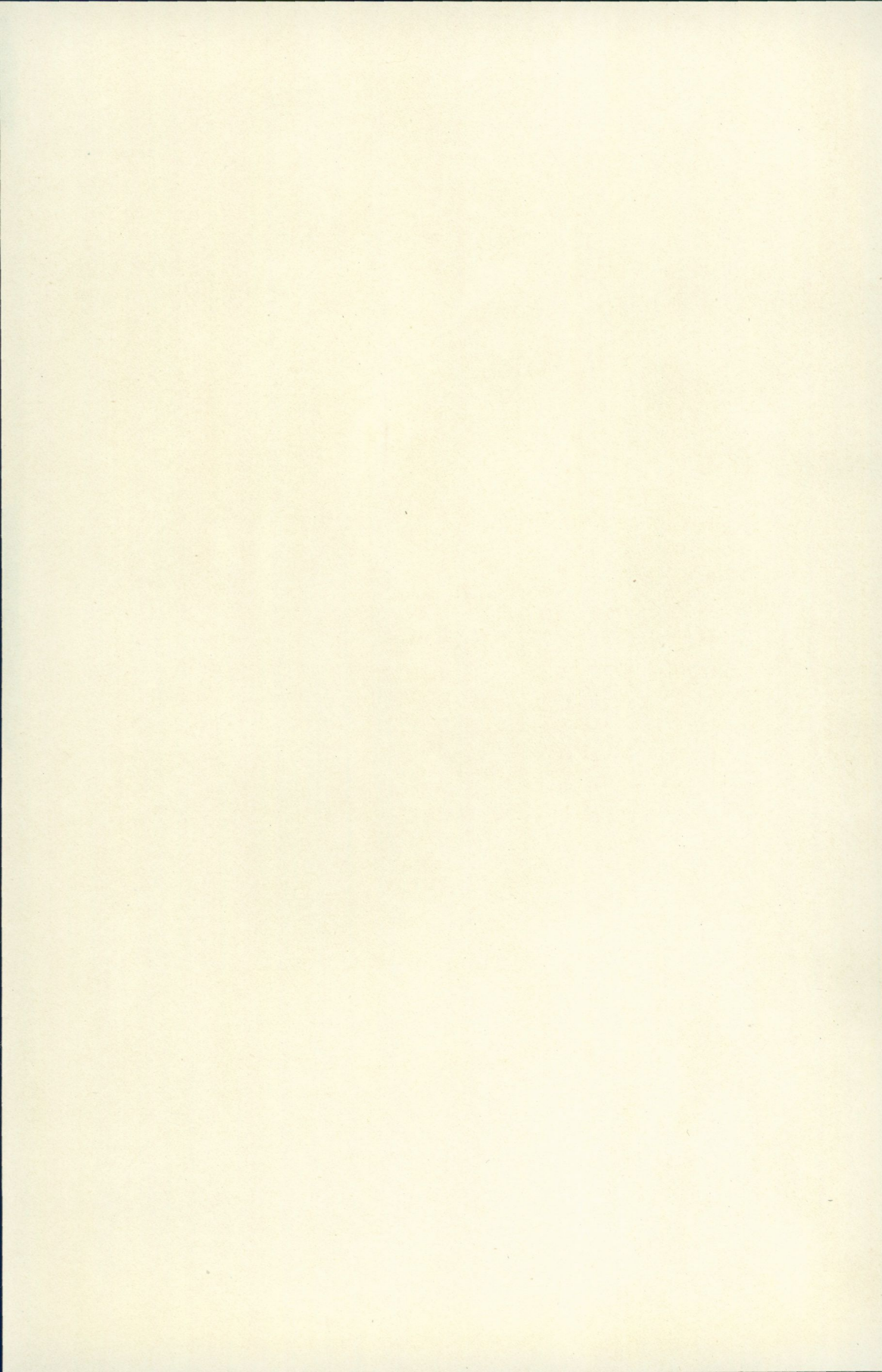
*Redaktör: Professor Andreas Lindblom, styresman för Nor-
diska museet och Skansen.*

*Red.-sekr.: Fil. lic. Gösta Berg, förste amanuens vid Nordiska
museet.*





Christensen



ISAK GUSTAF CLASON.

In memoriam.

I mer än trettio år har Isak Gustaf Clason tillhört Nordiska museets nämnd, i tjugufem år såsom dess ordförande. I ännu längre tid, allt sedan planerna till en egen monumentalbyggnad för museet började taga gestalt, hava hans tankar, hans skapande fantasi, hans arbetskrafter och hans kritiska sinne sysslat med museets intressen.

Han var född år 1856 på Rottneby i närheten av Falun. Den 19 juli 1930 kom utan förbådande tecken budskapet, att hans livsverk avslutats. I saknad och i sorg sänka vi våra huvuden inför minnet av denne man, som så länge med klar blick och säkra händer strävat för Nordiska museets bästa. Vi se honom reslig och spänstig, de markerade dragen speglade en intelligens av ovanliga mått. Det kännes tomt, när märkesmännen gå bort.

Å egen gård i Dalalandskapet, i vilket hans vagga stått, njöt han sina sista dagar, och där slutade han dem. Ett egendomligt sammanträffande ville, att han sist framträdde ibland oss vid firandet å Skansen av »Dalarnas dag», för några veckor sedan blott.

Han var en Dalarnas son. Och så var det naturligt, att han, som med arkitektens konstnärsögon uppfattade skönhetsvärdena i hembygdens åldriga hus och bohag, skulle kraftigt gripas av den anda och den vilja, som togo sig uttryck i Artur Hazelius' räddargärning med början däruppe i de många socknarna kring Kopparberget.

Med skaparhågen fylld av intryck från vår svenska storhetstids herrgårdar och slott hade han i unga år mött Spaniens och

Italiens färger, studerat linjerna i dessa länders, i Frankrikes och Danmarks ädlaste byggnadsverk. Och så togo storsvulnenheten och spelet av dagrar och toner fäste i hans konst. Men därtill kom känslan av det enkla gammalsvenska, sådant fäderna givit det uttryck i böndernas hem. Det hela göts tillhopa till ett. Och museet på Lejonslätten reste sina murar.

Den plan, som först framlades till denna byggnad å en tid, då institutionen knappt ägde bröd för dagen, kunde helt visst uppfattas såsom ett utslag av djärv yverborehet. När vid första insamlingen för en byggnadsfond modellen i gips förevisades, häpnade man vid åsynen av ett jättelikt fäste flankerat av väldiga, runda Gripsholms-torn. Fasadlängan mellan dem innehöll museisalarna, och där bakom sträckte sig parallellt den stora hallen, avsedd för de historiska festerna. Inskränkningar måste göras, ritningarna helt omarbetas. Efter år av oro och kamp kom den nuvarande byggnaden till stånd, visserligen mindre till omfattningen, men dock alltjämt ett bevis på arkitektens storslagna syn. Och vi inse nu efter mer än tjugu år, hurusom den ursprungliga planen vittnade om riktig framtidstro.

Byggnaden sådan den ter sig bakom rampen av blomsterurnor, förefaller att vara färdig utsprungen ur sin mästares hjärna och hjärta. Men den som fått följa honom i hans arbete vet, vilka mödor och strider det kostat honom att övervinna sin egen tvekan och nå den slutliga utformningen. Byggnaden står och må i alla tider stå som ett minnesmärke över upphovsmannens fosterländska allvar och konstnärliga kraft. Smakriktningar växla, men det äkta består.

Det var Clasons tanke, att söka utnyttja museets samlingar i direkt undervisande syfte genom särskilt för ändamålet anställda lärare. På grund av sin personliga ställning till greven och grevinnan von Hallwyl, vilkas utomordentligt nobla hus i Stockholm av honom byggts, kunde han för dem klargöra betydelsen av nämnda tanke. Och resultatet blev de rika donationer, genom vilka museets professur kunnat upprättas och för framtiden säkerställas. Uppenbart är, att Tyresö slott med dess värdefulla samlingar jämte utfästelsen om nödiga medel för underhållet blivit museet givna av markisen och markisinnan Lagergren likaledes på grund av deras höga uppskattning av Clasons per-

sonlighet. Han hade under många år biträtt dem vid arbetet med slottets restaurering.

Om än de mest synliga vittnesbörden om Clasons betydelse för museet möta oss i museibyggnaden, professurens upprättande och förvärvet av Tyresö, veta vi alla, som med honom fått samarbeta, att hans verksamhet till museets fromma sträckte sig härutöver till det hela så väl som till detaljerna. Hans förut framhållna kritiska och betänksamma sinne, som främst vände sig mot honom själv, gjorde det till en inre nödvändighet för honom att med ingående noggrannhet granska förekommande frågor, större som mindre. I besittning av en stor formell begåvning ville han gärna i skrivelser, som under-tecknades med hans namn, se en viss estetisk på samma gång som logisk uppbyggnad. Med sin utomordentligt vackra handstil kunde han sålunda i koncepten göra ändringar och tillägg, som gävo åt meningarna en smakfull tornyr och klargörande skärpa. Gärna ville han också i organisatoriska frågor se en arkitektonisk resning genomförd. Det var med en viss självövertvinnelse som han vid Skansens ordnande måste ge efter på sina känslor för symmetri och regelrätt inställning i naturen av de mångskiftande byggnaderna. Men så fullt tillägnade han sig Skansens idé, att han för denna villigt och med öppen blick offrade sina innersta konstnärssyner. En glädje var det för honom, när Sollidens terrass kunde ordnas i strängare form, när Sagalidens omgivningar erhöles en gestaltning, som närmare anslöt sig till den monumentala uppgången och de dunkla alléerna, och kanske allra mest, när han kunde se fram emot Skogaholms herrgård tronande på Skansenplatån med den soliga fasaden vänd mot en anläggning av skurna häckar och av rabatter med blomsterslingor i stiliserade mönster, sådana vi se i Svecia Antiquas teckningar.

Vi glädjas med honom, och i tacksamhet nämna vi hans namn, vördat och kärt för oss alla.

Viktor Almquist.

Genom Isak Gustaf Clasons bortgång har Nordiska museet och Skansen lidit en oersättlig förlust. Ingen var såsom han den enande länken mellan kampglad forntid och mödosam, kanske mindre glansfull nutid i institutionens historia. Clason var icke blott ett geni som byggare, utan därtill någonting ganska sällsynt som människa och ledare. Det vittnar utomordentligt om Hazelius' skarpblick, att han inom 80-talets mångtaliga och rikt rustade arkitektgeneration korade Clason som sin man — till en början visserligen vid prof. M. Isæus' sida, men inom kort allena. Efter långa förarbeten togs det första spadtaget i Lejonslättens mark den 24 oktober 1888, och sedermera vek Clason ej från platsen för sin största skapelse knappt en enda månad ända till dags dato. Det har påpekats, och icke utan rätt, att Nordiska museets byggnad är musealt opraktisk. Men man får icke glömma att den nuvarande längan blott är en del av ett tänkt enormt komplex. Hazelius' ursprungliga mening med den nu uppförda delen var att den i huvudsak skulle tjäna representativa och administrativa uppgifter; den stora hallen skulle bliva en stämningsfylld samlingsplats för hundratals människor under nationella högtidsstunder. Så har den ju också blivit, ehuru på annat sätt än den ursprungliga meningen var; nu är det Historiens gudinna som där inrett sitt tempel. Med vilken utomordentlig kunnighet och förälskelse i detaljen denna byggnad utförts, förstår man ej, innan man vistats en tid inom dess murar; bara det sätt på vilket Clason förstod att lösa en sinnrik snickaruppgift var ganska enastående. Han berättade en gång med stolthet för mig, hur han av en gammal fransk arkitekt lärde sig att rita ett absolut dragfritt dörrfoder enligt franskt sjuttonhundratalsrecept. Hur glädde han sig ej över vår egen förnämliga hantverks-tradition, ej minst i hans hemland Dalarna.

Från 1899 tillhörde Clason museets nämnd, och efter professor Carl Curman var det en självklar sak, att ordförandeklubban skulle överflyt-

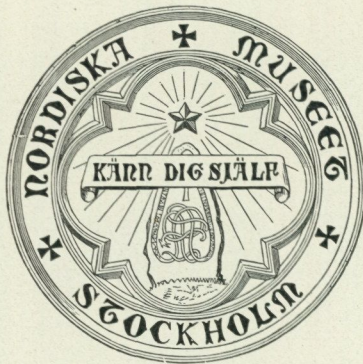
tas i Clasons hand. Med sällsynt sans och blid humor löste han sin uppgift. Hans visdom bestod icke minst i att vilja förstå och ge rätt åt de spirande krafterna inom de yngre generationerna. Småaktighet var ett ord som saknades i hans hjärtas ordbok. Han var en man i ordets grannaste bemärkelse, en väldig fura, som sugit näring invid det svenska urberget och vars krona lyfte sig vida över den andra skogen, en sådan där frötall, som genom odlarens visa avsikt kvarlämnats med tanke på kommande släkten.

Hans sista ord till oss, nedskrivna i ett brev till mig tolv dagar innan han gick bort, lydde: »Att leva, det är att växa.» Skönt tillämpade han själv detta i sitt liv. Nordiska museet kan icke göra hans minne större heder än att betrakta detta såsom hans testamente till oss.

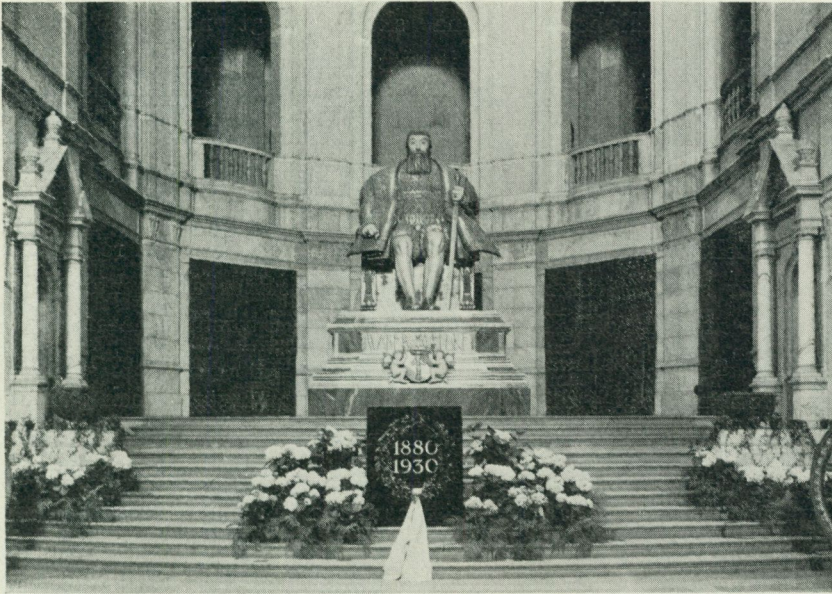
Jag kan icke sluta dessa rader bättre än med att citera ett ord ur det äreminne som Carl Gustaf Tessin, en gång i tiden Clasons företrädare som preses i Konstakademien, höll över sin samtids yppersta arkitekt, Carl Hårleman:

»Allt omkring honom växte frodigt.»

Andreas Lindblom.



*Nordiska museets sigill, ritat av
I. G. Clason.*



NORDISKA MUSEETS FEMTIOÅRSJUBILEUM SOM NATIONALEGENDOM.

Nordiska museet har en gång förut firat en halvsekelfest, nämligen den 24 oktober 1923, då jämt 50 år förflutit sedan den av Artur Hazelius sammanbragta och av honom personligen ägda »Skandinavisk-etnografiska samlingen» öppnades för allmänheten. När Nordiska museets nämnd gick in för att i år fira riksinstitutionen Nordiska museets femtioårsjubileum, så fattades detta beslut i känslan av vilken stor betydelse, som kommit att förknippas med det 1880 skedda förvandlandet av den privata »Skandinavisk-etnografiska samlingen» till hela nationens egendom. Två data äro härvid betydelsefulla, det ena den 18 april 1880, då stiftelseurkunden för det nya »Nordiska museet» undertecknades, det andra den 25 i samma månad, då fastställandet av dess stadgar ägde rum.

Enär förstnämnda datum i år sammanföll med långfredagen, blev det naturligtast att i stället välja den senare da-

Här ovan återges en bild från Nordiska museets hall vid minnesfesten. Blomsterutmyckningen var en gåva av A.-B. Nordiska kompaniet.

gen för högtidligheten. Denna skulle enligt nämndens önskan bära en enkel prägel och i viss mån få karaktären av en inre angelägenhet. Några inbjudningar till främmande museer och vetenskapliga institutioner skulle sålunda, i motsats till vad som var förhållandet 1923, icke utgå.¹ I anslutning till detta direktiv utsändes inbjudning till närvaro vid minneshögtiden endast till ett antal officiella personer och myndigheter i Stockholm, såsom regeringens ledamöter samt tjänstemän vid K. Ecklesiastikdepartementet, Riksmarskalksämberet och K. Byggnadsstyrelsen, Överståthållaren, Stadfullmäktiges ordförande och Stadskollegiet, till Samfundet Nordiska museets vänner samt till ett antal av museets välgörare och gynnare, däribland till sådana, vilka personligen eller på annat sätt representerade donationer, vilka å högtidsdagen skulle offentliggöras, nämligen framlidne markisen Claes Lagergrens maka och söner, grosshandlaren Gust. Carlberg, ingenjören C. O. Bäcklin, representanter för Typografiska föreningen i Stockholm, samt några donatorer, vilka önskade vara okända.

Av konungahuset närvoro H.M. Konungen, DD. KK. HH. Kronprinsen, Hertigen av Södermanland, Hertigen av Västergötland samt Hertigen av Närke.

Högtidligheten ägde rum i Nordiska museets för ändamålet smyckade hall kl. 8 e. m. Efter ett orgelpreludium höll ordföranden i Nordiska museets nämnd prof. I. G. Clason följande hälsningsanförande:

»1880 den 28 april, alltså för 50 år sedan, undertecknades det dokument, varuti den doktor Hazelius tillhöriga Skandinavisk-etnografiska samlingen överlämnades såsom 'svenska folkets egendom' till en självständig anstalt, benämnd Nordiska museet. Dess syfte skulle enligt de samtidigt fastställda stadgarna vara

att utgöra ett hem för minnen, framför allt ur svenska folkets liv, men även ur andra folks, som med det svenska äro befreundade;

att omfatta samhällets alla klasser, icke endast allmogen, utan ock medelklassen och de högre stånden;

att gagna vetenskapen samt väcka och nära fosterlandskärleken;

¹ Se Fataburen 1924, sid. 1 ff.

att upptaga och vårda minnen av svenska män och kvinnor, som i olika riktningar främjat fosterländsk odling och ära.

Året innan detta dokument undertecknades, alltså 1879, i mars, uppfördes på Kungl. operan ett sällskapsspektakel till förmån för Skandinavisk-etnografiska samlingen och dess byggnadsfond. C. D. af Wirsén hade härvid författat en prolog, som slutade sålunda:

'En gång, en gång det hem skall stå

— — — — —
dit skall en rosig pilt vid moderns sida
utöver minnestemplets trappor skrida,
och när de fädrens slöjd och verk bese,
hon viskar: bliv en riktig svensk som de.'

Det dröjde närmare 30 år, innan 'minnestemplet' stod färdigt att öppna sina portar. Jag hade den äran att då ledsaga den först inträdande över tröskeln. Det var dåvarande kronprinsen, vår nuvarande konung Gustaf V.

Vi äro nu alla samlade i centrum av den av skalden i andanom skådade tempelbyggnaden vid foten av den bild, ur vilken emanerar den kraft, som borde kunna förena såväl oss nu levande svenskar sinsemellan, som det nya Sverige med det gamla, jag menar den svenska enhetstanken, förtätad i Gustaf Vasas maning: 'Varer Svenske.'

Eders Majestät! Då svenska folkets konung träder in i denna byggnad, ägnad åt bevarandet av svenska folkets fredliga minnen sedan 400 år tillbaka, då blir här högtid; då är det som om alla dessa minnen började röra sig; ur alla vrår tränga de sig fram för att fånga en kärlig blick från landsfadren.

Eders Majestät! Å Nordiska museets vägnar tillåter jag mig att i underdånighet frambära dess varmaste tack icke blott för att Eders Majestät behagat med sin höga närvaro hedra Nordiska museet på denna minnesdag, utan även för de upprepade bevis på nådigt intresse och tillmötesgående, som institutionen fått mottaga.

För den heder som bevisats oss även genom Eders Kungliga Högheters närvaro här i dag, ber jag att få frambära museets värdsammaste tack.

Till här närvarande medlemmar av regering och riksdag, av Stockholms stads styrelse och fullmäktige, till alla övriga som velat

och kunnat med oss högtidlighålla museets femtioåriga tillvaro som självständig anstalt — till Eder alla frambär jag institutionens vördsamma tack.

Må det slutligen tillåtas mig att uttala den förhoppningen, att Nordiska museets intressen måtte så handhavas, att det alltjämt liksom hittills må kunna omfattas med förståelse och välvilja såväl av allmänheten som av dem som makten hava.

Jag ber att i underdånighet få innesluta Nordiska museet i Eders Majestäts nådiga bevågenhet.»

Styresmannen för Nordiska museet och Skansen höll därefter följande tal:

»Vid milstolpen 50 år brukar den enskilda människan stanna och se sig tillbaka. Hon vet, att det bästa av hennes kraft och vilja ligger bakom och att därest ännu inga resultat vunnits, så lära de också utebli. Passerandet av 50-årsgränsen är sålunda en prövningens stund.

På samma vis är det också med institutioner. Även om 50 år i och för sig inte är mycket att jubilera över, allraminst med pomp och ståt, så skadar det icke att inför ett omdömesgillt forum stanna ett ögonblick i självvrannsakan.

Se vi tillbaka på det gångna halvseket i Nordiska museets historia, så löser tiden upp sig i decennier, vilka i stort sammanfalla med perioder av ganska olika grundkaraktär. Första decenniet, 1880—1890, var *samlandets* tid. 70-talets febrila, men mer amatörmässiga räddningsarbete får under 80-talet en målmedvetnare karaktär. Den stöder sig nu på en verklig organisation. Museets första »ombudsbok» daterar sig just från 1880, och den första förteckningen på dessa ombud, daterad den 21 maj, upptager ej mindre än trettio namn. Metodiskt undersökas skräpvråarna i offentlig och enskild ägo, och många unika ting bevaras på detta sätt, ofta i sista ögonblicket. När gårdarna såldes och hemmen skingrades och auktionsklubban hamrade på vår gamla odlings kistlock, så uppträdde nu merendels ombud för Nordiska museet i Stockholm och räddade vad som räddas kunde. Det sistnämnda gäller nästan lika mycket i Norge som i Sverige. Hela foror med inköpt bohag gingo från de norska dalarnas inre ned

till järnvägsstationerna och på fraktsedeln skrevs: Nordiska museet, Stockholm. Skaparen av det jämte Skansen mest betydande friluftsmuseet i världen, Anders Sandvig i Lillehammer, har berättat om hur just åsynen av ett par av dessa foror väckte hos honom, då en gosse, tanken att själv en gång börja samla och rädda, på samma vis som den märkvärdige doktorn i Stockholm.

1890-talet kunna vi för Nordiska museets vidkommande benämna *byggandets* tid. Grundstenen till detta mäktiga museum, där vi nu befinna oss, detta tempel åt den svenska odlingens genius, skulle man väl kunna säga, lades den 24 okt. 1888. Oerhört stort var detta byggnadsföretag, både ur ekonomisk och praktisk synpunkt. Ekonomiskt sett förutsatte det en jätteapparat av tiggeri och lotteri; det var intressant nog med mönster från de av Hazelius och hans vänner organiserade penninglotterierna för Nordiska museets bygge, som sedermera det moderna lotteriväsendet, denna viktiga hävstång för vårt kulturarbete, organiserades. Ingen svensk byggmästare under 1800-talet har väl heller haft en så väldig monumentaluppgift att lösa som Nordiska museets arkitekt, vilken vi ännu ha glädjen att med obruten kraft se ibland oss.

Men även i ett annat hänseende är 1890-talet en byggandets tid. Från 1891 gräves, spränges och timras oavlåtligt på Skansen. Detta Hazelius' älsklingsbarn hade fötts i hans hjärna redan tidigare, men först nu tog det levande gestalt. Tack vare konung Oscars personliga tillmötesgående gentemot Hazelius kunde dennes Skansenidé från början realiseras på så storslaget sätt som blev fallet. Morastugan, Kyrkhultstugan, Bollnässtugan, Laxbrostugan, Oktorpsgården, klockstaplarna, fatburen, fäbodvallen och ett flertal smärre hus, djurburarna samt väldiga anläggningar som t. ex. Oscar II:s terrass, komma under 90-talet till inför ögonen på de förvånade stockholmarna, som började tro, att för doktorn på Skansen var ingenting omöjligt.

Vad skola vi kalla den följande perioden? Bäst passar kanske namnet *organisations- och installationstiden*. Hazelius' död i maj 1901 medförde helt naturligt en viss stagnation i arbetena och ställde frågan om institutionens framtida organisation och ledning i förgrunden. Vi anteckna från denna period Gunnar Hazelius' styresmanna-

skap å Skansen åren 1901—1905 och John Böttigers styresmannaskap i museet 1901—1903, samt Bernhard Salins styresmannaskap i museet 1903—1905 och hans övertagande av det maktpåliggande chefskapet för dubbelinstitutionen, vilket inträffade sistnämnda år.

Det lustrum som nu följde, präglades i väsentlig grad av den aktuella installationsfrågan. Genom en arbetsprestation, som gränsar till det otroliga, lyckades Bernhard Salin och hans medhjälpare, i främsta rummet Axel Nilsson, att ordna upp museets och Livrustkammarens för utställning avsedda samlingar till museibyggnadens invigning den 8 juni 1907. Men givetvis sträckte sig det mer osynliga installeringsarbetet ännu några år framåt.

Om man skall söka ge namn åt de två senaste årtiondena i Nordiska museets historia, en period som jag själv som museiman huvudsakligen utifrån har kunnat följa, så tvekar jag icke att beteckna den som *den vetenskapliga forskningens tid*. Det enorma material som rymdes i denna byggnad och å Skansen, både i form av föremål och i form av arkivaliska uppteckningar om gångna släktens leverne och åskådning, började äntligen sätta den frukt som museets samlarjäkt och bistra kamp för tillvaron hittills förmenat att få mogna. Tiden ligger oss så nära, att jag kanske icke bör nämna några namn bland museets aktiva arbetare. Må det dock vara mig tillätet att från denna periods rika forskningsfält erinra om trenne gestalter: Nils Edvard Hammarstedt, vår folkminnesforsknings ännu verksamme nestor och primus, samt de båda bortgångna: Nils Keyland, med sin unika kunskap om primitivt folkliv, och Gustaf Upmark, vars jättelika silverbok blev en sällsynt vacker avskedsgåva till den institution, vars chef han var åren 1913—1928.

Just under Upmarks tid, närmare bestämt omkring 1916, var det också som museets vetenskapliga forskning tog ett nytt, ytterst viktigt steg, i det att den, mångdubbelt kraftigare rustad än tillförne, äntligen såg sig i stånd att utvidga de spridda forskningsfärderna i det svenska landet till ett formligt korståg, ett systematiskt inventeringsarbete, till en början visserligen endast inriktat på vissa grenar av allmogekulturen, men senare även på de flesta övriga sidor av den i detta nu allt hastigare försvinnande gamla svenska odlingen. Vi stå

just i detta ögonblick mitt uppe i det väldiga, av statsmakterna genom lotterimedel kraftigt stödda arbetet. Varje sommar räddas genom talrika expeditioner av vetenskapsmän, arkitekter och fotografer, även med filmkameror, det rikaste kunskapsstoff från herrgårdarna, prästgårdarna och de gamla städerna, från det i full upplösning stadda, primitiva hantverksslivet och från allmogekulturens olika områden. Liksom arbetsbina flyga ut ur bikupan om morgonen för att vända åter på aftonen, så draga i maj månad museets expeditioner iväg, för att i september komma åter, lastade med ett byte av upppteckningar, mätningar, ritningar och fotografier, som kommande släktled, då *vår* tids svenska odling är ett minne blott, skola prisa sig lyckliga att äga. I Nordiska museet finnas många arbetsbin, men inga drönare. Att detta Nordiska museets stora arbete ute i landet betytt ofantligt för väckande av hembygdskänslan och därmed önskan att bättre bevara på platsen åtminstone en del av kulturminnesmärkena själva, är säkert.

*

Vända vi oss från det förgångna och se framåt, så möta under det kommande årtiondet nya arbetsuppgifter. Självfallet får det vetenskapliga arbetet, sådant det nyss har skildrats, icke slappna av, tvärtom må det gärna intensifieras och sträcka sin forskningsfär ut över hela Europa. Men vid sidan härav skynta dock många andra, mer praktiska problem, som icke tåla att skjutas på. Inom denna byggnad måste snarast möjligt vidtagas åtgärder för att ge själva museet ökad effektivitet. Vid sidan av dess uppgifter som forskningsinstitut och konserveringsanstalt måste det i långt högre grad än hittills bliva en bildningscentral. Ty museerna äro dock i första hand till för allmänheten, till dess kunskap och glädje, det är min i somligas ögon kanske kätterska mening. Skall i amerikaniseringens och funktionalismens tid den nya generationen ej stötas bort ifrån oss, skall den frälsas från museiledan, som för övrigt förr eller senare kan framkalla bakslag för museerna själva, då måste museimaterialet göras levande på ett helt annat sätt än hittills. Allt kunskapsmeddelande tarvar emellertid pedagogiska metoder. Anordnandet av museirum-

men, utnyttjandet av det elektriska ljusets stora möjligheter, föremålens urval och inbördes sammanställning med hänsyn till deras praktiska eller historiska samhörighet, etiketter och vägledningar, fotografier, filmer, diapositiv och automatiska baloptikon, muntliga visningar och föredrag — allt detta måste i museerna arbetas samman för att göra materialet levande för gammal och ung, rik och fattig. Här har Nordiska museet arbetsuppgifter nog för ett kommande decennium. Om detta decennium en gång av en minnestecknare skulle bli kallat för museets *pedagogiska tid*, så skulle jag ej sörja.

Vida tacksammare äro de uppgifter som träda i förgrunden å Skansen. Ett friluftsmuseum rymmer i och för sig en fond av åskådlighet och liv, som gör det populärt på helt annat vis. Intressant nog har friluftsmuseets idé, en gång född i Hazelius' hjärna, också visat sig sällsynt livskraftig; just i dessa dagar äro stora företag av denna art aktuella i London, Berlin, Köpenhamn och å Henry Fords domäner i Amerika. Med försiktig hand och stor återhållsamhet böra Skansens anläggningar kompletteras; viktigast av vad som nu återstår är Stockholmskvarteret med dess möjligheter till åskådliga interiörer, särskilt belysande vårt hantverksliv, som ju snart är en saga blott. Den zoologiska avdelningens framtid är också ett viktigt Skansenproblem, som måste knäckas; dess konsekvenser i olika avseenden äro mycket vittgående, och problemet får sannerligen ej avfärdas med några känsloutbrott. Slutligen, och kanske lika viktigt är tillgodoseendet av Skansens sociala uppgifter. Säkert är, att Skansen kraftigare än hittills borde kunna fylla en roll som samlingspunkt och ideell rekreationsplats för både stockholmarna och deras gäster från skilda håll. Intet ställe i hela Sverige har genom natur och kultur sådana enastående förutsättningar som Skansen, det gäller blott att finna de ekonomiska och även de rent personliga resurserna till denna uppgifts realiserande.

Men runt omkring Nordiska museet och Skansen ligger det stora svenska landet. Där har institutionen sina djupaste rötter. Museet och Skansen äro till nittio procent att betrakta som landsortens kulturambassader i huvudstaden. Förbindelsen med det svenska landet är vårt livsvillkor. Överhuvudtaget är ett kulturhistoriskt museum,

som icke bedriver arbete i fältet, ur stånd att skänka det ständigt nya liv åt museets material, utan vilket museidammet — alla dammsugare till trots — ändock faller ned, förstörande den friska luften.

Ute i det svenska landet ser jag i denna stund tvenne huvuduppgifter av praktisk natur, som vänta oss. Den ena är kulturminnesvården för byggnadsverk i enskild ägo. Visserligen saknar museet ännu både befoget och anslag för detta ändamål, men det är min levande övertygelse, att staten icke i längden kan låta de märkligaste byggnadsverk förfalla, därför att en enskild ägare icke mäktar med underhållet. Problemet om offentlig kulturhjälp åt enskilda är svårt och tarvar mycken takt och omdöme, men jag tror att Nordiska museet är bättre rustat än någon annan myndighet att taga sig an denna viktiga angelägenhet. Den andra uppgiften är av aktuell natur. Som en susande vårvind går i dessa år hembygdsrörelsen över vårt land, skapande nya kulturvärden ur de gamla, både i rika och fattiga bygder. Denna rörelse behöver stöd och hjälp, om den icke mångenstädes skall förvanskas eller rinna ut i sanden, framför allt när den första hänförelsens tid är slut. Nordiska museet vill icke truga på sitt bistånd, icke spela rollen av förmyndare eller storebror. Men vi både vilja och kunna bliva till nytta med våra resurser av erfarenhet. Skansens nya, väl organiserade ritkontor kommer sannolikt för de många gammalgårdarnas och småmuseernas byggnadsproblem, liksom även i fråga om den nyss berörda vården av konst- och kulturhistoriskt värdefulla privatbyggnader i vårt land, att bliva till stort gagn. Åtminstone är det min varma förhoppning, att så skall ske.

Men låtom oss nu lämna *målen* för att i stället ett ögonblick dröja vid *medlen*. De heta människor och pengar. Det mänskliga materialet, de skolade arbetskrafterna finnas för närvarande i Sverige, mer kvalificerade än någonsin. Pengarna är det sämre med. Som det nu är, har ju Skansen försörjningsplikt gent emot Nordiska museet, Skansen skall finansiera en väsentlig del av museets tillvaro. Nog känns det hårt och nog är det lite orimligt, att exempelvis möjligheten att underhålla *denna* byggnads tak och väggar, att skaffa nya värmepannor, när de gamla äro förbrända, att göra rent på golven och bevaka samlingarna skall bero på om det regnar eller om solen skiner på

Skansen! Man brukar säga, att man inte lever av solsken och vackert väder, men det är faktiskt vad vi i Nordiska museet och på Skansen göra. Just nu inför utställningssommaren med dess stora besöksström och dess risker, bl. a. för stöld och skadegörelse, ha vi måst vidtaga en del säkerhetsåtgärder här i museibygnaden. Ha vi skaffat oss flera vakter? Nej, därtill ha vi inga pengar. Vi nödgas i stället, så ledsamt det än må vara, antagligen stänga till ett par av museets avdelningar och fördubbla bevakningen i andra för att öka säkerheten. Men detta är icke som sig bör. För att råda bot på museets nästan konstanta svårigheter att hålla det hela gående står vårt hopp till lotterimedlen, d. v. s. vi hoppas att efterhand kunna få lotteribidrag, ej som hittills avsedda blott till förbrukning, utan i stället till fondering, så att räntorna så småningom kunna trygga de oundgängliga kostnaderna för museets dagliga drift. Skulle sedan Skansens inkomster växa, vilket Gud give, då veta vi alltid var vi skola göra av överskottet! Kan det tänkas en vackrare och riktigare användning härför, än om Skansen i framtiden kunde med sina medel inköpa kulturhistoriskt värdefulla byggnadsverk ute i landet för att bevara dem på platsen, byggnadsverk, som nu i många fall bokstavligen stå och ruttna ned, därför att ingen vill eller kan taga vård om dem.

*

På femtioårsdagen brukar jubilaren hålla tal och tacka sina vänner och gynnare. Nordiska museet vill ej försumma denna plikt. Staten, som till lycka för museet vägrade att övertaga detsamma år 1880, har stött och hjälpt genom årliga anslag, till en början små, men nu ganska betydande, och har därtill under de senare åren lämnat lotterimedel i en utsträckning som Nordiska museet känner sig djupt tacksam och allvarligt förpliktigt inför. Stockholms stad har beviljat anslag till Skansens utveckling och förkovran och därtill under de tvenne sista åren jämväl bidragit till det vardande Stockholmskvarteret, en hjälp för vilken vi hysa varm och uppriktig erkänsla. Samfundet Nordiska museets vänner, som nyligen firat sitt 10-årsjubileum, skänker årligen ett flertal dyrbara föremål och utgör genom sin existens en viktig garanti för museets förvärvsmöjligheter. Slutligen ha

vi alla de enskilda som nästan dagligen giva föremål, och framförallt den lilla grupp av personer som icke vilja undandraga sig ekonomiska offer för att sätta medel i händerna på ledningen till viktiga förvärv för Nordiska museet och Skansen — jag erinrar exempelvis om Skogaholms gamla vackra herrgårdsbyggnad, vars räddande och återuppförande uteslutande möjliggjorts genom storartad enskild offervillighet. Vad vore Nordiska museet utan dessa sina gedigna vänner, som vilja ej blott med ord, utan också i handling främja fosterlandets kulturminnesvård! Till dessa alla och envar, ingen nämnd och ingen glömd, riktar museet i detta ögonblick sitt djupt kända tack. Det förtroende till museets ledning och arbete, varom statens, kommunens och de enskildas gåvor vittna, är för oss en moralisk tillgång av oskattbart värde.

I denna återblickandets högtidstämman sända vi till sist ett tyst tack till de tusen och åter tusen hänsovna svenska män och kvinnor, vilkas verk och vila, vilkas gärning i form och färg, tro och tanke det blivit vår institutions lyckliga lott att få bevara och tolka för nutid och eftervärld.»

Efter talet sjöng hovsångerskan Marianne Mörner en hymn ur Vadstena klostrets sångskatt, en vallåt från Dalarna och en låt från Hälsingland.

Därefter överlämnades ur H. M. Konungens hand följande heders-tecken och belöningar:

till intendenten vid Nordiska museet, föreståndaren för dess högreståndsavdelning, fil. lic. Sigurd Wallin K. Vasaorden, 1:a klassen;

till fogden å Skansen Anders Eklund Vasamedaljen av guld, femte storleken;

till kamreraren vid Nordiska museets räkenskapskontor Harald Engwall Vasamedaljen av guld, femte storleken;

till kassörskan å Skansen fröken Frida Säfbom K. Patriotiska sällskapets guldmalj av 3:e storleken;

till rustmästaren vid Nordiska museet Gustaf Persson samma malj;

till stugvakten fru Katarina Johannisson K. Patriotiska sällska-

pets silvermedalj av 3:e storleken, varjämte samma medalj överlämnades

till textilvårdarinnan fru Signe Wennerlund,
 till kanslivakten fru Maria Fransson,
 till avdelningsvakten fru Brita Westerberg,
 till avdelningsvakten fru Kerstin Nylén,
 till kanslivakten fröken Daniels Brita Persdotter,
 till kanslivakten fröken Anna Sjöbom,
 till stugvakten fröken Smids Anna Andersdotter,
 till postvaktmästaren Baltzar Bekkewold,
 till parkarbetaren Erik Öhman,
 till expeditionsvakten Karl Eriksson,
 till eldaren Karl Lundström,
 till expeditionsvakten Carl Höglund och
 till smidesarbetaren Gustaf Bohman.

Sedan ett solo för violin, harpa och orgel förklingat, lämnade styresmannen följande redogörelse rörande till museet överlämnade eller utlovade gåvor:

»På denna sin högtidsdag har Nordiska museet glädjen och hedern få offentligöra följande till Nordiska museet och Skansen gjorda donationer.

Framlidne markisen Claes Lagergren har genom testamente av den 25 november 1927 till Nordiska museet skänkt Tyresö slott jämte ett större omgivande markområde, begränsat i söder av Saltsjön, samt omfattande bl. a. samtliga till slottet hörande park- och trädgårdsanläggningar ävensom Notholmen och Lilla Tyresö-Fiskarö. Med donationen följer i slottet befintligt bibliotek, autografer, brev och manuskript, mynt- och medaljsamling, silversamling, möbler och husgeråd, konstföremål av olika slag, förutom alla övriga inventarier. Jämlikt testamentet skulle markisinnan Mary Moore Lagergren äga nyttjanderätten till slottet i dess orubbade skick under sin livstid. Genom skrivelse daterad å Kungl. Svenska beskickningen i Rom den 17 april 1930 har emellertid markisinnan Lagergren till förmån för Nordiska museet avstått från denna henne enligt testamentet tillkommande rätt.



Markisen Claes Lagergren.

I och med denna storslagna donation har Nordiska museet kommit i besittning av ett av Sveriges förnämligaste herresäten med en osedvanligt naturskön belägenhet, med intressant historisk arkitektur och med rika samlingar av konst- och kulturhistorisk art. Det är för Nordiska museet en mycket stor heder att få emottaga en sådan gåva, vittnande ej mindre om den kärlek till det egna fosterlandet som ut-



Markisinnan Mary Moore Lagergren.

märkte denne märklige, under en väsentlig del av sitt liv i främmande land levande donator, än om hans djupa förtroende för Nordiska museets förmåga att handhava en dylik donation.

Då emellertid hans maka på ett storsinnat sätt avstått från sin nyttjanderätt till Tyresö och därjämte utfäst sig att överlämna en summa av 5,000 dollars årligen att utgå jämväl efter hennes frånfälle till bestridande av slottets underhåll, har donationen i Nordiska mu-

seets händer kommit att få ett dubbelt värde. Minnet av markisen och markisinnan Lagergren skall för alla tider förknippas med känslan av tacksamhet. Och Tyresö slott, uppvuxet i sex århundradens stormannakultur, vårdat, berikat och förskönat av den siste ägaren, skall, så hoppas vi, kunna bevaras som ett värdigt minnesmärke över en sentida grandseigneur.

För att möjliggöra räddandet av Skogaholms gamla fina herrgårdsbyggnad till Skansen har en insamling igångsatts, vars resultat tills dato utgör 72,303 kr. och 79 öre. Tack vare denna offervillighet har det blivit möjligt att nu igångsätta byggnadsarbetet. Nästa år, då vi hoppas att invigningen skall kunna äga rum, komma donatorernas namn, i den mån de själva medgiva detta, att offentliggöras.

Till förmån för det blivande Stockholmskvarteret å Skansen ha trenne större penningssummor blivit till museet överlämnade:

Grosshandlaren Gustaf Carlberg, själv infödd stockholmare och alltid varmt intresserad för sin hemstad, har överlämnat ett belopp av 20,000 kronor.

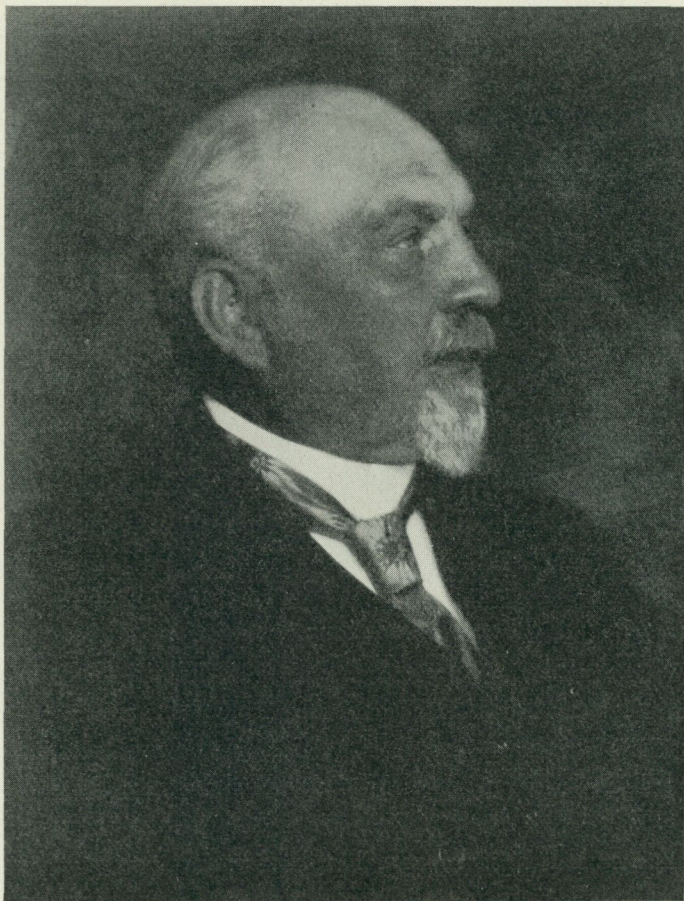
Två personer, vilka önska vara okända, ha till samma ändamål skänkt den ene 20,000 kronor, den andre 15,000 kronor.

Och just i dag har en person, som önskar vara okänd, överlämnat 500 kr. till inköp av en gammal Stockholmsbyggnad.

Stockholmskvarterets tillblivelse å Skansen, till vilket jämväl Stockholms stad lämnat bidrag, har härigenom bragts ett stort steg framåt.

I samband härmed får jag även meddela, att Typografiska föreningen i Stockholm överlämnat 500 kronor som grundplåt till ett blivande hus inom Stockholmskvarteret, ägnat åt boktryckeri och grafiska yrken. Denna gåva är för oss så mycket kärare som den kommer från arbetarna inom facket, vilka härigenom velat bevisa sitt stora intresse för åstadkommandet av en bland de hantverksinredningar, som vi just hoppas skola komma att i framtiden utgöra en av de viktigaste sidorna hos det blivande Stockholmskvarteret.

Med anledning av femtioårsjubileet överlämnades i förrgår 1,000 kronor av ingenjören C. O. Bäcklin att användas för ett värdigt



Grosshandlaren Gustaf Carlberg.

iståndsättande av gården till Hazeliushuset å Skansen, vilket länge varit ett önskemål för oss.

Till alla dessa vidsynta givare frambär Nordiska museet sitt djupt kända tack.

Slutligen ber jag att med varm erkänsla få bekräfta mottagandet i dag av ett brev från en person, som tills vidare önskar vara okänd, ett brev som hade följande lydelse:

'Till Styresmannen för Nordiska museet och Skansen professor Andreas Lindblom.

Med anledning av Nordiska museets femtioårsjubileum i dag vill jag härmed bedja få bringa till Eder kännedom, att jag har för avsikt att, så snart jag hinner ordna den formella sidan av saken, överlämna hela min förmögenhet, f. n. uppgående till minst 100,000 kronor, såsom gåva till Nordiska museet för att bilda en fond, vars avkastning efter min död skall kunna användas för museets ändamål. Orsaken att jag önskar göra denna disposition, är det varma intresse varmed jag följt museets utveckling och arbete under de senaste åren, särskilt dess herrgårdsundersökningar och dess pedagogiska verksamhet i form av visningar och föreläsningar, belysande museets samlingar.'

Alla främjare av Artur Hazelius' verk, nämnda och onämnda, bringar Nordiska museet i dag genom mig uttrycket för sin stora, värdsamma tacksamhet, i lycklig förnimmelse av att ingen tillgång här i världen är större än vänners förtroende, förbundet med offervillighet.»

Ett postludium spelat på två orglar avslutade den högtidlighet, varmed Nordiska museet hugfäste sitt femtioårsjubileum.

*

Bland de många brev, skrivelser och telegram som ingingo med anledning av dagen, må tvenne citeras.

Vereeniging: Het Nederlandsch Openluchtmuseum gevestigde te Arnhem, m. a. o. det berömda friluftsmuseet i Holland, Skansens förnämligaste dotterskapelse i Europa, skrev (på svenska!): »Styrelsen och Direktionen för det Nederländska friluftsmuseet ber ännu att få framföra sina varma lyckönskningar med anledning av denna högtidliga minnesdag. Vi glädja oss mycket åt att det har lyckats Eder i dessa 50 år uppföra museet till sådan höjd, att det icke endast blivit till gagn för Edert land men också att man utom Edra landsgränser lovordar detsamma i högsta grad.

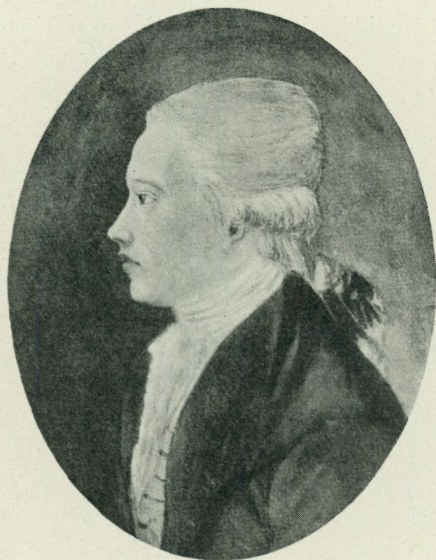
Vi glädja oss lika mycket över det generösa sättet varpå Edra landsmän betygat deras intresse i Edert arbete.

Måtte Nordiska museet och Skansen även i framtiden på samma sätt blomstra och utvidgas som i det gångna halvseket, till fromma

för Edert lands allmänna kulturella utveckling, till beröm för de frejdade män, som tillägna dem sina bästa krafter.»

Två av Nordiska museets forna tjänstemän, numera professorn Axel Romdahl, Göteborg, och hans maka Gudrun Romdahl, född Biller, telegraferade:

*Höj din krona, Vårdträd. Låt oss lyssna ur dess sus
Fädrens liv och död och dunkla drömmar!*



NÅGRA MÖBLER I ROKOKO, SIGNERADE AV
JOHAN JACOB EISENBLETTER.

AV

ALBERT EISEN.

I sin beskrivning över Näsbyholm i serien »Svenska slott och herresäten»¹ omnämner Gustaf Upmark bl. a. »en liten elegant rokokosekretär, signerad EISENBLETTER», vilken enligt Upmarks uppgift är »det veterligen enda kända arbetet av den i Stockholm under 1760-talet verksamma snickaren Johan Jakob Eisenbletter».

Förgäves söker man efter snickaren Eisenbletter i förteckningarna över mästare i Stockholms snickarämbete på 1700-talet. Överhuvud taget finnes i Stockholm under denna tid, såvitt mantals- och taxeringslängder samt bouppteckningar utvisa, icke någon annan med detta namn än e. o. modellören vid kungl. fortifikationen Johan Jacob Eisenbletter, född år 1732 i Tyskland, troligen i Danzig, antagen till nyss-

Fig. 1. Johan Jacob Eisenbletter (1732—1813). Gouachemålning, tillhörig skogsförvaltaren Gustaf Eisen, Strömsberg.

¹ Ny följd 1922—24, Skåne, sid. 87.

nämnda syssla hos fortifikationen den 6 februari 1760 och död i Stockholm den 31 augusti 1813.¹ Var då denne identisk med snickaren Eisenbletter? Redan på grund av namnlikheten jämte ovan anförda omständigheter är ju detta i hög grad sannolikt. Full bekräftelse härpå har förf. av dessa rader emellertid erhållit genom fyndet av ett brev av den 24 mars 1760² från fortifikationsdirektören i Stockholm till borgmästaren Soth därstädes. I brevet omtalas, att Stockholms snickarämbete den 19 mars 1760 låtit frantaga modellören vid fortifikationen Johan Jacob Eisenbletter ej allenast de i hans rum befintliga verktyg, vilka tillhörde fortifikationskontoret, utan även tvenne byråer, som han hade under arbete. Då nämnde modellör stod i Kungl. Maj:ts och Kronans tjänst och alltså liksom i garnison liggande soldater och hantverkare hade rätt att förjåna sin föda, dock utan hållande av gesäller och lärpojkar, fann fortifikationsdirektören snickarämbetets förfarande oriktigt och hemställde att borgmästaren villo låta vidtaga åtgärder för att Eisenbletter måtte återfå verktygen och sina byråer. Detta torde ock hava skett.³

Det torde alltså vara tydligt, att modellören Eisenbletter vid sidan av sin befattning hos fortifikationen med vederbörandes goda minne sysslat med tillverkning av möbler. Att han ej allenast tillfälligt vid nämnda tid haft sådant arbete, framgår därav, att han i manufakturfondens räkenskaper 1767 finnes upptagen bland exportörer av möbler till utlandet. Där finnes nämligen antecknat: »1767 *Exportörer*: Snickaren Johan Jakob Eisenblätter: en utsvängd skrivpulp, fanerad med königholtz, 900 Daler Kopparmynt.»⁴ Anteckningen innebär, att Eisenbletter jämlikt kommerskollegii kungörelse den 22 augusti 1766 angående exportationspremier för i Sverige tillverkade manufaktur- och slöjdvaror kommit i åtnjutande av dylik premie.

¹ I Personhistorisk tidskrift årg. 1928, sid. 202—215, har jag offentliggjort »Några anteckningar om modellören och konstsnickaren Johan Jacob Eisenbletter och hans släkt».

² Fortifikationens arkiv: 1760 års koncepter n:r 38.

³ I skrivelse den 11 maj 1762 till överståthållaren anförde fortifikationsdirektören ånyo klagomål över snickarämbetets trakasserier. Med anledning härav meddelade överståthållaren den 12 aug. 1762, att magistraten, som hört snickarämbetet, funnit E. hava rätt att »med egna händer» idka snickarhantverket. (Fort. arkiv, konc. n:r 36; dokum. n:r 78.)

⁴ Utdrag av ifrågavarande räkenskaper finnes hos *John Böttiger*: Georg Haupt. Meddelanden från Svenska Slöjdföreningen 1902, sid. 100.

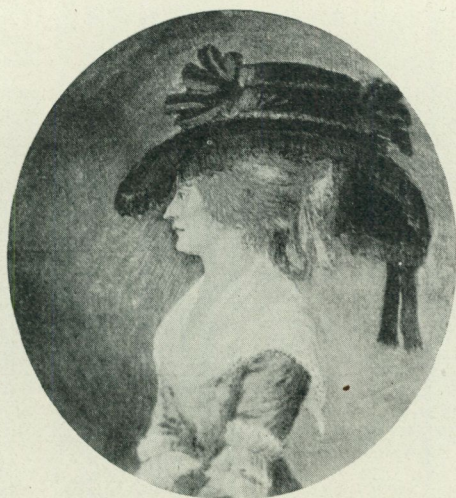


Fig. 2. Beata Catharina Kiernström (1733—1828), gift med Johan Jacob Eisenbletter. Gouachemålning, tillhörig skogsförvaltaren Gustaf Eisen, Strömsberg.

Under nämnda förhållanden har det syntts föreligga anledning att undersöka, om ej flera arbeten av Eisenbletters hand än den förenämnda Näsbyholmssekretären kunde finnas bevarade. Efter ett par års trägna efterforskningar har det också lyckats förf. att återfinna ej mindre än elva av Eisenbletter signerade arbeten, samtliga i rokoko, nämligen sex byråer, fyra sekretärer och ett toalettbord. Följande kortfattade beskrivning av desamma torde kunna vara av intresse.

1. På Drottningholms slott förvaras i ett av gästrummen (nr 94) en *rokokobyrå* (fig. 3) av den typ, som har fasaden efter de tre lådorna horisontellt indelad i tre, strängt från varandra skilda avdelningar. Mellan lådorna löpa smala, ornerade bronslister. Varje låda är dekorerad som ett helt för sig med ett mittparti, bestående av en rutinläggning i jakaranda, och däromkring en ljusare ram. Gaveln är prydd med en stor ruta i ljust träslag, indelad i nio smärre sådana. Skivan är av mörkgrå marmor. Byråns höjd är c:a 79 cm., dess bredd c:a 105 cm. Å översta lådans främre kant återfinnes signaturen EISENBLETTER, inbränd med stämpel. Byrån är synnerligen väl bevarad med klara och friska färger å träinläggningen.

2. *Byrå* tillhörig konsul Ivar P:son Henning i Hälsingborg (fig. 4). Angående dess tidigare öden är intet annat känt än att den förut tillhört apotekare C. R. Hammar (f. 1823, † 1897). Liksom å Eisenbletters i det följande nämnda byråer är fasaden dekorerad som en helhet utan markering av lådgränserna. Över hela framsidan sträcker sig sålunda utan avbrott ett i ljus jakaranda inlagt rutmönster med en omgivande ram



Fig. 3. Byrå. K. Husgerådskammaren n:r 439, Drottningholms slott.

av plommonträ, som bildar underlag för ett verkningsfullt ramverk i förgylld brons. Den å gaveln infällda stora rutan är indelad i smärre dylika, enligt uppgift inlagda i körsbärsträ. Skivan är av mörkgrå marmor. Byrån är endast 76 cm. hög och 68 cm. bred och torde kanske kunna betecknas med den förr i världen populära benämningen »fruntimmersbyrå». Signaturen: EISENBLETER är med stämpel anbragt å mellersta lådans överkant.

3. En *byrå* (fig. 5) företeende nästan samma dekorerings som den förra, med endast obetydliga avvikelser i fråga om inläggningar och bronsbeslag, äges av direktör Sten Westerberg i Stockholm. Den har tidigare tillhört den kände konstsammlaren grosshandlare Hilmer Åberg i Stockholm och försålde efter hans död i september 1928 å auktion hos Bukowski.¹ Den är större än n:r 1, nämligen 79 cm. hög och 88 cm. bred. Skivan är av ljus, gröngrå kalksten. Signaturen återfinnes å översta lådans kant.

4. En *byrå* (fig. 6) av ännu större typ, 78 cm. hög och 97 cm. bred, tillhör greve Claes Mörner i Stockholm som erhållit den i arv efter fröken Elisabeth (Betty) Mörner (f. 1837, † 1911) i Stockholm, vilken

¹ Återfinnes i Bukowskis katalog n:r 267 (1928) under n:r 88. Försäljningspriset var 3,200 kr.



Fig. 4. Byrå. Tillhör konsul Ivar P:son Henning, Hälsingborg.

i sin tur lär hava förvärvat den från en medlem av släkten Ulfsparre. Dekoreringen företer liknande mönster som å de båda närmast föregående med fasadens mittparti täckt av en rutinläggning i vacker rödaktig färgton. Skivan är förfärdigad av kolmårdsmarmor. Den sedvanliga signaturen är anbragt å mellersta lådans övre kant.

5. Hos sekreteraren Sven Sidvall, Herserud, Lidingö, finnes en *byrå* av i viss mån avvikande typ (fig. 7). I mitten av fasaden ser man här en urnformig figur, vars ytterkontur bildas av 7 å 8 mm. breda ränder av rosenträ. Liknande ränder, ehuru smalare, äro dragna snett genom figuren och avgränsa i densamma infällda rutor av jakaranda. Den snedställda rutan på gaveln är indelad i mindre dylika, likaledes i jakaranda.

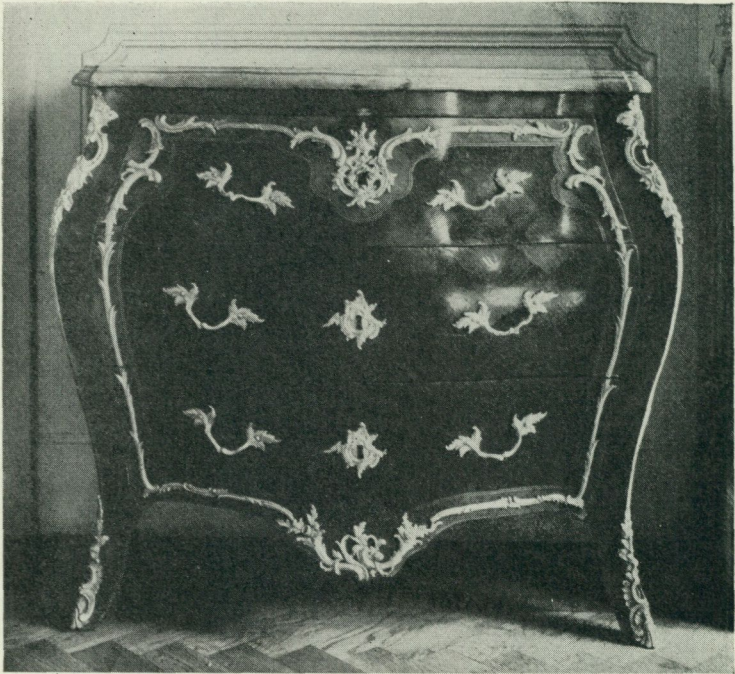


Fig. 5. Byrå. Tillhör Direktör Sten Westerberg, Stockholm.

Bronsdekoreringen är enklare än å de förut nämnda byråerna i det att rambeslaget runt fasaden saknas. Man lägger märke till den breda brons-skenan, som förbinder hörn- och fotbeslagen. Skivan är av grön kolmårds-marmor. Byråns höjd är 78 cm., dess bredd 85 cm. Signaturen, som å n:r 4. Denna byrå har förut tillhört nuvarande ägarens fader sämsk-makaren C. F. R. Sidvall (f. 1851, † 1915) och farfader sämsk-makaren S. L. Sidvall (f. 1813, † 1891).

6. En *byrå* tillhörig direktör Axel Rydén j:r i Stockholm företer i huvudsak samma träinläggningar som den sistnämnda. Bronsdekoreringen är emellertid rikare, i det att ett ramverk av brons löper runt fasaden, varjämte beslagen i allmänhet äro av en mera pompös typ. Signaturen är den vanliga.¹

7. Den *sekretär* (fig. 8), som omnämnes av Upmark, har till tidi-

¹ Tyvärr har ägaren ej velat tillåta mig återgiva en avbildning av denna vackra byrå. I övrigt står jag i stor tacksambetskuld till ägarna av Eisenbletters möbler för det stora tillmötesgående de visat mig i fråga om lämnande av upplysningar och anskaffande av fotografier, varför jag begagnar tillfället att till dem framföra min tacksamhet.



Fig. 6. Byrå. Tillhör greve Claes Mörner, Stockholm.

gast kände ägare haft danske utrikesministern, frih. C. Fr. von Blixen-Finecke (f. 1822, † 1873) vilken förvarade den å sin gård Nydala Kloster i Småland. Sedermera övergick den till hans son, hovjägmästaren Fr. von Blixen-Finecke å Näsbyholm (f. 1847, † 1919). Vid arvskifte efter honom tillföll sekretären hans dotter, friherrinnan Ellen av Kleen i Hälsingborg, i vars ägo den ännu befinner sig.

Liksom Eisenbletters i det följande nämnda sekretärer har denna en stor låda i sargen och däröver en tunn skivliknande låda, inredd med flera fack, som äro avsedda för förvaring av skrivmaterialier o. d. Klaffen är snedställd och inredningen innanför densamma består av sex små lådor och däröver tre fack. I dekoreringsen saknar man helt och hållet det vanliga rutmönstret. Däremot återfinner man å mitten av stora lådan en urnliknande figur, påminnande om de å byråerna n:r 5 och 6 befintliga, ehuru med hel (icke rutad) fyllning av jakaranda, sammanlöpande med den lådan omgivande ramen av samma träslag. De ljusa sidofyllningarna å lådan samt mittfyllningen å klaffen uppgivas vara av brunbetsad en. Knappt skönjbar å bilden är en å klaffen med inlagda ljusa ränder markerad figur av samma form som den omnämnda å lådan befintliga. Å kortsidorna liksom även å övre skivan finnas hela fyllningar av valnöt, omgivna av ramar av ljusare trä. Sekretärens höjd är 111 cm., dess



Fig. 7. Byrå. Tillhör sekreteraren Sven Sidvall, Herserud, Lidingö.

största bredd 98 cm. Signaturen EISENBLERER finnes å stora lådans övre kant.¹

8. En liknande *sekretär* (fig. 9) äges av tandläkare Tor Bergholm i Djursholm, vilken inköpt densamma å auktion den 20 maj 1930² efter f. d. slöjdinspektrisen fröken Hulda Lundin i Stockholm (f. 1847). Enligt uppgift skall hon hava för omkring 50 år sedan förvärvat sekretären från trakten av Kalmar. Sekretären är dekorerad efter samma karakteristiska mönster som den förra, men med den olikhet, att de stora fyllningarna å klaffen och å lådan äro försedda med rutinläggningar i jakaranda och även gavlarna äro utsmyckade på samma sätt. Sekretärens höjd är 105 cm., dess bredd 99 cm. Signaturen (å lådans övre kant) är mycket sliten, men kan dock med säkerhet identifieras.

9. En hos direktör R. Olin i Stockholm befintlig *sekretär* (fig. 10) är av samma typ som de båda närmast föregående, men företer variationer i avseende å dekoreringen. De stora, med rutinläggning i jakaranda försedda fyllningarna å klaffen och å lådan ävensom å gavlarna inramas av

¹ Hos ryttmästare C. von Horn å Fällnäs finnes en sekretär av samma typ och med liknande dekorerings som den ovannämnda. Den är emellertid ej signerad. (Fot hos Nord. Museet.)

² Sekretären betingade å auktionen ett pris av 3,100 kronor.



Fig. 8. Sekretär. Tillhör friherrinnan Ellen av Kleen, född von Blixen-Finecke, Hälsingborg.

dubbla ränder av ljust träslag. Mellanrummet mellan dessa utfylles av rosenträ. Den urnformiga inläggningen i lådans mitt återfinnes även här, men man lägger märke till att den är helt fristående från såväl ramen kring lådan som sidofyllningarna. Övre skivan är fanerad i jakaranda med ram av valnöt. Höjd 105 cm., bredd 97 cm. Signatur som å n:r 7.

10. En *sekretär* (fig. 11), liknande den sistnämnda och av ungefär samma storlek, tillhör direktör I. Stafsing i Stockholm. Dekoreringsen är dock i vissa delar avvikande. Rutinläggningen är mera sparsam och förekommer endast å lådans sidofyllningar. Fig. 11 visar den för samtliga



Fig. 9. Sekretär. Tillhör tandläkare Tor Bergholm, Djursholm.

sekretärer i huvudsak lika inredningen under snedklaffen. Signatur som å n:r 7.

11. Ett *toalettbord* (fig. 12), i valnöt och jakaranda (höjd 72 cm., bredd 65 cm.), tillhör ryttmästare C. von Horns å Follnäs fru, Märta Stjernsvärd, som erhållit det av sin moder friherrinnan C. Stjernsvärd, född von Nolcken, å Jordberga, vilken i sin tur ärvt det från friherrliga ätten Strömfelt. Å gavlarna finnas små utdragslådor och på skivan en uppfällbar klaff, täckande en låda. Den fasta spegeln torde vara en senare tillsats, sannolikt från förra delen av 1800-talet. Ursprungligen torde bordet endast haft den höj- och sänkbara spegel, vilken är delvis synlig under sargen. Signaturen EISENBLETTER är anbragt på kanten av lådan under klaffen. Ett liknande bord, som endast är försett med



Fig. 10. Sekretär. Tillhör direktör R. Olin, Stockholm.

en höj- och sänkbar spegel, finnes å Nationalmuseum. Detta är signerat av stockholmssnickaren C. V. Heine (mästare 1755).¹

Eisenbletters kända möbler äro alla signerade med en stämpel, upptagande i smala versaler ordet EISENBLETER (fig. 13). De sista bokstäverna äro oftast något otydliga. Stämpeln är alltid anbragt å övre kanten av en låda.

Beslagen å Eisenbletters möbler äro av gjuten brons, ciselerad och förgylld. Med förkärlek använder han vissa bestämda beslag, vilka emellertid på intet sätt äro unika utan i regel förekomma även å andra rokokomöbler. De flesta finnas avbildade i Upmarks stora arbete »Nordiska Museet, Möbler i avdelningen för de högre stånden». En närmare jäm-

¹ Avbildat hos *Gustaf Munthe*: Gamla möbler, tredje uppl. 1929, sid. 165.

förelse av ifrågavarande beslag med dem, som användas av andra snickare under rokokotiden, skulle kanske ur dateringssynpunkt kunna vara av ett visst intresse. I avsaknad av tillräckligt material torde jag emellertid få inskränka mig att göra några korta anteckningar. Å Eisenbletters samtliga byråer och sekretärer utom n:r 2 och 8 (fig. 4 o. 9) förekommer en *nyckelskylt* med ett karakteristiskt, vingliknande utsprång åt vänster.¹ Samma nyckelskylt återfinnes bl. a. å en byrå av Lars Nordin, av Upmark daterad till 1760-talet.² Å översta lådan på de byråer, som hava ett ramverk av brons runt fasaden, och där nyckelskylten sammanhänger med detta, använder Eisenbletter en större och rikare utstyrd nyckelskylt, som även förekommer å en byrå av J. H. Reimars, tillverkad efter 1768, och å en sekretär av N. Köhler,³ av Upmark daterad till 1750—60-talet.

Såsom *lådhandtag* använder Eisenbletter i de flesta fall (fig. 3—7 och 11) ett enkelt men vackert beslag med fästen av stiliserade blad. Å Nordins omnämnda byrå finnes ett snarlikt, ehuru ej så kraftigt beslag. Ett åtminstone till formen lika men kanske mindre beslag återfinnes däremot å en liten osignerad byrå, avbildad i »Svensk Rokoko i Nordiska Museet»⁴ (sid. 13). Tre av sekretärerna (fig. 8—10) hava rikare ornerade lådhandtag.⁵ *Hörn- och fotbeslag* äro i regel av en och samma typ och återfinnas å en byrå av N. Köhler från 1760-talet.⁶ *Sargbeslagen* äro av mera växlande utseende. Samtliga sekretärer och byråerna n:r 1 och 5 (fig. 3 o. 7) hava samma slags sargbeslag som Köhlers nyssnämnda byrå.⁷ Å byråerna n:r 3, 4 och 6 (se fig. 5 o. 6) äro de lika med motsvarande beslag å ovan nämnda byrå av Reimers och sekretär av Köhler.⁸ Till sargbeslaget å byrå n:r 2 finnes ej motsvarighet hos Upmark.

Då Eisenbletter var av tysk nationalitet, skulle man möjligen kunna vänta, att hans möbler företedde några drag tydande på utländskt inflytande. Detta torde icke vara fallet. Enligt upplysning av intendenten Sigurd Wallin vid Nordiska Museet hava Eisenbletters möbler den karakteristiska prägel, som kännetecknar arbeten, utgångna från Stockholms snickarämbete. Den frågan uppställer sig då, var och hos vem Eisenbletter lärt yrket. Antagligt är, att han som gesäll arbetat hos en mästare.⁹ Närmare upplysning i detta hänseende

¹ Avbildad hos Upmark, fig. 41. Nyckelskylten å n:r 8 är även avbildad hos Upmark, fig. 39, och återfinnes å flera av honom omnämnda möbler från 1750—60-talet (pl. 35, 36 och 38). Skylten å n:r 2 torde däremot ej finnas hos Upmark.

² Avbildad hos Upmark, plansch 37, n:r 82.

³ Bägge avbildade hos Upmark, pl. 38, n:r 83 och 84.

⁴ Redigerad av Sigurd Wallin. Stockholm 1924.

⁵ Fullt lika lådhandtag torde ej finnas hos Upmark.

⁶ De äro avbildade hos Upmark, fig. 51 och 52 (pl. 36, n:r 79).

⁷ Upmark, fig. 56.

⁸ Beslaget avbildat hos Upmark, fig. 57.

⁹ I de i not 3, sid. 2, anförda skrivelserna kallas han »snickaregesällen». Snickarämbetet medgav 1762, att han »behörigen lärt» yrket. (Mem. t. magistr. n:r 54, 1762; stadsarkivet.)



Fig. 11. Sekretär. Tillhör direktör I. Stafsing, Stockholm.

har dock icke stått att vinna. I Stockholms mantals- eller taxeringslängder eller i Maria församlings husförhörslängder har han icke kunnat återfinnas tidigare än år 1761. Att han på 1750-talet och möjligen tidigare vistats i Sverige, framgår dock av hans i början av år 1760 bifallna ansökan om anställning hos fortifikationen, däri han omnämner, att han »i sina yngre år» biträtt generalkvartermästarlöjtnanten Berg von Linde vid modelleringsarbeten. Om Eisenbletter haft några förbindelser med Stockholms snickarämbete, undan-

tagandes den ovannämnda kontroversen, har ej heller kunnat utrönas. En mästare i ämbetet Anders Sörling¹ var från 1766 och in på 1770-talet hyresgäst i Eisenbletters hus, Skinnarviksgatan 15 i Maria församling. Sörling synes hava varit ganska beroende av sin hyresvärd, i det att om honom i 1770 års mantalslängd finnes antecknat »betalar för sin fattigdom ej hyra». Man kan på grund härav fråga sig, om ej Sörling möjligen biträdde Eisenbletter med hans arbeten, då den senare ej fick hava och ej heller torde hava haft gesäller eller lärpojkar.

Eisenbletters möbler synas i en del fall hava försålts till olika orter ute i landet. Möjligen kan tänkas, att detta skett genom förmedling av den kände möbelhandlaren Adolf Ludvig Lewin, av vilken Eisenbletter några år förhyrde bostad i fastigheten Skinnarviksgatan 15, intill dess han, troligen 1765, inköpte samma fastighet av Lewin.

Slutligen uppställer sig frågan, under vilken tidrymd Eisenbletter varit verksam som självständig möbelsnickare. Att han arbetat som sådan under 1760—1767, framgår av ovan anförda skriftliga källor. Huru länge han fortsatte med sin verksamhet, är emellertid ovisst. På 1770-talet börjar den gustavianska stilen framträda i Sverige jämsides med rokokon och på 1780-talet anses den förra hava så gott som fullständigt utträngt den senare. Då, såvitt hittills är känt, Eisenbletter icke utfört några möbler i gustaviansk stil, skulle det kunna anses rätt sannolikt, att hans verksamhet som möbelsnickare i huvudsak upphört åtminstone med 1770-talet. Å andra sidan förekommer i 1810 års mantalslängd vid Eisenbletters namn en anteckning, vars betydelse synes vara svår att tolka och möjligen kan tyda på annat förhållande, nämligen: »Behållen inkomst som artist Rdr 110:32.» Enligt vad rådhusarkivarien Nils Östman meddelat, torde »artist» vid denna tid hava betytt konsthantverkare och även mästare. Beteckningen skulle ej ogärna hava använts av skickliga personer, som av någon anledning ej blivit mästare. Är detta riktigt, skulle det tyda på, att Eisenbletter ett gott stycke in på 1800-talet fortsatt sin verksamhet. Däremot talar emellertid att han år 1810 var 78 år gammal samt att i den efter hans död år 1813 upprättade bouppteck-

¹ Mästare 1753, mäterstycke valnötsskåp. Böttiger a. a. sid. 113.



Fig. 12. Toalettbord. Tillhör fru Märta von Horn, född Stjernsvärd, Fällnäs.

ningen ej finnes någon uppgift rörande materialier eller under arbete varande möbler utan endast en post av Rdr 1:16 för »någre gamle snickare verk tyg».

Uteslutet är icke, att i framtiden flera arbeten av Eisenbletter kunna bliva kända, och måhända kan därigenom större klarhet över hans verksamhet som konstsnickare vinnas.

EISENBLETER

Fig. 13. Eisenbletters stämpel.

ZUSAMMENFASSUNG.

Albert Eisen: Einige Möbel in Rokoko, signiert von Johan Jacob Eisenbletter.

Verf. berichtet über seine Forschungen nach Möbeln, hergestellt von dem aus Deutschland stammenden Fortifikationshandwerker Johan Jacob Eisenbletter (1732—1818), der nicht der Stockholmer Tischlerzunft angehörte, gleichwohl aber dieses Handwerk ausübte. Die von ihm bekannten Arbeiten sind der Zahl nach 12, und Verf. liefert eingehende Beschreibungen und Abbildungen von ihnen.



DRÄKTALMANACKA FÖR FLODA SOCKEN I
DALARNA UNDER ADERTONHUNDRATALETS
SENARE HÄLFT

av

ALBERT ALM.

Om Flodadräkten i Dalarna har redan mycket skrivits, av skilda personer och från skilda tider. Men ännu föreligger ingen sammanfattning av de regler, som i denna socken böra följas vid dräktens användning, ingen »dräktalmanacka», som skulle kunna tjäna till efter rättelse. Det är denna brist, som detta lilla arbete avser att fylla.

Då reglerna huvudsakligen hänföra sig till vuxen kvinnas dräkt, inskränkes uppgiften härtill, vadan alltså varken mansdräkten eller barnens dräkt beröres.

En annan inskränkning företages även, nämligen i fråga om tiden. Framställningen kommer endast att gälla en viss tidsperiod, ungefär senare hälften av 1800-talet. Detta betingas av att det för tiden

längre tillbaka icke finnes någon möjlighet att nu få upplysning och att, för tiden efter, de gamla reglerna efterträts av frihet från alla regler. Därtill ha, på denna senare tid, en del nymodigheter tillkommit i dräkten, vilka visa, att den nutida generationen icke längre ser på sin dräkt som på en rätt och slätt dräkt med praktiska uppgifter utan mest betrakta den som ett medel till att i ny och nedan vara fin.

Den enkla stilfullheten och originaliteten i de gamla högtidsdräkterna med sina »hattar» eller sina huvuddok på »brev» uppskattas icke längre av ungdomen. I dess ställe använder man sin färdighet i konsten att brodera till att pryda forna tiders vardags- och enklare plagg med kulörta »yllerosor» till den grad att man i vissa fall icke längre kan se tyget mellan grannlåten. På sådant sätt utsirade förekomma de gamla vardagsdräkterna rent av i kyrkan, en alltför brokig syn på en helig plats.

Nutidens ungdom klär sig för dansbanan, icke för kyrkan. Men ej ens för dansbanan kan dräkten vara lämplig. Dessa glänsande svarta klädeskjolar, tunga som brokad och med alltför breda bårder av mångfärgade »rosor» av tjockt yllegarn, och dessa högröda yllehättor och tröjor, helt täckta av samma slags »rosor», detta kan visserligen vara en prakt för ögat, men det är nästan för mycket prakt. Och alltför tungt för ett rätt utövande av dansens behagfulla konst. Nej, tacka vill jag forna tiders ensmöjdkjortel. Den smög sig smidigt efter kroppens linjer, och under det stora huvuddoket — »gråklädet» — kunde man, om lyckan var god, få se skymten av en ros, som vida övergår en broderad i skönhet och doft. Ty var finnas väl skönare kullor än i Floda!

Vill man tänka sig ännu längre tillbaka i tiden, före 1800-talets mitt, så föreligga spridda uppgifter av olika resenärer, varav man kan se att dräkten i Floda, så väl som annorstädes, skiftat genom tiderna. Men bortsett från de stora högtiderna synes den alltid ha varit enkel.

Den vanliga kyrkdräkten och kyrkdräkten på mindre helgdagar var till och med påfallande mörk och färglös, ehuru dock Flodas båda älsklingsfärger, rött för kvinna och blått för man, på ett eller annat sätt gjorde sig märkbara.

På storhelgerna däremot, de stora glada åminnelsefesterna, sak-

nades icke färg i kyrkorna. Och vad vardagsdräkten beträffar, föredde den också en del färgrika plagg, ehuru enkla och utan större utsmyckning.

Men till gudstjänst, som sagt, gick man allvarligt stämd och allvarligt klädd, om ej gudstjänsten själv var en första rangens glädjefäst. Detta gällde även den tid denna redogörelse avser.

Det i »almanackan» angivna klädskicket hänför sig i första rummet till en kvinna, som är väl rustad på detta livets goda, och detta är av vikt att veta, ty i Floda socken har den förmögne icke dragit sig för att framstå i all den glans, varav han var mäktig. En kyrkoförsamling kunde därför nog te sig betydligt skiftande. Det var icke de långa raderna av blyga tusenskönor som i Leksands kyrka, utan kunde vara en rätt så brokig rabatt.

Den som t. ex. inte ägde röd kjortel, hade blåkjortel samma dag den förmögna strålade i sin röda, och eftersom man på de stora högtiderna och de närmaste söndagarna därefter icke kunde uppträda i samma kjortel två gånger å rad, hade den fattiga sin sandelskjortel på annandagen medan den förmögna då kom i blå o. s. v. Det var angeläget att det »hela tia syntes ocka som va uta rö' 'n kjortil». Inga hjärt-nupna jämlikhetsteorier hade vunnit insteg hos det lättsamma folket vid Flosjön.

Självfallet är också att, oavsett förmögenhetsförhållanden, kunde under den ifrågavarande tiden olika meningar göra sig gällande om dräktens rätta användning. Detta berodde icke alltid på någon egenkap hos klädningsstycket i fråga utan kunde också betingas av att en viss kyrkodag med tiden undergick en förändring i allmänna uppfattningen, liksom fick större eller mindre anseende, behandlades mer eller mindre högtidligt eller att rent av, åtminstone så vitt man nu kan se, en och samma dag uppfattades olika i olika delar av socknen.

Ett nyantaget plagg kunde uppenbara sig i flera varianter. I så fall var det ju icke så märkvärdigt att det tog någon tid innan alla dessa varianter fingo var och en sin givna plats i systemet. Det är snarare egendomligt hur snabbt en dylik anpassning måste ha ägt rum.

Midsommardagen och även Förstsöndagen, vilken senare också går under den mera humoristiska och av turister högt skattade benämningen »Komidsommardagen», ge exempel på helgdagar, som så att säga ändrat rang. Enligt gammal uppfattning har säkerligen även i Floda Midsommardagen varit en första rangens högtid med därtill svarande dräkt — att så varit förhållandet behöver man icke betvivla, det framgår för övrigt av de uppgifter man kunnat få om dräkten — men eftersom under fåbodlivets blomstringstid all kvinnlig ungdom tillbragte midsommaren i fåbodarna, dit också då den manliga ungdomen samlades, funno väl de kvarvarande gamlingarna det föga lönt att uppträda i full stass i kyrkan på Midsommardagen, i synnerhet som skadan togs igen på Förstsöndagen, den första söndagen efter det kreaturen och med dem den kvinnliga ungdomen återvänt till bygden. Denna söndag blev den verkliga Midsommardagen och var så ännu under den tidsperiod denna redogörelse avser. Otivelaktigt firades den ursprungligen med första rangens högtidsdräkt i kyrkan. Man var helt »rödklädd», om man nämligen hörde till de lyckliga som hade råd. Sedermera — ungefär med ingången av det nya århundradet — började fåbodlivet förlora sin betydelse. Åtminstone är det icke längre ungdomen som offerar sin tid i de ödsliga bergen. Därmed gick även Förstsöndagen tillbaka och Midsommardagen borde väl återfå sin forna storhet. Men — det tillhör en senare tid och är således en annan historia.

I »almanackan» har det klädskick upptagits, som kan antagas ha gällt i början av det halvsekel vår skildring åsyftar. Midsommardagens dräkt är antecknad efter Halvors Maria i Forsgårde, f. 1843. Det är fullkomlig första rangs dräkt utom att rödkjorteln ersatts med blåkjortel. Men redan Skol Mor (Per Ols Karin Ersdotter), f. 1850, och Res Mor (Såg Karin Olsdotter), f. 1852, ha uppgivit en enklare dräkt med raskförkläde i stället för brokigt förkläde. Midsommardagens anseende under ifrågavarande tidsperiod var således åtminstone icke i stigande.¹

¹) Att däremot rent av sandelskjortel skulle förekommit på Midsommardagen, såsom uppgives i det stora verket *Med Dalälven från källorna till havet* torde varit en tillfällighet såvida det icke är ett misstag. Detta stort anlagda och med så mycken entusiasm utförda verk innehåller tyvärr om klädeskicket i Floda icke så få felaktigheter.

Vad Förstsöndagen beträffar ha alla varit eniga om att man borde ha blåkjortel och brokigt förkläde. Men alla ha också medgivit att det fanns de som buro rödkjortel. Vi ha i »almanackan» låtit dessa senare ange tonen, om icke för annat så för att få tillfälle att visa hur det tog sig ut när man var riktigt »rödklädd» en sommarsöndag.

Pingstdagen hörde också till de högtidsdagar, då man, fastän det var storhelg, likväl icke upprätthöll full stass med rödkjortel för dem som så hade. För Res Mor och Skol Mor och även andra i samma åldersgrupp stå Pingstdagen, Midsommardagen och Kristi Himmelsfärdsdag i samma plan med blåkjortel och raskförkläde. Gå vi emellertid även här tillbaka till Halvors Maria, så återupprättar hon även Pingstdagen liksom förut Midsommardagen, men denna återupprättelse tycks endast gälla de rätt ovanliga fall, då pingsten kommer så sent att man kan vara tröjlös i kyrkan. Eljest skulle Pingstdagen firas liksom Kristi Himmelsfärdsdag med raskförkläde.

Det är ju rätt underligt att pingsten, som ju är en första rangens storhelg med en alldeles särskilt festlig prägel, icke firades i en motsvarande dräkt. Det ser ut som om man velat spara på rödkjorteln. Den fick icke komma fram för ofta. Huvudsaken var ju också att den visade sig vid jul och de andra stora vinterhögtiderna, då man visste att alla gingo man ur huse i kyrkan.

Trettondedagen, som i Leksand¹ har lika hög rang som t. ex. Anandag Jul, hör till de tvivelaktiga storheterna i det oberäkneliga Floda. Godspig Kirsti, f. 1847, och Hjortens Maria, f. 1841, förklara att »Trettonda'n är ingen högtid i Floda» och att den skulle firas i ensmöjldkjortel. Men Halvors Maria säger sandelskjortel, Skol Mor säger anilin och Anderses Brita, f. 1851, säger brunkjortel. Och gå vi till Björbo, så säga både Stentäpp Mor, f. 1839, och förenämnda Säg Kari — van att klä brudar och stor auktoritet i klädskicket — att det skall vara blåkjortel.

Eftersom de nämnda kjortlarna sandels, anilin och brunkjortel äro samma sak ur rangsynpunkt — endast olika färgmedel, som efter-

¹) Förf. har förut utgivit en Dräktalmanacka för Leksands socken och tillåter sig för den skull att göra en och annan jämförelse, då han tror att sådant kan vara av intresse.

trätt varandra och som föranlett olika benämningar — har således denna kjortel, som vi för övrigt alltid endast angiva med dess äldsta namn sandelskjortel, fått röstövertikt och har därför fått råda i almanackan. Vad skall man också göra, när Skol Mor förkunnar: »Så gjorde då *vi* ner i sockna!» Björbo får ha sin mening för sig, det har alltid varit lite efter i utvecklingen.

Men kanske man just därför borde lyssnat på Björbos mening! Kanske Trettondedagen förr haft en förnämligare rang! Därom kan man nu intet veta. Under den tid, som avses, tyckas i allt fall meningarna ha varit delade mellan å ena sidan Björbo och å andra sidan dem som bodde »ner i sockna» kring kyrkan.

Olikheten mellan Godspig Kirstis mening, att Trettondedagen icke alls var någon högtid i Floda, och Halvors Marias m. fl., att den borde firas i sandelskjortel, låter kanske förklara sig av det förhållande att det, enligt gammalt, icke gick för sig att direkt övergå från rödkjortel, som ju bars på Nyårsdagen, till ensmöjdkjortel utan att först ha passerat först blåkjortel och sedan sandelskjortel. I fyra fall av sju — d. v. s. de år, då det finnes en söndag efter Nyår — blev det då ändock sandelskjortel, även om Trettondedagen ej ansågs som en särskild högtid. De andra åren blev det till och med blåkjortel liksom för Björboborna. Denna lösning är ganska trolig. Den överensstämmer med misstanken att gamla regler iakttagits strängare under vintern. Förbudet mot brådstörtad övergång från röd och blå kjortel till ensmöjdkjortel tyckes nämligen under den egentliga sommaren icke ens ha besvärat Björbyborna. Även de började med ensmöjd omedelbart efter Midsommardagen, ehuru de voro angelägna att bära sandels efter Trettondedagen.

Inför ett par andra av Flodadräktens mysterier står man också undrande och spörjande, ehuru det där icke är fråga om osäkerhet om hur det bör vara. Alla äro nämligen eniga. Vad finnes för anledning till att fira Heliga Trefaldighetsdagen som en sorgedag med svart dräkt? Häri skiljer sig också Floda från Leksand, där »Trinitatis» är en tredje rangens högtidsdag. Förklaringen kanske ligger däri att den visst icke ansågs som en sorgedag, men att man på ett särskilt högtidligt sätt och på ett sätt, som var i överensstämmelse

med den allvarliga uppfattningen om gudstjänsten i allmänhet, ville markera ingången av den långa raden av trefaldighetssöndagar, då man, så sommar det var, ändock icke tillät sig någon större färgglädje i kyrkdräkten.

Och varför firas Fastlagssöndagen i svart dräkt? Den tillhör ju ej fastan utan snarare tvärtom. Vore det i ett katolskt land, skulle man nog varit mycket festligt klädd. I detta fall följer man i Leksand samma regel som i Floda. Är det en gammal luthersk protest mot karnevalen?

Slutligen en annan egendomlighet. Vid första nattvardsgång i Floda är man rödklädd med därjämte ett par extra, endast vid detta tillfälle förekommande prydnader. I Leksand däremot är man »sorgklädd», vilket man även är i Floda vid *senare* nattvardsgångar.

Då författaren på sin tid utforskade det gamla klädskicket i Leksand, föll det sig icke svårt att, med utgång från de regler, som iakttagits av kvinnorna, indela sön- och helgdagar i vissa klasser allt efter deras förnämitet, såsom Leksandsborna själva tydligen uppfattade dem. Såsom av ovanstående synes, faller detta sig icke fullt så lätt i Floda. Ett litet försök kanske dock kan ha sitt intresse såsom orientering i kyrkoårets labyrint.

Vi kunna då först från det övriga kyrkoåret särskilja dess tvenne stora allvarliga perioder, adventet och fastan, under vilka kvinna vid kyrkobesök skulle vara »svartklädd» eller åtminstone »mörkt klädd». Undantag härifrån utgjorde Mariæ Bebdelsedag. »Svartklädd» skulle man för övrigt även vara på Fastlagssöndagen, Bön-söndagen, böndagarna, Heliga Trefaldighetsdagen och Domssöndagen.

Därnäst särskilja vi helgerna, av vilka de största kallades storhelger. Med utgångspunkt från klädedräkten räknades till vad vi kunna kalla *1:sta rangens helgdagar* Juldagen, Nyårsdagen, Påskdagen, Pingstdagen (om man är tröjlös), Midsommardagen (i forna tider) och Förstsöndagen. Vidare *2:dra rangens helgdagar*, vilka äro Annandag Jul, Söndagen efter nyår (i Björbo även Trettondedagen), Kyndelmässodagen, Mariæ Bebdelsedag, Kristi Himmelfärdsdag,

Pingstdagen (om man bär tröja), Annandag Pingst (om man är tröjlös), Den Helige Mikael's dag och Allhelgonasöndagen. Slutligen *3:dje rangens helgdagar*, vilka bliva Söndagen efter Jul, Trettondedagen och, om man bär tröja, Annandag Pingst. I en klass för sig komma kyrkoårets övriga söndagar, vilka vi kalla *vanliga söndagar*.

Denna indelning motsvarar ju icke alltid dessa sön- och helgdagars verkliga, religiösa betydelse. Den göres också mest för att i den kommande framställningen undgå en mängd upprepningar.

Innan vi lämna dessa allmänna betraktelser bör en anmärkning göras i en annan fråga, nämligen om skinnkläderna. Ehuru dessa numera nästan äro bortlagda till kyrkbruk — åtminstone torde skinnkjorteln vara sällsynt i kyrkan — fanns det en tid, då de till kyrkbruk under vinterhalvåret voro icke blott i bruk utan rent av föreskrivna, om man ville gälla för att vara ordentlig klädd, vilket man på den tiden gärna ville. Utan tvivel har det i Floda varit samma regel som annorstädes, nämligen att, till kyrkbruk, skinnkläderna skulle påtagas första söndagen efter Mikaelsmässa och begagnas till Valborgsmässa. Almanackan utgår från detta.

Vi övergå nu till en beskrivning av kvinnodräkten, en beskrivning som dock icke gör anspråk på att vara uttömmande. Den har uppgjorts huvudsakligen för att underlätta förståelsen av almanackan. Vi börja med

Kjortlar.

Vi ha desto större skäl att börja med dessa som de i Floda varit så att säga dräktens grundstomme, icke blott rent praktiskt utan även då det gällde att markera dagens betydelse.

Under det Leksandskvinnorna slogo sig till ro, då de skaffat sig en svart kjol, och begagnade sig av förklädet för att på ett billigt och behändigt sätt få fram den nödiga omväxlingen, har Flodakvinnan, med sitt sorglösa sinne, redan vid kjolen släppt fantasin lös. Dock var det ju

icke möjligt att utträtta stort med ett så dyrbart klädningsstycke, varför även andra plagg fingo hjälpa till, främst huvudduken och halsduken.

Den finaste kjorteln var

Rödkjorteln. Den var ursprungligen av hemvävt och hemfärgat vadmal, senare av rött »västgötvadmal» och slutligen av kläde, allt färgat med cochenill. I nedre kanten en smal grön sidenkant. Egentlig rynkning av kjolen såsom i en del andra daladräkter synes icke ha förekommit i Floda. Däremot förekom på alla kjolar (utom pojkkjolar) en »rynkning» på så sätt att en dubbeltråd drogs genom tyget invid linningen och en annan dubbeltråd ungefär 1 tum därifrån. Den rynkning anbringades runt om utom under förklädet.

Rödkjorteln användes då man var »rödklädd», vilket man var på 1:sta rangens helgdagar. Därjämte bars den av brud som var »käringsklädd», d. v. s. på vanligt bröllop (»gästbud») samt av gästerna på »kronkalas» (då bruden bar krona och svart herrskapsklänning).

Blåkjortel av hemvävt, helblått ylle utan kant eller bård. Väven var en särskild »blåkjortelsväv», treskäft, som endast användes till blåkjortel och blåförkläde.

Användes, av dem, som ägde rödkjortel, på annandagarna och därmed jämnställda helgdagar samt av gästerna på vanligt »gästbud».

Sandelskjortel. Vanligen under detta namn går eller rättare gick en kjortel av hemvävt treskäft ylletyg utan kant eller bård. Färgen uppkom intill mitten av 1800-talet genom färgning med sandelsträ och kjorteln fick därav namnet sandelskjortel eller brunkjortel. Färgen ansågs emellertid vara »så stygg, så stygg, den såg ut som tranbär», så man började se sig om efter annat färgmedel. Vilket detta blev, torde framgå av de nya namn, *anilinkjortel* och *gredelinkjortel*, som den erhöll. Men dessa kjortlar, som alltså icke färgades med sandelsträ, fortforo dock av många att kallas sandelskjortlar.

Halvors Maria, som är så gammal, har aldrig haft någon sandelskjortel, men hennes mor hade en. Maria säger också att Spögubb Kirsti, som dog 64, var den första som hade gredelinkjortel, på 40- eller möjligen 50-talet.

Numera är denna kjoltyp nästan helt och hållet försvunnen. Den användes på sin tid på tredjedagarna och i allmänhet å söndag näst efter en helgdag, å vilken blåkjortel använts.

Ensmöjddkjortel med band p'under eller rätt och slätt *ensmöjddkjortel* kallas en kjol av svart hemvävt, tvåtrådigt ylletyg. Det är denna kjortel, som kommit att bli Flodakvinnornas »bortskämda barn» vad kjortlar beträffar. Den förekom under ifrågavarande tid aldrig utan en bård, ett *band*, nedtill. Av benämningen »ensmöjddkjortel med band p'under», som man någon gång får höra av någon mycket gammal, kan man dock förstå att bandet icke alltid hört till.

Tyget är svart, d. v. s. ursprungligen av naturlig, ofärgad, svart ull. Därav kom den varma, brunsvarta ton, som av kännare skattas så högt, där den förekommer i tyger och vävnader. Men denna naturliga färg har sedan länge efterträtts av konstfärgning, och för att steget skulle tas fullt ut, så har det ursprungliga tyget, som man kanske icke längre kan väva, ersatts av kläde.

På samma sätt har bården, bandet, »utvecklats». Men det är ju icke detta vi skola uppehålla oss vid. Det tillhör den senaste tiden.

Under den tid vår redogörelse avser var ensmöjddkjorteln i underkanten pyntad med ett kant i kant fastsytt vävt *band* i olika färger och mönster, ursprungligen endast cirka 2½ cm. brett, sedan bredare. Alltefter namnet på bandet fick även kjorteln olika namn, såsom trådbandskjortel, hängselbandskjortel m. m.

Till skydd mot bandets slitning utökades det med ett virkat band, en s. k. *virkläta*. En sådan kjol användes dock endast i vardagslag.

Till finare bruk blev slutligen, sedan den naturliga ullen i tyget ersatts med färgad ull, bandet ersatt med en *på* tyget fastsydd tygremsa, på vilken broderats »rosor» i yllegarn. Denna remsa kallades *påsömmaband*. Var bandet svart blev det *svart 'n påsömbandskjortil*, var det rött *rö 'n påsömbandskjortil*.

Ensmöjddkjorteln hörde under ifrågavarande tid såväl till vardagsdräkt och »mellandräkt» som till kyrkdräkten på vanliga söndagar, dock fingo, som sagt, bandkjortlar med virkläta icke förekomma i kyrkan.

Ensmöjddkjortlarna användes även på de söndagar, då sandelskjo-

tel skulle bäras, nämligen av dem som »inte åg rö' 'n kjortil» och således redan hade förbrukat sin sandels på annandagen. »Dom som hade röa, dom gick det längre om för.»

Svartkjortel av svart hemvävt treskäft utan kant eller bård.

Användes då man var »svartklädd».

Skinnkjortel av get- eller fårskind med ett nära 1½ tum brett band i nederkanten, av rött ylletyg. Raggen eller ullen kvarsittande och vänd inåt.

I Floda får skinnkjorteln icke bäras bar i kyrkan. Den förekom således visserligen under hela vinterhalvåret — från och med första söndagen efter Meksmässa ända till Vallburmässa — alltid i kyrkan men syntes ej, emedan den helt och hållet doldes av tygkjolen. Man jämföre härmed bruket i Leksand, där under vinterhalvåret både skinnkjol och skinntroja buros bara i kyrkan utom på de stora högtidsgarna.

F ö r k l ä d e n.

Dessa förekommo i endast få variationer och voro, med undantag av storhelgernas »brokiga» modell, allvarligt hållna. På den tid vi avse förekommo förkläden av tyg endast i kyrkan. Eljest användes alltid den vackra skinnmajden.

Det förnämsta av förklädena var

Brokigt förklä, antingen *kattunsförklä*, av vitbottnad, blommig kattun, eller *tusenblomstrigt förklä*, av vitt köpylletyg med blommigt mönster.

Användes till rödkjortel eller till blåkjortel, då denna ersatte rödkjortel.

Raskförklä, av helt svart rasktyg.

Användes till blåkjortel, sandels och svartkjortel.

Blåförklä, av helblått, hemvävt ylletyg av samma slag som till blåkjorteln.

Användes till ensmöjdkjorteln i kyrkan.

Alla tygförkläden skulle vara så långa att kjolbandet nätt och jämnt syntes. De fästes om livet med ett *förkläsbånd* eller *livband*, vilket var av samma utseende för alla förklädena, nämligen cirka 1½ cm.

brett, hemvävt med vit botten och något rött eller grönt i kanterna eller i mitten. Detta band var icke längre än att det nätt och jämt kunde knytas om midjan. Det knöts på vänster sida. På samma sida hängde ett annat, något bredare band, även kallat *förkläsbånd*. Detta var i ändarna prytt med *tuppor* (tofsar) i rött, grönt och gult. Det trädde på mitten över livbandet, och bildade en *vivsa*, bestående av två *stumpar*, som nådde ned till kjolbandet. Man kan väl antaga att dessa båda förklädesband ursprungligen varit ett enda, som då varit av ganska ansevärd längd, isynnerhet som man nästan kan gissa att vivsan då även bestått av ett par lyckor.

Till tygförklädena hörde även *kjortelsäcken* av skinn och med en eller två fickor och med mässingskrok att hänga om livbandet. Framsidan täckt med vanligen blått vadmal eller kläde, påsytt med tygblommor i andra färger. Kjortelsäcken hade sin plats på högra sidan och delvis under förklädet.

Skinnmajd av ett barkat höstkillingskinn. Fästes med en cirka 3 cm. bred *livrem* av rött läder med krus och med sölja av mässing. Söljepartan var på vänster sida, och sladden skulle vara så lång att, sedan den trätts genom söljan, den skulle göra en lycka ned till kjolbandet och sedan gå upp igen till söljan, där ändan stacks på sprinten.

Till skinnmajden hörde *knivskedon*, på höger sida.

Skinnmajden bars alltid, utom i kyrkan.

Tröjor.

Till kyrkbruk användes på ifrågavarande tid endast två tröjor av tyg, den ena grön och den andra svart. Därjämte naturligtvis vintertid en tröja av skinn.

Till vardags- och söndagseftermiddagsbruk användes på vintern skinntröjan och eljest en röd och grön tygtröja, på senare tid även en helröd med »yllerosor».

I Floda har visserligen den regel gällt, att vinterdräkt, d. v. s. skinnkläderna, skulle anläggas efter Meksmässa och bäras till Vallburmässa, såsom också framgår av »almanackan». Men skinnkläderna fingo ej så framträdande roll som i Leksand, emedan de icke, såsom

där, buros bara utan voro täckta av motsvarande plagg av tyg, skinnkjolen av en tygkjöl, skinntröjan av en tygtröja (väl att märka: i kyrkan). Det enda som syntes av skinnkläderna var »ulla» i underkanten på skinntröjan och vid handlederna. Då skinnkläderna, här såsom annorstädes, så småningom kommo ur bruk, kunde detta i Floda, till skillnad från i Leksand, ske utan att gamla regler märkbart kränktes. Men att dessa regler en gång funnits och hållits i helgd, ser man på handskarna, ty än i dag anses man icke kunna uppträda i kyrkan i sämsk-skinshandskar före Valborgsmässa. Man måste ha ludenskinshandskar. De gamla reglerna leva kvar i undermedvetandet.

Den finaste tröjan var

Gröntröjan, av fris eller vadmal, helt grön och med gröna sidenkanter samt skuren med skört.

Detta var den förnämsta tröjan och fick endast användas på 1:sta rangens helgdagar.

Svarttröja, helt svart av vadmal med röda kanter runt halslinningen. Skuren liksom gröntröjan.

Användes till svartkjortel samt i allmänhet till kyrkbruk, då man ej var tröjlös, och då gröntröja ej användes.

Skintröjan av betat fårskin med ullen påsittande inåt. Hade smalt bräm nedtill och vid handlederna. Detta bräm var det enda som syntes av skinntröjan, när den bars i kyrkan.

Livtröjan eller *stickjälströjan*, med livet av grönt vadmal och ärmarna stickade, röda med ornament i svart. Två rader mässingsknappar. Livtröjan började för 60—70 år sedan. Förut fanns ej ens namnet. Till en början virkades ärmarna.

Användes i vardagslag och å sön- och helgdagar efter hemkomsten från kyrkan.

Påsömtröja, helt röd av vadmal eller, numera, av kläde, med påsydda »rosor» på både liv och ärmar. Den uppträdde först på 1870-talet och anses av lärt folk ha »uppkommit» ur livtröjan. Föräldrarna skulle i så fall icke varit mycket äldre än barnet och för övrigt sett ganska annorlunda ut. Den är emellertid, oavsett börden, ett mycket vackert klädningsstycke, ja rent av praktfullt, men ställer också anspråk på sin bärarinna.

Skapades ej till kyrkbruk och användes under »vår» tid ej heller i kyrkan.

Liv och livstycken.

Närmast över överdel och särk bars — jag skriver fortfarande i förfluten tid, ehuru förhållandena äro likadana nu, men man måste ju vara konsekvent — bars alltså det plagg som plägar gå under namn av liv, livstycke eller snörliv. I Floda begagnades icke uttrycket snörliv, ehuru det kunde varit skäl därtill, eftersom snörning var regel, utan endast liv och livstycke. Med uttrycket liv betecknades två olika slag av detta plagg, av vilka ettdera alltid var nödvändigt att bära, då det nämligen var det enda som hade något, varpå kjolen kunde hängas upp. Detta något kallades bunt eller livbult och bestod av en tygrulle i tygets nederkant. Livstycke, när sådant bars, vilket skedde i kyrkan, bars ovanpå livet.

Liveen voro:

Randigt liv, snörliv av rött hemvävt ylletyg med randigt mönster i olika färger. Snörades med helrött, hemvävt ylleband och hade 5 eller 6 snörmallor av tenn åt vardera sidan. Var, såsom redan nämnts, försett med bunt att hänga kjolen på.

Användes alltid, då skinnliv ej bars, såväl i kyrkan som annorstädes.

På gamla fotografier ser man understundom det randiga livet utanpå en påsömtröja. På det sättet kommo båda till heders.

Skinnliv, av får- eller getskinn, slätt till kyrkbruk, med raggen eller ullen påsittande, inåt, till enklare bruk. Snörades ej utan fästes »med klappor lott om lott» (hakar och hyskor).

Användes vintertid.

Livstyckena voro:

Kalminslivstycke, snörliv av rött köpylletyg med randigt mönster i olika färger. Snörades med helröda ylleband. Hade inga snörmallor utan trädde hål, sex åt vardera sidan.

Användes, då man var tröjlös, till rödkjortel, på senare tid även till blåkjortel.

Blått livstycke eller *skörtlivstycke*, snörliv av helblått vadmal

eller kläde och med skört. Snörades liksom kalminslivstykke med röda band genom sex trädde hål.

Användes alltid till kyrkbruk, då man ej hade kalminslivstykke. Många hade ej råd att köpa kalminslivstykke. Dessa buro således alltid blått livstykke i kyrkan.

Överdelen.

Närmast särken — ett plagg, som vi i denna redogörelse förbigå med tystnad, eftersom det aldrig trädde i dagen, »det fanns där ändå» — ha vi överdelen med sina vida vita ärmor, som synas när man är tröjlös. I andra sockendräkter kan den skifta i olika upplagor för mer eller mindre högtidligt bruk, för fäst eller för sorg. I Floda är den till kyrkbruk alltid likadan, nämligen alltid en *läsövdel* med ett smalt krus vid linningen.

När man är tröjlös, sitter övre silverspannet i övdelen.

Halskläden.

I högre grad än något annat klädningsstykke ha halskläderna varit gynnade av Flodas kvinnor. De ha varit föremål för deras ömmaste kärlek. Man kan dock icke säga att de beretts någon ledande ställning. De ha närmast fått rätta sig efter »näsdukarna».

Det finaste var av siden, *selkesklädet*, brokigt med röd huvudton. Troligtvis i början av 1860-talet uppträdde *turkiska klädet*, av något slags glansigt bomull, och blev för mindre välstående en ersättare av selkesklädet. Båda dessa förekommo även i form av krage, d. v. s. klippt i trekant med en utskärning för halsen och fordrade med bomullskattun.

De användes — kläde, om man var tröjlös, annars krage — till de tre högtidskjortlarna, dock ej om gröntröja bars, till vilken vit krage skulle användas.

De flesta halskläderna voro emellertid av kattun med mönster av alla slag. De förekommo aldrig annat än i form av krage.

I fråga om användningen kan man skilja på *svartkragar*, svartbottnade, till svart dräkt, om man var tröjlös, *vitkragar*, vitbottnade,

till gröntröja (och enligt några till sandelskjortel, när man var tröjlös) samt, i en grupp för sig, *äkta kragar* och *mörka kragar*. De äkta hade röd eller rödaktig botten. De *mörka* hade blå eller brun eller mera blandad mörk botten. Grönbottnade kragar förekommo däremot icke. De äkta kragar, som hade rent röd botten, kallades *ljusäkta*, de övriga *mörkäkta*.

Kragarnas olika mönster föranledde också olika namn, såsom solkrage, korskrage, spegelkrage, suggkrage m. fl. Namnen härleddes från någon karakteristisk detalj i mönstret. »Sugga» t. ex. kallades en figur i form av ett krokigt päron.

Dessa äkta kragar och mörka kragar användes endast till ensmöjdkjortel. De ha nu i allmänhet utträngts av kläden av yllemusslin med fransar. Dessa förekomma även med grön botten. I »almanackan» tänka vi oss emellertid tillbaka till den tid då kattunskläderna ännu voro allenarådande.

Kläde fästes med silverspänne. Om man bar tröja, användes två spännen, ett vid halsen och ett längre ned. Om man var tröjlös, satt det övre spännet i övdel.

Krage fästes med en nål vilken som helst, och ovanom hopfästningen placerades en särskild prydnad, det s. k. kragbandet.

Kragbandet var ett brokigt sidenband, som under tidernas lopp förekommit i olika storlekar. På senare tid, då det var som längst och bredast, var det cirka 3½ cm. brett och 75 cm. långt. Det veks då fyrdubbelt i 1 lycka och 2 stumpar och fästes med en nål, en knappnål eller silvernål, eller med en »spegelknapp».

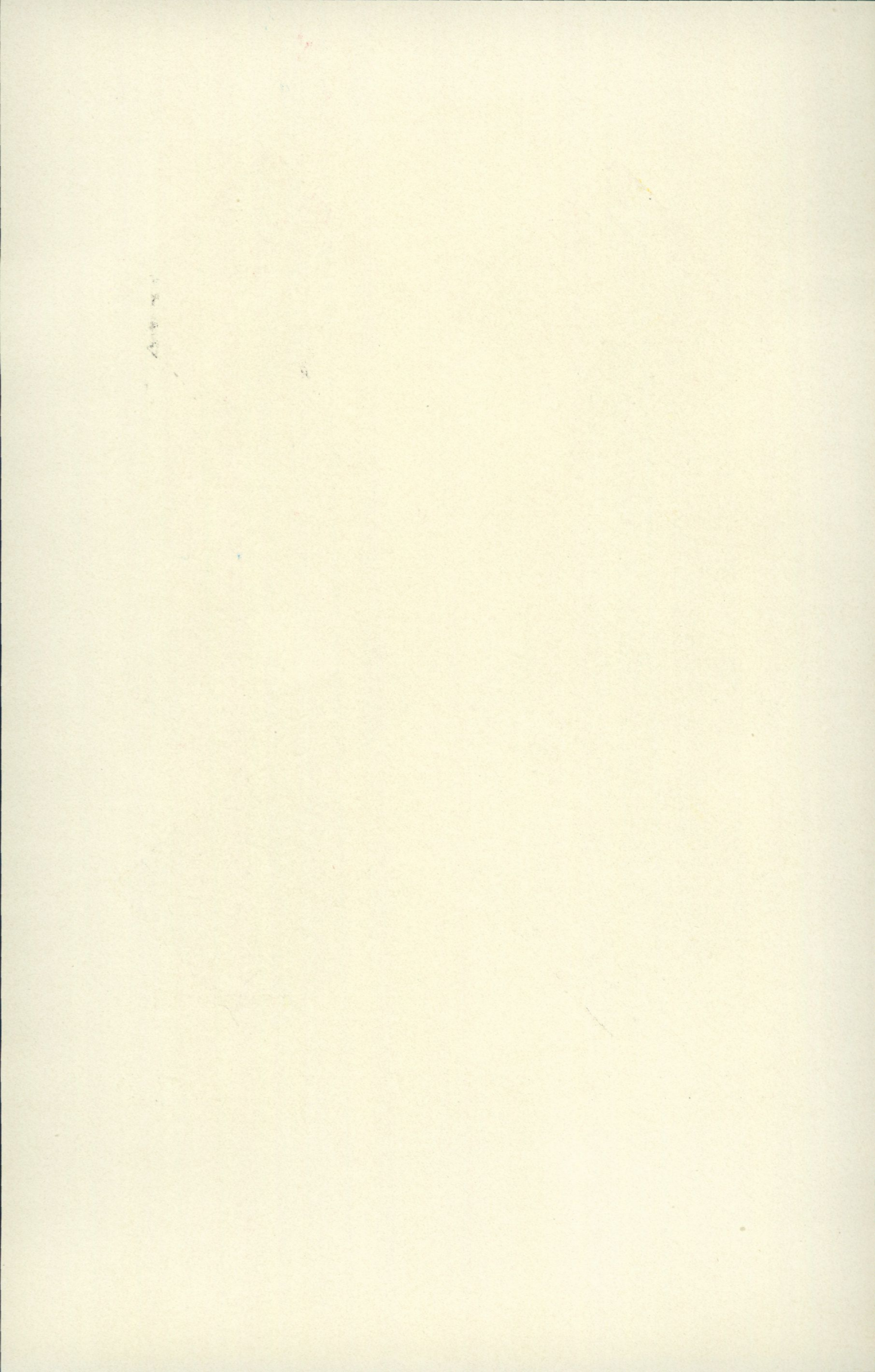
Kragbandet skulle sticka av mot kragen, så att till rödbottnad användes blått eller grönt kragband, d. v. s. med blå eller grön botten, till vitbottnad och till svart eller mörk krage användes rött kragband, d. v. s. med röd botten.

Till turkisk krage användes ett 1½ tum brett, helrött ylleband av samma slag som det röda hårbandet.

Till svart dräkt, när man bar tröja, hörde ett helvitt *hassklä*, av kamris eller enklare tyg. Detta fästes med en knappnål, som icke syntes, och pryddes ej med kragband. Till svart dräkt, när man var tröjlös, hade man, såsom redan framgår av det som ovan sagts, rött



1. Rödnäsduk med kedjevarv. — 2. Ljusblåröd näsduk. — 3. Brunnäsduk. — 4. Storrutig näsduk. — 5. Risselbotten. — 6. Blånäsduk. — 7. Käringsnäsduk. — 8. Hårbandsnäsduk.



kragband till den svarta kragen. Men ingen silvernål fick synas. Till svart dräkt fick silver nämligen icke förekomma.

Huvudbonader.

Detta lilla arbete avser visserligen endast kyrkdräkten under en viss period, men det kan knappast undgås att något måste nämnas även om vardagens klädskick. Vad beträffar kvinnornas huvudbonader, begagnade de unga flickorna intill de fingo uppsatt hår (hobbundet hår, »opundihår»), hakubandshätta med eller utan knytning. Sedermera synes ogift kvinna, under tidigare delen av den tidsperiod, som nu avses, icke hava haft någon särskilt utmärkande huvudbonad till vardagsbruk, ett förhållande som ju förändrades så snart de blivit gifta. De ogifta hade, liksom de gifta, till utebruk gråkläde och till innebruk — och väl också till utebruk — »snibbar» eller »näsdukar», antingen finn-näsdukar eller gamla slitna exemplar av kyrknäsdukar-na, varom mera här nedan. Hättor för vuxna ungdomar förekommo då ännu icke. Och »hatt» fingo de ju icke bära. »Kråkor» hade ännu icke höjt sig över horisonten.

Vi övergå nu till en kortfattad beskrivning av de olika huvudbonader, som förekommo under den ifrågavarande tiden.

Gråklädet, ett trekantigt stycke av en gammal ensmöjkdjortel, uppklistrat, åtminstone för kullornas del, på »brev» och knutet under hakan. Framkanten satt långt framför ansiktet och snibben hängde långt ned på ryggen. En bård av vit linnetråd i framkanten, snibben baktill kantad med en röd vadmalsremsa och sidokanterna med blå. På undersidan av ryggsnibben satt en liten röd vadmalslapp med namnbokstäver och kanske någon liten extra krumelur.

Gråklädet var, såsom redan namnet antyder, ett vardagsplagg. Det var säkerligen av mycket gammalt ursprung, kanske namnet härstammar från en tid, då färgen verkligen var grå, d. v. s. från en tid då kanske även ensmöjkdjorteln var grå (således vävd icke enbart av svart ull utan av blandad vit och svart ull). Gråklädet gick ur bruk i slutet av 1850-talet.

Käringhatt, ett avlångt stycke av vitt linne med bred spets längs

ena längdsidan. Lades över huvudet och knöts med vita snoddar i nacken.

Användes på den tiden av gift kvinna alltid i kyrkan och, i enklare upplaga eller något slitet exemplar, även alltid i vardagslag, ja till och med om natten. Den var överhuvud taget gift kvinnas hederstecken. Vanligen gick man dock icke i »snö' hatten», utan skulle ju ha ett gråkläde eller annan ordentlig huvudbonad över.

Till kyrkbruk förekom antingen *grov 'n hatt*, med hemgjord knytning — köpt från Mockfjärd, ty i Floda knypplades icke —, eller *grann 'n hatt*, med antingen *köpsknytning*, eller allra helst Vadstena, eller *tisömmaknytning*, vilket i själva verket icke var någon knytning (knyppling) alls utan en sömnad på tyll eller glasmoll.

Grann 'n hatt användes alltid till röd, blå och sandelskjortel och kunde även användas till svartkjortel en sommarsöndag. *Grov 'n hatt* eljest till kyrkbruk, således till ensmöjddkjortel och i allmänhet till svartkjortel.

Käringhatt är nu nästan alldeles bortlagd.

Hätta. Härom berättar Halvors Maria. I hennes ungdom fanns det inga hättor annat än hakubandshätta och knytningshätta för pojkar och lisskullor. De vuxna hade under näsduksbrevet endast ett kat-tunshassklä, som karla' haft om halsen. Den nutida, hakbandslösa hättan uppkom därigenom att de gifta ville ha ett stöd för käringhat-ten. Man klippte till ett avlångt stycke tyg, vilket som helst, vilket så småningom ombildades till en hätta. De ogifta togo upp tanken, satte på krage och »påsöm». Hättan steg från klarhet till klarhet, i broderlig samklang med påsömtröjan. Rosorna växte och bredde ut sig, och på 80—90-talet var verket fullkomnat: man kunde knappast se tyget för blommor och blader.

Svarthätta, ursprungligen av enkelt svart siden, sedermera sirad med brokiga blommor i påsöm. Den hade svart spets framtill och knöts med en svart »bindil».

Användes av gift kvinna till rödkjortel och av alla vid vanlig — ej första — nattvardsgång. Bars utanpå käringhatten och under näsduken.

Hucklä, en »hatt» av helvitt, vanligen slätt men även blommigt linnetyg, och

Vitt klä'e, av fint, slätt, fyrkantigt linnetyg.

Dessa tvenne huvudkläden användes vid första nattvardsgången, hucklet närmast huvudet och kläet där ovanom. Båda voro stärkta.

Det vita kläet användes, enligt en uppgift i en Flodabeskrivning, förr i världen icke endast av konfirmander vid första nattvardsgången utan alltid vid nattvardsgång och överhuvud taget då man var svartklädd. Det motsvarade således »vår» tids hårbandsnäsduk. Det offerades emellertid för den alltmer framträdande kärleken till färger, och även för konfirmanderna kom den ur bruk i början av 1870-talet.

Näsdukar. Dessa huvuddukar voro under den ifrågavarande tiden kanske mer än något annat klädesplagg ägnade att markera dagens betydelse. De voro av bomull, vävda i rutigt mönster, och hade ursprungligen köpts från Falun, varför de till en början kallades Falunäsdukar. Sedermera hemvävdes de i Floda, först av Säg Anna i Björbo, senare av Hjortens Maria i Holsåker. Så särdeles gamla i Flodadräkten ha de säkerligen icke varit, och deras föregångare som huvudduk till kyrkbruk torde ha varit av mycket mindre omväxlande karaktär.

De finaste kallades *rödrutiga näsdukar* och omfattade till en början endast en enda sort, som då endast kallades *rödnäsduk*. Sedermera uppträdde en ljusare och vackrare som konkurrent, varvid rödnäsduken erhöll namnet *rödnäsduk med kedjevarv* och den nya, som saknade kedjevarv, namnet *ljusblåröd näsduk*, vilken senare så småningom utträngde den förra. I vår »almanacka» försätta vi oss emellertid tillbaka till den tid, då detta ännu icke lyckats.

Första rangens helgdagar firades således med rödnäsduk med kedjevarv och andra rangens med ljusblåröd. Senare i tiden användes ljusblåröd på båda dagarna.

Till dessa tvenne näsdukar — men ej till andra — hörde det *röda hårbandet*, nära 1½ tum brett och ungefär 8 alnar långt, köpt helrött ylleband, som virades flera varv om huvudet och ett par varv över pannan och som, på de ofifta, skulle nedfalla i en »vivsa», bestående

av 2 lyckor och 2 stumpar, så långt ned på ryggen att den syntes under näsduken. Dessa band användes, liksom näsduken, endast under gudstjänsten.

Efter rödnäsdukarna i förnämitet kom *brunnäsduken*, som hörde till sandelskjortel men även användes i omväxling med andra näsdukar på vanliga söndagar.

Därefter *storrutiga näsduken*, som enligt Anderses Brita icke var så fin som brunnäsduk, eftersom den hade en del svarta rutor i mönstret. Den borde användas på första vanliga söndag efter en söndag, då sandelskjortel och brunnäsduk använts, varjämte den, liksom brunnäsduken, användes i omväxling med andra näsdukar på vanliga söndagar, särskilt under sommaren.

Nästa grupp utgjorde de »mörka» näsdukarna. Dessa voro i mån av färgglädje följande: *risselbotten*, *blånäsduk* och, den mörkaste, *käringnäsduk*, även kallad *sotnäsduk*.

Blånäsduken var emellertid mycket sällan förekommande och omnämnes därför icke i »almanackan». Den som hade den, använde den i omväxling med de andra i samma grupp. De två andra däremot kunde icke gärna saknas i utstyrseln. De användes vid övergång från sorg eller eljest, då man skulle vara »mörkt klädd», varvid käringnäsduken kom närmast till användning.

Det är kanske bäst att nämna att käringnäsduken, trots sitt namn, även användes av kullorna.

Under vanliga söndagar, »då dä int' va nåt vidare», användes storrutig näsduk, brunnäsduk, risselbotten och käringnäsduk omväxlande. De *skulle* omväxla, men äldre gummor höllo sig givetvis mer till de mörka och ungdomen mer till de ljusa.

Slutligen fanns en särskild sorgnäsduk, som kallades *svartnäsduk* eller *hårbandsnäsduk*, vilket senare namn den erhållit efter mönstret, i vilket ingick ränder med samma utseende som hårbandet, rött med blåa kanter. Denna näsduk hörde till när man var »svartklädd», vilket man skulle vara i advent och fasta, i sorg och när det var »lik i byn» ävenså till konfirmationsförhöret och till vanlig — ej första — nattvardsgång.

Utom dessa nu uppräknade näsdukar, vilka voro i användning un-

der den tid vår skildring avser, har det funnits ännu ett par andra. Sålunda en »blånäsduk» med »riktigt blå» botten och utan kedjevarv. Detta enligt vad Såg Kari berättar. Stentäpp Mor tillägger, att hårbandsnäsduken icke funnits i alla tider. Förut hade man en annan »svartnäsduk» med svarta rutor men med enklare mönster i övrigt än hårbandsnäsduken.

När näsdukarna användes till kyrkbruk — och till annat användes de ej, förr än de blivit gamla och uppslitna — anbringades de på huvudet på ungefär samma sätt som gråklädet. Näsduken dubbelveks från hörn till hörn så att ena snibben kom ett stycke innanför den andra. Den inre snibben lades närmast huvudet och syntes således ej. Skulle den läggas på »snö' hätta», behövde den icke bli så stor. Den lades då så, att inre kanten löpte ungefär 10 cm. innanför den yttre, varefter ett veck lades utåt från hörn till hörn, vilket veck således syntes sedan duken blivit knuten. Käringarna, som lade näsduken direkt på den långt framskjutande hatten, veko näsduken så att den blev större.

Den måste göras så stor att snibben på ryggen dolde halsen, medan dukens framkant räckte fram till hattens knytning. Det blev därför intet veck på dukens framkant för käringarna.

Eftersom hatten var stärkt, behövde käringarna intet särskilt underlag för näsduken. Men kullorna lade ett »brev» in i duken innan den veks. Detta brev bestod av ett stycke papp, som klippts till för ändamålet. Längden på detta brev blev cirka 30 cm., bredden i framkanten 55 cm. och i nackkanten 32 cm. En och annan klistrade fast den inre snibben på brevet för att det skulle bli stadigare.

Sedan duken lagts på huvudet, bundos brevets båda sidor tillsammans i nacken med ett snöre, som å vardera sidan fästes i brevet cirka 8 cm. från dess nackkant. De snibbar av duken, som skulle knytas ihop under hakan, ordnades på båda sidor om huvudet i några långa raka veck och knötos samman så långt ut i spetsarna som möjligt, ja, så långt att knuten, som icke blev större än en ärt, icke kunde hålla ihop av sig själv utan måste förstärkas med en nål. Duken smög sig således icke efter ansiktet utan bildade en vid ram om detta. Det var vid påsättning av duken och vid knytningen mycket noga med att du-

ken kom »rutträtt», med andra ord så att rutorna icke kommo snett i nacken eller framme i pannan.

Så att nu, små Flokullor, vet ni hur ni ska bära er åt, om näsdukarna åter skulle komma på modet, vilket de verkligen förtjänade att göra.

En närmare beskrivning av dessa näsdukar — kyrknäsdukarna — är ju icke möjlig med endast ord. Jag får hänvisa till de avbildningar därav, som bifogas denna redogörelse.¹⁾ Näsdukarnas storlek är för alla 82 cm. i fyrkant.

Såsom av avbildningarna framgår, är det ej endast den förnämliga rödnäsduken med kedjevarv, som har kedjevarv i mönstret, utan även brunnäsduk, storrutig näsduk och blånäsduk.

Därjämte torde det icke falla sig svårt att se, att dessa vävnader äro utmärkt vackra. Skulle de åter visa sig på brev och hattar — en sommarsöndag — Flodas alla vackra kvinnor — gammal förnämlig allmogetradition — det hände att man reste långa vägar för att få se något dylikt.

Det är underligt att tänka på — inför den nutida ungdomens uppfattning — hur åtråvärda dessa kyrknäsdukar syntes Flodafolkets döttrar för icke så länge sedan. Dessa vackra men billiga vävnader skulle väl nu för tiden även den fattigaste ha råd att lägga sig till med även i ganska stor utsträckning. Men då var det annorlunda — och detta »då» ligger i själva verket icke långt tillbaka i tiden. Det är icke mer än 20 år sedan, berättar Spel Kerstin, att en dylik liten bomullsduk syntes en fattig kulla så åtråvärd, att hon offrade större delen av sitt ovanligt rika, blonda hår åt en jude, som icke drog i betänkande att taga emot en dylik valuta.

Ett slags näsdukar av helt annat och enklare slag och som icke användes till kyrkbruk — åtminstone icke som huvudduk — vore de s. k. finn-näsdukarna, av vit, hemvävd bomullsduk med blekrött, rutigt mönster. Dessa köptes av »finnfolket» på den tiden detta ännu var ett folk för sig uppe i bergen. De användes av en och annan i vardags-

¹⁾ Dessa avbildningar äro desto nödvändigare som de flesta av dessa näsdukar så gott som fullständigt försvunnit. Den enda samling därav, som nu finnes, torde vara den som förf. lyckats åstadkomma och som han hoppas skall få en slutlig fristad i hembygdsmuséet i Floda.

lag som huvudbonad men även som psalmboksnäsduk, varom mera längre fram. En mycket gammal kjortelsäck, som förf. en gång förvärvade på en auktion i Floda, innehöll vid sidan av mässingskammen en dylik näsduk, viken som en nutida näsduk, vartill den säkerligen dock icke använts. Ty näsduk i nutida mening var då en okänd lyx i Dalarna. Man hade sina fem och insidan av kjortelväden.

I detta sammanhang kanske bör påpekas att ordet »näsduk» överallt i Sverige använts att beteckna ej endast vad vi numera åsyfta med detta ord utan även huvudduk och halsduk, allt efter användningen. Att härleda ordet ur »nettelduk», såsom skett i »Med Dalälven etc.», är säkerligen onödigt.

Snibb kallades en tjock röd ylleschalett, som köptes. Den kan anses införlivad med Flodadräktens vardagsutstyrsel och förekommer än i dag, och ej endast om dagen. Godspig Kirsti säger att »på min tid» lågo både kullor och gifta i snibb om natten både sommar och vinter. Endast mycket gamla käringar lågo fortfarande i hatt. Men Stentäpp Mor, från Björbo, berättar att i hennes ungdom fanns det då ingen snibb i Björbo. »Vi hade ass int nå på huvu mer än halsdutjen me brev. Om dä va kallt, hade vi en billing som kara hatt om halsen, för dä fanns inga tockna där snibba då för tia, å inga kalsonger och ingenting.»

Stentäpp Mors mening om dåtid och nutid kan för övrigt vara värd att lyssna på: »Nu ska an få si på en gammel käring. Ja ä så illa klädd, men ja ä int illare än vi ha viri.» »Om an fått sitt en kulla som va så klädd som nä ja va ung, skull an fått sitt på roli, dä va int så fint dä int.»

Stentäpp Mor är, såsom i annat sammanhang meddelas, född 1839, och skulle väl rätteligen nämnas med sitt flicknamn Skallbergs Karin Ersdotter. Hon bär ännu »högfärdstestar», troligtvis den sista av detta gamla garde.

Kräkan. Denna för nutida Flodadräkt så karakteristiska huvudbonad, som bäres av allt kvinnfolk från det de »ska sta å vaccineras» tills de för alltid lämna sin vackra bygd och som till och med lärer visa sig i kyrkan, ja, skam till sägandes, även användes till sorgdräkt, är icke så särdeles gammal i Floda. Den har icke, såsom förmodats, upp-

stått ur »näsduksbrevet och hättan jämte hatt». Godspig Kirsti berättar, att den första som hade kråka i socknen var Såg Anna i Björbo, nu död. Det var en Ålkråka. Hon gjorde sedan själv sådana kråkor, efter Ålmodell till en början. De voro vidare fram och mindre bak. Sedan ändrade hon modellen till den nuvarande. Det var först gråkläderna som gjordes om till kråkor med den vita kanten fram och den röda nederst på kragen. De kallades då också gråkläkråkor. Sedan tog Anna sig för att väva tyg till kråkorna i ungefär samma mönster som näsdukarna men med grövre garn. Vid samma tid började hon för övrigt också väva tyg till själva näsdukarna med samma garn och mönster som dem som förut köpts från Falun. Godspig Kirsti var då ungefär 17 år gammal. Det skulle alltså varit omkring 1864. Sedermera tog man näsdukar till kråkor och då först rödnäsdukar med kedjevarv, den finaste av dem alla. Ingenting var gott nog i vardagslag. När dessa förbrukats övergick man till ljusblåröd näsduk, den närmast finaste. Därmed blevo näsdukarna degraderade. Nu äro alla kråkor klädda med ljusblåröda näsdukar, vilka således äro de enda som ännu vävas.

Huruvida Ålkråkan ingår i Äls sockens folkdräkt eller med denna benämning åsyftas den kråka, som en tid ingick i allmänna modet, är för författaren okänt.

Hårets uppsättande.

Innan vi sluta att tala å huvudets vägnar, torde kanske vara lämpligt att orda något om det sätt, på vilket kvinnornas hår rätteligen skulle anbringas.

Så länge kullen gick i skolan, bar hon håret löst. På 12:e året eller i varje fall då hon första gången gick fram, sattes håret upp, hon fick »opundihår» såsom de vuxna. Detta medförde dock icke, såsom i Leksand, att håret helt och hållet försvann under huvudbonaden för att aldrig mera visa sig. I Floda tog man, liksom i övriga livets frågor, lite lättare på det än i Leksand. Man tillät att något av håret stack fram vid öronen, så mycket så att man kunde se vad hårfärg kullen hade. Detta *örhår* tycks ha varit underkastat modets nycker. I Stentäpp Mors ungdom klipptes det av, så att det fick en form icke olik

ett par smala rakborstar. De hade något utmanande i sitt sätt och erhöilo därför namnet »högfärdstestar». Senare — på Godspig Kirstis tid — fick örhåret form av ett par öglor, en vid eller rättare framför vardera örat. De skulle vara precis lika. »Dä va så nooga så.»

Hjälpmedel vid hårets hopbinding voro ett par smidiga björkkvistar och ett band, *hårbandet*, 8 alnar långt och 1½ cm. brett, helrött med en blå tråd längs vardera kanten. Lösflätor användes sällan.

Hårbandet lades vid sin mitt över nacken, och håret — utom den del därav, som åtgick till örhår — kammades ned på ryggen och delades i två lika delar. En björkkvist lades in i vardera hårmassan och de båda parterna av hårbandet virades mycket stadigt om var sin »fläta». Sedan lades flätorna upp i en rundel i nacken. Vänstra flätan fördes åt höger upp i en rundel och ned igen på vänstra sidan så att skaten vid vanlig hårlängd kom mitt på halsen. Den högra behandlades på motsvarande sätt. Sedan skatarna mötts i nacken, virades bandet över pannhåret — det kallades ibland också bläsbandet — först vänster sedan höger fläta och omväxlande så att det gick 2 å 3 varv över »bläsu». Det som sedan var kvar av bandet knöts samman i nacken nedom håret och ändarna lades över nackhåret.

Varje dag löstes flätorna upp och håret »bands upp» igen, säger Kirsti.

De extra hårband, som ibland användes i kyrkan, sattes ovanpå det på detta sätt uppbundna håret.

H a n d s k a r.

Röda handskar av rött saffiansskinn med hela fingrar. Broderade med kulört silke. Användes egentligen endast till rödkjortel sommard. Men även, egendomligt nog, vid vanlig nattvardsgång på sommaren, ehuru man då var svartklädd.

Sämskskinshandskar, halvhandskar av gult sämskskinn, broderade med kulört silke på handen och kring tummen. Användes till blå, sandels och svartkjortel på sommaren.

Klippskinshandskar, halvhandskar av brunt getskinn, broderade endast kring tummen. Användes till ensmöjdkjortel i kyrkan på sommaren.

Ludenskinshandskar, »lönhandskar», helvantar av blått fårskinn med ullen påsittande inåt och fodrade med harskinn i öppningen. Broderade med silke. Användes till kyrkbruk vintertid ända från Meks-mässa till Vallburmässa. De hade en springa inuti handen till att sticka ut ett finger igenom, då man behövde bläddra i psalmboken.

Psalmboksnäsduk.

Leksands »boklapp» kallas i Floda helt enkelt psalmboksnäsduk. Härtill skulle användas en näsduk av samma slag som man för tillfället bar på huvudet. Man borde således vara rustad med två exemplar av var och en av kyrknäsdukarna. Dock kunde även andra kläden ifrågakomma. Hörde man till »dom som skulle va rika å dukti'a» så kunde det hända, att man vid högtidliga tillfällen tog en »kistkrusnäsduk» — av fint, helvitt bomullstyg — eller ett turkiskt kläde till psalmboksnäsduk. Hörde man återigen till *de* lyckliga, som sparats omtankar om mycket gods, så redde man sig bra med en finn-näsduk.

Psalmboksnäsduken var viken på enklaste sätt i en fyrkant på cirka 1¹/₂ dm., som lades runt psalmboken till skydd för denna.

Strumpor.

Om strumporna i Floda kan man fatta sig kort. De skulle *alltid* vara röda (för kvinnor och blå för män).

Skor.

Tills på 60-talet hade kvinnorna även i Floda skor med höga klackar, som sutto mitt under foten. Skorna saknade plös och fästes med »nåremmar», blåfärgade sämskskinnsremmar med röda bollar. På 60-talet började klackarna flyttas tillbaka till hälen och samtidigt anskaffades breda spännen i stället för nåremmarna.

Kyrkdräkten vid särskilda tillfällen.

Av »almanaekan» framgår vilken dräkt, som till vanligt gudstjänstbruk skulle bäras av gift och ogift vuxen kvinna.

I fråga om kyrkbruk vid särskilda tillfällen och under särskilda omständigheter är att märka dräkten i personlig sorg samt dräkten vid konfirmation och nattvardsgång, vid bröllop, dop och kyrkotagning.

Sorgdräkten är samma dräkt som bäres då man är »svartklädd» och återfinnes i »almanackan» under 1:sta söndagen i advent och 3:dje böndagen.

Dräkten på *konfirmationsförhöret* är samma dräkt som på 3:dje böndagen utom hatten, som ju endast tillkom gifta kvinnor.

Dräkten vid *första nattvardsgång* återfinnes i slutet av »almanackan». Man var »rödklädd» men hade på huvudet hucklä och vitt kläde i stället för rödnäsdud, dock bars det röda hårbandet, vilket för tillfället skulle knytas i en särskilt lång vivsa, som räckte nedom midjan. Framme vid altarrunden bars ej det vita klädet utan endast hucklät och den röda vivsan.

Dräkten vid *senare nattvardsgång* är även upptagen i »almanackan». Man var »svartklädd», dock med vissa detaljer hämtade från rödklädseln. Sålunda hade de gifta svarthätta och även på vintern grann 'n hatt, varjämte man på sommaren bar rödhandskar i stället för sämskskinnshandskar. Men ej ens på sommaren var man tröjlös vid nattvardsgång.

Bröllopsdräkten förbigås i denna redogörelse. Den finnes utförligt omnämnd i »Med Dalälven etc.».

Dop ägde vanligen rum i prästgården och föranledde ingen särskild dräkt hos den som bar barnet.

Vid *kyrkotagning* var man svartklädd även efter första barnet.

Almanackan här nedan avser kyrkdräkt för gift kvinna. Ogift kvinna bar samma dräkt så när som på »hatt» och »svarthätta», vilka endast tillkommo gift kvinna. I sorg bars särskild dräkt.

1:a söndagen i Advent.

Svart 'n kjortel med skinnkjortel p' under.

Raskförklä.

Skinnliv.

Skintröja.

Svarttröja.

Vitt hassklä.

Grov 'n hatt.
Hårbandsnäsduk.
Lönhandskar.

2—4 söndagen i Advent.

Riktigast var att i hela adventet vara »svartklädd» såsom på 1:a sönd., men då detta blev för dystert för tidens allt mer ljusnande kynne, övergick man så småningom till att under de övriga söndagarna bära nedanstående dräkt, s. k. mörk dräkt. (Det mörka markerat genom näsduk och krage):

Ensmöjldkjortel med skinnkjortel p' under.
Blåförklä.
Skinnliv.
Skintröja.
Svarttröja.
Mörk krage.
Grov 'n hatt.
Käringnäsduk helst hela tiden, men risselbotten kunde tas till, om man så ville, de sista söndagarna.
Lönhandskar.

Juldagen.

Rö' 'n kjortel med skinnkjortel p' under.
Brokigt förklä.
Skinnliv.
Skintröja.
Gröntröja.
Vit krage.
Grann 'n hatt.
Svarthätta.
Rödnäsduk med kedjevarv.
Lönhandskar.

eller:

Blåkjortel och för övrigt lika utom svarthätta, som endast fick bäras till rödkjortel.

Annandag Jul.

Blåkjortel med skinnkjortel p' under.
Raskförklä.
Skinnliv.
Skintröja.
Svarttröja.
Selkeskrage eller turkisk krage.
Grann 'n hatt.
Ljusblåröd näsduk.
Lönhandskar.

eller:

Sandelskjortel för dem, som haft blåkjortel på först dagen. Klädseln till sandelskjortel, se sönd. efter Jul.

Söndagen efter Jul.

Sandelskjortel med skinnkjortel p' under.
 Raskförklä.
 Skinnliv.
 Skinntröja.
 Svarttröja.
 Selkeskrage eller turkisk krage.
 Grann 'n hatt.
 Brunnäsdruk.
 Lönhandskar.

eller:

Ensmöjldkjortel för dem, som haft sandelskjortel på annandagen. Klädseln, se sönd. mellan Trettondedagen och Fastlagssönd. Näsduken storrutig, eftersom det varit brunnäsdruk näst förut.

Nyårsdagen.

Samma dräkt som på Juldagen.

Söndagen efter Nyår.

Samma dräkt som på Annandag Jul.
 Folket från Björbo hade dock sandelskjortel på denna söndag.

Trettondag Jul.

Samma dräkt som på söndagen efter Jul.
 Folket från Björbo hade blå kjortel.

De år, då sönd. efter nyår bortfaller och Trettondedagen således kommer närmast efter Nyårsdagen, skulle alla ha blåkjortel på Trettondedagen, som haft rödkjortel på Nyårsdagen.

Söndagarna mellan Trettondedagen och Fastlagssöndagen, utom Kyndelsmässosöndagen.

Ensmöjldkjortel med skinnkjortel p' under.
 Blåförklä.
 Skinnliv.
 Skinntröja.
 Svarttröja.
 Kattunskrage i stil med näsduken, alltså äkta krage till brunnäsdruk och storrutig och mörk till risselbotten och käringnäsdruk, dock kunde äkta användas även till risselbotten.
 Grov 'n hatt.
 Näsduken bör på 1:a sönd. vara brunnäsdruk eller storrutig, på 2:a sönd. risselbotten, på 3:e sönd. käringnäsdruk och sedan någon av alla dessa i om-

växling. Dock bör man på sönd. närmast efter Kyndelsmässosönd. vara »mörkklädd», d. v. s. käringnäsduk eller risselbotten och mörk krage. Lönhandskar.

Anm. Hade man haft blåkjortel på Trettondedagen, skulle det vara sandelskjortel på första sönd. därefter.

Kyndelsmässosöndagen.

Samma dräkt som på Annandag Jul.

Fastlagssöndagen.

Samma dräkt som på 1:a Sönd. i Advent.

Söndagarna i Fastan samt Långfredagen och 1 Bördagen.

Liksom i adventet skulle man, enligt gammalt, vara svartklädd i hela fastan (utom på Mariæ Bebådelsedag), men under den tid vi avse hade denna dystra syn på fastan börjat försvinna. Dock skulle alltid 1:a Sönd. i Fastan, den i fastan infallande 1:a Bördagen, Midfastosöndagen och naturligtvis Långfredagen firas med svartklädsel i kyrkan. Övriga söndagar var man mörkklädd. Se 2—4 Sönd. i Advent!

Mariæ Bebådelsedag, antingen den firas före eller efter Påsk.

Blåkjortel med skinnkjortel p' under.

Raskförklä.

Skinnliv.

Skinntroja.

Svarttroja.

Selkeskrage eller turkisk krage.

Grann 'n hatt.

Ljusblåröd näsduk.

Lönhandskar.

Påskdagen.

Samma dräkt som på Juldagen.

Annandag Påsk.

Samma dräkt som på Annandag Jul.

1:a Söndagen efter Påsk.

Samma dräkt som Sönd. efter Jul.

Övriga Söndagar mellan Påsk och Pingst utom Bönsöndagen och 2 Bördagen.

Dräkten följde samma regler som under söndagarna mellan Trettondagen och Fastlagssöndagen, dock att skinnkläder icke förekommo efter Valborgs-

mässa. Skinnkjorteln och skinntrojan lämnades då hemma och skinnlivet ersattes med blått livstykke och lönhandskarna med klippskinnshandskar.

Efter Valborgsmässoafton fick dräkten således följande sammansättning:

Ensmöjkdjortel.

Blåförklä.

Randigt liv.

Blått livstykke.

Svarttröja.

Kattunskrage i stil med näsduken, alltså äkta till storrutig och brunnäsduk och mörk till käringnäsduk och risselbotten, dock att till risselbotten även äkta krage kunde användas.

Grov 'n hatt.

Näsduken skulle vara någon av de nyss uppräknade i omväxling, så att icke samma näsduk bars två söndagar å rad. Efter en storhelg är riktigast att börja med storrutig eller brunnäsduk, sedan risselbotten och sist käringnäsduk, därefter »hur som helst», men, som sagt, omväxling.

Klippskinnshandskar.

Bönsöndagen och 2 Bördagen.

Bönsöndagen infaller ibland i april, då vinterdräkten, med skinnkläder, ännu skulle bäras. Man var då helt och hållet klädd såsom på 1:a Sönd. i Advent.

I vanliga fall infalla emellertid både Bönsöndagen och 2 Bördagen efter Valborgsmässoafton. Dräkten fick då följande sammansättning:

Svart n' kjortel.

Raskförklä.

Randigt liv.

Blått livstykke.

Svarttröja.

Vitt hassklä.

Grov 'n hatt.

Hårbandsnäsduk.

Sämskskinnshandskar.

Kristi Himmelfärdsdag.

Blå kjortel.

Raskförklä.

Randigt liv.

Blått livstykke.

Svarttröja.

Selkeskrage eller turkisk krage.

Grann 'n hatt.

Ljusblåröd näsduk.

Sämskskinnshandskar.

Pingstdagen.

I allmänhet var man icke tröjlös förr än på Midsommardagen. Men om pingsten kom sent och vädret var vackert, var första pingstdagen den första dagen då man var tröjlös.

Om man bar tröja, var dräkten densamma som på Kristi Himmelfärdsdag. Om man var tröjlös, bars samma dräkt som på Midsommardagen.

Annandag Pingst.

Med tröja:

Sandelskjortel.
Raskförklä.
Randigt liv.
Blått livstykke.
Svarttröja.
Selkeskrage eller turkisk krage.
Grann 'n hatt.
Brunnäsduk.
Sämskskinshandskar.

Utan tröja:

Sandelskjortel.
Raskförklä.
Läsövdell.
Randigt liv.
Blått livstykke eller kalminslivstykke.
Selkeskläde eller turkiskt kläde.
Grann 'n hatt.
Brunnäsduk.
Sämskskinshandskar.

Heliga Trefaldighetsdagen.

Med tröja:

Svart n' kjortel.
Raskförklä.
Randigt liv.
Blått livstykke.
Svarttröja.
Vitt hassklä.
Grov 'n hatt.
Hårbandsnäsduk.
Sämskskinshandskar.

Utan tröja:

Svart n' kjortel.
Raskförklä.
Läsövdell.
Randigt liv.
Blått livstykke.
Svart 'n krage.
Grov 'n hatt.
Hårbandsnäsduk.
Sämskskinshandskar.

Alla vanliga söndagar mellan Trefaldighet och Mikaelsmässan.

Med tröja:

Ensmöjdkjortel.

Blåförklä.

Randigt liv.

Blått livstykke.

Svarttröja.

Kattunskrage i stil med näsduken: till brunnäsdruk och storrutig äkta krage, till käringnäsdruk och risselbotten mörk krage, dock kunde även äkta användas till risselbotten, då man icke skulle vara mörkt klädd.

Grov 'n hatt.

Näsduken antingen brunnäsdruk, storrutig, risselbotten eller käringnäsdruk. På första söndagen efter Trefaldighetssöndagen och efter andra söndagar, då man varit svartklädd, skulle man bära käringnäsdruk och därefter risselbotten. Efter helgdagar återigen skulle man börja med brunnäsdruk eller storrutig, sedan risselbotten och sist käringnäsdruk. Efter dessa inledningar skulle alla omväxla utan särskild ordning. Samma näsduk fick ej bäras två söndagar å rad.

Klippskinshandskar.

Utan tröja:

Ensmöjdkortel.

Blåförkläde.

Läsövdel.

Randigt liv.

Blått livstykke.

Kattunskrage (se ovan!)

Grov 'n hatt.

Näsduken (se ovan!)

Klippskinshandskar.

Midsommardagen.

Blåkjortel.

Brokigt förklä (eller raskförklä).

Läsövdel.

Randigt liv.

Kalminslivstykke (eller blått livstykke).

Selkeskläde.

Grann 'n hatt.

Rödnäsdruk med kedjevarv.

Sämskskinshandskar.

3 Böndagen.

Svart 'n kjortel.

Raskförklä.

Läsövdel.

Randigt liv.

Blått livstykke.

Svart 'n krage.
 Grann 'n hatt (»eftersom det är sommar»
 Hårbandsnäsduk.
 Sämskskinshandskar.

Förstsöndagen.

Rö' 'n kjortel.
 Brokigt förklä.
 Läsövdel.
 Randigt liv.
 Kalminslivstykke.
 Selkeskläde.
 Grann 'n hatt.
 Svarthätta.
 Rödnäsduk med kedjevarv.
 Rödhandskar.

Den helige Mikael's dag (Meksmässa).

Samma dräkt som på Kristi Himmelfärdsdag.

Alla vanliga söndagar mellan Meksmässa och Advent.

Ensmöjdkjortel med skinnkjortel p' under.
 Blåförklä.
 Skinnliv.
 Skinntröja.
 Svarttröja.
 Kattunskrage (se sid. 33).
 Grov'n hatt.
 Näsduken (se sid. 33).
 Lönhandskar.

Anm. Även om, såsom på senare tid, skinnkläderna i övrigt icke togos i bruk omedelbart efter Meksmässa, skulle dock lönhandskarna användas, ty klippskinns- och sämskskinshandskar kunde icke förekomma efter Meksmässa eller före Valborgsmässa.

4 Böndagen.

Samma dräkt som på 1:sta Sönd. i Advent.

Alla helgons dag (Helgomässa).

Samma dräkt som på Mariæ Bebådelsedag.

Domssöndagen (Yttersta domen).

Samma dräkt som på 1:sta Sönd. i Advent.

Konfirmationsförhöret.

Svartklädda — liksom på 3 Böndagen utom hatten.

Första nattvardsgång.

Rö' 'n kjortel.
 Brokigt förklä.
 Läsövdel.
 Randigt liv.
 Kalminslivstyeke.
 Gröntröja.
 Vitt halsklä.
 Hucklä med opundihår och rött hårband i vivsa nedom midjan.
 Vitt kläde.
 Rödhandskar.

Anm. Det vita klädet togs av då man gick fram till altaret.

*Senare nattvardsgång.**Om vintern.*

Svart 'n kjortel med skinnkjortel p' under.
 Raskförklä.
 Skinnliv.
 Skinntröja.
 Svarttröja.
 Vitt hassklä.
 Grann 'n hatt.
 Svarthätta.
 Hårbandsnäsduk.
 Lönhandskar.

Om sommaren.

Svart 'n kjortel.
 Raskförklä.
 Randigt liv.
 Kalminslivstyeke.
 Svarttröja.
 Vitt hassklä.
 Grann 'n hatt.
 Svarthätta.
 Hårbandsnäsduk.
 Rödhandskar.

ZUSAMMENFASSUNG.

Albert Alm: Trachtenkalender für das Kirchspiel Floda in der Prov. Dalarna während der zweiten Hälfte des 19. Jahrhunderts.

Verf. gibt im Anschluss an eine frühere derartige Untersuchung über die Volkstracht im Kirchspiel Leksand, Dalarna, hier eine Schilderung dieser Verhältnisse im Kirchspiel Floda in derselben Landschaft. Zunächst wird Kleidungsstück für Kleidungsstück in ihren verschiedenen Variationen und Anwendungen durchgegangen. Hier schliesst sich dann der eigentliche Kalender mit Trachtenvorschriften für sämtliche Sonntage der Jahres an.

SMÄRRE MEDDELANDEN.

Fisken med risarmar vid Västergötlands kust.

Följande anteckningar om i havet använda fisken med risarmar äro huvudsakligen gjorda 1920 och avse framför allt trakten kring Brottkärrens anhalt på Göteborg—Särö-banan. Dylika fisken vid vår västra kust synas hittills vara okända i litteraturen. Ej osannolikt härstamma de från skogslandets sjöar, men det närmare sambandet är ej utrett.

Knappt 200 m. norr om nyssnämnda anhalt, belägen i Askims socken, låg nämnda är en hemmansägaren Werner Carlsson i Brottkärr tillhörig ryssjegård (*röskegård*). Fiskets allmänna plan framgår av fig. 1. *Landgården*, stående på »gräsbotten», är vinkelrät mot land och börjar omkring 50 m. från stranden; sidoarmarna, *djuggårdarna*, stå något oregelbundet. Dessa tre armar bestå av smärre björkar, som i regel huggas under vintern. Resp. *röskeris* eller *röskerisslor* utsätts i regel sedan isen gått, m. a. o. i slutet av mars eller i april, någon gång senare (jfr nedan). Man »hägnar röskegården» eller »hägnar ut»; arbetet härmed tar omkring 1.5 dag. Björkarna, vilkas nedre ända tillspetsas nedskjutas i dyn i enkel rad med ett inbördes avstånd av 0.3—0.6 m. Ehuru väl resp. gårdar eller armar byggas helt annorlunda än risarmar i insjöar, bli de snart genom kringdrivande tång, etc. ganska täta och leda fisken väl. Kommer ej stark isvinter eller särskilt svåra stormar, stå dessa armar i regel i två år.

Vid vardera djuggårdens mot landgården vettande ända nedsättes i botten en *armstake*. Den 1920 använda ryssjans båda armar voro omkring 5.5 m. långa. Vardera armen slutar med en *armkåpp*,¹ som nederst belastas med en sten och vidare upptill och nedtill bär en vågrät vidfästad träring, *läsa*, med omkring 15 cm:s tvärmått. Dessa läsor föras vid ryssjans utsättande över motsvarande armstakar. Ryssjan, som har 2 ingångar (vardera ett *sau*) med var sin *sauring*, sträcket med tillhjälp av en i strutbandet fästad *snutterstake*, som nedköres invid en i botten väl fästad stake, kallad »hållve»; jfr fig. 1, där hållven utmärkes av punkten vid siffran 2. Vid hållven, som här står något snett i förhållande till landgården på grund av att den värsta sjön kommer något snett utifrån, håller man båten under vittjandet. Är botten hård, fästes snutterstaken medelst ett snöre till hållven drygt 1 m. över vattenytan.

Fisket pågår från islossningen och ger huvudsakligen skäddor och torsk, men även horngädda, laxöring (hoppas gärna över armar av garn) och makrill (sällan), samt någon hummer. Man vittjar (*vickar*) i regel på morgonen.

¹ På ett i jan. 1930 uppmätt ex. 1,85 m. lång mot armens djup av 1,65 m.; resp. läsor fästade på 30, resp. 18 cm. från armkåppens övre, resp. nedre ända. Tillhörande ryssjans största (runda) gjord mätte i bredd 1,4 och i höjd 1,6.

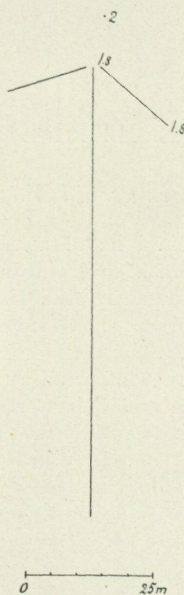


Fig. 1 Schematisk plan av ryssjegård strax norr om Brottkärrs anhalt. Siffrorna ange djup i m. enligt mätningar den $11/6$ 1920.

Ovan beskrivna ryssjegård användes från 1909 till och med 1922. I samma bukt har en annan man i Brottkärr använt 2 liknande ryssjegårdar, sist 1922.

Innanför nordöstra delen av den motliggande Lilla Amundön har Werner Carlsson en ryssjegård av samma slag, vilket fiske brukat utsättas sedan 90—95 år tillbaka. Tack vare vänligt tillmötesgående av fotograf A. Karnell i Göteborg blev detta fiske fotograferat i okt. 1929, se fig. 2—3. På fig. 2 ses fisket snett från sidan med landgården gående över $3/4$ av bilden, och av djupgårdarna är den ena synlig längst till vänster, den andra bakom landgårdens bortre del. Fisket, som detta år utsattes först vid mitten av augusti, är risat med fullt gröna björkar; en del av dessa nå ej över vattenytan, därav luckorna. Landgården är 180, den vänstra djupgården 30 och den högra 35 m. i ungefärlig längd. Vid landgårdens innerända är djupet 0.3—0.5 m. och vid hållven dryga 3 m.

Något norr om denna ryssjegård har tidigare (till omkring 1922) en liknande ryssjegård, ägd av en tredje man i Brottkärr, använts. Slutligen använder Werner Carlsson emellanåt, senast 1928, en ryssjegård på insidan av L:a Amundöns norra udde. På grund av djupt vatten (intill dryga 5 m.) och hård sandbotten är »rishägne» här omöjligt, varför landgården och den enda, söder om landgården befintliga djupgården hägnas med garn, d. v. s. nätarmar. Detta 1-armade fiske avser endast fångst av utgående fisk.



Fig. 2. Werner Carlssons ryssjegård innanför Lilla Amundöns nordöstra del. I bakgrunden ses Klöveberg och längst till höger något av Bökeberg. Foto A. Karnell ^{11/10} 1929.

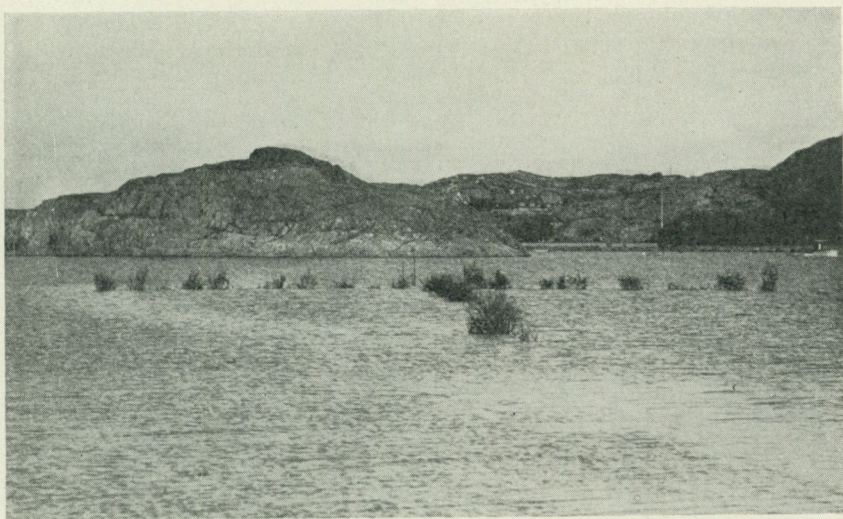


Fig. 3. Samma fiske som i fig. 2 sett inifrån stranden längs landgården. De bägge armstakarna och snutterstaken jämte »hällven» synas (något förstärkta). På andra sidan reser sig mitt för fisket holmen Hönskullen. Foto A. Karnell ^{11/10} 1929.

Utför Skinntebo strax söder ut användes 1919—1923 en ryssjegård med landgård av ris men sidoarmar av garn. Vid Näs i Frölunda socken (beläget omkring 3 km. från Brottkärr) ha tidigare (senast något år före 1920) funnits två ryssjegårdar. Båda ägde blott *en* djuggård och denna vette inåt Askimfjorden; fiskena avsågo blott fångst av utgående fisk. Land- och djuggårdar bestodo av ris.

Enligt hemmansägare Carlsson ha ryssjegårdar förr varit långt talrikare på denna kust, varest de förekommit där och var åtminstone ner till gränsen av Halland, ja även sannolikt i detta landskaps nordligaste del. Längre söder ut är emellertid den halländska kusten alltför öppen för att dylika fisken skulle kunna användas.

Ivar Arwidsson.

Kolning av bränntorv under 1700-talet i Närke.

I sin *Geographie* (uppl. 8, Bd. 2. Stockholm 1828, sid. 373) har *E. Tuneld* meddelat följande uppgift om Frövi bruk i Närke: »Frövi Bruk i Näsby S., 3 mil från Örebro har 1,380 Skepp. Stångjernssmide, med 2 Stångjernshamrar och 4 härdar samt särskilt Knipp¹ och manufaktur-smide, som *drifves med torf.*» Eldning med torv under vissa av smidesugnarna, här säkerligen betingad av god tillgång på materialet, synes ha varit särskilt betecknande för Frövi bruk, efter som Tuneld anser det vara värt särskilt omnämnande. Tunelds uppgift bestyrkes ytterligare av en ännu bevarad, c:a 50 år tidigare nedskreven kort relation om tillvägagångssättet vid upptagandet av torven och behandlingen av densamma före dess användning. Relationen, som förvaras i K. Bibliotekets handskriftssamling i en folioportfölj med lösa handlingar av skilda slag, topografiskt ordnade (M. 37:3: Smärre skrifter och handlingar rörande Sveriges topografi) är av så stort kulturhistoriskt intresse, att den torde vara väl värd att återges i denna tidskrift. Dess titel är: »*Om Brenntorfs nyttjande wid Frövi Manufactur Wärk.*» Relationen är ej daterad, men att den tillhör 1700-talets senare hälft, förmodligen något av dess senaste decennier, framgår av underskriften: »Sålunda finnes wid Frövi hos Bergmästarn I: W: Dalman.»

Jacob Wilhelm Dalman var född 1738 på Hinsebergs gård i Näsby sn, under vilken Frövi bruk hörde, och blev, efter att ha varit auskultant i Bergskollegium och Geschworner vid Sala Silvergruva, bergmästare. Hinsebergs gård och därmed bruket ärvde han efter sin fader, f. d. Vice lagmannen i Wesmanland, Olof Johan Dalman, adlad Dalman, vilken avled år 1756. J. W. Dalman avled år 1813. Det är alltså först efter 1756, och sannolikt ett par årtionden senare, omkring 1780, som den nämnda redogörelsen är författad. Huruvida Dalman själv eller någon av hans medhjälpare vid bruket nedskrivit densamma, är nu omöjligt att avgöra. I varje fall är den tidigare nämnda underskriften av annan hand än det övriga, sannolikt Dalmans egen. Relationen, som talar för sig själv, lyder som följer:

¹ Knippjärn = järn av fina dimensioner, som ofta föres i handeln hopbundet i knippor.

»Om Brenntorfs nyttjande wid Frövi Manufactur Wärk.

Torfmäsen ligger circa 1,800 al:r från wärdet och hafwer 3 al:r djup torf. Med avfall,¹ så at wattnet rinner utur grafwarne till det djup. Torfwen skäres, sedan öfwerste Iorden är afskottad, med spadar, som äro 12 tum djupa och 15 tumb breda, samt et litet weck på ena kanten (fig. 1), då torfwen tages 3 tumb tjock, så snart karlen tagit en sådan torf kastar han spaden med Torfwen på axelen och bär bort, samt nedlägger flat på Mäsen, Torf wid torf. När den legat 14 dagar på detta sätt och något torkat wändes Torfworna då de tillika läggas så at den ena kanten hwilar på den andra Torfwen, 2 à 3 weckor deretter staplas Torfworne eller resas på ända emot hwarandra (fig. 2), och



Fig. 1. 1/1.

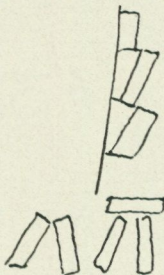


Fig. 2. 1/1.

när de på detta sätt blifwit wäl igenomtorra inbäres den uti store Hus af stolpar med tak öfwer, då man lägger stänger utåt sidorna i stället för wäggar.

Nu uptages Torfwen af tillwandt Folk efter Accord, så at de får 32 R. specie för hwarje Cubique Famn inburen torf, som mätas och uträknas uti Husen. Men detta accord tål afprutning när flere hinna wänja sig derwid.

Kolningen förrättas wid Bruket uti Ugnar eller Cylindrer af Iärnplåtar (fig. 3), som äro inmurade och försedde med lösa lock, så at de kan täppas och all Luft utestängas, när Torfwen är utkohlad, hwarefter hon släcknar om et dygn. Uti Kohlningen minskar den sig $\frac{1}{3}$ del.

En Kohlare bör hafwa 8 sådane Ugnar, kan då altid hafwa 2 Ugnar hwarje dag kohlade eller 1 Stig Kåhl.

Uti Knipsmidet² swarar torfkohlen emot 40 B. eller 1 R:dr dijre träkohl i 24 T:r på stigen.³ Men fastare torf är drygare. Uti Knipsmedshärden gör Torfkohlen all nytta, gör gode wällar och mindre afbränning än träkohl. Men uti Stångjärnshärd kan de ej med förmån

¹ Avlopp.

² Knipsmidet, jfr. not ovan.

³ S. k. Storstig, till skillnad från Stigen, som innehåller endast hälften el. 12 tunnor.

nyttjas, utan blandning af Träkohl, at slå under smältorna, då en del torf ändock will göra järnet rödbräckt.¹

Uti glödje eller flamugnar gör torfwen okåhlad starkare Läga och hetta än wed. Men är drygast om det blandas med något wed som hindrar dess packning eller bibehåller Luftens spelande genom Elden.

När mycket Torf skall uptagas måste en del bäras till 100 al. från grafvarna, om nog utrym(m)e skall winnas, och hela Måsen skall kunna öfwerbredas, då är många försök g(j)orde, men alltid befunnits minsta tidsspilla at Karlen tager så stor Torf, som han orkar bära och straxt på spaden bär den til sitt ställe. Uti flera år hafwa Bönder ifrån Fryksdalen i Wermeland warit här och tagit torf, så at det wore säkrast få några af det wana folket, för den som will göra början med Torfsmide.

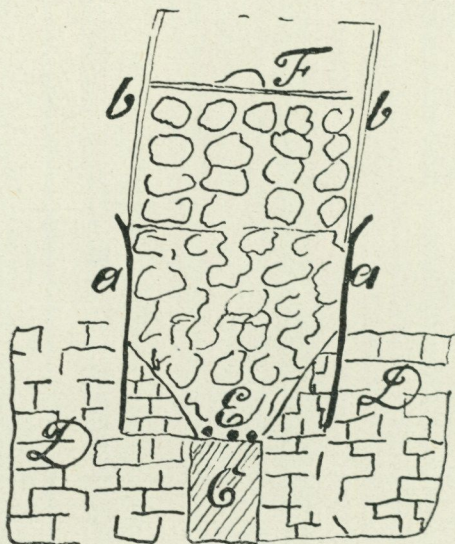


Fig. 3. 1/i.

De börjar så snart Kjälén är ur Måsen uti Maji och tager til Mid-sommarn, sedan skötes den och blir inburen uti Augustii och September. Kolningen fodrar handlag lika som Träkolning, som ej af blott beskrifning strax träffas.

a, en Cylinder af Plåtar, 2 al:s Diametter, 6 quarter hög, är inmurad och inuti med murning afspetsad.

E, ett järngaller, som torfwen hwilar på.

C, en öppning under galleret hwarigenom torfwen antändes och sedan med en lucka igensättes och öfwerstybbas, at ingen luft slipper in.

¹ Rödräckt är järnet, då det blir skört och spricker i kanterna, beroende på svavelhalten, gör sig huvudsakligen gällande vid valsning eller smidning av järnet vid rödvärme. Alltför stor svavelhalt kan åstadkomma att järnet t. o. m. faller sönder.

B, en dylik Cylinder, som står uti fals af den undre men kan aftagas då kohlen skola tagas ut.

F. Ett Lock som lägges på Torfwen under kåhlingen at hindra för stark låga och sedan stybbas uppå då det skall täppas. Största konsten är at med locket lagom moderera luften, at det ej blir aska eij (*h*)eller okohlad Torf, och at sedan få igensmeta alla springor at ingen luft slipper in eller ut.

Sålunda befinnes wid Frövi hos Bergmästaren I: W: Dalman.»

A. Enqvist.

Den ostsvenska sädesskären.

I senaste häftet av *Fataburen* har Arvid Enqvist ur J. H. Rhezelius' anteckningar från hans resor på Öland och i Kalmar län år 1634 återgivit ett antal anteckningar, som i dessa Gustaf-Adolfsminnets och Riksantikvarieämbetets jubileumsdagar ha ett dubbelt värde därigenom att de visa, att det märkliga Kungliga Memorialet av den 20 maj 1630 verkligen också, åtminstone vid ett tillfälle, varit direkt vägledande för kulturhistoriska fältuppteckningar.¹ Man jämföre Enqvist punkt 1 (sid. 17 ff.) och Memorialets punkt 8, 12, 14; Enqvist punkt 2 (sid. 20 och Memorialets punkt 12; Enqvist punkt 3 (sid. 20 f.) och Memorialets punkt 14; Enqvist punkt 4, 6, 7 (sid. 21 f.) och Memorialets punkt 13; Enqvist punkt 5 (sid. 21) och Memorialets punkt 9; Enqvist punkt 8 (sid. 23 ff.) och Memorialets punkt 4; Enqvist punkt 9 (sid. 26 ff.) och Memorialets punkt 1. Läggas dessa uppteckningar vid sidan om Memorialet, får man nästan intrycket, att detta tjänat som en fullt modern frågelista.

De av Enqvist återgivna notiserna kunde ge anledning till ett flertal kommentarer. Jag skall här blott beröra en av dessa. På sid. 107 i Rhezelius' anteckningar (Enqvist sid. 20) avbildas en sädesskära, vars handtag har en skivformig avslutning och nere mot skäran är försedd med liksom en bakåtriktad tagg. Denna form kan identifieras med en ännu i dag i vårt land förekommande typ av sädesskära.

Om vi utgå från handtagets form, låta sig de svenska skärorna indela i två stora grupper, sådana med enkelt handtag och sådana med rikt skuret och snidat handtag. Den förstnämnda gruppen företrädes framför allt av skärorna från Dalarna, men den anträffas även på andra håll inom vårt land, liksom den är den i övriga nordiska länder och på Europas fastland vanligast förekommande typen. Vissa varianter kunna urskiljas, men de äro mindre iögonenfallande.

Den andra gruppen, den med skuret och snidat handtag, tillhör Sveriges sydligare landskap. Hithörande handtag fördela sig i två skilda typer, den ena med en skivformig avslutning av skaftet, fig. 1—3, och ofta även nertill — mot skäran — försedd med ett mer eller mindre kraf-

¹ Memorialet av den 20 maj 1630 finnes senast återgivet i den i anledning av den pågående insamlingen till Gustaf-Adolfsfonden utgivna skriften »Svensk Kulturminnesvärd, Ett 300-årsminne», Sthlm 1930, sid. 7 ff.

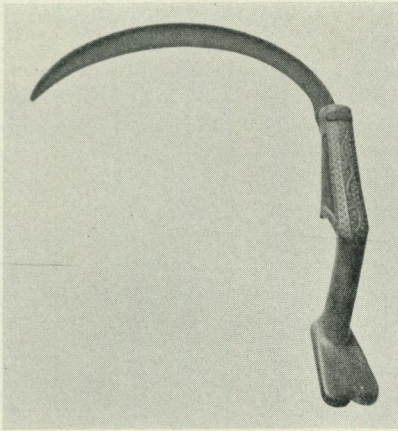


Fig. 1. Sädesskära, Djursdala s:n, Småland. Nord. M. 17,160.

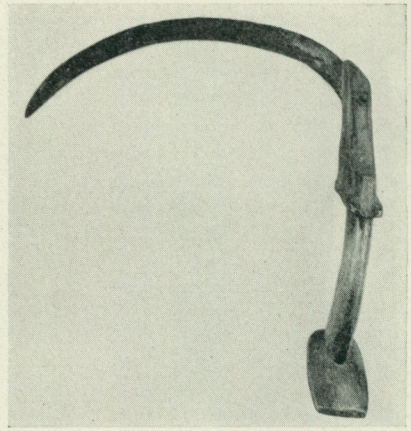


Fig. 2. Sädesskära, Kisa s:n, Östergötland. Dat. 1801. Nord. M. 152,161.

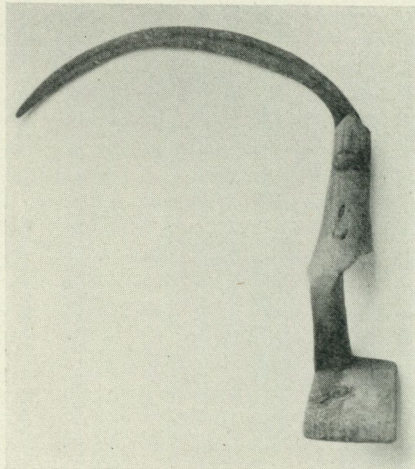


Fig. 3. Sädesskära, Urshults s:n, Småland. Nord. M. 148,457.

tigt stöd för handen; den andra, fig. 4—5, med en handbygel. Denna handbygel sammanhänger möjligen på något sätt med de handskydd, som någon gång på kontinenten möta oss för skärans hanterande. Den övre handtagsplattan hos fig. 1—3 erinrar oförmedlat om den skiva, som avslutar skaftet å den i Braunschweig och nordvästra Tyskland förekommande kortlien, die Kniesense, liksom den även torde sammanhänga med den övre skiva, som förekommer i det nordsvenska lieorvet, det s. k. stjärtorvet, en typ, som har motsvarigheter även i Norge samt här och där i

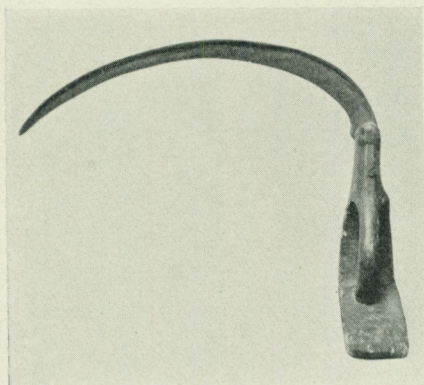


Fig. 4. Sädesskära, Drängsereds s:n, Halland. Nord. M. 86,331.

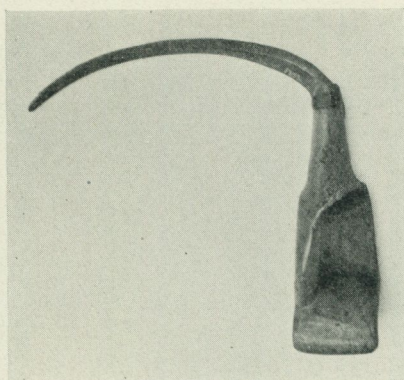


Fig. 5. Sädesskära, Mörlunda s:n, Småland. Nord. M. 83,153.

sydligare delar av Sverige och i nordvästra Europa. Någon direkt motsvarighet utom vårt land till de två nu berörda typerna är, så vitt jag vet, icke känd.

Söka vi bland de nuvarande svenska sädesskärorna identifiera Rheselius' lilla teckning, kan det icke råda tvivel om att det är den fig. 1—3 avbildade typen, som han velat återgiva. Detta överensstämmer också med de bägge typernas inbördes geografiska fördelning. Den fig. 1—3 avbildade typen tillhör huvudsakligen Kalmar län samt östligare delar av Kronobergs och Jönköpings län samt Östergötland. Den fig. 4—5 avbildade typen har sitt huvudsakliga utbredningsområde i Halland, västra Småland och Västergötland. Den kan någon gång förekomma även så långt österut som i Östra och Aspelands härad av Småland, och i ett exemplar är en sådan skära dessutom känd från Boda i Dalarna. På motsvarande sätt kan skäran fig. 1—3 någon gång förekomma rätt långt västerut. Möjligen har den glidande gränsen i någon mån sin förklaring därav att de snidade skärorna voro fästmanspresenter, vilka därigenom på visst sätt blevo personliga klenoder, som kunde medföras vid flyttning. Den viktigaste orsaken torde dock vara av kronologisk art. Det är nämligen, med hänsyn till den förut berörda frändskapen med kortlien och stjärtorvet, antagligt att skäran fig. 1—3 är att betrakta som en äldre typ än skäran fig. 4—5. Den förstnämnda typen kan då i äldre tider haft en vidare spridning, och då den senare typen uppstod som en lokal variation, lyckades den icke inom sitt utbredningsområde, västra Götaland, helt uttränga den äldre formen, och till östra Götaland nådde den endast i mera enstaka exemplar. En kartläggning av de bägge typerna skulle tillfullo ådagalägga motsättningen i deras geografiska förekomst. För en dylik kartläggning är emellertid Nordiska museets material otillräckligt. Detta måste kompletteras med det material, som finnes bl. a. i museerna i Linköping, Kalmar, Jönköping, Borås och Halmstad, samt det material, som iakttagits vid utställningar i bygderna.

I avvaktan på en fullständig registrering av skäror, som tillvaratagits såväl till de större museerna som till de talrika ortsmuserna, må det här endast fastslås, att den skära, Rhezelius år 1634 avtecknade från Öland och (östra) Småland, är densamma som den typ, vilken ännu efter 300 år kan betecknas som den ostsvenska skäran. I all sin yttre anspråkslöshet är Rhezelius' teckning ett anmärkningsvärt exempel på allmogekulturens konstans.

Nils Lithberg.

ZUSAMMENFASSUNG.

Ivar Arwidsson schildert einige Fischfangmethoden mit Reisigarmen an der Seeküste Wästergötlands, die möglicherweise ihrem Typ nach von den Seen des Waldlandes herkommen.

A. Enquist bringt eine Notiz über Kohlen von Brenntorf in Närke während des 18. Jahrhunderts.

Schliesslich prüft *Nils Lithberg*, von den im letzten Heft des *Fataburen* veröffentlichten Aufzeichnungen von J. H. Rhezelius ausgehend, die Typologie der schwedischen Kornsichel.

LITTERATUR

Västsvenska folkminnen. Festskrift utgiven av Västsvenska folkminnesföreningen, Göteborg 1929, 298 sid. 8:o.

Till tioårsminnet av sin stiftelse har Västsvenska folkminnesföreningen i Göteborg med understöd från Längmanska kulturfonden utgivit en samling värdefulla uppsatser, avhandlande folksed, folktro och folkdiktning. Redaktionen har utgjorts av David Arill, Sverker Ek, Olof Forsén, Joh. Kalén, Elof Lindälv och James Svensson.

Det bör genast markeras, att den vackra lilla volymen på ett förträffligt sätt åskådliggör det nitiskt bedrivna och resultatrika arbete, som föreningen under sin verksamhetstid utfört. Särskilt är det värt allt erkännande, att redaktionen fått med bidrag av så många arbetare ute i bygderna. Där är Edvard Olsson i Köla, som skildrar några sidor av folklivet i sydvästra Värmland, där är den gamle ivraren för folkminnenas tillvaratagande Olaus Olsson, som beskriver höslåttern och höbärgningen på Tjörn, och där är Selma Johanssons förträffliga uppsats om bohussländsk bröllopsstuga omkring 1830. Och så är det Klas Olofsson, Edvard Erlandsson, Joh. Thorkelsson och många fler. Till dessa bidrag, som mera ha karaktären av uppteckningar, sluta sig ett antal undersökningar av de personer, som varit de ledande i de gångna årens arbete. Hilding Celanders granskar sålunda traditionerna om Säfrua och korntösa i Värmland, Albert A:son Sandklef den västsvenska gengångarterminologien, och Joh. Kalén gör en liten intressant och klar utredning om hur en sägen om herrgården Vikberg och herrskapet Svalj uppkommit i en nordhålländsk socken. Olof Forsén bidrager med en liknande undersökning av ett sägenkomplex och dess relation till verkligheten, som emellertid här ligger närmare vår tid och därför blir gripbarare. Folkviseforskningen är representerad av Sverker Eks uppsats, Visorna om Rosendal och Lagerman i bohusslänsk tradition, och ergologien av Ragnar Jirlows uppslagsgivande behandling av linhäcklan och dess primitiva föregångare.

Här har tyvärr icke utrymmet tillåtit mer än omnämmandet av ett antal uppsatstitlar och ej heller detta har kunnat ske med någon fullständighet. Flera av de anförda uppsatserna skulle också kunna inbjuda till diskussion, men det må vara nog att framhålla, att de nära nog alla äro utarbetade med stor omsorg och mycken sakkännedom.¹

¹ I Erik Bergendahls skildring av En bergsmansgård i Ljusnarsbergs bergslag uppges att flera målningar av (Kers) E(rik) J(öns) S(on) finnas uppsatta i Laxbröstugan å Skansen, vilket är minnesfel för Morastagan.

Bokens sista bidrag kräver emellertid en något närmare granskning. En av de ledande krafterna i Västsvenska folkminnesföreningen, fil. lic. David Arill, avser därmed att under titeln *Från allmogekulturens skörde-fält ge en historik, en »krönika»* över föreningens insats och vill i detta sammanhang efter allt att döma även teckna den bakgrund, mot vilken insatsen bör ses. Vad den förra delen av uppgiften beträffar må en utomstående endast tillåtas att ge uttryck för sin stora undran om denna skildring verkligen kan vara auktoriserad av de övriga styrelseledamöter, vilkas porträtt illustrera framställningen. Den direkta missuppfattning av läget vid skapandet av Institutet för folkminnesforskning vid Göteborgs högskola år 1926, vilken där kommer till uttryck (sid. 253), måste bl. a. anses tala emot ett sådant antagande.

Vad åter skisseringen av folkminnesinsamlingens läge i västra Sverige vid föreningens tillkomst beträffar, ävensom den ringa uppmärksamhet andra institutioners verksamhet under senare år inom området röner, torde åtskilligt tvinga till en gensaga. Därvid skulle väl en del vara att säga också ur Nordiska museets synpunkt,¹ men viktigare är att den andra stora centralen för folkminnesinsamling i vårt land mer än lovligt skjutits i bakgrunden. Och framför allt äro vid båda dessa institutioner de orden ägnade att väcka förvåning: »Dessa samlingar (de från Västergötland i Uppsala landsmålsarkiv) äro liksom Keylandssamlingarna från Värmland (i Nordiska museet) ännu föga utnyttjade» (sid. 240). Att »utnyttja» folkminnesmaterialet kan givetvis ske på olika sätt, men det förefaller under alla omständigheter icke försvarligt att utelämma den man, som mer än någon annan ägnat en forskargärning åt studiet av ett västsvenskt landskaps folkdiktning och »folksed», nämligen docenten Johan Götlind vid landsmålsarkivet i Uppsala. Skulle från själva insamlingsarbetet någon förgrundsfigur nämnas vore det likaså otvivelaktigt Götlinds företrädare som akademisk lärare i »folklivsforskning», docenten Sven Lampa. Särskilt torde den sistnämndes nitiska arbete för att systematisera insamlingen och verksamhet som undervisare på de folkminneskurser som i samband med utbildningen i landsmålsuppteckning sedan flera decennier hållits vid Uppsala universitet, böra ihågkommas vid studiet av den även i övrigt mer än lovligt okunniga och — man får hoppas i god tro — vilseledande svartmålningen av folkminnesarbetet i Västsverige före år 1919: »— — — denna insamling var på ena eller andra sättet tämligen ensidig. I de flesta fall var folktraditionen blott en biprodukt vid dialekt- och ortnamnsstudiet eller vid un-

¹ Särskilt bör observeras en passus: »... och på sista tiden har till och med Nordiska Museet funnit det i Göteborg utexperimenterade förfaringssättet innebära stora möjligheter för samlingarnas ökande» (sid. 292). Förfaringssättet angives med orden »att utnyttja bygdens eget folk för insamlingen», och det torde knappast ens behöva antydvas, hurusom museet sedan Hazelius' dagar uppehållit en fitig korrespondens med intresserade allmogemän, varvid i stor utsträckning frågelistor kommit till användning av den typ, som nu upptagits av Västsvenska folkminnesföreningen m. fl. organisationer. Den äldsta av museets frågelistor trycktes 1905 och rörde julens firande; sedan dess har ett mycket stort antal sådana sett dagen, publicerades i denna tidskrift eller mångfaldigades på annat sätt.

dersökning rörande materiell kultur. Upptecknarna voro endast undantagsvis inriktade på den rena traditionen (!), och de saknade både utbildning och handledning (!). Slumpen fick avgöra, vad man tog med, och vad man gick förbi. Inte en enda sägen eller sedvänja hade blivit närmare studerad: man hade en notis i norr och en i söder — för övrigt ingenting. Ingen i hela landet visste, vad som fanns upptecknat, eller var detta fanns (!). För en traditionsforskare (!) vållade det oöverstigliga svårigheter att utvinna något ur det västsvenska materialet. På varenda punkt gällde det att gå ut i bygden och söka.»

Gösta Berg.

Hågkomster och livsintryck. Av svenska män och kvinnor. Tionde samlingen. J. A. Lindblads förlag. Uppsala 1929. 286 sid. 8:o.

Det är många av de skildringar, som ingå i Hågkomster och livsintryck, vilka äga betydligt mera värde än det tillfälliga intresse ett personligt dokument alltid har. Ur Fataburens synpunkt skall här särskilt fästas uppmärksamhet vid ett par bidrag och framför allt på C. W. von Sydows »Minnen från min barndomstid på Tranhult». Förutom det intresse uppsatsen har genom att visa barndomsmiljöns betydelse för mandomens gärning meddelar den barnpsykologiska iakttagelser, som författaren också utnyttjat vid sina studier av den primitiva fantasien. Uppsatsen ger även belägg för att den gamla folktron lever kvar vida senare än vad arkivuppteckningar i allmänhet vittna om, en sak, som för övrigt — särskilt när det gäller folkmedicin — kan iakttagas än i dag åtminstone av den som med bördens rätt har möjlighet att komma dessa saker tillräckligt nära. I en uppsats av Maria Collin »På Lundaslätten för 50 år sedan» återges minnen från skänkt lantliv. Slutligen bör även omnämnas Elf Norrbos bidrag »Ett minne från Skansen».

S. S.

Till anmälan insända skrifter:

Från K. Vitt. Hist. o. Ant. Akad.: Fornvännen 1930: 2—3. — Från Verlag W. de Gruyter & Co., Berlin-Leipzig: Bächtold-Stäubli: Handwörterbuch des deutschen Aberglaubens III: 1—4. — Från Albert Bonniers förlag, Stockholm: Forsslund, K.-E.: Med Dalälven från källorna till havet II: 10 (Mockfjärd), III: 1 (Enviken) och III: 2 (Svärdsjö). — Från Stranda härads hembygdsförening: Stranda, Årsskrift 1930. — Från Norra Allbo hembygdsförening: Årsbok 1930. — Från Fryksände hembygdsförening: Fryksände förr och nu II. — Från Kunstindustrimuseet, Oslo: Årsbok 1928—1929, Oslo

1930. — Från Staats- und Universitäts-Bibliothek, Hamburg: Hamburg und Island 930—1930, Hamburg 1930. — Från förf.: Waldén, B.: Hembygdsgården Siggebohyttan. Vägledning. Örebro 1930; Wernstedt, Folke: Ståthållaren Christoffer Wernstedt 1542—1627. Stockholm 1929; Pettersson. A. G.: Bergsmansgården Väsby i Bjurkärn och Alkvätterns säteri i Bjurkärn, Kristinehamn 1930.

Gåvor till Nordiska museet hava år 1929 lämnats av följande personer

(forts. från föregående häfte).

Ebers, Alma, Stockholm; Ecklesiastikdepartementet, Stockholm; Edvinsson, Hjalmar Sundsby; Egnell, Dagmar, Stockholm; von Ehrenheim, Alice, Grönsö; von Ehrenheim, F. C. E., Grönsö; Ehrnberg, G., Simrishamn; Ekberg, Olof, Stockholm; Ekengren, W., Åsgarn; Ekelund, H., Stockholm; Ekman, Oscar, Bjärka-Säby; Enblom, Ingegärd, Stockholm; Enblom, W., Stockholm; Engberg, J., Oskarshamn; Engstrand, Herman, Stockholm; Eriksson, B. E., Vika; Eriksson, Karl, (Millersta-Kål), Stockholm; Eriksson, E., Taserud; Eriksson, G. E., Stockholm; Eriksson, K., Stockholm; Erixon, Sigurd, Stockholm; Eriksson T. E., Stockholm; Ericsson & Co., Johan, Stockholm; Eskilson, E., Ambjörby; Essén, A., Stockholm. — Fagersta Bruk; Falk, Axel, Stockholm; Falkenberg, F., Stockholm; Felix, A. Stockholm; Fevrell, Walter, Stockholm; Flygare, Ida, Degeberga; Forsberg, T., Söderhamn; Forsblom, Valter, Hälsingfors; Forslund, Elvira, Stockholm; Forzén, Gunnar, Stockholm; Franks, Valborg, sterbhus, Gränna; Fransson, Hj., Stockholm; Fromm, Agnes, Stockholm; Frydenlunds bryggeri, Oslo; Föreningen Norden, Stockholm; — Gelin, O., Stockholm; Generalstabens Litografiska Anstalt, Stockholm; Gille, Ellen, Äppelviken; Gisslén, G., Flen; Grane & Co., Stockholm; Granlund, A., Stockholm; Gotlands fornvänner, Visby; A.-B. Gumælius' Annonsbyrå, Stockholm; Gustavsson, F., Ed; Gustafsson, G., Stockholm; Gustafsson, J. E., Stockholm; Gyllenkrok, N., Björnstorp; Gyllensvaan, R., Gränna; — Haggström, Ivar, boktryckeri A.-B., Stockholm; Hagberg, Louise, Stockholm; Hagberg, Th., Stockholm; Hagman, Harry, Stockholm; Haglund, E., Nässjö; Hallgren, K., Dalskog; von Hallwyl, Wilhelmina, Stockholm; Hamilton, Florrie, Stockholm; Hammar, O., Åmål; Hammarstedt, N. E., Lidingö; Hammarstrand, Axelina, Stockholm; Hansson, K., Ånäset; Hangard, Joel; Hazélius, Gina, Stockholm; Hazélius, Thérèse, Stockholm; Hazélius-Berg, G., Stockholm; Hedblom, H., Skansen; Hedenskog, A. E., Arvika; Hedin, Ester, Stockholm; Hedin, N., Sunne; Heiberg, G. F., Hamble; Helling, E.; Hellman, Olga, Stockholm; Hellquist, Per W., Stockholm; Hennings, Lisen, Stockholm; Herdin, S., Falun; Heurgren, P. G., Stockholm; Hillgren, B., Stockholm; Hjöberg, A., Sundals-Ryr; von Hofsten, Gustaf, Stockholm; von Hofsten, Iris, Stockholm; Holmberg, P. O., Tärnsjö; Holmberg, Ulla, Stockholm; Holmström, H., Hudiksvall; Holmström, Märta, Stockholm; Hoornung, Louise, Stockholm; Hult, Ida, Stockholm; Hultberg, C., Stockholm; Hultgren, A. C., Svinhult; Hübner, D., Stockholm; Håkansson, Elin, Katrineholm; Hägg, Elin, Uppsala; Höglund, C., Stockholm. — Igelström, C. G., Sunnemo; Ingerman, E., Lenungshammar; Israelsson, A., Vika. — Jakobson, A., Stockholm; Jakobson, Maria, Uppsala; Jakobson, P., Malung; Jansson, H. G. A., Våmhus; Johansson, A., Dalskog; Johansson, A., Ed; Johansson, Anna, Fornåsa; Johansson, A., Lerdal; Johansson, C. G., Stockholm; Johansson, Emil, Stockholm; Johansson, F. L., Stockholm; Johansson, G., Laxarby; Johansson, H., Årtemark; Johansson, J., Dalskog; Johansson, J., Mellerud; Johansson, Karolina, Strand; Johansson, K., Stockholm; Johansson, K., Ör; Johansson, Levi, Jormvattnet; Johansson, R., Ekeråsen; Johansson, Selma, Holtzunga; Jonasson, Anna-Lisa, Strand; Jonsson, Helge Ax:son, Berga; Johnson, Per, Broby; Jonsson, A., Mon; Jonsson, M. O., Venjan; Jonsson, P., Ambjörby; Jonsson, S., Dalskog; Jorga, N., Bukarest; J. U. F.-bladet, Stockholm; Jäderlund, E., Stockholm; Jävert, E., Stockholm; Jönsson, B. H., Orsa; Jönsson, J., Dagstorp; Jönsson, J., Fridlefstad; Jönsson, Odina, Viken.

(forts. i nästa häfte).

Gåvor till Nordiska museet från landsorten insändas under adress Nordiska museet, Stockholm. I Stockholm kunna de inlämnas antingen i museet eller å Skansen, Djurgården. Vid varje föremål böra fyndort och givarens namn, titel och adress samt i övrigt varje upplysning, som kan lämnas om föremålets historia eller användning, så fullständigt och tydligt som möjligt angivas.

Fotografier av kulturhistoriskt, etnografiskt och arkeologiskt intresse (byggnader och byggnadsdetaljer, husgeråd, dräkter, utövädet av lantliga sysslor och hemslöjd, idrotter och lekar, forntroföremål o. s. v.) mottagas med tacksamhet av Nordiska museet.

Uppteckningar om levnadssätt, sysslor och bruk i äldre tider samt om folkseder, lekar, forntro och vidskepelser, sägner o. s. v. äro likaledes särdeles välkomna bidrag till museets arkiv för svensk folkkänedom.

Författare och förläggare, som önska böcker och uppsatser anmälda eller omnämnda i tidskriften, behagade insända dem under adress *Nordiska museet*, Stockholm 14. Manuskript, meddelanden och uppgifter insändas under samma adress.

Fataburen utkommer med 4 häften årligen och åtföljes dessutom av en redogörelse för museets förvaltning.

Tidskriften kostar i bokhandeln och på posten 10 kr. för årgång. Till de ledamöter i Skansenföreningen (Samfundet för Nordiska museets främjande), som äro bosatta utom Stockholm, utdelas tidskriften gratis. I huvudstaden boende ledamöter kunna erhålla tidskriften till halva boklåspriset vid rekvisition genom museets expedition å Skansen.

