

NORDISKA MUSEET



# FATABUREN

*Kulturhistorisk Tidskrift*

*utgiven av*

Fil. D:r Gustaf Upmark



---

1922

Häfte 3-4

Stockholm

# INNEHÅLL

<i>Gustaf Upmark</i> , Stockholms guldsmedsämbetes »boraxfass»	97
<i>K. B. Wiklund</i> , Den lapska skedens ursprung . . . . .	109
<i>Louise Hagberg</i> , Nygårds Brita Ersdotters bröllop i Leksand, Dalarna, år 1863 . . . . .	117
<i>Sigurd Erixon</i> , Bollnässtugan och dess gårdsmiljö . . . . .	132
<i>Sigurd Wallin</i> , Kalmar museum nyordnat . . . . .	147
<i>Ernst Klein</i> , Andra nordiska mötet för folklivsforskning i Helsingfors 14—16 augusti 1922 . . . . .	155
<i>Litteratur</i> : Albin Zernander, Alster, av <i>N. K—d</i> ; U. T. Sirelius, Suomen kansanpujuken historia och Suomen kansallisputuja, av <i>G. C—m</i> ; Ernst Fischer, Bokbandets historia, av <i>V. L—n</i> ; Ossian Elgström, Karesuandolapparna och Lappalaiset, av <i>K. B. Wiklund</i> ; C. W. von Sydow, Våra folkminnen, av <i>S. E.</i> ; Åke Campbell, Våra bondgårdar, av <i>S. E.</i> ; Per Söderbäck, Skrock, sed och sägen i en smålandssocken, av <i>S. E.</i> . . . . .	161

---

*Författarne äro ensamma ansvariga för  
sina uppsatsers innehåll.*



## STOCKHOLMS GULDSMEDSÄMBETES »BORAX-FASS».

Av

GUSTAF UPMARK.

Ännu vid skråväsendets upplösning år 1846 ägde flera av de svenska hantverksämbetena och gesällskapen s. k. välkommor och andra kärl av silver, tenn eller koppar, som anskaffats för att trona på borden vid de festliga samkväm och dryckeslag, med vilka kvartals-sammankomsterna i regel avslutades. En stor mängd av dessa pjäser finnas ännu i behåll i offentliga och enskilda samlingar. Den största samlingen är otvivelaktigt den som Nordiska Museet äger, omfattande icke mindre än ett 50-tal silverpjäser, däribland 30 stora välkommor och bågare, ett 50-tal välkommor av tenn, ett 10-tal pjäser av koppar o. s. v. Av silverpjäserna härstamma de flesta från 1700-talet, endast ett fåtal från 1600-talet, däribland Stockholms skräddareämbetes ståtliga välkomma, som till sina äldsta delar här-rör från 1600-talets början; den är nämligen tydligen »omgjord» och tillökad under en något senare tid.

Av guldsmedsämhetets i Stockholm silverskatt, som av flera skäl torde hava varit rikare än de andra ämbetenas, finnes numera ty-värr blott föga i behåll.

Tack vare en år 1712, troligen av någon ämbetsbroder, utförd teckning äga vi dock kännedom om ett, sannolikt det praktfullaste, av de silverkärl, som huvudstadsmästarna i gamla tider ägde. — Av Stockholms guldsmedsämhetets övriga kvarlåtenskap finnas arkivali-erna i Kungl. Biblioteket, under det att föremålen numera befinna sig i Nordiska Museet och Statens Historiska Museum. Bland dessa

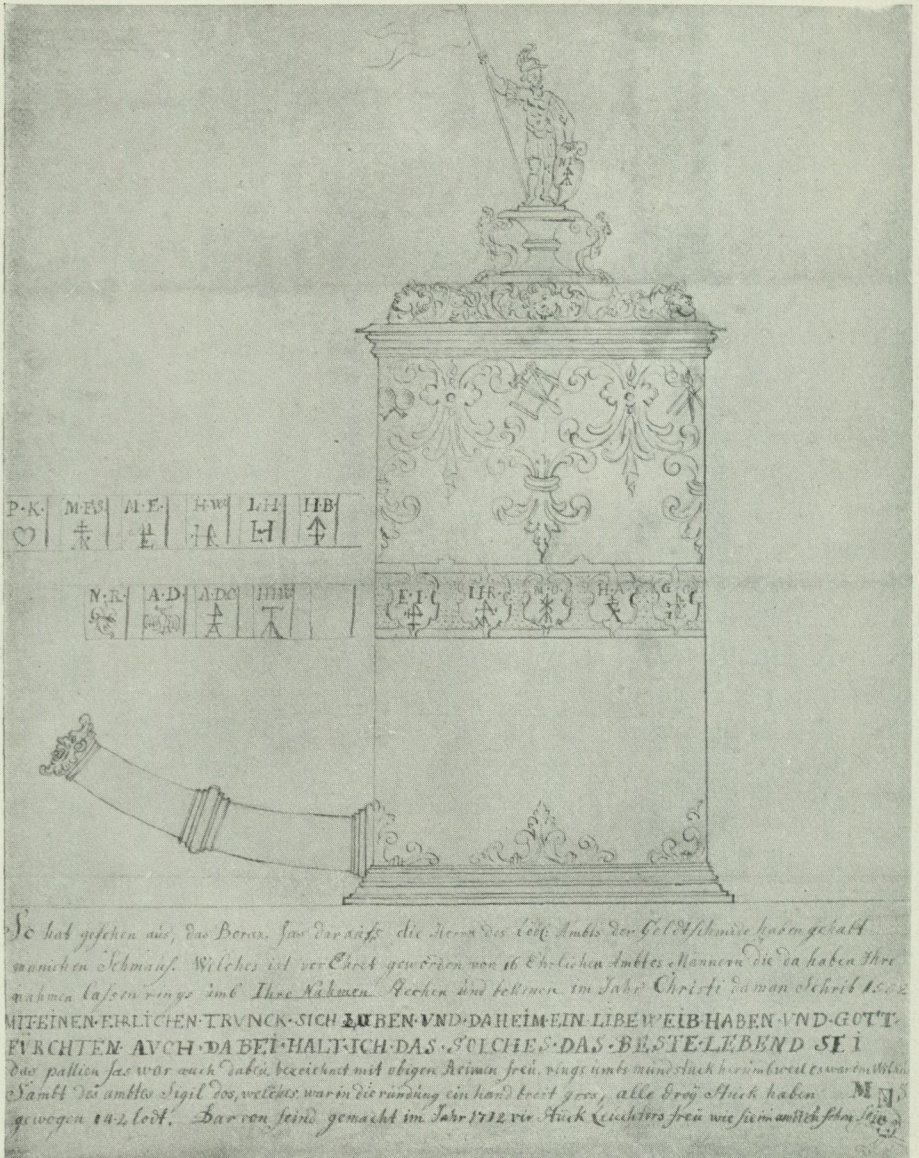


Fig. 1. Stockholms guldsmedsambetes »Borax-fass»; teckning utförd år 1712, då föremålet nedsmältes.

finnes ovannämnda teckning, återgivande ämbetets s. k. Borax-fass fig. 1, ett stort cylindriskt kärl av silver med rikt ornerat lock, uppbärande en romersk krigarefigur med fana i den högra och sköld i den vänstra handen; nedtill befinner sig en något uppåtböjd pip, slutande i en maskaron, och själva kärlet bär en rik graverad dekoration, vari inom renässansmässiga bladornament ingå avbildningar av guldsmedsverktyg av olika slag. Kring mitten löper ett bälte, varå finnas ingraverade sköldar med bomärken och initialer, betecknande mästare av Stockholms guldsmedsämbe. Ett bomärke jämte initialer är även ingraverat å den ovannämnde krigarens sköld, varjämte de bomärken och initialer, som icke synas å den avtecknade sidan av det cylindriska kärlet äro återgivna bredvid; sammanlagt förekomma här initialer och bomärken hänförande sig till 16 i Stockholm verksamma guldsmeder.

Nedanför teckningen läses följande: »So hat gesehen aus das Borax fas darauss die Herrn des Löbl. Ampts der Goldtschmide haben gehabt manichen Schmaus Welches ist ver-Ehret geworden von 16 Ehrlichen Ambtes Männern die da haben Ihre nahmen lassen rings umb Stechen und bekenen im Jahr Christi da man Schrib 1552. MIT · EINEN · EHRlichen · TRVNCK · SICH · LOBEN · VND · DAHEIM · EIN · LIBE · WEIB · HABEN · VND · GOTT · FÜRCHTEN · AVCH · DABEI · HALT · ICH · DAS · SOLCHES · DAS · BESTE · LEBEND · SEI.

das pallien fas war auch dabey, bezeichnet mit obigen Reimen freu. rings umbs mundstuck herumb weil es war ein Wilkum. Sambt des amptes Sigil dos, welches war in die rundung ein hand breit gros, alle dreij Stück haben gewogen 142 lodt. Dar von seind gemacht im Jahr 1712 vir Stück Leuchters freü wie Sie im ambt zu sehen Sein. M. S.» — Därbredvid ett timglas, en döds-kalle och två korsade ben.

Av teckningen att döma synes detta s. k. Borax-fass hava varit en behållare, som väl varit avsedd att stå på bordet vid dryckeslaget och ur vars pip, som väl varit försedd med en kran eller måhända ett skruvlock, man fyllde sina pokaler. Inskriften omtalar att ämbetet utom »Borax-fass» även ägde »das pallien fas», som var

»ein Wilkum», d. v. s. en välkomma, en stor praktpokal, samt en stor sigilldosa av silver, vilka pjäser tillsammans höllo den anse- ligen vikten av 142 lod. Angående deras öde omtalas att de alla nedsmältes år 1712 och att silvret användes till förfärdigande av två par ljusstakar.

Sistnämnda uppgift bekräftas av guldsmedsämhetets protokoll vid kvartalssammankomsten den 8 okt. 1712, där det omtalas att ämbetet hade i sin ägo en mängd silver, varav man beslöt att låta göra ljusstakar, vilka beställdes hos ämbetsbrodern mästare Johan Bress. — Dessa ljusstakar, fig. 2, två par, finnas i behåll bland den

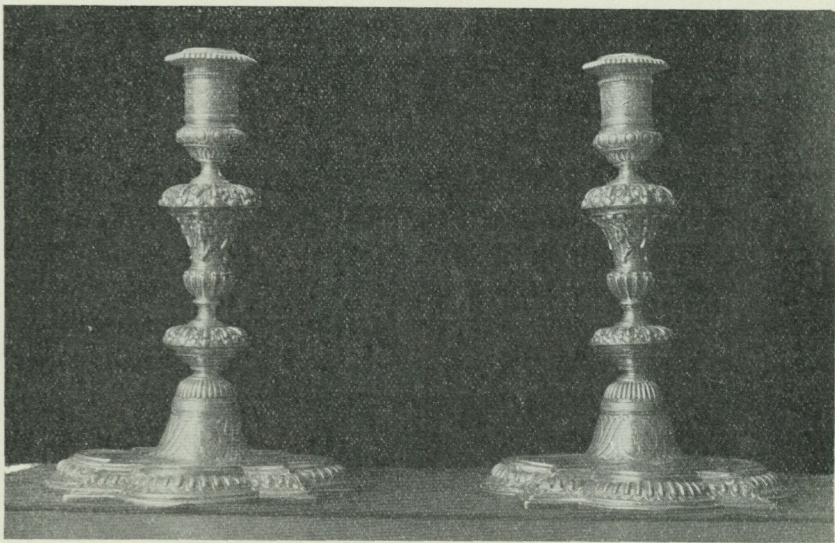
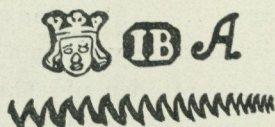


Fig. 2. Ljusstakar av silver, förfärdigade år 1713 av guldsmeden Johan Bress i Stockholm för guldsmedsämhetets räkning.

del av guldsmedsämhetets kvarlåtenskap, som finnes i Statens Historiska Museum. Var och en av ljusstakarna bär följande inskrift: »Vier Leuchters von einer Sortement Seind gemacht zum Monument in Das Löbl. Ambt der Goldt Schmide in Stockholm im Jahr 1713 Das Silber Ruhrt Her von Das Borax u. Pallien Fas sambt des Ambtes Sigil dos u. wigen alle 4 Stück 135  $\frac{1}{4}$  lot.»

Därjämte bära stakarna följande stämplat, nämligen



Stämplat på ljusstakarna fig. 2.

betecknande att de äro förfärdigade i Stockholm av guldsmeden Johan Bress år 1713.

Den teckning av Stockholmsguldsmedernas »Borax-fass», som vi sålunda äga i behåll, har sitt intresse därför att den återger utseendet av ett praktarbete av svenskt silversmide från 1500-talet, ett tidevarv, från vilket ett ytterst ringa antal guldsmedsarbeten av svenskt ursprung — om vi undantaga skedar — bevarats till vår tid. Vi skola här nedan återkomma till »Borax»-kärlet och dess ornamentik och den bestämning av dess tillkomsttid som ornamentiken kan föranleda.

»Borax»-teckningen har också sitt personhistoriska intresse genom de sköldar med de 16 Stockholmsguldsmedernas bomärken och initialer, som tecknaren med synbarlig noggrannhet ritat av. Det visar sig emellertid att tolkningen av dessa initialer och bomärken erbjuder åtskilliga vanskligheter.

Sammanställer man »Borax»-teckningens initialer med namnen på de guldsmeder, som veterligen år 1552 funnos i Stockholm,<sup>1</sup> visar det sig nämligen att intet enda av dessa guldsmeders namn överensstämmer med de ifrågavarande initialerna. — Men gör man en dylik sammanställning av namn å i Stockholm på 1590-talet, inemot år 1600 verksamma guldsmeder och »Borax»-initialerna, blir resultatet ett helt annat: det visar sig då att 11 av de 16 initialgrupperna låta sig i några fall med fullständig visshet, i de övriga med tämligen stor sannolikhet sammanställas med namnen på kända mästare; att de fem återstående icke på samma sätt låta sig förklaras kan ju bero på att man icke känner namnen på alla Stockholmsguldsmederna vid tiden kring sekelskiftet — eller på att den person

<sup>1</sup> Jfr Frans de Brun, Guldsmeder i Stockholm 1420—1560, tr. St Eriks årsb. 1918.

som år 1712 utförde »Borax»-teckningen icke ritat av initialerna med fullt diplomatisk noggrannhet. — Är antagandet om att teckningens initialer hänföra sig till mästare verksamma på 1590-talet riktigt, så måste man också påstå att den nyssnämnde tecknaren angivit ett oriktigt årtal för »Borax»-kärlets förfärdigande: 1552 bör vara till exempel 1597 eller något angränsande år. Detta styrkes även av karaktären av den ornamentik, som enligt teckningen varit anbragt å »Borax», vilken närmast synes tyda på tiden omkring 1600.

Här nedan återgivas »Borax»-mästarnas initialer och bomärken i den ordning de förekomma å teckningen: 15 st. angivas hava varit anbragta som en bård kring kärlets mitt och 1 å den krönande krigarens sköld. — Vid varje initial- eller bomärkesgrupp har jag angivit den mästare, som den enligt min mening sannolikt betecknar.<sup>1</sup>

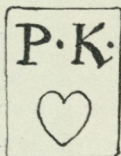


Fig. 3.

PETER KEMPE (Kiempe, Kämpe) var verksam i Stockholm 1592—1621; han arbetade 1592 jämte tre andra mästare på begravningsregalier till Johan III:s begravning, nu i Uppsala domkyrka; utförde 1607 för Karl IX:s kröning det bland riksregalierna befintliga smörjhornet och arbetade 1611 på Karl IX:s begravningsrustning samt samme konungs spira och riksäpple i Strängnäs domkyrka.

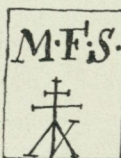


Fig. 4.

MÅRTEN FRANSSON omtalas under 1590-talet hava utfört arbete för »K. Mtt:s behof»; år 1594 erhöll han t. ex. betalt för två stora flaskor, som han utfört till »K. M. behoff».

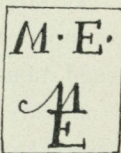


Fig. 5.



Fig. 6.

MATTS ERIKSSON var verksam i Stockholm 1595—1624; arbetade 1611 på Karl IX:s begravningsrustning i Strängnäs domkyrka och omtalas död 1624. — Tvenne andra bevarade arbeten synas kunna tillskrivas honom, nämligen ett par skedar, fig. 24—25,

<sup>1</sup> För en del uppgifter här nedan har jag att tacka intendenten frih. R. Cederström. — Källorna i övrigt utgöras av hittills icke offentliggjorda uppgifter ur arkiven sammanförda i författarens ännu utgivna arbete om svenska guldsmeder 1520—1850.

den ena i Nordiska Museet, den andra i Statens Historiska Museum, stämplade: jfr monogrammet här bredvid, fig. 6.

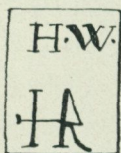


Fig. 7.

HENRIK V. REFUEL (från Reval) är möjligen identisk med denna mästare, som ev. hade ett tillnamn med initialen W och härstammade från Reval: jfr monogrammet här bredvid. Han arbetade för »K.M:tts behof» på 1590-talet.

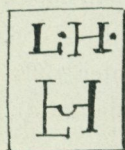


Fig. 8.



Fig. 9.

LORENS HARTMAN, verksam 1582—1617, härstammade från Mecklenburg, inkom han till Sverige 1582, arbetade för Karl IX:s kröning och på samme kungs begravningsrustning i Strängnäs domkyrka, 1611; omtalas 1613 hava skänkt en kalk till Tyska kyrkan i Stockholm. — Hans änka

Margareta Persdotter Skuthe blev 1620 omgift med Johan Adler Salvius, som hade varit informator i guldsmedens hus. — I Storkyrkan finnes en vinkanna, fig. 23, skänkt till kyrkan år 1597, som är stämplad, fig. 9, och torde kunna tillskrivas mäster Lorenz Hartman.

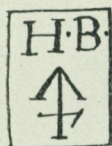


Fig. 10.



Fig. 11.

HANS BÖÖK var ålderman för guldsmedsämberet i Stockholm 1603 och torde därför säkerligen hava blivit mästare redan på 1590-talet, levde troligen ännu 1622; utförde arbeten både för Karl IX:s kröning 1607 och för begravningen, rustningen i Strängnäs domkyrka, 1611. Hans sigill:

jfr initialer och bomärke här ovan fig. 11, finnes under ett av honom år 1607 utfärdat kvitto i Nordiska Museets skråarkiv.



Fig. 12.

NICOLAUS REIMERS, omtalas 1590, arbetade jämte andra Stockholmsmästare på Johan III:s begravningsregalier 1592.



Fig. 13.

ANDERS DÜSTERBACH, var mästare i Stockholm under 1590-talet, arbetade för Karl IX:s kröning 1607 och för samme konungs begravning 1611, då han utförde hjälmen till begravningsrustningen i Strängnäs domkyrka; hans änka omtalas 1612.

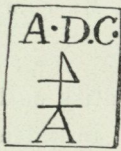


Fig. 14.

ANTONI DE COCK (Kock), omtalas 1592—1607 och arbetade både för Johan III:s begravning: regalierna i Uppsala domkyrka 1592, och för Karl IX:s kröning 1607.



Fig. 15.

ISAK HERMANSSON torde möjligen kunna identifieras med initialerna I H W, i vilket fall den sista bokstaven skulle beteckna ett släktnamn; han omtalas 1581, 1586, då han ägde hus vid Kindstugatan, samt under 1590-talet; år 1620 »uppböds» ett hans hus vid Svartmangatan.

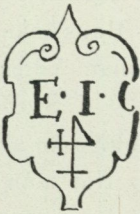


Fig. 16.



Fig. 17.

ERIK JÖRANSSON, omtalas som mästare i Stockholm 1577—1620-talet; utförde 1582 två halsband till konungens hundar och deltog 1611 i arbetena på Karl IX:s begravningsrustning i Strängnäs domkyrka samt utförde beslag till konungens likkista.

— Ett av honom år 1581 utfärdat kvitto finnes i Nordiska Museets skråarkiv, varå hans sigill med initialer och bomärke, fig. 17, överensstämmande med »Borax»-kärlets.



Fig. 18.

Till namnet OKÄND MÄSTARE, då vidstående initialer icke låta sig hänföra till någon av mig känd, med de andra »Borax»-mästarna samtida guldsmed i Stockholm. — Mäster Hans eller JOHAN HEIDENRICK, vars initialer ju kunde passa ihop med vidstående, känner jag endast såsom verksam i Erik XIV:s tjänst under 1550—60-talen; han levde måhända ännu på 1590-talet?



Fig. 19.

NILS OLOFSSON (?) guldsmed; tvenne guldsmeder med namnet Nils funnos i Stockholm under slutet av 1500-talet; möjligen beteckna vidstående initialer den ene av dem? rörande den andre se nedan.



Fig. 20.

HANS ANDERSSON, omtalas 1559, † 1603; blev omkr. 1560 medlem av Stockholms borgerskaps äldste, invald i rådet 1574, var stadens ombud vid begravnings- och kröningshögtidligheterna i Uppsala 1594; var en rik man, dog i pesten 1603.



Fig. 21.

GILLIS COYET D. Ä., härstammade från Brabant, omtalas som guldsmed i Stockholm 1566—1600, † 1600; blev Johan III:s juvelerare 1571 och myntmästare i Stockholm 1574, utförde bl. a. den stora kronan över S:t Eriks skrin samt silverprydnaderna för Katarina Jagellonicas grav i Uppsala domkyrka.

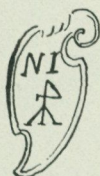


Fig. 22.

NILS JÖNSSON (?) guldsmed; vidstående initialer beteckna möjligen den andra av de två guldsmeder med namnet Nils, som i slutet av 1500-talet funnos i Stockholm; jfr ovan: Nils Olofsson.

Ovan angivna tolkningar av »Borax»-kärlets mästareinitialer och bomärken synas mig i huvudsak kunna anses vara riktiga, även om de icke alla äro lika säkert bevisade, såsom t. ex. beträffande Hans Böök, Erik Jöransson, Matts Eriksson och Lorenz Hartman. — På grund härav torde vara tydligt att »Borax»-kärlets tillverkningstid måste sättas till 1590-talets senare del — jfr data ang. de olika mästarna. Det å den år 1712 utförda teckningen angivna årtalet 1552 måste därför anses bero på en felläsning. — Detta förhållande bestyrkes, som ovan sagts, ytterligare därav, att den å teckningen antydda ornamentiken å kärlet snarast tyder på tiden omkring 1600. Bevarade, säkert daterade silverföremål av svenskt ursprung från denna tid, som skulle styrka detta påstående, äro fåtaliga. Till jämförelse avbildar jag här Lorenz Hartmans ovan nämnda kanna, fig. 23, i Storkyrkan och Matts Erikssons båda likaledes ovannämnda



Fig. 23. Kanna av silver förfärdigad av guldsmeden Lorentz Hartman i Stockholm 1590-talet.

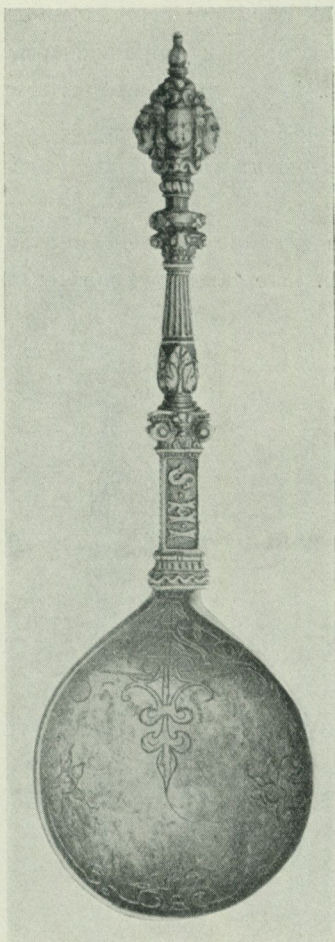


Fig. 24. Sked av silver av guldsmeden Matts Eriksson i Stockholm, tillhör Statens Historiska Museum.

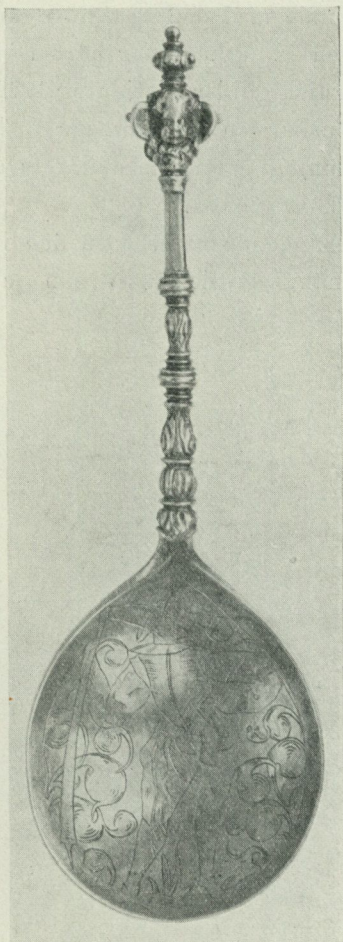


Fig. 25. Sked av silver av guldsmeden Matts Eriksson i Stockholm. — Nordiska Museet.

skedar, fig. 24—25, i Statens Historiska Museum och Nordiska Museet.

Vad slutligen angår den praktfulla silverpjäsens benämning: »Borax-fass», så torde den vara att sätta i förbindelse med den benämning som än idag är bruklig inom guldsmedsyrket: guldsmederna kalla sig sinsemellan för »borax-gubbar» eller »boraxare», samman-

hängande med den betydelse som borax har inom yrket, vid lödningsarbeten o. dyl. — Jfr härom en uppsats: »Ur guldsmedsannalerna» i Nordisk guldsmedstidning 1922, häft. 5, där en signatur »Boraxaren» lyckönskar en yrkesbroder å hela »boraxkårens» vägnar. — Denna benämning å guldsmedsyrkets utövare visar sig sålunda hava mera än 200-årig hävd.

Angående namnet på den i ovan citerade inskrift omtalade välkomman: »Pallien-fass» kan jag f. n. icke lämna någon förklaring.

## DEN LAPSKA SKEDENS URSPRUNG.

Av

K. B. WIKLUND.

Med stor tillfredsställelse taga säkerligen alla lappologer del av den intressanta, detaljerade typologiska utredning av den lapska horn- och silverskedens utveckling, som amanuensen Ernst Klein publicerat i denna tidskrift, 1922, sid. 65 ff. Det må då kanske också tillåtas mig att i sammanhang härmed framlägga ett par språkvetenskapliga funderingar, vilka möjligen kunna ha något värde för frågan om denna skeds uppkomst en gång i en avlägsen urtid, en tid, som man i ett fall som detta nästan endast på språkvetenskaplig väg kan hoppas komma något närmare.

Det ifrågavarande redskapet, skeden, nämnes på lapska med ett otvivelaktligen inhemskt, urgammalt ord, av vars många dialektformer här blott må anföras det rysklapska *pastem*, *pöstem*, Enarelapska *pästem*, norsklapska *basti* (Leems lexikon 1768, som avspeglar en östfinmarkisk dialekt: *bosti* eller föråldrat *bostem*), Lulelapska *pasti*, Malälapska *piste*, Vilhelmina *buste*, Jämtland och Härjedalen *bušte* (š = sje-ljud; den av mig här använda ljudbeteckningen är rätt »grov» och generaliserad). De norsk- och svensklapska formerna av ordet sluta alla på ett *-i* eller ett ur detta utgånget *-e* och visa, att det samma i de ifrågavarande dialekterna tillhör eller eventuellt tidigare tillhört den deklinationsklass, som går under namnet *i*-stammarna. I de nordöstligaste dialekterna däremot synes ordet vara ett verbal-substantiv av samma art som t. ex. det Lulelapska *passem* »stekspett», avledt medelst ändelsen *-m* ur verbet *passet* »steka».

Man känner ännu ingenting om de för övrigt mycket fåtaliga *i*-stammarnas ursprung och vet icke, om de äro »rotord», d. v. s. icke avledda ord, eller eventuellt kunna vara avledda ur andra substantiv eller ur verb. Utgående enbart från formerna *basti*, *pasti* etc. kan man därför icke avgöra, om de höra samman med något eljest bekant lapskt ord. Det rysklapska *pastem*, *pöstem*, Enare *pästem* och Leems *bostem* åter synas, så långt man av de tillgängliga källorna kan sluta, vara regelrätta verbalsubstantiv av nyss antydd typ och avledda ur ett välbekant verb, som på rysklapska lyder ungefär *pasted*, norsklapska *bastet*, Lule *pastet* etc. och betyder »vara skarp, bita (om skärande redskap o. dyl.)». A. Genetz har därför i sin Wörterbuch der Kolalappischen Dialekte, ur vilken de rysklapska formerna äro tagna, placerat dem under verbet *pasted*, likväl utan att närmare angiva, huru han tänker sig förhållandet mellan orden, särskilt i fråga om den till synes skarpa motsättningen i betydelsen.

Motsvarande finska verb heter *pistää* »sticka», och härmed hör säkerligen också samman verbet *pystyä* med i det hela samma betydelse som det lapska verbet (J. J. Mikkola i Virittäjä XI, sid. 5 f.). Något substantiv, till betydelsen motsvarande det lapska *pastem* eller till betydelse och form motsvarande det lapska *basti*, *pasti*, finnes icke i finskan; det finska *pistämä*, till formen lika med lp. *pastem*, betyder nämligen blott »stickning, stick».

Så långt är allt godt och väl. På grund av den stora yttre likheten, ja, till en del t. o. m. identiteten mellan de lapska och finska orden skulle man tillsvidare kunna ha goda skäl för att antaga, att skedens lapska namn, både i sin *m*-form och sin *i*-stamform, ursprungligen avsett icke en sked, utan ett spetsigt redskap, med vilket man harpunerade kött- eller fiskstycken i grytan — jfr det av Klein sid. 69 omnämnda tshuktschiska redskapet — och att ur detta redskap längre fram i tiden på något numera svärbegripligt sätt en sked framgätt. Anmärkas må dock, att det åtminstone i vissa svensklapska dialekter finnes en inhemska teknisk term för ett slags gaffel, varmed kött upptages ur grytan, nämligen *tjuopsem*; det andra av Sigrid Drake, Västerbottenslapparna, sid. 120 ur Nenséns samlingar anförda ordet för gaffel *snälde* torde ha allmännare betydelse; det

tredje ordet *bruhdåll* förefaller mig osäkert. Har man då männe från början haft två olika namn på gaffeln, av vilka det ena sedermera fått den avvikande betydelsen sked?

Vid närmare kringsyn finner man emellertid ännu ett lapskt redskapsnamn, vilket på lapsk botten till sin väsentliga del är, resp. i äldre tid varit i formellt avseende identiskt med ordet för sked; endast andra stavelsens vokal avviker, men detta är icke något, som för sin del tvingar oss att avstå från en jämförelse. Ordet förekommer förmodligen i alla lapska dialekter, men är tillsvidare belagt blott från norsklapskan: *basta*, och de svensklapska dialekterna: Lule *pasta*, Malå *paste*, Vilhelmina, Jämtland *baste*. Men detta ord betyder »tång», och jämte detsamma finner man dessutom i spraket även flera verb med betydelsen »knipa». Ordet i fråga förekommer även i de baltiskfinska språken; det har där i finskan formen *pihti*, ofta plur. *pihdit* »klove, tång», *päre-pihti* »pärbållare» m. m. Det är dessutom känt även längre bort i de finskugriska språken, åtminstone från mordvinskan: *peš* »pärbållare» (sammanfattning hos Fr. Äimä, *Astevaihtelututkielmia I*, sid. 125).

Både det lapska *-st-* och det finska *-ht-* torde i detta ord för tång gå tillbaka på ett äldre *-št-*, under det att *-st-* i de först nämnda lapska och finska orden för »vara skarp, sticka» o. s. v. närmast torde representera ett gammalt *-st-*. De flesta fennougrister torde därför kanske vara benägna för att helt skilja de bägge ordgrupperna från varandra. För egen del finner jag det likväl tillsvidare rådligast att i den föga utredda frågan om särskilt den senare konsonantgruppens historia ställa sig avvaktande och hålla möjligheten av ett sammanhang mellan *-št-* och *-st-* öppen.

Då inställer sig emellertid frågan: Kan den lapska skeden möjligen från början ha varit en tång och icke en gaffel eller kanske på en gång både en tång och en primitiv gaffel? Tången får man i så fall naturligtvis icke föreställa sig ha varit försedd med två varandra korsande skänklar såsom nutidens tänger, utan formad som en pincett eller, ännu ursprungligare, som en till hälften kluven käpp, mellan vars båda hälfter eller armar ett föremål kunde fasthållas. Om armarna voro spetsade, kunde man med dem även har-

punera en köttbit, ett fiskstycke eller annat, som låg i grytan. Något bestämt svar på frågan lär man knappast kunna ge vare sig från språkvetenskapligt eller ännu mindre från etnografiskt eller arkeologiskt håll, men frågan bör dock tydligen framställas.

Lika svårt är det att nöjaktigt förklara, på vilket sätt övergången från tången eller gaffeln till skeden ägt rum. Om tången var det ursprungliga, kunde man tänka sig, att dess ändar först avplattats, för att man på så sätt skulle få bättre tag om föremålen, jfr vår eldtång. Skeden skulle då vara blott den ena skänkeln av tången, vars platta blivit något urgröpt. Denna förklaring är ju emellertid helt aprioristisk och föga övertygande. Lika aprioristiska bli även de förklaringar av övergången från gaffel till sked, som eventuellt kunna göras, och jag får därför inskränka mig till att av språkhistoriska skäl påstå, att den lapska skeden bör ha uppkommit antingen ur en gaffel eller ur en tång, utan att jag därför kan visa, på vilket sätt detta skett. Det är i alla händelser av intresse att se, att skeden hos lapparna icke, såsom eljest ofta eller oftast torde vara fallet, uppkommit ur skopan, den skaftade bågaren.

I Nenséns anteckningar förekommer ett i Åsele lappmark upptecknat namn på tången *graptsa* (Drake, sid. 211). Själv har jag ej återfunnit detta ord i det nutida språket, men det hör tydligen samman med ett par i de sydlapska dialekterna vanliga ord *kraptjasit* »hålla i sig, så att man icke faller», *kräptjedit* »hålla sig fast» etc. och torde sålunda närmast ha betydtt »redskap att hålla fast med». Man får således av ordet självt ingen närmare upplysning om redskapets form.

Ett annat lapskt redskapsnamn är märkligare. Leem upptager ett ord »*Oaasser*, et Redskab, med hvilket i Stæden for Tang en Lappisk Smed holder Jernet, der skal smiddes, i Ilden, instrumentum, qvo, loco forcipis, faber ferrarius lapponicus habet ferrum cudendum in igne. pl[ur]. *oaasserak*». I Leems Beskrivelse over Finmarkens Lapper, sid. 375 omtalas samma redskap i följande ordalag: »Smiddende Jern, holde de det ikke i Ilden ved en Tang, men ved et dertil skikket Redskab, kaldet: *Aasser*. Ferrum igne excusuri nullo forcipe utuntur, sed ejus loco Instrumento quodam ligneo, Lapponice

*Aasser nuncupato*». För närvarande torde ordet ha kommit ur bruk; åtminstone karakteriserar Friis' ordbok det som obsolet. I *Journal de la Société Finno-Ougrienne* XXXII, 3, sid. 27 sammanställas det av T. Itkonen med fi. *uhari*, *uhersin* »liten borr, spikborr, navare», estn. *oherdi*, *oherdim*, *ohert* »Bohrer», vartill hör verbet fi. *uhertaa*, estn. *oherdama*, *oherduma* »borra». Etymologin kan ur språkvetenskaplig synpunkt vara riktig och ger i så fall vid handen, att redskapet från början varit spetsigt, så att det kunnat stickas eller borraras in i det föremål, som skulle fasthållas — en upplysning, som har sitt värde för den forntida finska, säkerligen från germanerna lånade järn- och smideshanteringen. Hos lapparna har väl icke någon egentlig smideshantering existerat, och när någon icke-nomadiserande lapp någon gång sysslats med smide, så har detta säkerligen skett efter de samtidigt hos de skandinaviska eller finska grannarna rådande metoderna. Att lapparnas *oaasser* icke var av samma form som det med ordet ursprungligen avsedda redskapet framgår av Leems ord »Instrumento quodam ligneo»; det var kanske en kraftig tråklyka, i vilken järnet satt inklämt, och i denna form bör då redskapet ha lånats från finnarna, där det numera, såvitt jag har mig bekant, är okänt. I alla händelser torde det vara ett belägg för att en tang kan uppstå ur ett spetsigt redskap.

Jag återvänder till skedarna och deras närmare släktingar. I Nenséns samlingar (Drake, sid. 119) omtalas från Åsele lappmark ett »*Skane*, hornsked, varmed grytor skrapas». Från Vilhelmina, d. v. s. samma trakt, har även jag erhållit detta ord i ungefär samma betydelse: »skedliknande skrapa av horn»; i övrigt känner jag det blott från den opålitlige Fjellners notis hos Düben, sid. 373, enligt vilken det skulle vara namn på ett bogbladsbrosk, varmed lappen skrapar sitt mjölkkärl. Någon vidare utveckling eller utbredning synes varken detta redskap eller dess namn ha ernått.

Detsamma är fallet med ett i nordligare trakter, åtminstone i Lule lappmark, använt redskap, en mycket lång, av en horngren förfärdigad skrapa eller sked med platt blad, varmed mjölk upphämtas ur mjölkkaggen och som avbildas hos Düben, sid. 75. Dess synnerligen speciella användning i samband med kärl, som lånats

från nordborna, visar på sen uppkomst. Härpå tyder också, att det ej fått något eget namn, ty såsom sådant kan man ej uppfatta det hos Drake, sid. 120 från Lule lappmark anförda *kagga-paste* (kaggsked). Bland Vilhelmina-lapparna är detta redskap åtminstone nu för tiden okänt, och detsamma är enligt ben. meddelande av rektor Qvigstad även fallet hos de norska lapparna.

Det hos Drake, sid. 120 omnämnda, från Åsele lappmark stammande *svainko* »lång skaftslev» är enligt mina anteckningar från Jämtland och Härjedalen namnet på en »slev med långt skaft, gjord som en skopa».

Ännu ett lapskt skednamn må här annoteras, nämligen det hos Leem förekommande *gurtze* »en Rysse-Skee, cochleare à Russa confectum», ett ord, om vars ursprung jag icke vågar hysa någon bestämdare mening; av rysk härkomst synes det knappast vara — snarare är det ett mera tillfälligt slangord.

Hos lapparnas närmaste språkliga släktingar, finnarna, har skeden ett utifrån lånat namn *lusikka*, vilket i den ena eller andra formen förekommer även i de övriga baltiskfinska språken och härstammar från ett fornslaviskt *lŭžika* (ryska *ložka*) »sked». Övriga baltiskfinska namn på skeden synas vara av tillfälligt art, åtminstone fi. *kuiri*, vars egentliga betydelse är »storspov»; namnet är säkerligen figurligt och hänsyftar på spovens långa, böjda, trubbiga näbb; det har också fått den överflyttade betydelsen »båt med jämnade eller tvära ändar». Utgående endast från språklig grund skulle man således vilja antaga, att skeden är en ganska sen företeelse bland de baltiskfinska folken.

Av avlägsnare finskugriska språks namn på skeden må blott nämnas mordvinskans *pentš*, tscheremissiskans *paúe* (muljerat *n*), syrjänskans *paí*, votjakiskans *puúy* och ostjakiskans *peú*, *piú*, vilket ord hör samman med finskans *piena* »trälist, slå, ten, stång, bräde, list på stockändar, hornlist» (Y. Wichmann i Finn.-Ugr. Forsch. XII, sid. 133 f.), liksom det svenska *sked* hör samman med *skida* och *skena* m. m. och det engelska *spoon* med sv. *spån*. Alla dessa ords ursprungliga betydelse har sålunda varit ungefär »kluvet trästycke». Det visar alltså, att skeden icke blott kan vara uppkommen ur en skaf-

tad kopp eller ur gaffeln, resp. tången, utan också ur ett platt trästycke, med vars hjälp man fiskade upp de fastare beståndsdelarna i mat av flytande konsistens.

Till slut även ett par supplerande ord om lapska skedar från äldre tid. I sitt arbete *Eisenzeitfunde aus Ostfinmarken* (Videnskabs-Selskabets Skrifter. II. Hist.-Filos. Klasse. 1909. No. 7. Kristiania 1909) omnämner O. Solberg sid. 54 ff. utom ett par skedämnen även fem hornskedar från lapska boplatser från yngre järnåldern på Kjelmo i Sydvaranger. Fyra av dem avbildas även; de skilja sig skarpt från alla från nyare tid bekanta lappskeदार genom sitt långa, smala, åt bägge ändar rätt spetsiga blad; skaftet är mycket kort och utvecklade och på en sked tvärt avskuret, på en annan spetsigt (och något längre), på en tredje klivet i två små utåtgående öron. Sid. 105 avbildar Solberg ytterligare en lapsk hornsked från samma tid, funnen i en grav på Varangerfjordens norra sida några få mil från de nyssnämnda boplatserna. Denna sked har samma slags blad som de förra, men betydligt längre skaft av relativt högt utvecklad form. I *Congrès internat. d'anthropologie & d'archéologie préhistoriques*, Stockholm 1874, I, sid. 187 är ännu en hornsked av nästan samma utseende som den sistnämnda avbildad, denna dock funnen på en av Kjelmo boplatserna.

Därnäst äldst av för mig bekanta lapska skedar är den som avbildas i *J. Schefferi Lapponia* 1673, sid. 259, jfr texten sid. 257. Den visar redan alla de nutida lappskeदारnas kännemärken och har äggrunt blad med den spetsigare ändan riktad uppåt, åt skaftet till.

Alla dessa skedar äro av horn. För träskedar känner jag icke något annat belägg än den hos Drake, sid. 119 meddelade notisen om skedar av enträ, begagnade i Asele lappmark. Det är visserligen sant, att man även hos nutidens lappar ofta finner träskedar, men dessa äro, tror jag, för det mesta köpta och begagnas liksom i våra stadshushåll uteslutande som köksskeदार, ej som matskeदार. Ett tecken till inflytande från den nordiska träskedens av materialet betingade form är kanske den av Klein sid. 79 påpekade detaljen, att hornskedens skaft är fäst bakpå bladet.

För närvarande begagnas den lapska skeden huvudsakligen vid

förtärande av gröt, blodvälling, juomomjolk och rätter av renmjolk, och denna användning torde liksom ifrågavarande rätter själva vara urgammal; anmärkas bör nämligen, att ordet för välling, *juptsa* etc., är inhemskt lapskt och att grötens namn, Lulelapska *raktsa*, gen. *rauftsa*, liksom mjölkens, *mielke*, är inlånat redan i urnordisk tid. Verkligt flytande mat åter, såsom buljong, drickes ur sked, när det går till efter gammal fason. Användningen av sked för mat av välling- eller grötliknande konsistens har för övrigt också medfört eller åtminstone bidragit till avtrubningen av skedbladets nedre ända (såsom på Kleins fig. 13, 14, 18, 22, 25, 33 och särskilt 26). Vid begagnandet håller man nämligen skedbladet riktat nästan rakt emot sig och stryker av skeden mot fatets innerkant; det är då tydligen praktiskt, att skedbladets nedre ända är mycket trubbig och bred.

Järnåldersskedarnas påfallande smala och spetsiga blad kunde ju uppfattas som förmedlande övergången mellan den ursprungliga gaffeln och den nutida breda skeden, men något säkert härom kan icke sägas, särskilt som inflytelser utifrån också måste tagas med i räkningen. Dessa inflytelser kunna icke blott ha kommit från skandinaviskt håll (jfr Klein), utan också från finskt. Av särskilt stort intresse är vid denna senare eventualitet den märkliga, synnerligen vackert snidade stenåldersträskeden från Laukais (Laukaa) i norra Tavastland, vilken avbildas och beskrives av J. Ailio i Finska Vetenskapsakademiens Esitelmät ja pöytäkirjat 1912, II, sid. 11. Även dennas blad är långt och smalt och påminner mycket om Sydvarangerskedarnas; skaftet är mycket kort och format till ett djurhuvud. Materialet är, överraskande nog, cembraträ, och skeden eller åtminstone dess ämne har således införts från fjärran i öster liggande trakter, vilka kanske tillhört en helt annan kulturkrets. Även den i Parkano, Satakunda, jordfunna träsked med ungefär cirkelrunt blad och rätt långt skaft, som avbildas hos U. T. Sirelius, Suomen kansanomaista kulttuuria I, sid. 349, Helsingfors 1919, bör observeras.

## NYGÅRDS BRITA ERSDOTTERS BRÖLLOP I LEK- SAND, DALARNA, ÅR 1863.

Av

LOUISE HAGBERG.

Under en sommarvistelse i Leksand, år 1912, gjorde upptecknaren av nedanstående skildring bekantskap med Nygårds Brita Ersdotter, vilken därvid under ett flertal trevliga samspråk lämnade en beskrivning på huru hennes bröllop för ungefär femtio år sedan hade firats där uppe i Leksand. Vid senare besök fullständigades skildringen ytterligare, och följer den nu här återgiven med berättarskans egna ord.

Mitt bröllop firades år 1863 den 19 april, fjorton dagar efter påsk, på gammaldags sätt i Smedby, där min gubbe bodde. Hans syster gifte sig på samma gång, så att det blev dubbelbröllop.

Fjorton dagar före bröllopet, tredje dag påsk, hade vi sammanbrygg. Vi hade varit tillsammans en dag förut, när vi lånte käril — det var på »stäkkulördagen»<sup>1</sup> — innan vi skulle brygga. Det var brudgummarna, som skulle ut i gårdarna och låna kar och bunkar, som det skulle mäskas i, och vi brudar skulle göra dem rena, så att de voro i ordning till brygden. Vi hade fullt göra till att ställa i ordning. Det skulle vara så många kar och bunkar, och man skulle se efter, om de voro täta alla. Redan på påskandagskvällen voro vi, som skulle vara brudar, tillsammans för att mäta maltet och mälta ihop eller »syfta» det, vi slogo litet vatten på maltet och rörde om det, och sedan fick det stå och dra på natten. Vi hade mycket gott dricka. Gamla gummor som förstodo sig därpå voro med och hjälpte. Vi voro bittida uppe på morgonen, och stora stockeldar gjor-

<sup>1</sup> Stäkkug = kort. Stäkkulördag = lördagen före påsk.

des upp på gården framme vid »bron».<sup>1</sup> Man lade först stora stockar och satte så däröver stora kopparkittlar på höga »pannfotar», flera i bredd; nog var det en fyra stycken. Allt vatten måste vi bära ifrån byn, och det var mycket folk, isynnerhet ungdom, som var med och ville se på. Drickat skulle delas i bättre och sämre. Det goda drickat dracks på dagen, och det sämre på kvällen, bröllopsdagen, då ungdomen från hela byn, ja från hela socknen fick vara med.

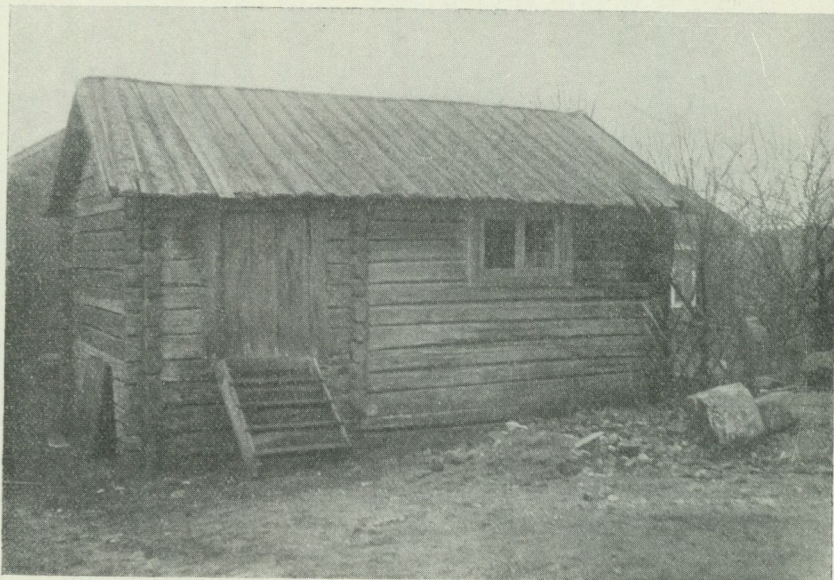


Fig. 1. Jäpösstuga.<sup>2</sup> Leksand. Förf. fot. 1913.

Det var mycket noga med att drickat skulle vara riktigt sprundat. Vid ett bröllop hade en gång ett helt fat dricka runnit bort. När drickat runnit ner, delades mäsken — den skulle delas i byn när allt var färdigt — och se'n fick den stå och jäsa. Fyra kappar räknades på brudfolket: vi skulle ha mest, och kanske vi drack minst. På soldaterna räknades också fyra. Sedan skulle alla kärl göras rena och lämnas tillbaka. »Bara lortpack», sades det, om man inte gjort kärlen rena.

En gubbe och en gumma skulle sedan ta hand om drickat och

<sup>1</sup> Bron = förstubron, förstutrappan. — <sup>2</sup> Jäpö = gästabad, d. v. s. bröllop.

stå för detsamma, men ordentligt folk skulle det vara. De skulle bära in en drickså och hålla reda på vilken sort som det skulle tas utav. När de kommo in, sa vi: »nu kommer källarvarn».

När vi gjort ifrån oss brygget, skulle vi ha drickat in i jäs-pösstugan, skura där och göra rent och klä stugan med dukar kring väggarna. Där hade vi drickeskanna och allt som vi skulle ha till bröllopet. Vi plockade ljung och »ling» (lingonris) och klippris (matt-lumner) och gjorde kransar och hängde opp jämte en stor vit duk, som spändes upp i taket och pryddes med brokiga, en handsbredd långa

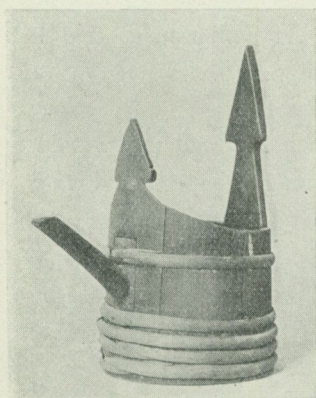


Fig. 2. Jäsöskanna. Leksand.  
Nord. M. 13,385. Br. 0,2 m.

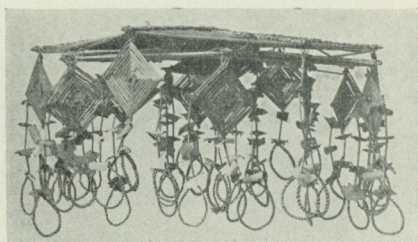


Fig. 3. Halmkrona. Västanvik, Leksand.  
1877. Hängde i taket ovanför där brud-  
paret satt och spisade middag. Nord. M.  
18,300. Br. 0,32 m.

lappar och andra fina saker. Runt omkring den sattes en list av band, och mitt på duken bildades ett mönster, liksom en spegel, av bara lappar i olika färger, som satt och hängde, det var liksom en sol, och mitt i den fästes en halmkrona. De hålla på att gå ur modet nu de där halmkronorna. Duken skulle sitta i hörnet, där spelmannen skulle stå och spela, och där brudparet höll till under måltiderna. Som vi va två brudar, hade vi två dukar i bredd. Voro väggarna stygga, kunde man ta en rulle tapeter, annars hade vi väl vita dukar omkring, och så hade vi var sin så'n där minnes-tavla, som en målare i Tibble, Pipar Lars, hade målat. När stugan kläddes, sattes minnestavlorna upp i bredd i brudparets hörn, där spelmannen stod. På min tavla står:

## »Minnes Tafla

öfver twänne Unga Personer A. A. S. Född  
18 22/10 37; B. E. D. Född 18 6/9 40. Deras  
Bröllopsdag som skedde i Smedby den 19  
april 1863.

Nu blott för werlden två För Gud ett lif, en anda, De  
hulda makar gå Att sina öden blanda, Och dela ljuft och  
ledt Allt efter ditt behag. O du som wis beredt Så klar  
som mulen dag. Wälsigna det förbund, De wid din kär-  
lek trygga; Låt dem sitt hopp hwar stund På dig allena  
bygga Och sist när jordens band Af döden lösas opp I  
fridens sälla land Fullborda deras lopp.

Beder att eder kärlek ju mer och mer må rik warda  
i kunskap och i allt förstånd att I mågen bepröfwa hwad  
bäst är på det I mågen wara rene och ingom till förar-  
gelse intill Christi dag. Uppfylde med rättfärdighetens  
frukt, hwilken genom Jesum Christum kommer till Guds  
pris och lof. Phil. 1 Cap. 9. 10. 11 v.»

Gästerna skulle ha sängkläder med sig och bädda själva, och  
var och en hade sin »brödsål» med sig; voro de två, hade de dub-  
bel brödsål, som de lämnade ifrån sig vid framkomsten. Den be-  
stod vanligen av en fläskrygg, kött, smör, tio à tolv stycken bröd,  
fint tunnbröd, alltid färskost m. m. Brödsålen hade de med sig på  
lördagen, då alla gästerna kommo. Vi hade då mat i ordning i min  
»svärgård». Då bjödos de, d. v. s. gästerna ej byfolket, på litet  
smörgås. En stor kaka skars i fyra delar och breddes smör på, och  
så bjöds det på brännvin eller vin — nu för tiden ska de ha kaffe  
— och risgrynsgröt, fläsk och potatis och färskost. Inte räckte ma-  
ten de hade med sig till mot vad det skulle vara. Vi hade mycket  
att göra, mycken mat skulle göras i ordning och bröd bakas i stora  
mängder.

Söndagen bjöds det på mat och kaffe på morgonen, innan vi  
skulle gå till Noret och till kyrkan, där vi sutto hela dagen på

särskilda bänkar framme i koret. Nu för tiden ska dom ha hem prästen. »Brusätufolket»<sup>1</sup> satt på en bänk litet ifrån. Klockan åtta skulle vi vara i prostgården, halv nio i kyrkan, och klockan nio ringde det in. Den söndagen jag gifte mig va vi åtta brudpar, och det gick inte fort att viga så många.

Brudföljet gick in i kyrkan i följande ordning: först spögubben, så prästen, så krigsmakten d. v. s. soldaterna — de soldater som funnos på roten bjödös — så kommo brudgummarna två och två, så brusätukarlarna — varje brudpar hade sitt brusätufolk. Se'n gingo karlarna, släkten närmast. Så återigen en spögubbe, sedan brudpigorna, två och två som allt övriga följet — mina voro väl tio à tolv stycken — så brudarna två och två, brusätorna, och sist alla kvinnorna. Vi fingo finna igen brudgummarna, när vi kommo in. Det var mycket noga med årtalet, den som var äldst skulle gå först. Min

svägerska och jag voro så lika i årtal, så att vi fingo följas åt, men min karl hade fått följa en annans brudgum.

På middagen, när det var slut med gudstjänsten, skulle prästen, när han var vid altaret, läsa för brudparen, göra liksom slutmässa. Då skulle brusätukarlarna och några unga pojkar, som voro närmast släkt, gå fram och hålla upp pällen, och vi skulle stå där par om par under slutmässan, som var särskilt för brudparen. Alldeles som prä-

<sup>1</sup> »Brusätufolket» = de personer som hade till uppgift att kläda brud och brudgum.

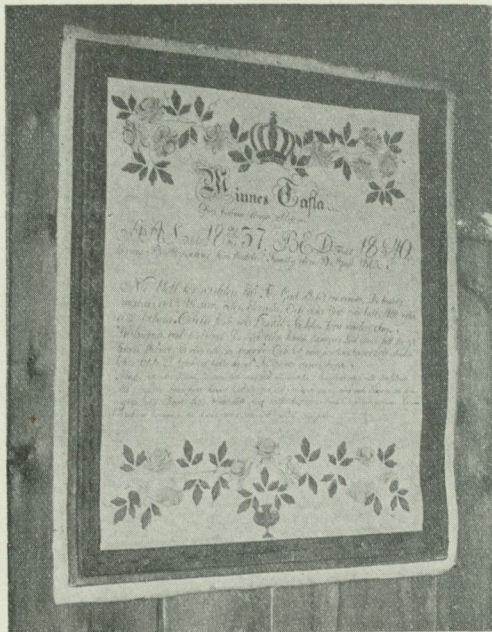


Fig. 4. Bröllops- eller minnestavla som tillhört Nygårds Brita Ersdotter i Leksand. Förf. fot. 1912.

ten säger »genom» tas pällen ned.<sup>1</sup> Vad fint det var med den där pällen! Det är väl något att vara med om det! Men vid ett bröllop, som var nyligen, »stodo de på knä» vid altarringen, medan pällen hölls. Aldrig i tiden ha vi sett det. »Mätte väl inte veta vad de göra de där», sade jag, när jag såg det. Vi började tala om det och undra.

I samma ordning som följet gått in gick det ur kyrkan och sedan till prostgården, där vi stodo på gården för att brudarna skulle beskådas av alla nyfikna, som kommo för att se på. Vad folk det var när jag gifte mig!



Fig. 5. Brudgång från kyrkan till prostgården. Nord. M. 22,042. L. 1,6 m.

Se'n åkte vi hem, och prästen och några herrskap, som vi kände, följde med hem till middagen. Det var pastor Wahlbeck, klockarns, fröken Silfversvahn, svägerska till kantorn, kapten Roos m. fl.

Vi lagade inte maten själva utan hade en gumma som gjorde det. Brudfolket och herrskapet hade liksom bättre mat än de andra. Det var dukat kring stora bord. Vi sutto överst i hörnet på storändan och sedan undan för undan. Den som var äldst av brudgummarna skulle sitta först. Svåger var litet äldre, han skulle sitta först och vi se'n. På de andra borden hade byfolket dukat med var sin brödsål. Nu för tiden kunna de inte vara så eniga som då. Det var inte fråga om annat än att hela byn skulle vara med. De hade knivar med sig, tocke där små fällknivar som de hade till

<sup>1</sup> Se 1819 års Svenska Psalmbok om pällens användning vid Brudvigsel.

jäspösknivar. Tallrikar fanns inte heller, utan man hade tunnbröd, klöv stora kakor i sex eller åtta delar. Det skulle vara en så'n där hög för var och en som skulle sitta och äta. Vi hade ett kar, som vi la ned dem i, och så stodo vi och klippte, när de skulle ha. De tjocka bröden, som lågo på tunnbrödshögarna på bordet, kunde gästerna ta med sig, när de gingo, om de sedan ville ha på natten, när de dansade. Det blev kanske torrt, men det var inte så noga på den tiden. Inte förstod folk sig på att klandra heller. Tänk att de voro så nöjda! Vi kokade sötost i en »stjärna»,<sup>1</sup> gjorde den

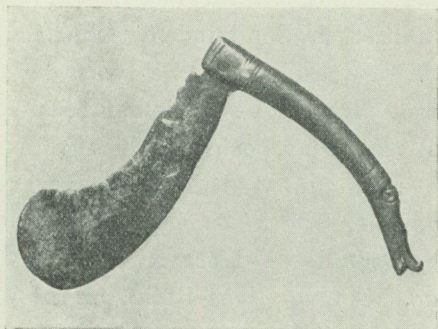


Fig. 6. Jäspöskniv. Dalarna. Nord. M. 46,871.  
L. 16.9 cm.

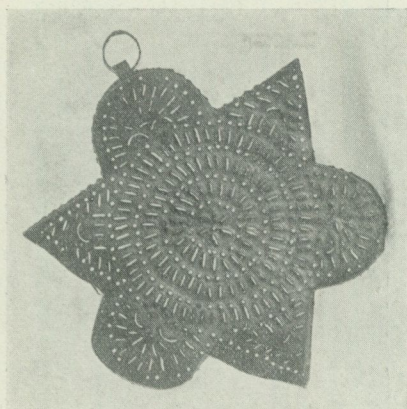


Fig. 7. Sötostform. Leksand. Nord. M. 16,847. Tvärm. 22 cm.

så fin och vit. Och så skulle de ha en sådan där brun ost ovanpå. Det var samma sorts ost, men den kokades till dess den blev brun. Den var ej fast utan lös och så innerligt god, om den gjordes bra. Brännvin bjöds under bröllopet: det fanns inte något annat att bjuda på. Men man fick se så mycket omöjligt då, det är mera ordning nu än förr.

Prästen höll talet över brudfolket, och när vi hade ätit, skulle man gå och »skänka». Då var det några pojkar, som skulle bära litet bättre dricka i en fin kanna och slå i. Somliga brukade sedermera vin, men det förstodo sig inte många på, utan de kunde då

<sup>1</sup> Förtent form av plåt.

dricka, så de blevo sjuka. Så skars tockna där stora kakor sönder i bitar. En del skuro små bitar, där de bjödo, så att de blevo klandrade för det, men de fingo väl taga flera bitar om de ville. Jag och min svägerska gick med var sin brusätukarl, som bar en väska, i vilken brudpengarna lades. Man fick inte gå förbi någon: de tyckte inte om, ifall inte bruden kom och skänkte. Brudpengarna kunde uppgå till några hundra kronor. Vi fingo 4 à 500 kronor.



Fig. 8. Brubok från Leksand. Nord. M. 13,612. Inskrifter: Gud med oss. | Med Gud och dig trolofvar jag mig. | Allena Gudi äran. | Ålska Gud och din nästa.

Den som var förmögen gav en specie-rikisdaler. Spelmannen var med hela tiden och spelade skänklåten. Brudgummen gick omkring och bjöd på rökning, långa vita lerpipor med kardus. Till ett bröllop kunde det skickas efter flera dussin pipor. Se'n vart det cigarrer. Innan vi började dansa, dukades maten av, och det blev inte något mera dukat i bröllopsgården den dagen.

Se'n skulle de dansa med bruden allihop. Det var »bort i tok», om inte varendä en fick dansa med bruden. Först skulle brudgummen och bruden dansa, och se'n bytte vi brudpar oss emellan. Man snodde inte omkring golvet då som nu, utan vi dansade låten, i det vi snodde ikring på samma ställe. Två till tre varv med var

och en, och så var det gjort. Sedan brudparen dansat med varandra, dansade varje brud med brusätukarlen och med brusätan, sedan kommo mor och far och de närmaste och därefter prästen och så undan för undan hela laget. Man fick lov att ta i alla och sno omkring med dem, det var ett drygt göra, i all synnerhet som man då hade klackskor. Se'n vi dansat, så bytte vi om kläder. De voro alldeles lika som kyrkkläderna, bara litet sämre. När vi va i kyrkan, hade vi två tröjor, en skintröja och en av svart kläde

över. Då stack det vita brämet fram runt omkring och kring armarna, men inte kring halsen, där hade vi pärlor och blommor. När vi skulle vara brudar, skulle vi vika ner brämet, det fick inte då synas omkring halsen. Och »brudboken» skulle vi ha inlindad i ett vitt halskläde och däröver brudbokklappen, en stor brokig halsduk. Boken skulle alltid bäras under vänster arm. Som ogift hade man en mörk randig duk till söndagen och till bröllop en blommig. Se'n var det någon som tog bort det där, och vi tyckte väl det såg så konstigt ut. Söndagen vi va brudar skulle vi ha boklappen lös, skulle inte linda in boken. Bok och boklapp fick jag av brudgummen. Hade vi en bukett, kunde vi väl bära den med. Det var inte många som hade guldringar då — jag fick en till vigselring — annars hade man tockna där breda av silver. Det var inte på modet att förlova sig, man kunde väl få en ring men inte till att bära den. Jag fick två stycken »fingran».<sup>1</sup>

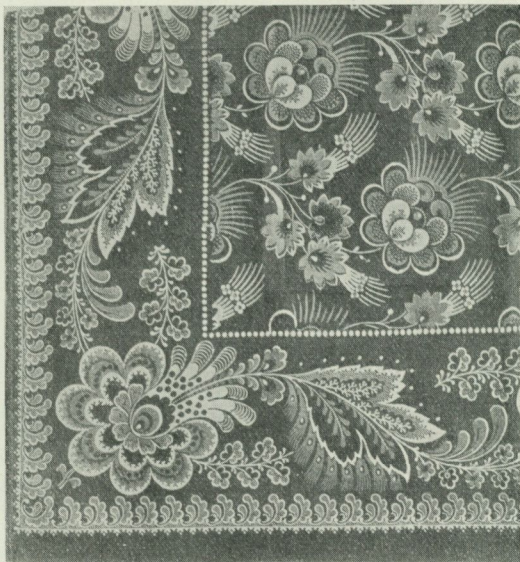


Fig. 9. Brudboklapp. Tillhört Nygårds Brita Ersdotter. 0,68 m.

Se'n åto vi kväll var för sig i sin gård. Mitt svärfolk hade flyttat ut i en granngård, för de hade inte rum hemma för stöket. Det kom allmogefolk från andra byar — det var mycket folk — och de dansade varenda natt till frampå morgonsidan. Många kommo långväga ifrån, och de skulle in och ha något på natten i en kammare, och då var det till att bjuda dem flera gånger om, ifall de ville ha något i sig. Då fick vi lov att vara med och se

<sup>1</sup> Fingran = ett slags vigselring. Se bild sid. 126.

till. Det bjöds på vin, brännvin och tre slags bröd. Brudgummen skulle bjuda karlarna och bruden kvinnfolken.

Vi — brudfolket — fick inte lägga oss på natten förrän vi bjudit gästerna, de som dansade i jäspösstugan, på frukost, som bestod av bröd, litet bättre dricka, vin och sånt där. Se'n på dagen skulle gummorna gå till varenda gård i byn och bjuda på frukost; smör och bröd. De hade en karl med sig som hjälpte dem.

Sedan på måndagen samlades alla som ville till morgonbön i jäspösstugan — men först vid middagstiden: de skulle vila litet först. Vi sjöngo en psalm, och någon av de gamla gjorde bön. Det var bön varje dag. Det var en gubbe, morbror åt min gubbe, som väl var så bra till att läsa och sjunga, för det mesta var det han som läste.



Fig. 10. Fingran.  
Förgylt silver. Lek-  
sand. Nord. M.  
16,761.

På måndag morgon var det gubbarna som skulle vara i ordning, och de kom då framsläpandes med en stor tall, jäspösmallan — »å ni tror väl int' va' dä va' roli!» Det var inte så fint den tiden, men det var roligt. Det var ett liv och ett »rumol», innan de fick upp den tallen. Gubbarna va morska — en del voro litet rusiga. Det skulle vara flagga upp-till med våra namn, bägge brudparens, och dalpilar och en krona och sådant där. Min svärmor skulle släppa till tyg till flaggan, det var hemvävd fyrskäftad blångarnsväv, sämre lakansväv: det måste vara tyg som skulle hålla. Flaggan skulle sitta kvar ända upp till »ättgrann».<sup>1</sup> Den skulle göras med detsamma, och det var att blanda ihop rödfärgssmet och skriva namn och årtal med stora bokstäver och siffror. Duken var väl ett par alnar, det såg duktigare ut ju större flaggan var förstås. En stor grop grävdes mitt på gården, och så sattes störrar omkring för att stödja mallan. Skulle väl också vara tockna där pinglor eller skällor som det var ljud i, så de skulle låta någonting: när det blåste, pinglade de. Vad bestyr det var med den där tallen! Medan vi lågo, skulle gubbarna ut och styra med det där. Brudfolket

<sup>1</sup> Ättgrann = ättergrann, eftergrann, söndagen efter bröllopet då bruden i full stass jämte brudpigorna bevistade högmässan i kyrkan. Verb: ättgranna.

skulle inte veta något om det, förrän de kom, de skulle liksom komma i smyg och överraska oss med den där tallen. Men då vart det liv! Det var mycket göra med jäsöpsmallan, och när de fått upp den, skulle de ha en riktig sup; de voro litet behövande då, när de arbetat så duktigt, de arbetade så de vart svettiga. Det var bara gubbarna som skulle hedra brudfolket med den där tallen, och då vart det nappatag med pojkarna, som voro retsamma och störde gubbarna, när de skulle sätta upp den. Men det var pojkarna, som sedan togo ned den. Gubbarna och pojkarna slogos då om flaggan. Det var en strid, så de höllo på att slita den i bitar. Tallen togs ned på tisdagen på eftermiddagen, sedan man dansat kring den, och då vart det supning av värre.

Måndagen var som en slags vilodag. Och då skulle vi vara klädda som när vi voro ogifta, alldeles som brudpigorna, utom att, ifall de hade röda hättor, så skulle vi ha utav brokigt yllemuslin, och tvärtom. Man skulle kunna se vilka som voro brudar.

På tisdagen skulle det vara liksom lika gott som på söndagen. Då var det mycket göra igen, och då skulle vi vara brudklädda. Så var det till att dansa igen, och spelmannen ropade allt emellan för att liva upp dem: »å jäsöp å jäsöpsojkar, å jäsöp å jäsöpsojkar, åhöj! Tänker ni på att somna! Nu ska' ni vara vakna och opp å dansa!» Han var så innerligt livad den karlen, hade ett så lätt humör med sig, så han livade riktigt upp dem. Så vart

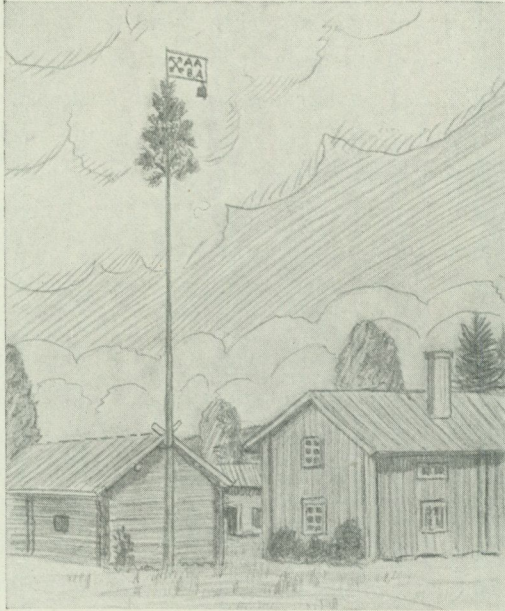


Fig. 11. Jäspö stall i Leksand. Teckning av Anders Jones.

det då åter till att dansa med bruden som på söndagen, och så skulle vi ut på gården hela jäspöslaget och dansa, spelmannen först så brusätukarlarna och brusätorna, och sedan de övriga, varannan karl och varannan kvinna. De ställde opp sig i en lång rad runt kring gården, och då skulle några pojkar och flickor gå omkring med korgar och bjuda och sticka in något i munnen på alla, och alla skulle äta ur samma sked. Ibland var det något, som var så innerligt gott som sylt och sånt där, och ibland något elakt, men ingen tog illa vid sig, utan alla tyckte bara, att det var roligt. Spelmannen skulle stå och spela under tiden. Sedan togo de varann i hand i en lång kedja, och så bar det av med spelmannen i spetsen, som de skulle rätta sig efter, och vilken snodde in i skrubbar och vrår, än under ett härbre och än över ett plank och än ut på åkrarna. Vi fingo krypa och hoppa så länge vi orkade. Vad roligt det var! Gamla och unga voro med, och »småknytt» fingo springa med så länge de orkade. Se'n bar det av in i bröllopsstugan igen, och då vart det alldeles full stuga.

Så skulle det vara någon som var utklädd till något riktigt styggt, en var sotare och en var vitklädd, och en tog en häst och var som ett slags förridare. Vid ett bröllop i Västannor hade de klätt ut som ett slags lokomotiv, med vilket de foro in till Noret. Se'n vi gått så länge vi orkade, skulle vi som sagt in i stugan igen, och spelmannen först och vi andra efter. Då skulle de ha brud och brudgum i taket och lyfte upp dem. Brudgummarna hisades först, bägge två på en gång. på var sin stol. Gubbarna togo brudgummarna och lyfte upp dem i taket, och då försökte pojkarna att ta bort och gömma dem. Det var nästan krig om vem som skulle rå om brudgummarna. Fick pojkarna tag i dem, så blevo gubbarna missnöjda. Brudfolket skulle »bju adjö»: »adjö pojkar och goddag gubbar» skulle brudgummarna säga, och »adjö flickor och goddag gummor» skulle vi säga. Vi hade kannor med litet bättre dricka i, när vi skulle säga adjö och hälsa goddag.

Gummorna lyfte opp brudarna, och då var det till att passa på, för flickorna försökte att gömma undan dem. Spelmannen skulle spela under det att vi sutto på stolen, och då brukade de klä ut

»tuttor» (dockor) och ge åt brudarna, men det var också vanligt, att de hade ett litet levande barn, som de räckte opp. Jag fick en riktig liten flicka, och min svägerska fick riksdagsmans första pojke. Han var ett par månader; den jag fick var något större. Vi skulle

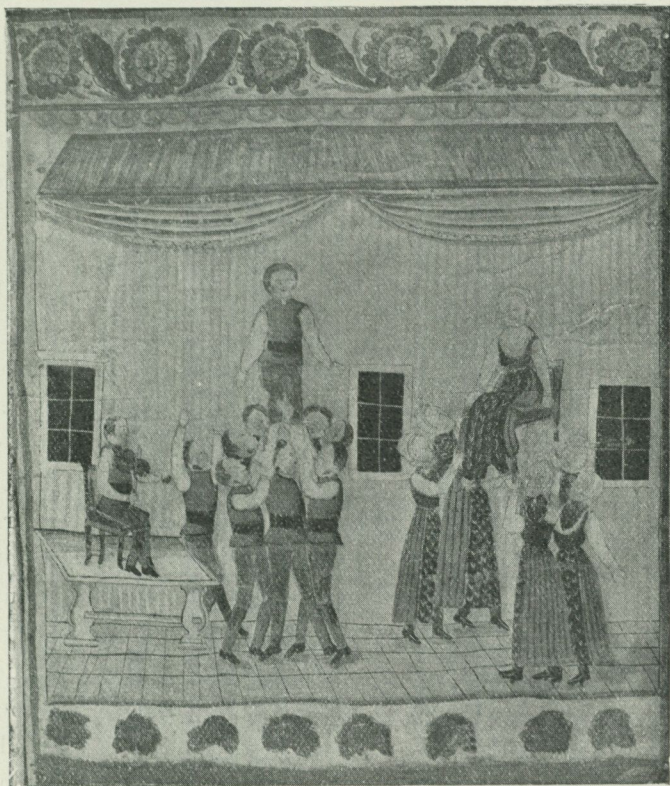


Fig. 12. Brudgum och brud hissas. Väggmålning från Leksand.<sup>1</sup>  
Leksands hemslöjdsförening.

sitta och »tussa» (vyssja) barnen: vi skulle börja att bli gummor, då tyckte de, och lära oss redan då. Brudgummen ritade med krita en ring i taket, och i den skrev han brudparets namn och årtal och siffror, som utvisade huru mycket brännvin de bestått till bröllopet, och då sades det: »se hur mycket de gjort av med».

<sup>1</sup> Enl. vad konstnären G. Ankarcrona haft godheten meddela är målningen utförd av en Rättviksmålare men senare (?) delvis ändrad efter Leksandsförhållanden.

Se'n skulle det återigen dansas med bruden. Brudgummen han slapp allt besvär, han fick bara vara med och leka han.

Tredje dagen sutto brudpigorna och pojarna inne i matstugan, där de sjöngo till kannan, som de skickade emellan sig och drucko ur. De sjöngo namnet för var och en:

»Tager stopet i hand!

Säger flickans namn»,

varvid de skulle nämna ett visst namn. »Vad heter han?» Alla sjöngo då till svars ett namn som de trodde skulle passa in.

Onsdagen var liksom måndagen som en vilodag, då de fingo gå och prata och slå sig ned bäst de ville. Men dansades gjordes det såväl söndags, måndags, tisdags som onsdags natt.

På torsdagen då var det »hemkomning», då gästerna skulle resa hem. Vi hade liksom middag, då vart hushåll skulle bjuda för sig. Vi voro ett hushåll med våra gäster, svåger ifrån Yttermo ett, och så mitt svärfolk med sina gäster. Vi fick dela på dem, så att alla fick vara med och äta både stora och små, och det skulle vara så fint dukat, när de kommo. Vi hade släktingar ända ifrån Kullsbjörken, och det blev sent för dem att fara, så de kommo ej längre än till Noret, där de lågo över natten. De hade sju »fjärndelar» att resa. De hade farit hemifrån på lördagen och kommo ej hem igen förrän påföljande fredag.

Så skulle vi ut och »tjäna av» jäspöfolket, d. v. s. bjuda dem adjö. Det var många hästar i rad. Då skulle spelmannen vara med och hela byn var ute för att »följa av» dem som reste. De åkte ej fortare än att man kunde hinna gå med. På en del håll voro de utklädda, när de »tjante av» folket. Vi gick med brödkorg och brännvin, och vi följde med till häst fram till Yttermo. Det var mycket folk som såg på. Under vägen ropade spelmannen som vanligt: han var väl så livad. Han följde med oss hem igen. Det var litet konstigt att vända, och när vi kom hem var det så tomt, så det kändes litet konstigt.

Då folket hade dragit av, fick vi bära tillbaks allt vad vi hade lånat. Vi hade lånat sängar också. Det var mycket göra med det, och så skulle vi också skura och ha rent till söndagen, när vi skulle

ha »ättergrann». När vi »ättgranna», gick vi på samma sätt som vid bröllopet hela jäspöslaget. Vi tog in på en stor bondgård i byn, Elofs, där vi va på middag. Det var en fin gård. Man hade söndagskvarter i gårdarna, och hos Elofs, som voro barnlösa, kunde gården då vara full med hästar. Vi skulle samlas dit på middagen alla som voro med — hela jäspöslaget — och då skulle det bjudas på något igen. Det var mycket som vi fick frakta över på lördagen, och så mycket fint bröd så. En stor bulla skars i fyra delar, i sex om det var några som inte voro nära släkt.

När vi skulle gå in i kyrkan, gick vi in genom dörren bredvid sakristian. Då skulle bruden gå först, så brudsätan, så närmaste släktingarna och så brudpigorna. Vi sutto på läktarn på norra sidan. Karlarna sutto på den andra läktarn, och de gingo i samma ordning som vi. Alla voro lika klädda som på bröllopsdagen, utom att brudgummen inte hade den vita kragen, som han bar på bröllopet, och att bruden hade de röda sidenbanden — kragbanden som hon haft att fästa ihop kragen med — och kjebandet, som hon band ihop sina kedjor med, hängandes långt ned på ryggen.

När vi åkte hem, hade vi några som vi bjöd med oss, några av de närmaste — såsom mitt folk ifrån Noret, brusätufolket, de ifrån Yttermo, riksdagsman Liss Olof Larssons från Västannor. Han var kusin till min gubbe och brusätukarl åt oss, och hans syster var brusäta.

---

En kärngumma av den gamla stammen, en äkta dalatyp, hade Nygårds Brita Ersdotter, som var i besittning av ett gott minne och med vaken blick vandrat genom livet, åtskilligt mer att förtälja om hur det hade varit i hennes ungdoms tid. Ännu mycket hade det därför varit att fråga om för att få fram alla de mångskiftande bilderna från ett gammaldags Leksandsbröllop, men när anteckningarna togos fram för att ordnas, innan de befordrades till trycket, hade Nygårds Brita redan slutat sina dagar. Den 9 februari 1921 avled hon i sitt hem i Leksand, 81 år gammal.

## BOLLNÄSSTUGAN OCH DESS GÅRDSMILJÖ.

Av

*SIGURD ERIXON.*

På Skansen saknades länge en uppsvensk gård, men sedan den ståtliga Älvrosgården där uppförts, torde det ha blivit klart, vad en sådan äger av äktsvensk stämning och kulturhistoriskt värde. I själva verket står en dylik miljöenhet med sina timmerväggar, sin loftbod med svalgång och sina många småhus betydligt närmare oss än både Oktorps- och Ravlundagårdarna, såvida vi nämligen ej äro födda i Syd-Sverige. Det kan ej heller hjälpas: ett enstaka hus, uttaget ur den organiska enhet, som en gård bildar, och uppsatt i den nya omgivningen på Skansen, har svårt att bli något mera än en kuriositet. Därför är det ett trängande behov att utöka Skansens material med flera gårdar, representerande de viktigaste typerna i de norra och centralare delarna av vårt land och de landskap, som väl närmast borde komma i fråga att välja inom, äro Dalarna, Helsingland och Uppland. Ännu saknas sålunda en helt kringbyggd gård av den nordsvenska form, som varit den normala i hela Norrland och i Dalarna och likaså den centralsvenska, som också är kringbyggd men har rektangulär form och är uppdelad i man- och fägård. På detta sätt skulle också ett annat behov på Skansen kunna tillgodoses. Här fattas nämligen helt och hållet storstugor från yngre tider, som kunna illustrera utvecklingen ur de primitiva formerna och ge en bild av storbondemiljö med det börjande 1800-talets tvåvåningskomplex och därtill hörande gäststugor, som tävla med borgarskapets fästsalar och därför lättare

förmå att gripa nutidsmänniskornas sinnen. Däremot är Skansen ganska välförsedd i fråga om högtidsstugor från äldre stadier. Den ypperligaste representanten för denna förnämre bondekultur är utan tvivel Bollnässtugan. Den består av en parstuga med framkammare och är sålunda en något utökad variant av den svenska byggnadskulturens klassiskt enkla, ledande husform. Den är emellertid en fäststuga och lika litet som helsingarna alltid gått i högtidsdräkt, har deras behov av hus i gården varit tillgodosett med gilleslokalen. Det är tvärtom en mångfald byggnader, som ansetts nödvändiga och som nyttjats för olika ändamål och vid olika tillfällen, och Helsinglands byggnadskultur har i detta fall varit utomordentligt rik. Det är icke endast för tillgodoseende av vanliga utrymmen för folk, kreatur, redskap, gröda, matvaror och lösören, som dessa byggnader tillkommit, man har också växlat hus eller rum att äta i eller sova i eller laga mat uti under olika årstider eller under vardag och fäst, och dessa förändringar ha försiggått med rituell stadga efter fasta och långsamt utbildade vanor. Kök och sovrum ha sålunda varit olika under sommar och vinter och de unga ha ofta, framför allt under sommaren, bott för sig. Både ålderklassindelningen, säsongväxlingen och skillnaden mellan helg och söcken avspeglas sålunda i hus- eller rumsbeståndet i gårdarna likaväl som de olika arbets- och förvaringsbehoven. Då härtill kommer, att helsingarna brukat två slags fäbodar, nämligen boland, belägna närmare byarna och nästan bebyggda som dessa, och egentliga fäbodar längre upp i skogarna, framstår den byggnadsbörda, som en välbärgad helsingebonde iklädde sig, såsom nästan häpnadsväckande. Långt ifrån att tyngas härav synes befolkningen i Helsingland i stället ha stimulerats till ytterligare ansträngningar och ha gärna smyckat sina hus både utan och innan med en glädje och bravur, som endast är alltför sällsynt i Sverige. Denna konstnärliga epok har tydligen börjat redan under 1700-talets förra hälft och fortfor sedan till mitten av 1800-talet, och det var under senare delen av denna period, som de gamla envåningshusen växte upp till två, stundom tre våningar, vadan gårdarna kommit att likna verkliga träborgar i dal-sluttningarna och älvbrinkarna. Den gård, vari Bollnässtugan ingått

och som blev närmare utforskad i samband med byundersökningarna år 1917, bär emellertid i det yttre prägel av det tidigare, mera blygsamma skedet, men var icke desto mindre synnerligen rik på hus. Endast ett fåtal av dessa återstå numera, men gården har dock kunnat rekonstrueras. Dess plan var under senare delen av 1800-talet sådan, som fig. 1 utvisar.

Förklaringen på där förekommande beteckningar är följande:

1. vst. = vardagsstugan. Indelad i  $a$  = vardagsstuga,  $b$  = kök,  $c$  = uppgång längs gavelväggen till vindsrummen. Här var familjens egentliga boningshus och i köket lagades mat om vintern. Planen och husets läge äro icke typiska. Se fig. 8 (till höger). Huset är bortrivet.
2. br. = bryggstugan eller »brystun», indelad i  $a$  = brygg- eller bagarstuga, »brystu», försedd med bakugn. Rummet användes för bak och brygd samt till kök om sommaren,  $b$  = en liten kammare,  $c$  = trappa till vinden,  $d$  = nedgång till källaren. Se fig. 8. Huset är bortrivet.  
 1 vst. och 2 br. voro sammanbyggda såsom fig. 8 visar. Den inbyggda yttertrappan med dess balkongliknande överparti har nära motsvarigheter i Dalarna och Västmanland men även i Norge och Ryssland. Det är en sidoform till loftbodarnas svalgång.
3. hst. = helgdagsstugan eller herrstugan, »harrstun», fig. 2 (före överflyttningen till Skansen) och fig. 3—7 (efter nyuppförandet). Indelad i  $a$  = framkammare,  $b$  = vardagsstuga, »barstu»,  $c$  = mellankammare, »millakammare»,  $d$  = förstuga,  $e$  = »harrstu». Huset användes endast vid högtidliga tillfällen (jämför nedan), men vardagsstugan motsvarar vinterkök på andra håll och har möjligen ursprungligen använts såsom sådant. Jämför närmare om denna byggnad i det följande.
4. dr. = drängstuga, i två våningar. Indelad i  $a$  = vävstuga,  $b$  = kammare,  $c$  = förstuga,  $d$  = pigkammare. I övre våningen fanns drängkammare. Huset saknade eldstad. Här lågo drängar och pigor i oeldade rum, enligt uppgift både sommar och

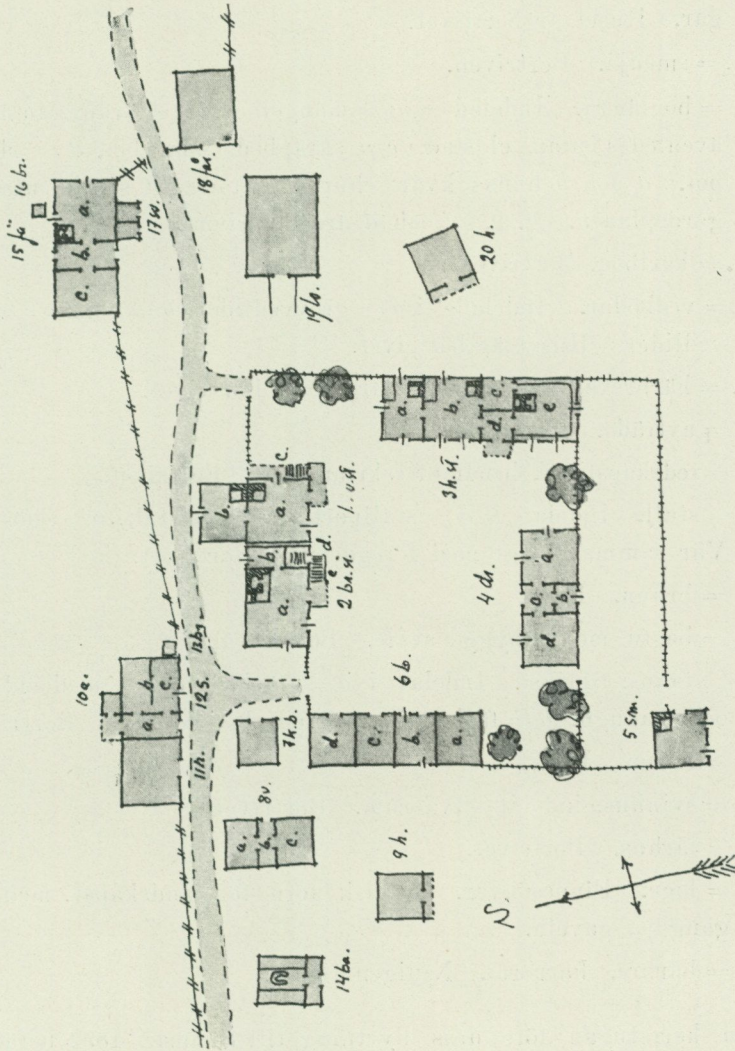


Fig. 1. Knubbgården, Herte by, Bollnäs. Rekonstruktion av gårdsplanen. Uppritad av B. Kjellström.

vinter. Liggandet om vintern i dylika rum är knappast ursprungligt, utan torde sammanhänga med nattfrieriseden och får därför tänkas till en början endast ha gällt vissa dagar. Huset är bortrivet.

5. sm. = smedja. Bortriven.
6. b. = bodlänga. Indelad i *a* = mangelbod, *b* = drängkammare, ävenledes utan eldstad, *c* = skräpbod, »slarvbo», *d* = »slarvbo». *a* och *b* finnas kvar ehuru flyttade ett stycke utanför gårdsplanen, fig. 9. *c* och *d* äro bortrivna.
7. kd. = kärlobod. Bortriven.
8. v. = vedbodar. Indelade i *a* = grovvedlider, *b* = port, *c* = småvedlider. Huset är bortrivet.
9. h. = härbre eller stolpbod, »harrbrö». Bortrivet.
10. a. = avträde. Bortrivet.
11. r. = redskapslider, benämnt »skrinnlider». Bortrivet.
12. s. = stall. Indelat i *a* = stallport, *b* = häststall, *c* = höstall. Var sammanbyggt med föregående. Bortrivet.
13. br. = brunn. Kvar.
14. ba = bastu, med inbyggd svale. Bortriven.
15. fä = fähus, »fäcks». Indelat i *a* = »fäcks», försett med eldstad och bakugn, *b* = fäcksport, *c* = foderbod, »forbo». Bortrivet.
16. br = brunn. Kvar.
17. sv = svinhus, indelat i två rum. Bortrivet.
18. får = fårhus. Bortrivet.
19. lo = loge. Finnes kvar. Typisk form för landskapet, med ingång på gaveln.
20. h. = härbre, »harrbrö». Nyligen rivet.

Om herrstugan före dess flyttning till Skansen 1892 berättar Vilhelm Engelke i Bilder från Skansen (Stockholm 1896): »Stugan tillhörde åbyggnaden till hemmanet nr 11 i Herteby af Bollnäs socken och var i början af 1700-talet belägen vid den s. k. Bybäcken, egdes då af bonden Anders Andersson och kallades 'Anders

Hans'. Den tiden hände ofta, att den närbelägna sjön Herten öfversvämmade en del af Hertebyn, så att, som sägnen är, man kunde ro inne på logarna. Vid ett sådant tillfälle skall Anders Anderssons efterträdare på hemmanet, Hans Andersson, hafva beslutat sig för att flytta gården upp den på den så kallade Knubbacken, som låg invid byn, och denna flyttning försiggick äfven med de öfrige byamännens lagliga tillstånd. (Denna tid fick, enligt byordningen, ingen bonde företaga sig något som hälst med sin byggnad eller mark utan de öfrige byamännens tillåtelse.) Gården kallades därefter Knubben. — — — Knubbstugan var ej allenast i Bollnäs, utan vida i socknarna omkring känd och omtalad såsom en kvarleva från urminnes tid, ty ej ens farfars far hade något att förtälja om hennes första uppkomst. Stugan är till sitt ursprung en så kallad harrstubyggning, eller, som hon äfven benämnes, barstubyggning. En sådan fanns på hvarje fullständigt bebyggd bondgård i de flesta Helsinglands socknar och innehöll i regel tre till fyra rum, nämligen: harrstugan, millakammaren, barstugan och, såsom här är fallet, äfven ett rum, hvilket tjänade till gästkammare.

I harrstugan trädde bröllopdansen, där döptes den nyfödde, där hade de unga sina julgillen, där höllos husförhören, och där var äfven den sista hviloplatsen för den aflidnes stofthydda, innan han utbars från hemgården.

Millakammarn var ett skänkrum, därifrån gästerna förplägrades. Där mottogo alla vid husförhören närvarande sin snaps sirapsbrännvin med den stora bruna brödkifvan såsom tilltugg, och där bjöds under hela husförhöret det starka hembryggda ölet ur glänsande silfverbägare.

I barstugan undervisades barnen af den ambulatoriske skolmästaren, som bönderna egde att i tur föda och härbärgera under en vecka. Häraf har förmodligen hela barstubyggningen sitt namn.

De i sitt slag ovanliga målningarna i stugan utfördes 1786 af målaren Jonas Hartman i Björktjära by i Bollnäs. Den gången innehades gården af Per Olsson och Ablin Hansdotter. Hartman var troligen lärjunge af den just vid denna tid mycket ansedde

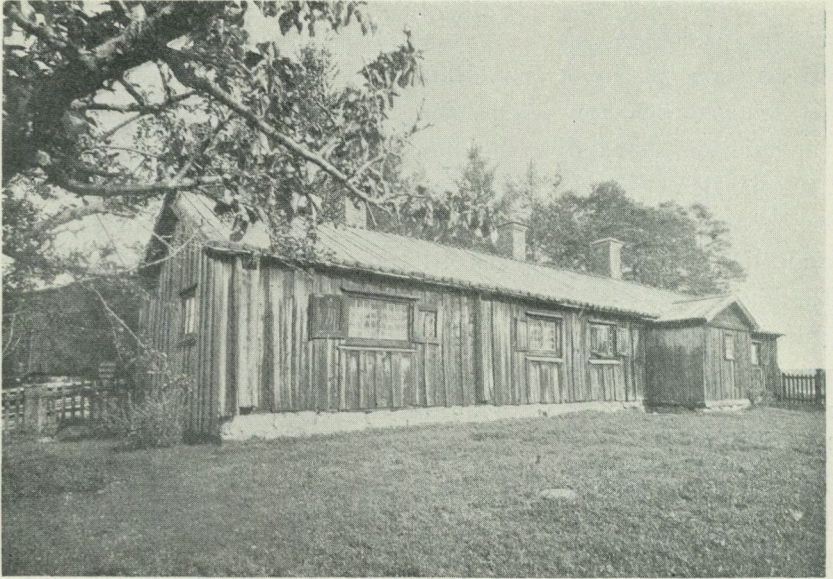


Fig. 2. Bollnässtugan före flyttningen till Skansen.

målaren Hult i Söderhamn, hvilkens alster där prydde festsalarna i de förnämligare borgarnes hem, ända till dess eldsvådan 1836 förhärjade staden. — — — Innan något skolhus fanns i Hertebyn, samlades folket i Knubbstugan till enskilda andaktsstunder, för hvilket ändamål rödmålade träbänkar alltid voro radvis framsatta. Af de äldre i byn hölls stugan därför i en viss helgd, och de erinrade sig gerna de många gånger de där hört Guds ord förkunnas.»

Så långt Engelke. Härtill kan nu tilläggas, att någon karta över Herte by icke är känd förrän från storskiftet 1761—63. Byn omfattade vid denna tid 13 gårdar, av vilka den här ifrågavarande var den minsta och omfattade 5 öresland. De övriga voro ett eller annat öresland större. Redan tidigare måste den förut omtalade förflyttningen till Knubbacken ha skett, ty denna gård ligger på kartan för sig ett stycke norr om de övriga. Dessa senare lågo ej hel-

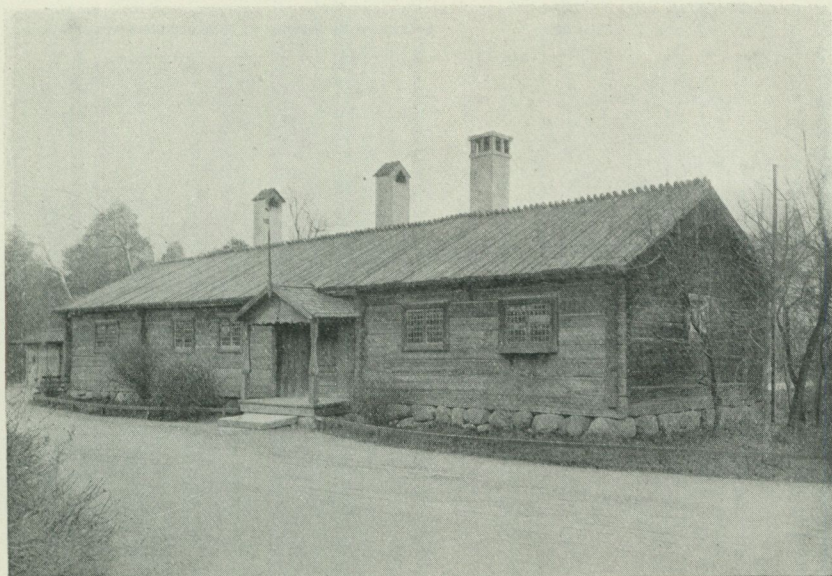
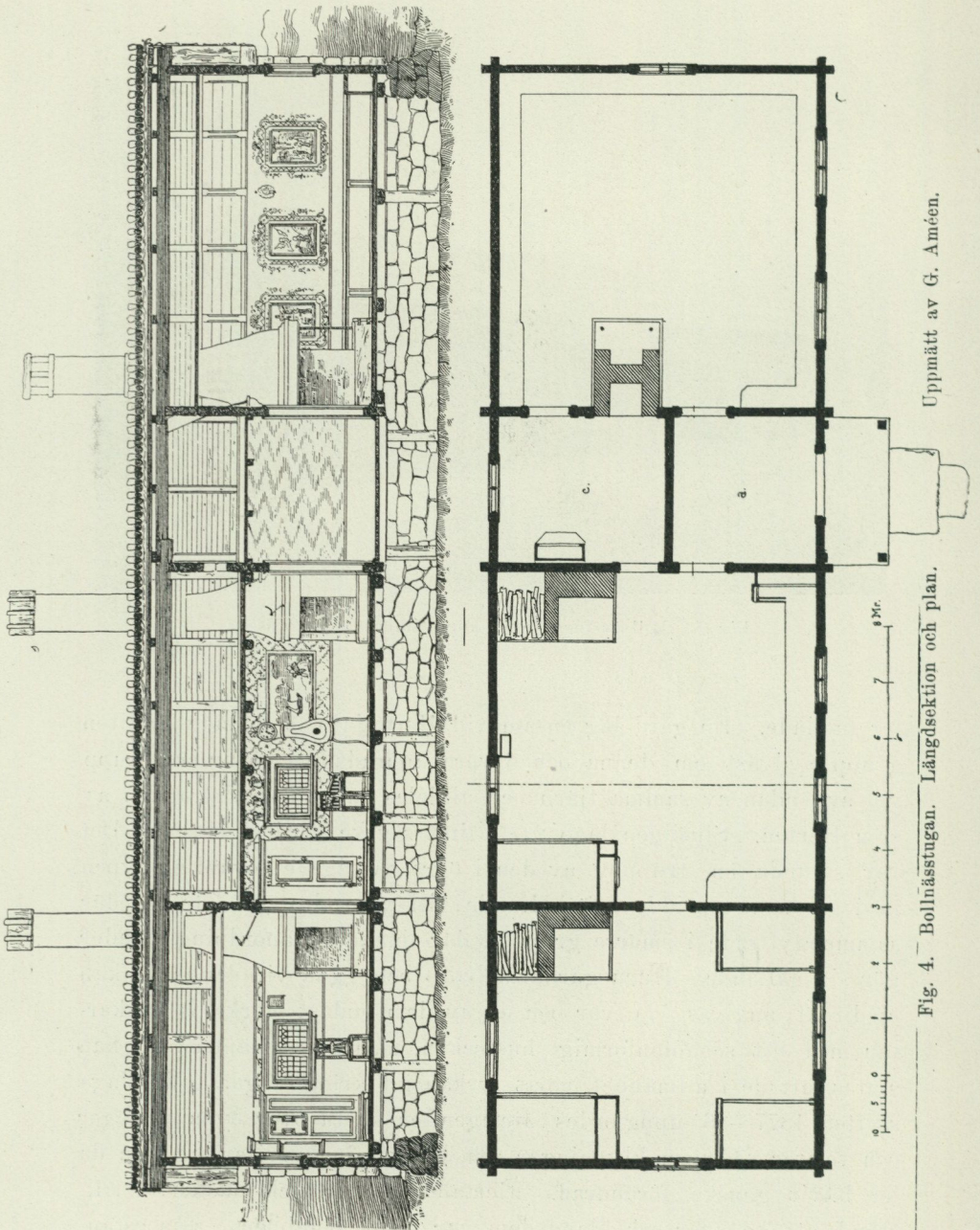


Fig. 3. Bollnässtugan efter uppsättningen på Skansen.

ler samlade. En gård låg ensam vid Hertetjärn, 3 bildade en liten grupp sydväst om denna och 6 voro uppradade i en annan grupp vid sydändan av samma tjärn och alldeles invid norra stranden av sjön Herten. Slutligen lågo 2 ett litet stycke nordost härom. Det var sålunda en gruppby av den i övre Sverige ej ovanliga typen med gårdarna spridda i förhållande till varandra och här och där sammangyttrade i smärre grupper, där ibland en anordning i rader gör sig gällande. Huru gårdarna voro bebyggda vid denna tid kan ej direkt angivas, då var och en av dem endast markeras på kartan med ett schablonformigt hustecken, men av allmänna skäl kan slutas, att de i allmänhet varit fyrkantigt kringbyggda. Vid laga skiftet 1877—83 uppgjordes återigen en karta över byns hemägor och tomter. Genom klyvningar och omflyttningar visar sig byn då ha blivit ganska förändrad. Flertalet gårdar fick emellertid tillstånd att bo kvar och bland dem var också Knubben. Husbestån-



Uppmått av G. Améen.

Fig. 4. Bollnässtugan. Längdsnitt och plan.

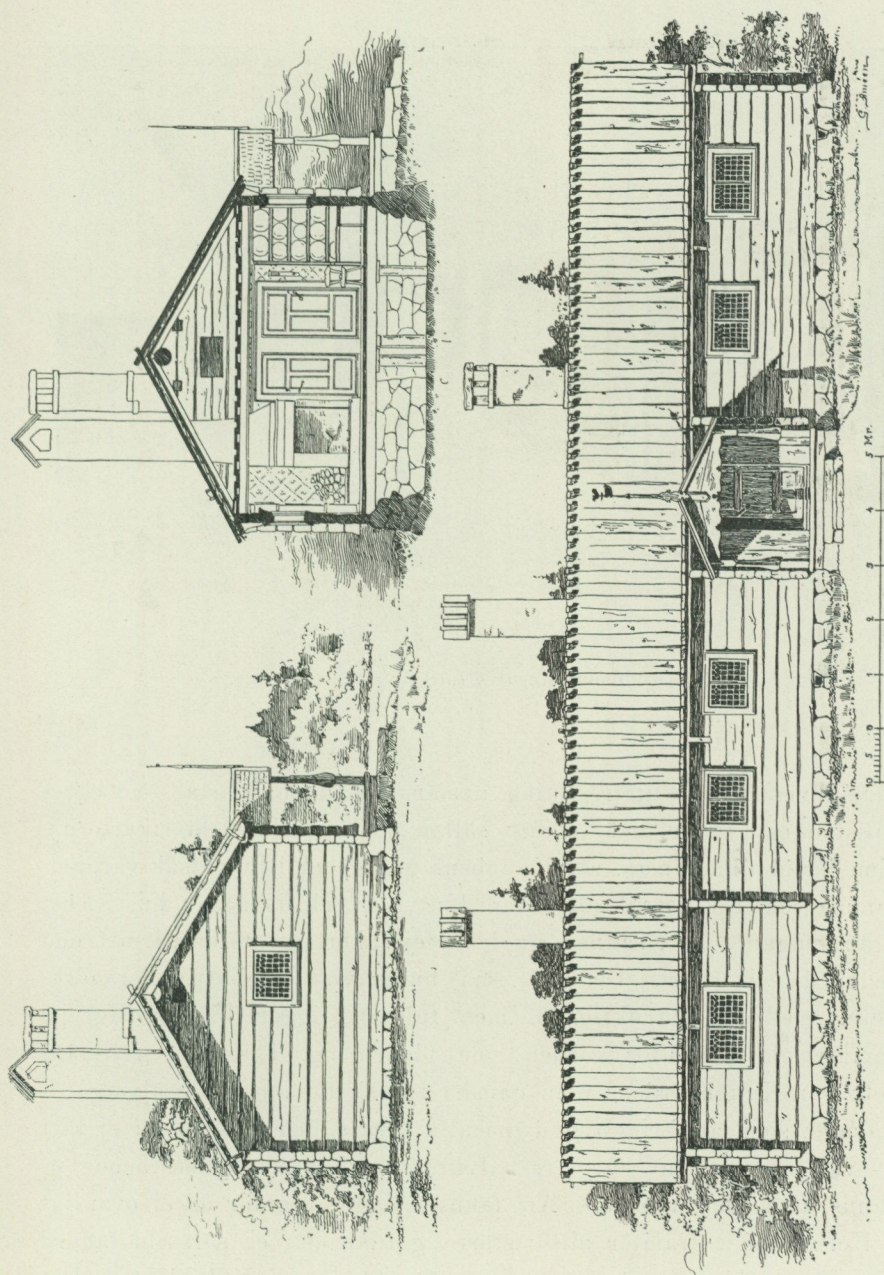


Fig. 5. Bollnässtugan. Fasad, gavel sida och tvärsektion. Uppmått som föreg.

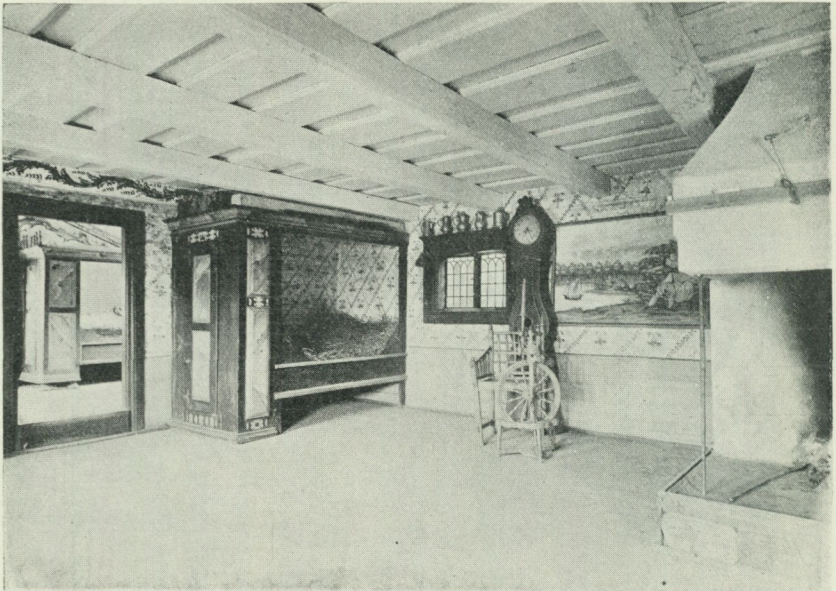


Fig. 6. Bollnässtugan. Interiör av »barstugan».

det finnes i viss utsträckning utmärkt på denna karta — dock ej fullständigt, ty detta är endast sällan fallet på lantmäterikartorna. Emellertid finner man, att Knubbens gårdsplan i huvudsak var densamma som rekonstruktionen fig. 1 utvisar och då några hus, t. ex. drängstugan, 4 dr., saknas, är detta ej säkert att tolka så, att den redan då var riven. De yttre, små husen visa emellertid flera olikheter med rekonstruktionen, men fähuset ligger 1877 tydligt på samma plats utanför gården som planen fig. 1 anger. Allmänt sett var Knubbgårdens plan ganska typisk för sin ort. Själva gårdkärnan, som är kringbyggd på alla fyra sidorna — ehuru ej tätt — var omgiven av en yttre halvkrets av byggnader, bestående av fähus, loge, härbren etc. Att fähuset ligger utanför är ej ovanligt i Helsingland, framför allt i större gårdar, där en särskild fägård stundom utbildats nästan på samma sätt som i Mälardalen. Det

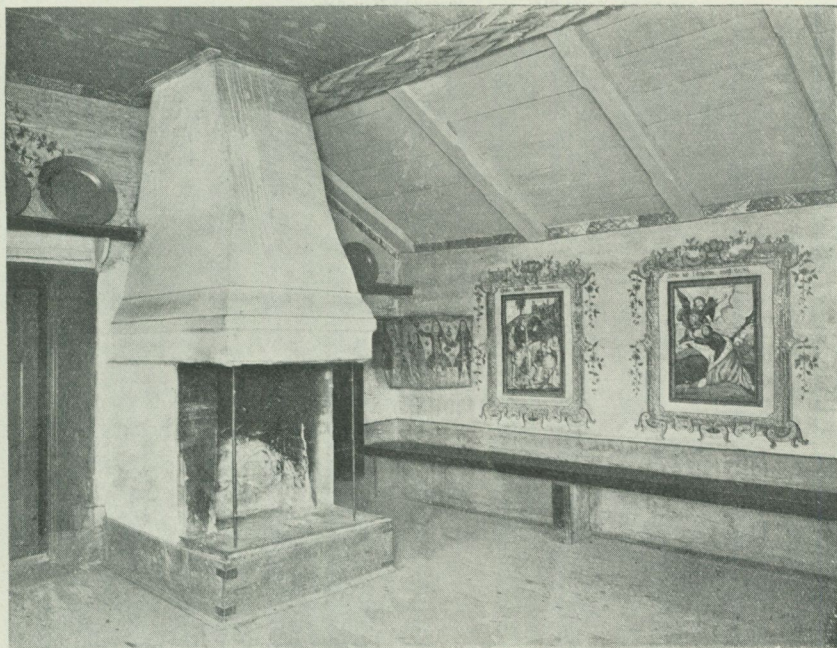


Fig. 7. Bollnässtugan. Interiör av »harrstugan».

normala i Helsinglands bondgårdar har emellertid varit, att fähuset ingått i själva gårdsfyrcanten, varifrån det dock ibland i yngre tid blivit utstött i enlighet med 1734 års lag. Möjligen har Knubbgården fått denna anordning i samband med sin förflyttning. Trots detta finnes bakugn i fähuset, en erinran om den säregna ställning fähuset ofta intar i Helsinglands bondgårdar, där det kan tjäna som bagarstuga, bryggstuga eller sommarkök, varvid det gärna sammanbygges med bostadslängorna. Denna utveckling, som egentligen tillhör norra Helsingland, har dock icke påverkat Knubbgården. Vad herrstugan beträffar, skildras dess konstruktiva detaljer i Skansens vägledning, vadan vi kunna hänvisa dit. Engelkes ovan anförda förklaring av barstuga såsom härrörande av barnstuga är visserligen oangriplig ur rent språklig synpunkt, men likväl mindre sannolik.

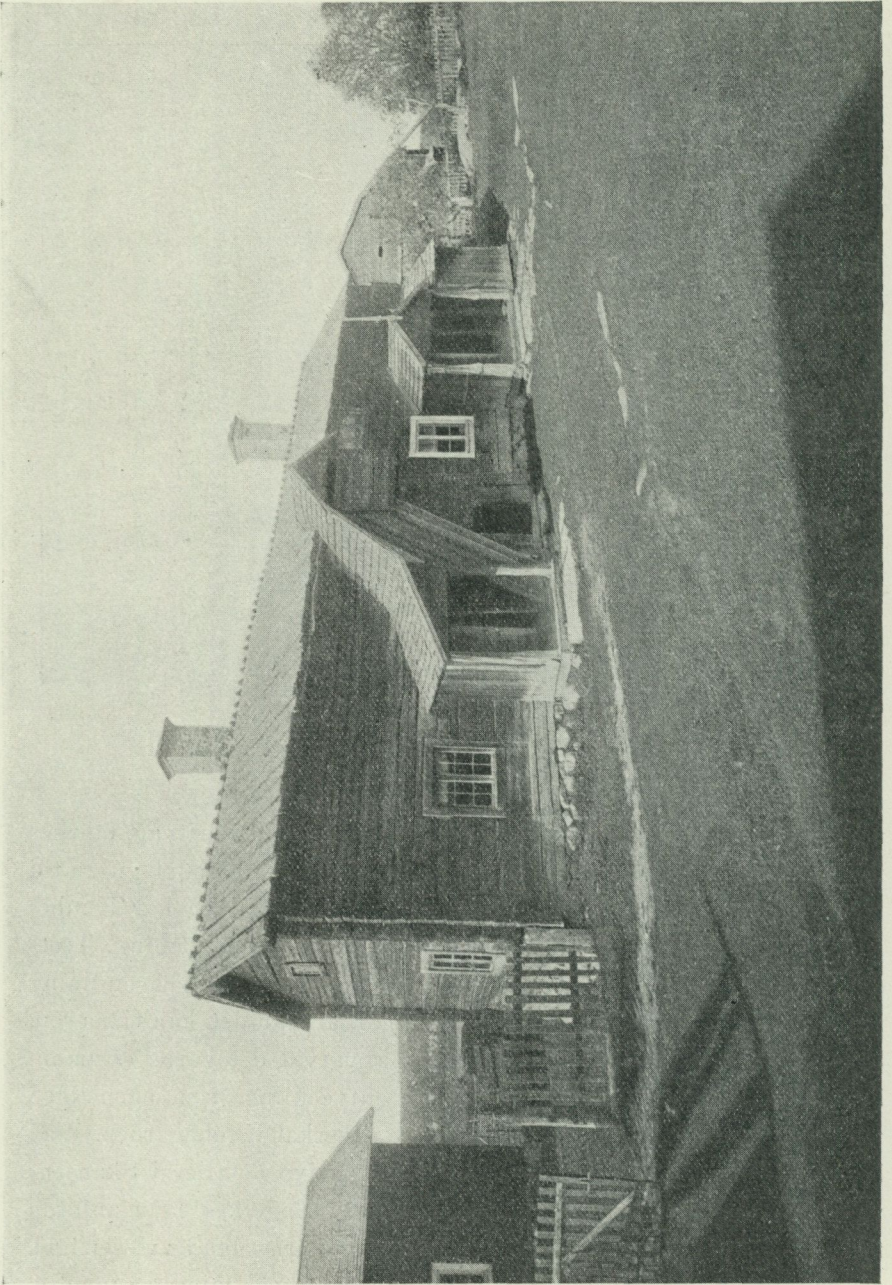


Fig. 8. Knubbgården, Herte, Bollnäs. Brygg- och vardagsstugan.

Att barnen undervisats i detta rum har knappast haft någon betydelse härvidlag. Snarare kunde benämningen kombineras med ordet barfred eller — ehuru mera osäkert — med den i äldre tiders herrgårdar ej ovanliga termen borgstuga, varvid bor- kunde ha övergått till bar- genom inflytande från sidobenämningen vardagsstuga. Här må emellertid påpekas, att namnet barstuga är spritt i Helsingland, framför allt i kustområdet men även upp i Bollnäs, och det återfinnes även i Medelpad. Det är också känt t. ex. i Norge.

Förstukvisten på Bollnässtugan på Skansen är tagen från vardagsstugan, vst., jfr fig. 8. Den representerar en äldre mera barockformig typ än de praktfulla förstukvistar, som ha sitt centrum i Järvsö, Ljusdal, Alfta och Ovanåker och som influerats av rokoko, gustaviansk stil eller empire och vilka huvudsakligen tillkommit under 1800-talets förra hälft. I detta liksom genom sin slutna gårdsanläggning och sin envåniga herrstuga representerade således Knubbgården ett äldre stadium än de nu existerande, mera storstatligt utstyrda bondgårdarna i Helsingland, och Bollnässtugan tillhör i sin exteriör i allt väsentligt tiden före den egentliga kraftepokan i Helsinglands byggnadshistoria, som ju är ganska sen. Icke desto mindre är byggnaden synnerligen välgjord.

Enligt Engelke hette den målare, som dekorerat herrstugans inre, Hartman. Senare uppgifter ge emellertid vid handen, att han egentligen hetat Hertman, vilket namn tydligen tagits efter sjön Hertten. Denne målare, som framför allt med hänsyn till det dekorativa är att räkna som en av Helsinglands främste under senare delen av 1700-talet, kan av stilistiska skäl eller på grund av muntlig tradition visas ha varit synnerligen verksam i Ovanåkers, Alfta och Bollnäs' socknar. Hans äldsta daterade målning är av år 1765 i Mårtensgården i Edsbyn i Ovanåker.

Hertman var huvudmästare för den riktning, som vi kunna kalla Bollnässkolan och som även influerat på gästrikemålaren Hans Wikström. Något tidigare än denna började Delsboskolan, vars tongivande konstnär hette Gustaf Reuter. En tredje riktning var Ljusdalsskolan vid övergången mellan 1700- och 1800-talet. Även under

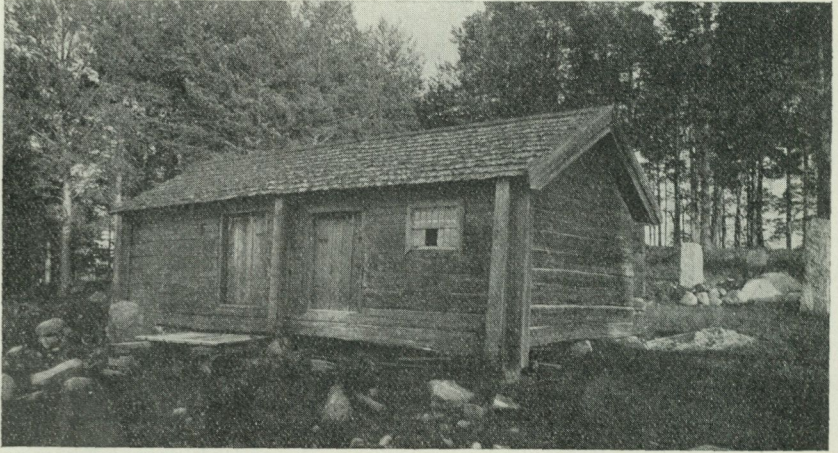


Fig. 9. Knubbgården, Herte by, Bollnäs. Bodar, förut mangelbod och drängbod.

1800-talet funnos motsvarigheter ehuru blygsammare och mindre strängt lokaliserade. Först omkring 1860 synes Helsinglands dekorationskonst ha avsomnat. Ifråga om sin interiör är Bollnässtugan således en exponent för den egentliga blomstringstiden inom landskapets allmogekonst.

## KALMAR MUSEUM NYORDNAT.

Av

*SIGURD WALLIN.*

De genom K. Byggnadsstyrelsens försorg bedrivna restaureringsarbetena å Kalmar slott inträdde i ett nytt skede i och med den länge ööverbanneliga trämaskens bortdrivande, vilket utfördes sommaren 1921 genom behandling med cyanväte. Sålänge detta skadedjur regerade i slottet, voro ju alla reparationsarbeten å trävirke meningslösa, och något återställande av de förfallna delarna av slottets inre kunde därför ej utföras. Så snart cyanvätebehandlingen visat sig effektiv, vidtogo nu dylika reparationsarbeten, vilka till en början koncentrerades på utrymmena i östra slottslängan i våningen en trappa upp. Från stora trappan i nordost till den sydvästra trappuppgången invid kyrkans korända lågo sedan gammalt alla utrymmen blottade på äldre inredning, till större delen utan golv och delvis även saknande innertak. Längans förnämsta rum, den stora s. k Förbrända salen, var sedan kronobränneritiden avdelad med en korsvirkesvägg samt entresolerad med en mellanbotten.

Under åren 1920 till 1922 ha dessa utrymmen jämte de s. k. Frökenrummen i norra längan blivit reparerade under ledning av professor Martin Olsson. Alla putsväggar ha undersökts och lagats, varvid dekorering i kalkfärg från Vasatiden framtagits i Stora salen över Kungsköket samt ett par därintill liggande utrymmen. Alla senare inbyggnader ha avlägsnats, varvid Förbrända salen återfått sin ursprungliga storlek. Dess golv har nylagts och takets panelning kompletterats. I vissa rum visade sig bjälktaken vara dekorerade med målning i vitt och rött i stort enkelt rutmönster. Frö-

kenrummen ha befriats från en del inredning, som tillkommit under 1800-talet, då norra längans rum tjänade som landshövdingebostad.

Alltsedan Kalmar Läns Fornminnesförenings stiftande år 1871 ha dess museisamlingar varit förvarade i Kalmar slott. Samlingarna uppställdes efter hand i de historiska rummen i slottets norra del, Gyllene salen, Grå salen, Rutsalen och Drottningssalen, i Frökenrummen samt i den stora Gröna salen i västra längan närmast

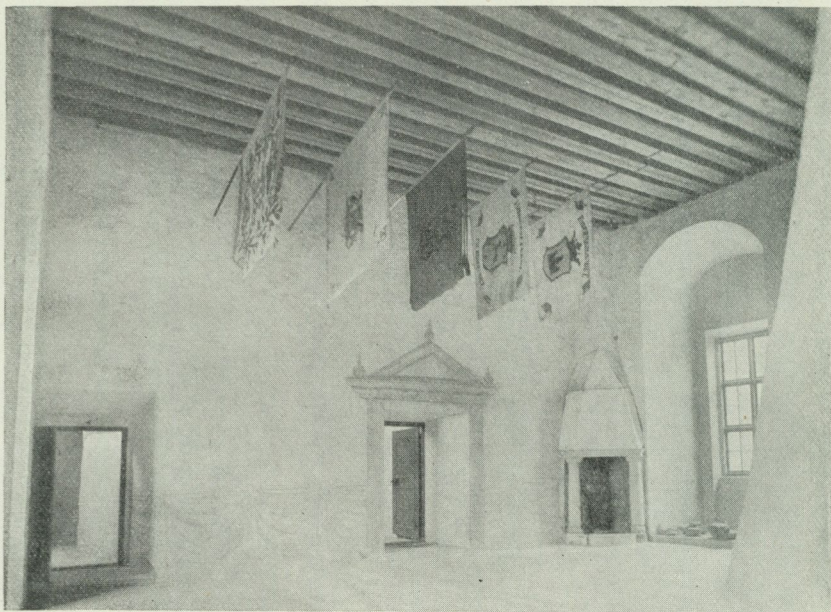


Fig. 1 Stora salen över Kungsköket i Kalmar slott.

slottskyrkan. För desinfektionsförsök måste emellertid de historiska rummen år 1916 utrymmas, varvid hela den efter hand framvuxna anordningen av museet sprängdes. Praktiskt taget hela museet måste nu instuvas i Gröna salen, varav följden blev att överskådligheten över samlingarna gick förlorad och även cirkulationen i hög grad försvårades bland den mängd av monter och lösa föremål, som stodo tätt uppradade utmed väggarna och på hela golvytan. Under desinfektionsförsökens fortgång har detta provisoriska tillstånd alltså fortsatt, och genom samlingarnas tillväxt har trångboddheten

ytterligare tilltagit. Museets mångårige föreståndare, lektor F. Bæhr-  
rendtz, fick under sådana omständigheter aldrig åter se sitt museum  
i ett skick som motsvarade hans ihärdiga strävanden. Ordning i de  
långa raderna av fyllda monter och uttömmande upplysningar i de  
alltjämt nya upplagorna av museikatalogen var ständigt hans pro-  
gram. Ännu vid tiden för hans frånfalle år 1919 hade utsikterna  
ej ljusnat för ett bättre tillstånd inom det starkt hotade museet.  
Omslaget var emellertid ej långt avlägset.

När nu restaureringsarbetena kommit i gång begärde fornmin-  
nesföreningen tillstånd att disponera ökade utrymmen för museet.  
På tillstyrkan av byggnadsstyrelsen och riksantikvariens uppläts  
också de nyrestaurerade rummen till museet jämte de förut till-  
gängliga rummen i stora våningen, på så sätt att samlingarna  
skulle uppställas i de historiskt sett mer neutrala rummen, under  
det att de med historisk inredning försedda rummen skulle hållas  
fria från museiföremål. I dessa senare rum skulle endast sådana  
föremål uppställas, som kunde tjäna att förhöja rummets historiskt  
givna karaktär, alltså möbler m. m. av samhörig art. Hela slotts-  
våningen skulle emellertid genom fornminnesföreningens försorg  
hållas tillgänglig för allmänheten, varigenom ett enhetligt system  
för visningen av slottets inre skulle åstadkommas. Även slottskyr-  
kan indrogs ur visningssynpunkt i detta system, varigenom de be-  
sökande få tillfälle att genomvandra den stora våningen i dess hel-  
het. Det är tydligt att detta arrangement innebär möjlighet till  
stora fördelar, först och främst de historiska rummets frigörande  
från museisamlingar och vidare den välgörande omväxlingen mellan  
de av samlingar fyllda rummen och de historiska interiörerna.

När till följd härav museets samlingar skulle nyordnas, blev  
jag av fornminnesföreningens styrelse anmodad att uppgöra plan  
härför samt att leda arbetet i den del detsamma kunde utföras un-  
der sommaren 1922. Dessa arbeten igångsattes i slutet av maj och  
voro avslutade den 17 oktober, varefter slottet och museet åter öpp-  
nades för allmänheten. Arbetet på platsen har närmast utförts av  
fil. kand. Manne Hofrén efter den av undertecknad uppgjorda pla-  
nen och med ledning av efter hand lämnade anvisningar, ofta i

form av modifikationer på grund av erfarenheter, som vunnits under arbetets gång. Jämsides med de för samlingarnas uppställning behöfliga inredningsarbetena ha inventering och katalogisering av samlingarna utförts i så stor utsträckning som omständigheterna tillåtit. En lappkatalog med fotografier och beskrivningar har upplagts över det huvudsakliga av allmoge- och högreståndssamlingarna samt Kalmarsamlingen m. m. I runt tal ha omkr. 1500 föremål

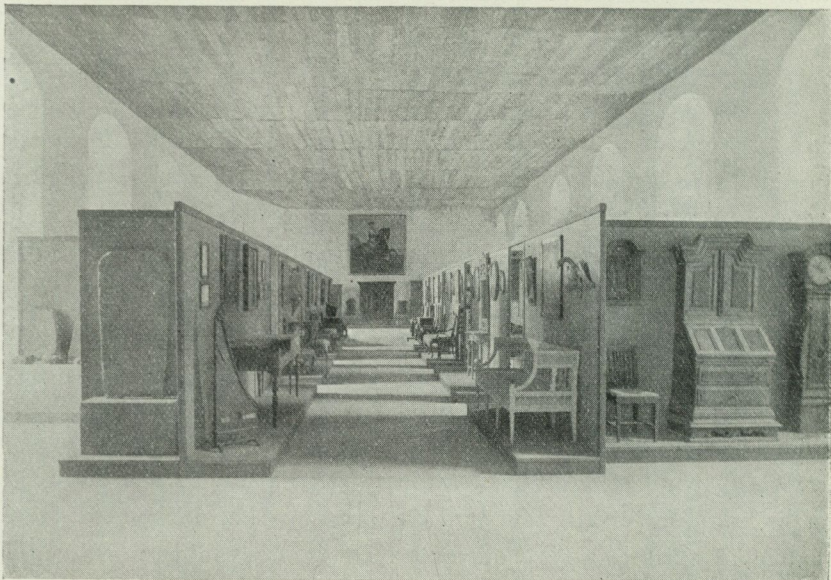


Fig. 2. Förbrända salen i Kalmar slott.

härvid fotograferats. En populär vägledning för besökande utarbetades ock av amanuensen Manne Hofrén under arbetets gång och förelåg tryckt vid öppnandet. Den orienterar kort om såväl slottsrummen som samlingarna och är försedd med avbildningar av det märkligaste av bådadera.

De säregna förhållandena inom det historiska slottets lokaler måste över huvud medföra att en uppställning efter ett normalschema var utesluten. Renodlat systematiska synpunkter kunde givetvis ej tillämpas på lokaler av så individuell karaktär, mot vilka

dessutom stor hänsynfullhet måste iakttagas. Redan växlingen mellan äkta historiska miljöer å ena sidan och å andra sidan gamla slottsrum med mer enkel inredning och med däri uppställda museisamlingar måste åt detta museum ge en starkt betonad särprägel även gent emot sådana ännu i senare tid bebodda slott som blivit museilokaler. För intrycket av museisamlingarna utgöra naturligen de i och för sig högintressanta rummen ett betydande plus, förutsatt att

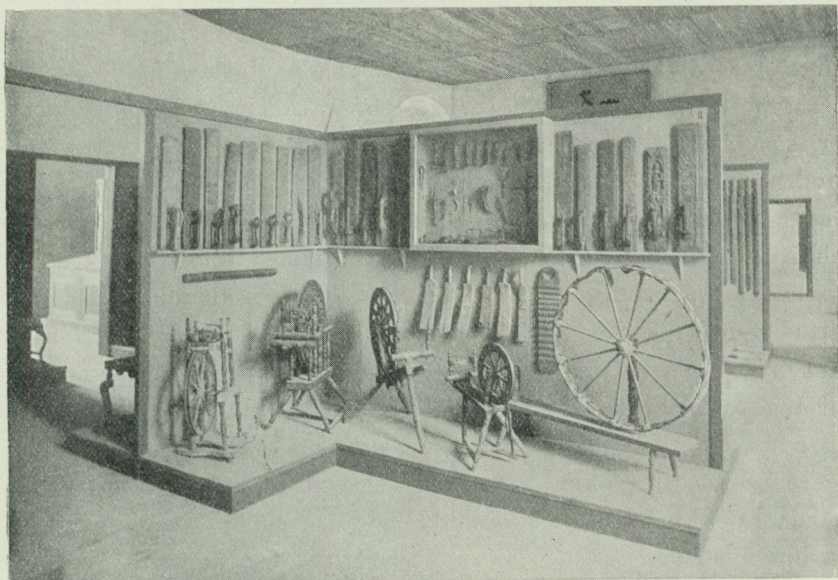


Fig. 3. Förbrända salen i Kalmar slott. Ett parti av allmogeaavdelningen, spinnredskap och mangeldon.

samlingarna i minsta möjliga grad verka störande eller skymmande för den historiska inredningen. Detta åstadkommes genom att i stort sett helt hålla samlingarna borta från rum med gammal inredning.

De för samlingar lämpade rummen i stora slottsvåningen ligga i tre grupper, dels Förbrända salen med några angränsande rum i östra längan, dels Frökenrummen i norra längan, dels slutligen Gröna salen med det angränsande rummet i Kuretornet. Dessa grupper skiljas åt av slottskyrkan och de övriga historiska rummen. Gröna salens grupp, där samlingarna nu befunno sig, kunde för

året blott ordnas provisoriskt, då restaureringen av dessa rum först följande år kommer att företagas. Årets uppställningsarbeten omfatta därför de bägge förstnämnda grupperna av rum.

Viktigast ur flera synpunkter måste anordningen av Förbrända salen bli, och efter dess disponerande måste i stort sett allt det övriga rätta sig. Denna sal, slottets största rum, framträder i den fullkomligaste enkelhet, helt blottad på gammal dekoreringsmen, men är dock i tomt tillstånd ett monumentalrum av så mäktig verkan, att man ej behöver tveka att kalla det det mest storslagna rum som finnes bevarat i Vasaslotten. De höga rundbågigt avslutade fönsternischerna ge långväggarna karaktären av enkelt storformiga arkader, som bära det vida taket. Fönsterplaceringen är något oregelbunden; i rummets främre del är på ena sidan ett längre stycke fönsterlöst, då det gränsar intill det utskjutande Svennetornet. Här och i det diagonalt motsatta hörnet av rummet finnas gamla spisar av putsat tegel. De önsknings som kunde förefinnas att lämna detta storstilade rum helt och hållet tomt måste undertryckas av hänsyn till att det utgjorde en så betydande del av de för samlingar tänkbara utrymmena. Hölles detta fritt från samlingar, skulle dessa ej ha fått behövt utrymme, utan att inkräkta på ännu känsligare gamla interiörer. Samlingar måste alltså uppställas i Förbrända salen, och i själva verket måste densamma komma att rymma huvuddelarna av det synnerligen rikhaltiga museet. Kalmar Museum är nämligen ett av landets allra rikaste provinsmuseer med kvalitativt mycket högtstående samlingar. Mest välförsedd är kanske den förhistoriska avdelningen, som alltifrån verksamhetens början varit särskilt omhuldad. Därjämte finnas betydande samlingar av allmogeföremål samt åtskilligt till belysande av de högre ståndens kultur. För att åstadkomma de för utställandet behöfliga väggytorna krävdes någon art av skärmyggnader, då salens egna väggar ej egentligen lämpade sig härför. Att genom skärmar fördela det stora rummet i smärre avdelningar skulle dessutom skänka den fördelen, att föremålsmassan kunde uppdelas i smärre grupper, som endast successivt komme under åskådarens ögon. På en dylik skärmyggnad måste emellertid ställas den fordran, att den skulle

kvarlämna så mycket som möjligt av rummets helhetsverkan och bland annat ej hindra vyn på fönsterväggarnas arkader. För detta ändamål gjordes skärmbyggnaden så att en bred mittgång bildades, vilken från ingången vid salens norra ända öppnar perspektivet ända fram till fondväggen. Från mittgången ställdes skärmväggar i rät vinkel ut mot salens sidoväggar, riktade mot mitten av murpelarna mellan fönstren och gjorda så korta, att gångar lämnades öppna utmed fönsterväggarna. Skärmbyggnaden blev härigenom fristående på golvet, och fönsterväggarnas arkader kunna ses i perspektiv från båda ändar av salen. Mitt för varje fönster bildar skärmbyggnaden ett litet mot fönstret öppet rum med en dörröppning i fonden in mot mittgången. Genom att salens fönster ej sitta mitt emot varandra, komma dessa dörröppningar i mittgången växelvis, och ljuset från fönstren faller på motstående skärmar. Hela skärmbyggnaden inskränktes i längden till den del av rummet, som har fönster på båda sidor. Närmast ingången är ett mindre stycke öppet golv lämnat fritt och framtill vid fondväggen ett ganska stort ungefär kvadratisk fält. Särskilt detta senare fria område ger möjlighet för åskådaren att iakttaga rummets karaktär och stora mått. Långväggarna ha i sin fulla längd lämnats helt fria från museiföremål. Dessa ha hopförts i skärmbyggnadens mittgång och sidorum, varjämte några stora föremål placerats vid salens gavelväggar. Fördelningen av samlingarna har gjorts så, att den ena sidans avdelningar upplåtits för de förhistoriska samlingarna, den motsatta för allmogesamlingarna samt mittgången och fondväggen för de högre stånden. Här äro utställda i en kronologisk serie möbler och porträtt m. m. från renässans fram till empire. Å fondväggen hänger som avslutning å perspektivet David von Kraffts ryttarporträtt av Karl XII över ett par stora skåp. Den förhistoriska avdelningens skärmrum ha försetts med en enhetlig monterinredning av bordmontrer med väggskåp över och slutna förvaringsskåp under. Dessa senare utgöra magasinsutrymme för motsvarande period som finnes utställd närmast ovanför. Allmogeavdelningen är fördelad efter föremålens art och användning i grupper, så att varje skärmrum fått sin sida av allmoge-kulturen att representera. Helhetsintrycket av skärmbyggnaden bestämmes till

stor del av färgen på väggbeklädnaden, grå juteväv, och på listverket, brungrå lasyr. I rummets fasta inredning bryter endast takets mörknade furupanel den gulvita putsfärgen å väggarna.

Huvuddelarna av museet ha härmed fått sin uppställning i detta slottets största rum, vilket också krävt den mest omfattande museala inredningen. Där dylik inredning utförts i de övriga utrymmena har den inskränkts till tygklädda väggskärmar och pal-lar samt väggskåp, i regel åstadkomna genom ombyggnad av gammal montermateriel. Alla de övriga i år anordnade rummen kunna också betecknas som specialavdelningar, om ock bland dem åtminstone en är av särskild vikt, nämligen Kalmaravdelningen. Rummen intill Förbrända salen äro upplåtna ett till samlingen av föremål rörande slottet självt, ett till en samling öländska möbler och vävnader, deponerade av Ölands Kulturminnesförening, samt ett, för rummet närmast stora trappan, till allmogevävnader och allmogedräkter. Innanför Förbrända salen ligger den s. k. Stora salen över Kungsköket, genom vilken den stora spiskupan går upp. Rummet har genom restaureringen återfått sin karakteristiska dekorerings i kalkfärg från Vasatiden och hör därigenom till gruppen av historiska rum. Dess gestaltning och dess läge innanför den största salen ger det en viss högtidlig prägel av avskildhet, som kan motivera den användning det fått, nämligen som förvaringsplats för de fanor, som tillhört borgarebeväpningen under 1700-talet och skarp-skyttarna under 1800-talet. I ett ännu längre in beläget tornrum ha hängts en serie kungaporträtt från 1600- och 1700-talen.

Den andra gruppen museirum, Frökenrummen, har ordnats som en begynnelse till en avdelning för Kalmar stads historia, topografi, styrelse och näringar etc. Avdelningen har sammanställts av hit-hörande föremål i museet och inrymmer såväl jordfynd alltifrån stenåldern som åtskilliga byggnadsdetaljer från äldre hus i den nya staden, vidare ämbetsinsignier o. dyl. hänförande sig till stadens styrelse, brandredskap, skråföremål och hantverk m. m. Här är även uppställd läroverkets samling av etnografika m. m., »Kalmar Gymnasii Raritetssamling», vars ursprung går tillbaka till 1700-talet.

Den tredje gruppen museirum, Gröna salen och angränsande

rum, kunde i år ej få någon definitiv anordning. Efter genomgången restaurering äro de avsedda att rymma de kyrkliga samlingarna. I samband med restaureringens fortskridande står även möjligheten till ytterligare ökade utrymmen för museet. Slottets bottenvåning torde i reparerat skick komma att bjuda åtskilliga rum, som med fördel skulle kunna användas för museiändamål. Redan med de nu befintliga samlingarna skulle ytterligare utställningar med fördel kunna anordnas, och om, såsom är hoppas, museets insamlingsverksamhet inom det mycket givande samlingsområdet kommer att återupptagas efter modärna linjer, bli ytterligare lokaler synnerligen önskvärda. Speciella delar av såväl allmoge- som stads-samlingarna skulle därvid kunna få fördelaktig uppställning i de blivande utrymmena i bottenvåningen, och så småningom skulle hela slottet komma att hållas tillgängligt genom fornminnesföreningens försorg, ordnat i sin helhet efter samma princip som nu införts i den stora våningen, med naturlig fördelning i dels historiska rum, dels rum med museisamlingar.

## ANDRA NORDISKA MÖTET FÖR FOLKLIVSFORSK- NING I HELSINGFORS 14--16 AUGUSTI 1922.

Av

*ERNST KLEIN.*

Andra nordiska mötet för folklivsforskning ägde rum i Helsingfors den 14--16 augusti 1922.

Det uppslag, som två år tidigare för första gången förverkligats på Nordiska Museet i Stockholm, hade sålunda visat sig livskraftigt nog att åstadkomma ännu ett nordiskt etnologmöte, och detta betecknade icke ett avtynande, utan tvärtom ett tydligt ökat intresse för saken bland de nordiska ländernas folklivsforskare. Att värdarna, finländare och finnar, voro talrikare representerade nu än i Stockholm, är ju icke att undra över. Snarare kan det hos en och annan ha väckt en med glädje blandad förvåning att möta så många och så framstående svenskar här i Helsingfors, dem man icke såg i Stockholm. Särskilt gäller detta deltagandet från Lund och Göteborg, som nu, delvis tack vare den omedelbart förestående svenska filolog- och historikerkongressen, blivit i hugnesam grad livligt.

Danskarna voro ej manstarka, men representativa. Tyvärr hade olika motiga omständigheter hindrat de norska kollegerna att infinna sig, en lucka i den nordiska enhetsfronten, som med det snaraste — i varje fall, i Köpenhamn 1924 — måste utfyllas.

Bland de intryck, de följande raderna avse att återgiva, — det officiella referatet kommer genom mötesbestyrelsens försorg att på annat sätt offentliggöras — gav själva mötets öppnande det ej minst betydelsefulla och tankeväckande. Den enkla ceremonien, som egentligen icke var någon ceremoni alls, försiggick i Finlands Nationalmuseums ståtliga, allvarliga bygg-



Nationalmuseet i Helsingfors.

nad i en sal, som helt och hållet verkade akademisk lärosal, och utfördes av professor U. T. Sirelius, den etnografiska disciplinens främste akademiske målsman i Helsingfors. Alla svenska deltagare torde nog från första stund ha iakttagit, att folklivsforskningen spelar en helt annan roll i Finland än hos oss. Man undgår ej intrycket av, att den etnografiska vetenskapen, särskilt den som äger avseende på landets egna invånare och deras stam- och kultursläktingar, i Finland betraktas såsom fullt jämställd med övriga vetenskaper. Finlands etnografer segla i kraftig medvind från en opinion, vars intressen, ej minst genom de etniska förhållandena inom landet och den sega kamp, som förts för bevarandet av den folkliga egenarten, sedan länge varit inställda på nationell självbesinning och självhävdelse. Utan att vundas Finland dess tvåspråkighet och dess ryska grannskap, kan man dock

ej undgå att se, vilken nytta etnografien haft av dessa förhållanden. Dessutom är det i hög grad betydelsefullt, att den finska stammen på icke alltför långa håll österut från Finlands gräns äger fränder, som stå på ytterst intressanta, delvis tämligen primitiva kulturstadier. Om det funnes germaner, som levde jägarliv i Sibirien, skulle sannolikt svenska och tyska forskare lika ofta och ivrigt besöka dem, som finnarna nu besöka voguler och ostjaker. Redan östkarelare, vepser och inlandsester äro lockande nog som studieobjekt för att mana fram en hel rad forskningar. Men oavsett alla dessa särskilda omständigheter måste man nödvändigtvis räkna med ännu en faktor, när det gäller att förklara den ovanliga intensitet, varmed det etnografiska arbetet bedrivs i Finland: den våg av ungdomlig dådlust och energi, som går över det nyss ur förtrycket befriade folket, vilket nu med all makt strävar efter att hävda sin plats bland kulturnationerna, från vilken Ryssland på allt sätt sökt hålla det fjärran.

Under första mötesdagen hölls först ett intressant föredrag om vissa metodspörsmål inom folklivsforskningen av professor Nils Lithberg, Stockholm. Efter gemensam lunch på en närbelägen restaurang återvände deltagarna för att höra arkivarien H. Ellekilde, Köpenhamn, med danskt gemyt och stor skarpsinnighet sammanställa och analysera danska sagor om »medmaning» av spöken och gengångare samt de föreställningar om döden och själen, som återspeglas i dessa sagor.

Nästa föredrag hölls av professor U. T. Sirelius, Helsingfors, och utgjorde en exposé av gränsförhållandena mellan svenska och finska kulturelement i Finland, en översiktlig och klar framställning av landets kultur-geografiska huvuddrag. Efter föredraget blev professor Sirelius själv mötesdeltagarnas ciceron genom Nationalmuseets etnografiska samlingar.

Det ypperliga och i många hänseenden mönstergillt uppställda museet, vars inhemska samlingar upptaga 13 rum i Nationalmuseets ståtliga nya byggnad och vars rika, komparativa finsk-ugriska avdelning snart kommer att, även den, öppnas för allmänheten, har en i flera hänseenden intressant förhistoria, som förtjänar att i korthet rekapituleras.

Redan 1828, då universitetet i Helsingfors öppnades, grundlades vid detsamma ett mynt- och konstkabinett, som sedermera klövs, så att ett litet historiskt-etnografiskt museum i särskild lokal bildades. Under omedelbar påverkan av Hazelius' år 1873 öppnade första utställning av nordiska etnografica bildades emellertid året därefter i Finland, främst genom doktor, sedermera professor O. Donners initiativ, inom de olika »avdelningarna» (motvarande våra »nationer») vid universitetet, på frivillighetens väg etnografiska samlingar, vilka från år 1876, då de först utställdes, utgjorde »Studentavdelningarnas etnografiska museum».<sup>1</sup> Ett målmedvetet och energiskt insamlingsarbete, bedrivit av studenter ute i bygderna, sammanbragte snart nog ett ansevärt antal föremål, och deltagandet i utställningar såväl inom landet som i Paris och Moskva gjorde samlingarna så pass kända och ansedda, att de kommo i åtnjutande av ett ständigt ökat statsunderstöd. Museets ledare från första stund, dr Th. Schvindt, stod i ständig kontakt med Haze- lius och Nordiska Museet. Bl. a. lät han, stödd på Nordiska Museets före-

<sup>1</sup> Se härom Th. Schvindt och U. T. Sirelius: Studentavdelningarnas etnografiska museum 1876—1893. Finska Fornminnesföreningens tidskrift XXXIII.

döme, sig av intet motstånd rubbas i sin avsikt att utvidga sitt museum till att omfatta samtliga de kulturer, med vilka Finlands folk stått i direkt kontakt. Utbyten av föremålsgrupper skedde flera gånger också med Nordiska Museet liksom med Ungerska Nationalmuseet i Budapest, den på den tiden största finsk-ugriska samlingen.

Småningom växte emellertid museet så, att det blev svårt för studentavdelningarna att förvalta och, trots statsbidraget, underhålla detsamma. År 1887 erbjöds det därför som gåva åt finska staten, vilken år 1893 tog såväl dessa samlingar som universitetets och Finska Fornminnesföreningens i sin vård. Härav bildades *Finlands Nationalmuseum*, vars byggnad påbörjades 1905 och öppnades 1916. Det imponerande och egenartade huset är ritat av arkitekterna Gesellius och Saarinen och innesluter en förhistorisk, en historisk (»medeltids- och högre stånds-») samt två etnografiska avdelningar, av vilka dock blott den ena, den inhemska, ännu är öppen för allmänheten. Museet styres av den s. k. arkeologiska kommissionen, under vilken de olika avdelningarnas intendentur sorterar. Föreståndare för de etnografiska samlingarna är, såsom förut nämnts, professor U. T. Sirelius.

Museibesöket tog en god del av eftermiddagen i anspråk, och tyvärr var det nästan kort tid kvar för färden till Fölisön, Helsingfors' friluftsmuseum, som sedan det först anlades år 1907 redan hunnit ett gott stycke på väg. Av största intresse äro de östfinska gårdsanläggningar, som med berömvärd grundlighet och fullständighet uppställts på ön. Denna, som har en betydande utsträckning, är i avseende på terräng och vegetation i hög grad lämpad att utgöra miljö för Finlands olika bebyggelsetyper. Där finns skärgårdsstrand, men också stor tallskog och släta moar, så att både kustboarnas och skogsfolkets byggnader kunna uppställas i sin rätta omgivning. De delar av Skansen, som äro ägnade minnet av stora män, ha även sina motsvarigheter på Fölisön. Bl. a. ses här den lilla torpstuga, där den finska skönlitteraturens store banbrytare Alexis Kivi framlevde en stor del av sitt liv i tragisk ensamhet och fattigdom.

Andra arbetsdagen, den 15 augusti, började i folkloristikens tecken med ett intresseväckande föredrag av docenten von Sydow, Lund, som exemplifierade en metod att undersöka folktrons gestalter med avseende på deras objektiva innehåll. En livlig diskussion följde härpå. Senare höll professor G. Nikander, Åbo, en föreläsning av sociologiskt innehåll rörande den svenska allmogens i Österbotten självstyrelse. Ett särdeles betydelsefullt material, hämtat ur byarkiv och domböcker samt ur levande tradition framlades här. Eftermiddagen ägnades åt redogörelser från de olika deltagande länderna för folklivsforskningens ställning. För Sverige rapporterade amanuensen E. Klein med tillägg av docenten von Sydow och professor Lithberg, för Danmark fröken Mygdahl, arkivarien Ellekilde och dr. G. Knudsen, för Finland docenten U. Holmberg och magister K. Rob. V. Wikman.

Ett ytterst värdefullt och givande tillskott utom programmet gavs däri- genom, att docenten Salminen, en av de ledande finska folkloristerna, tillfälligtvis i Helsingfors uppsårat ett par fjärrkarelska runosångare, en man och en kvinna, vilka han övertalat att inför mötet föredraga prov på sin egenartade, uråldriga konst. Den brunskäggige bonden reciterade med djupt allvar och dramatisk livlighet en besvärjelse över järnet, som läses

över ett med järn skuret sår, samt ett stycke ur en Kalevalasång, vars entoniga melodi med sina två, ständigt upprepade fraser, gav en levande föreställning om, huru redan forntidens episka dikter torde ha föredragits. Kvinnan, som hade en utpräglad brunett orientalisk typ, sjöng en av de gråtsånger, som enligt karelsk sed böra improviseras på anförvarters gravar. Tongångar och rytm verkade i denna sång fullkomligt österländska och hade ett helt annat kynne än det regelbundna, om nordisk folkviseton påminnande Kalevalaföredraget. Man tyckte sig sålunda redan i dessa prov på karelsk musik kunna skönja östfinnarnas mellanställning mellan Europa och Orienten.

Men det var icke blott i föreläsningssalen och på museet, som de skandinaviska folklivsforskarna fingo mottaga värdefulla lärdomar och bestående intryck. Av stort intresse och i högsta grad imponerande var, vad man under professor K. Krohns ledning fick se av *Finska litteratursällskapets arkiv* för folkdiktning, sed och tro. Detta ärevärdiga sällskap, som stiftades redan 1831 på initiativ på Elias Lönnrot och hans krets, har, som bekant, genom en intensiv insamlingsverksamhet och ett lika imponerande publiceringsarbete så att säga från begynnelsen uppbyggt en skriven finskspråkig folklig litteratur på grundvalen av den rika, muntliga tradition, som i avlägsna finska bygder levat ända till våra dagar. Den omsorg och möda, varmed den finska folksjälen yttringar i sång, sägen, tro och sed samlats av flera generationers forskare, de upppoffringar av enskilda och av staten detta arbete krävt och kunnat erhålla, ha alstrat ett kvantitativt imponerande resultat, vars kvalitativa betydelse först framtiden torde rätt kunna uppskatta. Av särskild vikt för etnologien torde de väldiga realregister över samlignarnas innehåll vara, som utarbetats av dr. Mansikka, liksom också de många etnologiska detaljundersökningar, som i allt större utsträckning utföras såsom seminarie- och examensuppsatser av den lärjungeskara, vilken växer upp omkring professor Krohn och Finska litteratursällskapet.

Måhända var det för oss svenskar en ännu större glädje att se det folkloristiska arkiv, som, numera under magister K. Rob. V. Wikmans vård, anlagts av det ytterst verksamma och energiska *Svenska Litteratursällskapet i Finland*. Är det imponerande att ett litet folk som det finska ägnat sin folkliga litteratur sådan vård och uppmärksamhet, så måste det anses nästan ännu märkvärdigare, att en minoritetsgrupp som Finlands svenskar, på några hundratusen människor, med egna andliga och materiella tillgångar skapat fram så storstilade verk som de olika, av Svenska Litteratursällskapet utgivna serierna, bl. a. »Finlands svenska folkdiktning» och »Folkloristiska och Etnografiska studier». I det folkloristiska arkivet är en mycket stor samling uppteckningar rörande folklivets alla sidor på ett synnerligen praktiskt sätt uppställd och katalogiserad. Även en tryckt katalog<sup>1</sup> över arkivet finnes utgiven. Utom manuskript och noter innehåller arkivet ett rikt bildmaterial, såväl fotografier som teckningar, uppmätningar och kartor.

Ett annat svenskt kulturverk av största betydelse blevo mötesdeltagarna satta i tillfälle att bese, nämligen *Föreningen Brages arkiv för tidningsurklipp*. Sedan åtskilliga år låter föreningen klippa och, enligt ett sinnrikt system förvara allt i Finlands svenska press, som äger samband med svensk

<sup>1</sup> Katalog över Svenska Litteratursällskapets i Finland folkloristiska arkiv utg. gen. K. Rob. V. Wikman, Folkloristiska och Etnografiska studier II, Helsingfors 1917.

kultur inom landet. Icke blott de kulturyttringar, som i regel ägnas uppmärksamhet, t. ex. konst och vetenskap, utan alla det sociala livets detaljer, kommunernas inre verksamhet, arbetslivet på skilda områden, folk rörelser och föreningar och ej minst personhistoriska data tagas med i detta verk, som en gång kommer att bli en ovärderlig källa till kunskap om svenskar-nas liv i Finland. Brage har dessutom genom sin aktiva del i upplivandet av folkdansen och gammalt dräktskick samt nu senast genom en särskild *Selektion för folklivsforskning* blivit till oskattbar nytta även för det rent etnografiska arbetet bland Finlands svenskar, och den av sistnämnda sektion utgivna tidskriften *Budkavlen* utgör ett värdefullt tillskott till den svenska litteraturen på detta forskningsområde.

Utöver de nu nämnda och andra institutioner, med vilka deltagarna i folk-livsforskarmötet fingo göra en, om också alltför kort och flyktig bekantskap, bör till behållningen, som dess ej minst värdefulla del, räknas samvaron med Finlands etnografer och folklorister både vid mötena och vid de vackra och stämningsfulla aftnar, vid vilka finnar och finlandssvenskar i ädel tävlan utövade en storartad gästfrihet. Oförgätlig är och förblir den utsökta välvilja och takt, varmed docenten Gunnar Landtman skötte ordförandeskapet. Professor Setälä, som vid en av Finska litteratursällskapet och Finsk-ugriska sällskapet anordnad middag talade varma ord om Finlands gamla kultursamband med de skandinaviska länderna, var också en av de representanter för vårt östra grannfolk, som det var glädjande att sammanträffa med. Vid samma fest gav magister Väisänen i ett av magister Otto Andersson till svenska tolkat föredrag en ypperlig framställning av kantelen och kantelespelets teknik, och spelade själv mästertligt karelska och estniska melodier, liksom hans svenskspråkiga kollega Otto Andersson bjöd på både sång och fiollåtar från Svenska Finland. Den sistnämnde har nyligen publicerat en utmärkt översikt av folkmusiken i Svensk-Finland,<sup>1</sup> den förre har för *Kalevalasällskapet*, vars stora fonogram- och notarkiv, han sköter, gjort forskning och resor inom de vida trakter, där finnar och deras stamfränder bo. I Nationalmuseets finsk-ugriska avdelning gjorde vi bekantskap med mag. Kai Donner, en energisk och modig ung forskare, som gjort resultatrika och äventyrliga forskningsfärder bland samojeder och andra den sibiriska tundrans folk. Han är egentligen finsk-ugrisk filolog, men har stora etnografiska och religionshistoriska intressen och har även på dessa områden gjort värdefulla samlingar och rön.

Det skulle föra för långt att berätta om allt och alla, vi mötte i Finland och om allt det beundransvärda och mönstergilla, Finlands etnografer och kulturhistoriker hade att visa oss. Vi svenska deltagare äro alla fyllda av den största respekt för och den varmaste tacksamhet mot våra värdar i Finland och önska alla att få se mer av detta land, både av dess västra kulturcentral, Åbo, i vars svenska högskola några vid genomresa gjorde en kort visit, och av dess östliga trakter, till vilka en del av oss efter mötets slut gjorde en kort avstickare — och först och sist av dess vackra huvudstad. Vägen till Finland har för oss alla blivit betydligt kortare nu än den syntes oss före denna sommars möte.

<sup>1</sup> Otto Andersson: Folkvisa och folkmusik i Svensk-Finland. Svenska Finland, del II h. 8—9, Helsingfors 1922.

## LITTERATUR.

ALBIN ZERNANDER, *Alster*. Minnen, anteckningar och samlingar. Kristinehamn 1921. 302 s. 4:o. Eget förlag.

Detta arbete har till författare en man, som tack vare energi samt naturlig håg och fallenhet för studier lyckats tillägna sig ett mått av kunskaper, som för en hantverkare — han är till yrket byggnadssnickare — väl måste anses vara tämligen ovanligt. Vad han framlagt visar ett prov, vackert prov för resten, på vad en s. k. självlärd man förmår åstadkomma.

I förordet yttrar författaren bl. a. följande: »Meningen med detta lilla arbete är att söka få en sammanfattning av det huvudsakliga ur de gamlas liv och sedvänjor, deras kamp för tillvaron, deras drömmar och föreställningar, sagor, syner och tro. Skulle jag med mitt anspråkslösa arbete kunna bibringa en och annan litet djupare kärlek till hembygden och en smula förståelse för dess minnen, bleve det mig belöning nog.»

Innehållet, fördelat på ett hundratal smärre kapitel, är brokigt omväxlande och berör de mest skilda förhållanden inom Alster förr och nu: folkets liv i helg och söcken, seder och bruk, gammaldags folketro och kurer, sagor och sägner, hantverk, järnindustri, kommunala, ekonomiska, kyrkliga och pedagogiska frågor. Dessutom meddelas släkttavlor, karaktäristiker av gamla sockenoriginal samt av inom Alster födda eller verksamma bemärkta personer, m. m.

Den grundlighet, varmed så många skiftande ämnen kunnat behandlas, ter sig vid en jämförelse rätt så ojämn. En del ansatser upplösa sig i stämningsbilder, visserligen i och för sig vackra men av mera lokalt intresse.

Sin vetenskapliga orientering har författaren inhämtat ur tidigare etnografisk speciallitteratur, och han tillämpar den ofta på så sätt att han i början av kapitlen inlägger en ingress, som söker förklara det skildrades historiska innebörd och mening. Om han vid denna sammanställning här och där skilt strängare mellan det all-

männa godset och vad som speciellt härrör från orten ifråga, så hade bokens värde som källskrift betydligt vunnit därpå.

Författaren, ehuru som nämnt autodidakt, skriver en pregnant och stilfull svenska, vilken esomoftast lyfter sina vingar till poetisk flykt. Ej sällan inflickar han högstämda verser, ägnade den hembygd, som han över allt annat älskar. Med sin lyriska läggning visar han sig emellertid vara även en praktisk man med sinne för historia och för livets realiteter, dem han sympatiskt och ofta träffande skildrar. I sina sakuppgifter har han uppenbarligen eftersträvat exakthet.

Zernander är värd tacksamhet för sitt innehållsrika bidrag till den värländska topografin, så fattig på sockenbeskrivningar. Särskilt av de alsterbor, som sätta något värde på självkänedom, bör den läsning, han skänkt dem, med glädje hälsas.

Arbetet, som är illustrerat, betingar hos författaren (adr. Furulid, Ulvsby) ett pris av kr. 5.50, vilket under nuvarande förhållanden måste anses mycket billigt

N. K—d.

U. T. SIRELIUS, *Suomen kansanpujuken historia*. Journal de la Société Finno-ougrienne XXXI, Helsinki 1916, samt Densamme, *Suomen kansallisputuja*. Helsinki 1921.

Det förstnämnda av ovanstående arbeten, »De finska folkdräkternas historia», har en rent vetenskaplig läggning. Författaren behandlar kapitelvis på ett ingående sätt dräktens skilda delar. Början göres med kvinnans huvudbonad samt håruppsättning. Vidare följer särken; kjol och schal, kombinationen låter egendomlig, men finner sin förklaring däruti att en schal eller ett fyrkantigt tygstycke på en del håll ersätter kjolen. I Estland och Lill-Ryssland ha exempelvis dylika kjolar allmänt burits. »De estniska kvinnorna» skriver Kruse 1842 »använda i trakten kring Peipussjön sällan kjolar utan i stället fotsida kring höfterna virade fyrkantiga tygstycken. Sedan behandlas tröja och livstycke samt förkläde, detta sistnämnda plagg synes dock ej bland de finska folkstammarna varit så outhärligt som i Sverige. Även huvud- och halsdukar, bälten och kjolsäckar ha behandlats. — Författaren övergår sedan till den manliga utstyrseln och begynner med mannens hår, skägg och huvudbonad, vidare skjorta, byxor, långrock, tröja, väst, halsduk och förskinn samt bälte. De manliga och kvinnliga fot- och handbeklädningarna

behandlas sedan gemensamt. Författaren har angående den även hos oss kända vantsömmen (med bennål sydda vantar) kommit till den slutsatsen att tekniken införts österifrån på 1600-talet. Vidare har näsduken fått sitt kapitel, denna har bland den finska allmogen haft en liknande uppgift som hos oss att mera tjänstgöra som prydnadsplogg än till praktisk nytta. Arbetets senare kapitel behandla spännen, halssmycken, hakar och knappar, örhängen, kammar och ringar samt giva genom sin mångfald av illustrationer tillfälle till intressanta jämförelser med vad som av samma föremål finnes på svensk botten. Arbetet är i sin helhet rikt illustrerat, 439 teckningar samt 24 planscher, varav fem i färg. För den vetenskapliga forskningen är det dock beklagligt att ett så omfattande och värdefullt arbete, genom det språk, på vilket det avfattats, endast kan komma ett fåtal forskare till godo.

Prof. Sirelius' andra dräktarbete är utgivet i rent praktiskt syfte i avsikt att vara den kvinnliga ungdomen till tjänst, då densamma vid festliga tillfällen vill ikläda sig de gamla byggedräkterna. Åtta kvinnodräkter återgivas i färg med mönsterteckning samt orienterande beskrivning.

G. C—m.

ERNST FISCHER, *Bokbandets historia*. P. A. Norstedt & Söners förlag, Stockholm 1922. 80 sid. 8:o samt 121 illustrationer. Pris häft. 10 kr.

Dr. Ernst Fischer har i arbetet med ovanstående titel sammanfört till en kortfattad, klar och redig översikt vad forskningen bragt i dagen rörande bokbandets utveckling från dess första framträdande i Europa under den äldre medeltiden intill 1800-talet. Bokpärmarna utgjordes under dess första skede av på trä fästade snidade elffenbensskivor eller plattor med framställningar utförda av guldsmedens eller emaljmalarens konstförfarna hand. Bokbindarens arbete inskränkte sig till sammanhäftande av pergamentsbladen och deras fästande vid pärmarna. Dessa äldsta bokband, ofta praktfulla alster av en utsökt konst, återfinnas i eller härstamma i allmänhet från kyrkornas och klostrens skattkammare, »stiftade» av fromma givare. — Så kom en tid, då boken ej längre var fullt samma sällsynthet. I klostren bedrevs avskrivandet av gamla manuskript mera omfattande, nästan fabrikmässigt, och behovet av enklare bokband gjorde sig gällande. Lädret fick ersätta det förra dyrbara materialet. Enligt

vad gravfynd från 500-talet visa, kunde egypterna både konsten att binda i läder och att pryddligt utsira detta. — Ett av de äldsta kända läderbanden med blindpressad ornering av europeisk härkomst är från 1100-talet och av engelskt ursprung. På så tidigt stadium förekomma f. ö. mest släta skinnband med mässingsbeslag och de s. k. bokpåsarna, vilka gjorde det bekvämare för bäraren att föra boken med sig. — Under 1400-talet utvecklas bokbinderiet; utsmyckningen av banden, som först skedde genom den s. k. lädersnittstekniken, övergår nu till den av småstämplar sammansatta orneringen i blindtryck. Därefter komma de bekvämare plaquestämplarna till användning, då hela pärmytan med ett enda eller ett par tryck förses med ornering. Slutligen utvecklas den s. k. rullstämpeln, som gör orneraren oberoende av bokens format. Denna avdelning av arbetet har förf. givit titeln »Medeltid och medeltida tradition».

I avdelningen »renässans», där Italien och Frankrike samt Tyskland och England fått sina särskilda kapitel, redogöres för Orientens inflytande på bokbindarkonsten i Italien, hur med guldpressningens införande vid dekoreringsen en helt ny motiv- och ornamentskatt inkommer. Den betydelse renässansens store bokälskare och boksamlare haft på bokbinderiets utveckling och framsteg betonas. Alla dessa kända namn från Martinus Corvinus, Grolier, Maioli till de franska konungarna Frans I och Henrik II, kurfurst August av Sachsen, Henrik VIII av England o. s. v. representera ett rikt mecenatskap för den tidens boktryckare och bokbindare. Blindpressning förekommer ännu å band från denna tid, men guldpressningen avgår med segern. Ornamentiken visar mönster med växtmotiv, blandrankor, flätverk av orientalisk art, geometriska bandornament, arabesker, monogram, vapenbilder o. s. v., mer eller mindre utfyllande bandets yta och liksom kulminerar i den franska fanfare-stilen med dess otroligt rika utsirning: spiralformigt rankverk, kvistar, knoppar etc. — till sin karaktär alltigenom fransk.

Under 1600-talet, nästa avdelning i dr. Fischers bok, framträder i Frankrike en ny stil, som sprider sig till det övriga Europa, men som ej kan anses höja bokbindarkonsten. Det är de av ett par franska bokbindare införda s. k. pointillé-stämplarna, med vilka inom geometriskt tecknat flätverk av band ett filigranliknande mönster med punkterade linjer bildas. Smaken för enkla band med blott ett monogram, ett vapen, ett emblem fortlever dock vid sidan av dessa rikt utsirade.

Med 1700-talet kom en reaktion mot den föregående epokens i sjunkande stadda bokbindarkonst. Det är Frankrike som här åter

tar ledningen, men fastän rokokons tidevarv är inne, återfinnes föga av rokokons ernamentik i bokbandens ornering, åtminstone på franska band. Det kommer något luftigt, sirligt elegant över mönstren (spetsmönsterstilen), men regelbundenheten finns alltid kvar. Bokryggarna orneras omsorgsfullt; när binden ej äro upphöjda, helt och hållet. Mot senare delen av århundradet vinner nyklassicismen inom bokbindarkonsten, som överallt annorstädes, terräng. Å la grecquer, bandflätningar, pärllister etc. bilda dekorationen, som inskränker sig till en bredare eller smalare bård, vilken lämnar mittfältet fritt och kräver en vårdad behandling av själva lädret. Under revolutionstiden stelnar tidens konst, den blir ett slaviskt kopierande av antika former utan friskhet och liv. Till det övriga Europa sprider sig den franska smaken, men antager grövre och tyngre former. I England—Skottland är det spetsmönsterstilen som går igen; i Tyskland och Italien är det rokokons formgivning som råder, men en överlastad, tung sådan, som visar att hantverkets nivå sjunkit. Utan märkbar förmedling övergår denna stil i empirens rätliniga och lätthanterligare mönster. — I slutet av denna avdelning omnämner förf. i korta drag 1800-talets förfall i ny-gotikens och ny-rokokons tecken.

Till sist lämnas en sammanträngd historik av bokbinderiets historia i vårt eget land, förut, som bekant, behandlad i J. Rudbecks ypperliga arbete Svenska bokband. Allt ifrån de äldsta kända medeltida mästarna i Vadstena kloster och i Uppsala gjorde sig tyskt inflytande stadigt gällande, med ett och annat franskt inslag. Våra mästare bära ofta tyska namn. Också här spelade boksamlarna och bokälskarna stor roll, ehuru oftast en viss enkelhet rådde vid bandens ornering. En sådan praktälskare som Magnus Gabriel de la Gardie nöjde sig med röda maroquinband, endast prydda av en enkel bård och vapensköld som ägaremärke. Riksänkedrottning Hedvig Eleonora var naturligtvis också gynnare av bokbinderiet liksom av allt konsthantverk. Några av de främsta mästarna på området uppräknas. De karolinska traditionerna fortleva länge. En bokbindare sådan som Kristoffer Schneidler gör 1746 sitt mästerprov, vilket röjer tydliga karolinska drag, men följer sedan i sina arbeten smakens växlingar genom rokokon fram till den gustavianska klassicismen. Det svenska bokbinderiet på 1800-talet följer kontinentens smakriktningar och kan anses ha under den nu levande generationen nått en renässans, som arbetar sig fram mot en självständig uppfattning av bokbandets utsmyckning.

Såsom av det föregående framgår uppdelar författaren i sin monografi tidsperioderna i »Medeltid och medeltida tradition», »re-

nässans», »1600-talet», »1700-talet och ny-klassicismen» samt slutar med kapitlet »Sverige», omfattande alla nämnda tidsskeden. Texten omfattar 72 sidor och härtill ansluter sig ett särdeles vackert urval avbildningar av bokband, ej mindre än 121 st. Röhsska Konstslöjdmuseet i Göteborg, vid vilket förf. är tjänsteman, lyckönskas till att vara ägare av en så präktig samling bokbindarkonstens alster; i det närmaste hälften av alla de återgivna banden tillhöra nämnda museum. Bokens värde och användbarhet höjes genom den i slutet bifogade bibliografin.

Utstyrelsen är tilltalande, trycket prydligt och omsorgsfullt; bilderna skarpt och tydligt återgivna, så att även mycket fina detaljer framträda.

V. L—n.

OSSIAN ELGSTRÖM, *Karesuandolapparna*. Etnografiska skisser från Kängämä och Lainiovuoma 1916—1919. Stockholm 1922. 358 sid. stor 8:o.

— — *Lappalaiset*. Resor i Lappland och Norge. Stockholm 1919. 376 sid. 8:o.

Tornelapparna, i äldre tid ganska litet beaktade av forskningen, ha i våra dagar till följd av de förbättrade kommunikationerna och till en del också den segslitna svensk-norska renbetesfrågan blivit de mest besökta och de kanske bäst utforskade av alla våra nomader. Jag behöver blott erinra om Johan Turis märkliga »Muittalus samid birra» (1910), hans och hans brorsons »Lappish texts» (1918—19), Emilie Demant-Hatts förträffliga »Med lapperne i højfeldet» (1913) och Ester Blenda Nordströms »Kåtornas folk» (1916) — inför alla dessa verk blir man nästan avundsjuk å de sydligare lapparnas vägnar, vilkas liv även det kräver sina mångtaliga skildrare, innan det förändras allt för mycket från vad det förut varit. Till dessa böcker har nu också kommit konstnären Ossian Elgströms stora och vackra volym »Karesuandolapparna», föregången av hans reseskildring »Lappalaiset».

Det är en del av resultaten av hans med statsunderstöd under flera perioder 1916—19 till Torne lappmark företagna resor, som här framläggas i tryck.<sup>1</sup> Hans ytterst talrika teckningar, akva-

<sup>1</sup> Ett annat resultat är hans artikel »Spridda drag av vidskepelse och övertro bland Karesuandolapparna» i denna tidskrift 1922, sid. 35 ff.; den utgör dock blott en omstöpning av motsvarande kapitel i »Karesuandolapparna», med några olikheter, som göra, att man icke rätt vet, vad som skall vara det definitiva, jfr t. ex. orden om kaffepannan i påsjo i tidskriften sid. 40 och i boken sid. 338.

reller och fotografier från Karesuando, vilka ligga till grund för dessa arbeten, ha redan överlämnats till Nordiska Museet och komma att följas av det likaledes rikhaltiga materialet från Jukkasjärvi. Förf:s konstnärliga begåvning och byggnadstekniska utbildning träda givetvis överallt i dagen i dessa böcker, och tack vare dem har forskningen nu ett lättillgängligt material rörande viktiga delar av Torne-lapparnas etnografi, ett material som man i många punkter icke gärna kan önska sig bättre. Sant är visserligen, att många av förf:s teckningar m. m. närmast äro tillkomna av konstnärliga motiv och därför så summariska, att de ej medge en närmare etnografisk analys. De vackra färgplanscherne, 8 i det tidigare, 16 i det senare arbetet, återgiva ej heller och kunna ej ens återgiva vederbörande föremåls konstruktion, men allt detta betyder dock mindre, när man därjämte har att tillgå en mängd konstruktionsritningar och noggranna beskrivningar. De summariska teckningarna ge också ofta genom linjeföringen, genom personernas ställning, genom landskapets karaktär o. s. v. en sådan föreställning om folks och naturs egendomligheter, som varken fotografi eller ord så lätt kunna skänka. Värre är det emellertid, att förf:s talrika fotografier vanligen äro klena och ofta otydliga. Särskilt äro de mångtaliga porträtten dåliga (liksom även den sid. 17 bifogade »antropologiska» tabellen mindre-värdig) — man jämföre med dem t. ex. de porträtt från samma trakt kyrkoherde Hj. Westeson publicerat i Svenska Turistför-eningens Årsskrift 1922. Av Elgströms fotografier erfar man egentligen blott, att Karesuandolapparna äro av mycket blandad ras, något som man redan förut visste.

Föremål för alla dessa teckningar, akvareller och fotografier är överhuvudtaget allt, som kan i bild återges. Sålunda först och främst kåtan i dess olika typer med dess olika delar och detaljer. Av orsaker, som nedan skola beröras, är det visserligen icke så särdeles många tältkåtor förf. sett, men man torde dock få antaga, att de av honom avbildade just äro typiska för trakten; åtminstone överensstämma de med det fåtal Karesuandotält jag själv haft tillfälle att se och visa samma efter sydligare lapsk uppfattning rätt så vårdslösa och otrevliga habitus. Jag kan emellertid icke värja mig för det intrycket, att förf. kanske kunnat få se och avbilda betydligt prydligare, regelbundnare och sit venia verbo normalare kåtor än dessa, om han gjort sig möda att leta efter dem ute i marken. Möjligen har också hans förkärlek för det drastiska gjort sitt till — jfr hans teckningar efter levande modell och många av hans fotografiska porträtt. Etnografen bör naturligtvis söka få ett genom-

snitt av den faktiska kulturnivån i den trakt han undersöker, men det är därför icke mindre sant, att en kultur bäst studeras i de alster, i vilka den nått högst och till vilka den mer eller mindre medvetet strävar, icke i de alster, där fattigdom eller liknöjdhet eller bäggedera verkat hämmande och degenererande. I fråga om de nordligare Karesuandokåtorna, egentligen de enda förf. sysslar med, är det likvisst på denna punkt att observera, att deras egare ofta icke ha tillgång till så rakvuxet kåtavarke som de sydligare lapparna, vilket även det har ett ganska stort inflytande på den färdiga kåtans utseende. Detta må nämnas som ett tillägg till förf:s resonemang på sid. 181 (jfr även bilden sid. 147).

Över Karesuandolapparnas torvkåtor lämnas ävenledes noggranna beskrivningar med teckningar och fotografier. Egendomligt nog finner man här inga som hälst nordiska inslag av den från finnmarksgammerna kända arten, utan torvkåtan hos Karesuandolapparna är alltigenom en recent utveckling ur tältkåtan. Förf. nämner i sin text ingenting härom, oaktat han känner de arbeten av Konrad Nielsen och Andr. M. Hansen, som behandla denna företeelse. Det hade givetvis varit av stort värde att få konstaterat, om icke heller de egentliga sjölappsgammerna i Tromsö amt och Ofoten ha något dylikt nordiskt element att uppvisa, men förf. har icke undersökt saken, oaktat han varit alldeles inpå dem. Frågan om denna sjölappsbebyggelses ålder i förhållande till den finnmarkska och om dess härstamning från Torne lappmark eller kanske delvis norrifrån kunde tydligen ha fått en värdefull belysning genom en sådan undersökning, som bör ega rum ju förr dess hellre, innan det blir för sent och gammerna försvinna.

Övriga mera tillfälliga och primitiva tältformer, som Karesuandolapparna begagna, ävensom deras övriga byggnader, d. v. s. bodar, skyddstak, lavar, rengården o. dyl., beskrivas och avbildas utförligt, varjämte förf. meddelar sina funderingar över huru de olika slagen av byggnader uppkommit och utvecklats ur varandra. Hans bevisföring är emellertid skäligen aprioristisk, den tar ingen hänsyn till utvecklingen hos övriga hithörande eller angränsande folk (oaktat han anför Sirelius i sin litteraturförteckning) och kan därför knappast vinna något beaktande. Ej heller kan man gå in på, att det egendomliga myggtältet skulle vara en sen uppfinning (sid. 218), åtminstone innan det blivit jämfört med liknande inrättningar hos finnar och andra; möjligen kunde det hos lapparna vara ett i något senare tid gjort lån från finnarna, detta när det mig veterligt icke är bekant söder om Torne lappmark och kanske också av vissa språk-

liga skäl, men att det åtminstone på finsk-ugrisk botten i övrigt är urgammalt, betonas bl. a. av Sirelius (Suomen kansanomaista kulttuuria II, sid. 325, ett verk, som ju i regel måste förbli obekant för en svensk).

I sin bok »Lappalaiset» ger förf. även beskrivningar och konstruktionsteckningar av de finska nybyggarnas i Torne lappmark bonings- och uthus, så mycket mera välkomna, som dessa byggnader aldrig förut blivit föremål för någon ordentlig skildring.

För lapparnas redskap intresserar förf. sig livligt och skildrar dem noggrant i ord och bild. Att hans kunskap om dem likväl icke är särdeles omfattande och att han i följd av bristande studier icke rätt kunnat taga vara på de forskningsmöjligheter, som erbjudits honom, framgår dock av sådana detaljer, som att han t. ex. icke alls omnämner och skildrar de provisoriska klövjesadlarna, att han icke meddelar, om någon om renens bog gående rem begagnas eller icke begagnas för fasthållandet av klövjebördan, att han icke meddelar någon teckning av den synnerligen viktiga slädtypen med två medar, vilkas spetsar framtill gå uppåt i båge (den omtalas blott helt flyktigt sid. 158), att han icke gjort några mera omfattande recherches efter knutar och t. ex. omnämner, men ej beskriver sättet att splitsa en brusten kasttöm, att han icke i detalj skildrar slakten och utspännandet av hudarna, att han icke avbildar de läderskydd, som begagnas som snöglasögon (omtalas sid. 14) o. s. v.

Karakteristiskt är också, att hans skildring av lapparnas matvaror och matlagning är högst summarisk, trots det att så många mindre viktiga ting utförligt beskrivas. Därtill äro också åtskilliga notiser om matvarorna av ganska överraskande art. Vad skall man t. ex. tro om följande meddelande sid. 229: »Köttet *lossas från benen* och förvaras i fruset tillstånd vintern om» (kurs. av mig)? Och på raden förut står det: »6 märgben erhålles, 4 av bakbenen och 2 av frambenen (lårpiporna)». Vid läsningen härav trodde jag först, att någon lapp roat sig med att driva med förf., men vid förfrågan på kompetentaste håll i Karesuando fick jag gåtan löst: Karesuandolapparna använda *naturligtvis* även de alla de åtta märgbenen på renen, men det händer ofta, att de två minsta, som innehålla mycket litet märg, icke säljas. Detta har så förf. missförstått, vilket liksom åtskilligt annat ingalunda är rekommenderande för hans iakttagelseförmåga. Förklaringen till denna påfallande osäkerhet i fråga om ett av etnografins viktigaste kapitel, födan, ligger för övrigt till stor del däri, att förf. enligt sin egen utförliga reseskildring aldrig egentligen bott hos lapparna och under sina resor icke ätit deras

mat, utan huvudsakligen tytt sig till konserver. Men det är ju en banal gammal sanning, att det utan gemenskap i matbunken icke blir något helt med gemenskapen i livet i övrigt.

Förklaringen till onöjaktigheterna är emellertid även att till en del söka på annat håll: gemenskap i språket är ju ett självfallet och oeftergivligt villkor för varje verkligt fruktbringande etnografisk forskning — jag behöver väl icke här närmare utlägga detta gamla kapitel. Men förf. är alldeles okunnig i lapska och finska, de båda huvudspråken i Karesuando. Det är nu visserligen sant, att många vuxna Karesuandolappar äro väl hemmastadda i norska och att svenskan nu också börjar tränga fram där, men detta har blott delvis kunnat hjälpa författaren, det har icke kunnat för honom öppna lapparnas inbördes samtal och har uppenbarligen även medfört missförstånd och ofullständigheter, trots lapparnas eget stora och livligt manifesterade intresse för förf:s arbete. I förf:s senare bok möter man nästan på varje rad en mängd lapska ord och uttryck, både när de behövas och när de inte behövas. En stor del av dem ha korrigerats av rektor J. Qvigstad i Tromsö, den förnämste kännaren av Karesuandolapskan, och framträda sålunda i lämplig gestalt, men förf. har icke sänt på långt när alla sina lapska termer till honom för korrigerings och har dessutom icke förstått att där-efter helt undertrycka sina egna, ofta synnerligen barbariska skrivformer, utan ohjälpligt blandat ihop dem med de rättade. Då här-till komma de otaliga skriv- och tryckfelen, har resultatet blivit fruktansvärt, och man måste allvarligen varna den icke speciellt lapskkunnige läsaren för att utan närmare undersökning taga förf:s ordformer för goda; icke ens den särskilda, för övrigt mycket ofullständiga ordlistan sid. 351 ff. är alltigenom rättad av rektor Qvigstad, såsom man skulle kunna tro av dess överskrift. Mycket av det förf. synes antaga vara lapska, är dessutom i själva verket finska, så bl. a. en mycket stor del av de sid. 58 ff. omtalade person- och släktnamnen, särskilt de kursiverade.

Det bästa kapitlet i fråga om den materiella kulturen är det som handlar om klädedräkten. Här har förf. haft ett nästan överväldigande stort material till sitt förfogande och kastat sig över det med berömvärdaste energi, ritat, målat och beskrivit. Med stort intresse studerar man även hans kapitel om lapparnas ornamentik och teckningar sid. 319 ff. med dess talrika bilder; här är ju en konstnär särskilt vittnes-gill. Nära till hands ligger dock den anmärkningen, att den i ornamenten ofta förekommande tagglinjen icke annat än under största reservation får tydas som utgången ur en rad av bredvid varandra

tecknade kåtor. Den gamla teorin eller rättare sagt dogmen, att alla geometriska ornament nödvändigtvis gå tillbaka till naturalistiska motiv, kan väl icke gärna upprätthållas och torde nu i allmänhet vara övergiven. Man tvivlar knappast längre på att även geometriska ornament begagnats redan i urtiden, och tagglinjen tillhör väl dem. En annan sak är, att denna linje på lapsk botten med tiden nästan med naturnödvändighet måste utveckla sig till en rad kåtor. I fråga om trolltrummans centrala solbilder, vilka förf. likaledes diskuterar, får man säkerligen även fästa uppmärksamheten vid skandinavernas mångformiga trolltecken, isländarnas *galdrastafir*, se om dem senast Nat. Lindqvist, En isländsk svartkonstbok från 1500-talet, Uppsala 1921. Att lapparna även på denna punkt rönt inflytande från den nordiska magin, synes mig vara mycket troligt.

Det hade säkerligen varit riktigast, om förf. i sin bok hållit sig endast till den materiella etnografi, som kan skildras i bild, och lämnat de övriga sidorna av Karesuandolapparnas liv å sido. Dels är nämligen en sådan sammanfattande framställning knappast behöfelig, dels fordras det också för en dylik åtskilliga förutsättningar, som förf. icke äger. Hans autopsy och kunskaper äro otillräckliga och hans noggrannhet likaså; de skrivna källorna kan han icke rätt begagna, utan tar med oväsentligheter och tillfälligheter, men lämnar viktiga ting ute; därtill är också hans fantasi tydligen något för labil för vetenskaplig forskning. I en ordentlig bok av denna art får man t. ex. icke glömma av skogslapparna i Arvidsjaur och Malå vid uppräknig av de olika avdelningarna av svenska lappar, ej heller får man föra Jämtlands- och Härjedalslapparna till Asele lappmark (sid. 9). Icke heller får man sakna kännedom om skogslapparna i själva Karesuando, där de leva halvt bortglömda nere i ödemarkerna i sydost och enligt finnen fil. mag. Eliel Lagercrantz' upptäckt för något år sedan t. o. m. tala en egen, från fjällapparnas skild dialekt. Man får ej taga upp åtta sidor med en tabell över det tillfälliga renbelägget och renägarna i de olika renbetesdistrikten i Tromsö amt; nu ha ju dessa förhållanden blivit helt förändrade genom den nya konventionen om de svenska lapparnas renbete i Norge. Ej heller får man ge sådana skildringar av renen och lapphunden, som förf. lämnar sid. 99 ff., 122 o. s. v. Exempel skulle kunna uppräknas nästan i det oändliga.

Blott en sak måste ytterligare nämnas. Ur förf:s bok »Moderna eskimåer» känner man hans intensiva intresse för s. k. naturalia av alla slag. Detta är förvisso ett för etnografen synnerligen viktigt kapitel, som tyvärr ofta förbigås av forskarna, därför att det både

är svårt att utforska och svårt att på ett riktigt sätt behandla. Alltför vanskligt är det väl ändock icke, och eventuella förlöpningsstraffa sig själva, ty det hörs genast på tonfallet, om vederbörande ledes av vetenskapligt intresse, av snobbighet eller av abnormitet. Även i sina nya böcker går förf. gärna och rikeligen in på i dessa ting, men tyvärr ingalunda så, att läsaren känner sig fullt övertygad om hans iakttagelsers riktighet. Ett fall är av den vikt, att det måste här framläggas. Sid. 86 i »Lappalaiset» åberopar förf. en synnerligen vittnesgill lappmarksläkare såsom sagesman för att lappkvinnorna skulle föda sina barn i stående ställning, endast hållande sig i en sängkarm eller kåtastång. I brev till en min vän dementerar emellertid denne detta på det bestämdaste och hänför det till förf:s fantasier, som för övrigt i detta sammanhang gång på gång på ett både löjligt och osmakligt sätt återkomma till den stående ställningen — vem det sedan månde ha varit, som funnit förf. utgöra ett lämpligt objekt för sitt skämtlynne. Både min och jag tror alla andras erfarenhet är den, att lapparna äro mycket försiktiga och försynta i sådana ting, och vad har väl månne Ossian Elgström haft för tillfälle att alls studera dem i dessa intima sidor av deras liv? Av hans egen reseskildring ser man i minsta detalj hans reserut: järnvägen, landsvägen, älven, ångbåten, ingenting annat, och även älven är en landsväg. Skidor kan han icke för sitt liv begagna (»Lappalaiset», sid. 141 f., 178, 180 f. etc.), och endast i yttersta nödfall, när skjuts omöjligen kan fås, går han till fots (sid. 286 ff.). Slutsatserna draga sig själva.

Ossian Elgströms bok »Karesuandolapparna» är det vackrast och dyrbarast utstyrda (och på samma gång dyraste) verk om lapparna, som någonsin utkommit. När så också boken har så många synnerligen förtjänstfulla sidor och är ett resultat av ett så energiskt arbete, måste man tyvärr gå i detalj även i fråga om dess undermåligheter och även där ge skäl för sin mening. I annat fall hade denna icke alls behövt framläggas för den vetenskapliga offentligheten.

K. B. Wiklund.

C. W. VON SYDOW, *Våra folkminnen*. En populär framställning. Lund 1919. 209 s. 8:o.

Docenten von Sydow har med stor energi och framgång vänt sig till de bredare lagren, särskilt folkhögskolan och föreningsrörelsen, för att vinna medhjälpare vid upptecknandet av folktraditioner och har på detta sätt lyckats uppväcka ett stort intresse för hithörande forskningsarbete. För detta ändamål har han under det när-

mast förflutna årtiondet vid olika tillfällen publicerat råd, upplysningar och frågelistor och nu senast en hel liten volym, avsedd som introduktion och vägledning för dylik insamling. — Bland inledningskapitlen i sistnämnda arbete förekommer en principförklaring av begreppet folkminnen, som mer torde vara att räkna som en självdeklaration än en allmänt antagbar norm för modern folklivsforskning. Först och främst borde den mindre lyckade termen allmogeetnografi avskaffas som motsatsbeteckning till folkminnesforskning. Utom att ordet allmogeetnografi är olämpligt ur ren språklig synpunkt, är det missvisande, då folklivsforskningen aldrig får eller kan begränsas till en viss folkklass utan har strävat och skall sträva efter ständig anknytning till såväl de övriga samhällsklassernas odling som till förhistoria och de primitiva folkkulturerna. Målet får ej bortskymmas av medlen, som variera, och forskaren måste hämta stoff, där detta finnes, oberoende av gränser av materiell eller teoretisk beskaffenhet. Emot en sådan uppfattning gör författaren gällande, att en praktiskt taget nästan oöverstiglig klyfta förefinnes mellan andligt och materiellt stoff. För en etnolog ställer sig saken på motsatt sätt. Han strävar i stället att avvinna även de materiella kulturformerna deras andliga innehåll, och form-, typ- och teknikstudiet tjänar för honom som en förberedelse härtill. Dessa senare äro således i sitt förhållande till etnologien att jämföra med vad arkivstudiet och textkritiken äro för litteraturforskningen eller vad fonetiken är för etymologien inom språkvetenskapen.

Folklivsforskningens kärnmaterial utgöres av livsformerna och deras andliga och materiella uttryck. Den som specialiserar sig inom dessa och gör underavdelningen till sin huvudsak kan förvisso gagna forskningen, vare sig han väljer andliga eller materiella specialföreteelser, men att därför förneka lämpligheten av att förlägga tyngdpunkten i strävandet efter en organisk helhetssyn är att låta medlet bli för mer än målet.

Även inom de folkminnen, som von Sydow vill räkna som en enhet, finnas artskillnader av nog så stor räckvidd, vilka var för sig kunna kräva specialister och egen teknik, men detta innebär ju ej, att de icke kunna förenas. Det är således i verkligheten mera fråga om personlig läggning eller tillgång på material, som avgör, när folklivsforskningens specialister kombinera sina ämnesgrupper.

I föreliggande arbete upptar von Sydow efter tvenne begynnelsekapitel av principiell innebörd en historik över folklivsforskningen i den form han fattar den och därefter särskilda kapitel om folktron, folkseden, folksången, folksagan, visan och folkmusiken, gåtor och

ordspråk och slutligen »övriga folkminnen». Därefter följa allmänna anmärkningar och särskilda anvisningar och frågelistor. Märkligt nog beröras ej allmogens egentliga samfundsvanor, och de sociala livsformernas roll i allmänhet omtalas endast i förbigående. Då hithörande företeelser ur etnologisk synpunkt äro centrala folkminnen och ju i stor utsträckning just äro att räkna till andligt stoff, markerar detta kraftigare än annat artskillnaden mellan den av von Sydow företrädde folkminnesforskningen och folklivsforskning i allmän mening.

Vi ha här nödgats avgiva en principförklaring motsatt den von Sydow hävdar, men detta inverkar ej på omdömet om hans bok i övrigt, som präglas av den pedagogiska klarhet, den lugna och i god bemärkelse populära framställning, som är honom egen. Han har i koncentrerad form givit en synnerligen värdefull handledning, rik på synpunkter, iakttagelser och vetenskapliga rön, och boken kommer säkerligen att få stor betydelse och bli till gagn först och främst för en kraftigare insamling landet runt av folkdiktens alster, som onekligen fått stå något tillbaka hos oss, men i andra hand också för folklivsforskningen i allmänhet.

S. E.

ÅKE CAMPBELL, *Våra bondgårdar*. En översikt av den svenska allmogetnografien samt riktlinjer för uppteckningsarbetet. Lund 1921. 182 s. 8:o.

Den brist på undervisning liksom tryckta handledningar, som alla ansträngningar till trots alltjämt råder i vårt land på folklivsforskningens fält, beror i första hand på att den högre undervisningen icke ännu fått sina oundgängligaste behov tillfredsställda men också därpå, att de forskare vid eller utanför museerna, som äga den nödiga kompetensen härför, varit strängt anlitade för andra uppgifter och haft fullt upp att göra i det egentliga forskningsarbetet. Man har visserligen anordnat instruktionskurser eller hänvisat till de utredningar, som förelegat inom olika gebit av ämnet eller också sammanställt smärre frågeformulär till utdelning inom närmast intresserade kretsar, men dessa bemödanden ha endast haft en mera tillfällig verkan och ha icke fått den spridning, som varit behöfvig. I den mån, som det rena lekmanaintresset blivit en faktor att räkna med, och särskilt sedan ungdomen vid folkhögskolorna och liknande anstalter börjat i större utsträckning anlitas som insamlare, har det blivit en nödvändighet att äga tillgång till mera populära handled-

ningar att sätta i händerna på dessa medarbetare, som måste gå till verket utan någon egentlig teoretisk barlast. Ett försök av dr S. Ambrosiani att åstadkomma en sådan vägledning för den materiella kulturens vidkommande är omnämnt i denna tidskrift (1917 sid. 82). Åke Campbells »Våra bondgårdar» äger den ganska ovanliga och goda egenskapen att ställa de sociologiska problemen i centrum för att med utgående från en sådan stomme redogöra för den nu arbetande forskningen rörande vårt lands kulturgeografi och materiella folkkultur. Som författaren själv förut huvudsakligen sysslat med andra sidor av svenskt folkliv vittnar hans bok, synes det mig, om öppen blick för det vittomfattande ämnets mångsidiga krav och en genom anknytning till etnologiens synpunkter fördjupad åskådning. Då därtill kommer att arbetet är överskådligt och lättfattligt skrivet torde det komma att väl fylla sin uppgift.

En brist är, att ej någon slags bibliografi anknutits till de olika kapitlen och att de källor, som citerats så, att de av den oerfarna läsaren direkt kunna anskaffas, äro för få och för ensidigt valda. Slutligen äro illustrationerna för få och för enkla för ett ämne av detta slag, som aldrig kan göras nog konkret. Oberoende av dessa påpekanden, som i en ny upplaga lätt kunna neutraliseras, kvarstår bokens stora värde, och undertecknad måste på det högsta rekommendera densamma.

S. E.

PER SÖDERBÄCK, *Skrock, sed och sägen i en smålandssocken*. Stockholm 1921. Wahlström och Widstrand. 151 s. 8:o.

De maningar, som vid upprepade tillfällen gjorts att insamla folktraditioner ute i Sveriges bygder, börja få verkan. Föreningar bildas, arkiv uppstå och material publiceras i tidskrifter och fristående bokverk, allt under det de av Kungl. Maj:t tillsatta sakkunniga söka åstadkomma en organisation, som på ett mer tillfredsställande sätt, än som hittills varit fallet, kan vägleda alla på detta område verksamma krafter och befrämja ett nyttigt samarbete dem emellan.

Den stegrade livaktighet, som sålunda gör sig gällande, medför, att så pass olikartade skrifter sett dagen på folklivsforskningens fält, att det blir omöjligt att med nuvarande resurser söka följa dem och presentera dem alla i denna tidskrift. Bland dem, som särskilt förtjäna framhävas, är dock Per Söderbäcks *Skrock, sed och sägen i en smålandssocken*. Det är Kristdala socken i Tunaläns härad i Kalmar län, som lämnat material till denna ganska omfattande

skildring. På samma gång, som det är en förtjänst, att författaren specialiserat sig och därigenom lyckats sammanföra ett så mycket rikare material rörande forntro och sägner, har han dock gjort väl starka inskränkningar gent emot folkseden och har där huvudsakligen intresserat sig för sådana sidor av denna, som direkt anknyta till folktron. De mera ur sociologisk synpunkt intressanta folkbruket äro däremot i det stora hela uteslutna. Detta är att beklaga, ty Kalmar län är i detta avseende mycket givande för en upptecknare, och ett kraftigt uppteckningsarbete måste inriktas på denna punkt, där risken att komma för sent är större än på flertalet andra områden.

Vad som emellertid av författaren åstadkommits på de gebit han valt, är ansenligt nog, och man måste vara honom i hög grad tacksam för hans i det stora hela förtjänstfulla arbete. Man får en god inblick i folkets psyke inom denna bygd och vinner härigenom ett gott tillfälle till jämförelser med landsändarna i övrigt. Det är slående, huru likartad den andliga daningen och de folkliga traditionerna varit inom häradena i norra Kalmar län och södra Östergötland. En stor del av vad som här meddelas från Kristdala, känner jag i likartad form från olika socknar inom detta område, och i alldeles särskild grad är jag i tillfälle jämföra Kristdala med Hycklinge socken i södra Östergötland, där jag för ett tiotal år sedan gjort uppteckningar, som äro direkta paralleller till dem från Kristdala. Jag framhåller detta därför, att författaren ibland synes benägen att överskatta den småländska lokalkaraktären på en hel del företeelser, så t. ex. ifråga om björkdragningen, som, fränsett de närbesläktade folkbruket i Västmanland och Dalarna, även återfinnes i södra Östergötland. Detta förringar ju dock på intet sätt nyttan av att få dem anförda från Kristdala utan snarare tvärtom. För övrigt har författaren lyckats uppspara en del folkbruk och föreställningar, som äga verkligt nyhetsvärde och ej ännu påvisats från andra håll. Naturligtvis har det insmugit sig ett och annat, som egentligen ej hör hit, utan beror på modern litterär påverkan, men detta är en fara, som stundom även gamla tränade folklivsforskare äro utsatta för. I huvudsak är arbetet välgjort och välkommet, men skulle enligt min mening ha vunnit på, om den folkliga munartens kraftiga och karaktäristiska vändningar fått giva sin prägel åt uppteckningarna mer än som skett.

S. E.

NORDISKA MUSEET

# FATABUREN

KULTURHISTORISK TIDSKRIFT

UTGIVEN AV

GUSTAF UPMARK

NORDISKA MUSEETS STYRESMAN

1922

---

STOCKHOLM 1923

KUNGL. BOKTRYCKERIET. P. A. NORSTEDT & SÖNER

213519



Redaktion:

Gustaf Upmark. Visen Lewin.

## INNEHÅLL.

	Sid.
BOIVIE, HEDVIG, Ett säreget musikinstrument . . . . .	89
COLLIN, MARIA, »Den äldsta kända flätningen» . . . . .	53
ELGSTRÖM, OSSIAN, Spridda drag av vidskepelse och övertro bland Karesuandolapparna . . . . .	35
ERIXON, SIGURD, Bollnässtugan och dess gårdsmiljö . . . . .	132
HAGBERG, LOUISE, Nygårds-Brita Ersdotters bröllop i Leksand, Dalarna, år 1863 . . . . .	117
KEYLAND, NILS, Ett svenskt eldstål från 600-talet . . . . .	51
KLEIN, ERNST, Lapsk hornslojd och nordiskt silversmide. De »lapska» silverskedarnas typologi . . . . .	65
» » , Andra nordiska mötet för folklivsforskning i Helsingfors 14—16 augusti 1922 . . . . .	155
LINDHAGEN, ARVID, Om den rättade gyllentalslängden på en rimstav i Fullerösamlingen, dat. 1520 . . . . .	45
QVISTGAARD, A., Om brudstenar . . . . .	9
STADLING, J., Fallgropar för vildren. Till spörsmålet om de s. k. »murade gravarna» eller »källarna» i Oviksfjällen . . . . .	21
UPMARK, GUSTAF, Skansen på Karl den XIII:s tid . . . . .	1
» » , Stockholms guldsmedsämbetes »boraxfass» . . . . .	97
WALLIN, SIGURD, Kalmar museum nyordnat . . . . .	147
WIKLUND, K. B., Den lapska skedens ursprung . . . . .	109
WIKMAN, K. ROB. V., En äldermanskäpp i ynglingalaget . . . . .	59

### *Litteratur:*

CAMPBELL, ÅKE, Våra bondgårdar. En översikt av den svenska allmoge- etnografien samt riktlinjer för uppteckningsarbetet. Lund 1921. Av S. E. . . . .	174
CEDERBOM, L. A., Västergötland. Läsebok för skola och hem. Stock- holm 1921. Av S. E. . . . .	64
ELGSTRÖM, OSSIAN, Karesuandolapparna. Etnografiska skisser från Kön- gämä och Lainiovuoma 1916—1919, Stockholm 1922, samt samme förf., Lappalaiset. Resor i Lappland och Norge, Stockholm 1919. Av K. B. Wiklund . . . . .	166

FISCHER, ERNST, Bokbandets historia. Stockholm 1922. Av V. L—n. . . . .	163
HEURGREN, PAUL, Djurskrock. Malmö 1920. Av N. K—d. . . . .	65
Fader Peter O'Leary, Schíane, översatt från gaeliskan av C. W. von SYDOW. Stockholm 1921. Av N. L—g. . . . .	60
SIRELIUS, U. T., Suomens kansanpujuken historia, Helsinki 1916, samt samme förf., Suomen kansallisputuja, Helsinki 1921. Av G. C—m. . . . .	162
Storaker, Joh. Th., Tiden i den norske folketro, utg. av NILS LID. Häft. 1. Kristiania 1921. Av N. L—g. . . . .	61
VON SYDOW, C. W., Våra folkminnen. En populär framställning. Lund 1919. Av S. E. . . . .	172
SÖDERBÄCK, PER, Skrock, sed och sägen i en smålandssocken. Stockholm 1921. Av S. E. . . . .	175
ZERNANDER, ALBIN, Alster. Minnen, anteckningar och samlingar. Kristinehamn 1921. Av N. K—d. . . . .	161

### Bilagor.

- Redogörelse för Nordiska Museets utveckling och förvaltning år 1921.  
 Livrustkammarens och därmed förenade samlingars utveckling och förvaltning år 1918, 1919, 1920 och 1921.

Gåvor till Nordiska Museet från landsorten insändas under adress Nordiska Museet, Stockholm. I Stockholm kunna de inlämnas antingen i museet eller å Skansen, Djurgården. Vid varje föremål böra fyndort och givarens namn, titel och adress samt i övrigt varje upplysning, som kan lämnas om föremålets historia eller användning, så fullständigt och tydligt som möjligt angivas.

Fotografier av kulturhistoriskt, etnografiskt och arkeologiskt intresse (byggnader och byggnadsdetaljer, husgeråd, dräkter, utövädet av lantliga sysslor och hemslöjd, idrotter och lekar, forntroföremål o. s. v.) mottagas med tacksamhet av Nordiska Museet.

Uppteckningar om levnadssätt, sysslor och bruk i äldre tider samt om folkseder, lekar, forntro och vidskepelser, sagner o. s. v. äro likaledes särdeles välkomna bidrag till museets arkiv för svensk folkkänedom.

---

Författare och förläggare, som önska böcker och uppsatser anmälda eller omnämnda i tidskriften, behagade insända dem under adress *Nordiska Museet*, Stockholm 14. Manuskript, meddelanden och uppgifter insändas under samma adress.

Fataburen utkommer med 4 häften årligen och åtföljes dessutom av en redogörelse för museets förvaltning.

Tidskriften kostar i bokhandeln och på posten 10 kr. för årgång. Lösa häften säljas i mån av tillgång för 3 kr. Till de ledamöter i Samfundet för Nordiska Museets främjande, som äro bosatta utom Stockholm, utdelas tidskriften gratis. I huvudstaden boende ledamöter kunna erhålla tidskriften till halva boklåspriset vid rekvisition genom museets expedition å Skansen.



STOCKHOLM 1923. KUNGL. BOKTRYCKERIET. P. A. NORSTEDT & SÖNER. 213519