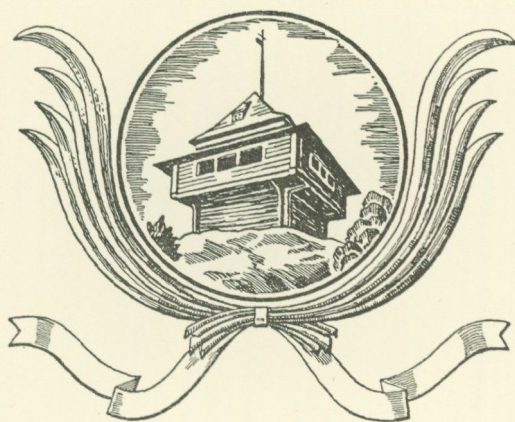




**NORDISKA MUSEETS OCH
SKANSENS ÅRSBOK 1934**

NORDISKA MUSEETS
OCH SKANSENS
ÅRSBOK
FATABUREN



1 9 3 4

Redaktion:

ANDREAS LINDBLOM · GÖSTA BERG · SIGFRID SVENSSON

Årsbokens omslag, motiv från Skansen med Moragården i bakgrunden
är utfört efter fotografi av J. Rydberg.

*Tryckt hos Victor Pettersons Bokindustriaktiebolag
Stockholm 1934*

APOTEKET PÅ SKANSEN

av Bengt Bengtsson

När man ställdes inför uppgiften att i Petissans norra länga inreda ett 1700-talsapotek, blev första frågan den, huruvida de tillämnade apotekslokalerna voro tillräckliga och överhuvudtaget lämpade för sitt ändamål. Svaret fick sökas i de arkivaliska handlingar som stodo till buds, nämligen bouppteckningar och brandsyneprotokoll från äldre apotek. Tyvärr äro bouppteckningar med fullständig förteckning över apotekens innehåll sällsynta. Man nöjde sig i de flesta fall med ett kortfattat angivande av apotekets totalvärde, beräknat av minst två apotekare, som med sina namn gå i god för värderingens riktighet. Så mycket värdefullare äro några minutiöst utförda inventarielistor, ingående i bouppteckningar efter avlidna stockholmsapotekare. I dessa medtagas alla lösa inventarier; deras beskaffenhet, vikt och värde anges noggrant och de räknas upp rum för rum, så att man kan följa värderingsmännen på deras väg genom apoteket. På samma sätt uppräknas de i apoteket befintliga drogerna och medikamenterna med angivande av värde och vikt. Man kan således ur en sådan bouppteckning få en förhållandevis klar bild av apotekets indelning samt av de olika rummens användning och storlek i förhållande till varandra.

När man i någon av dessa bouppteckningar försöker fånga bilden av ett gammalt stockholmsapotek, frapperas man först av det relativt stora antalet lokaler och ser pessimistiskt på möjligheten att skapa ett någorlunda hyggligt apotek i Petissans tre rum. Men när vi jämföra de olika bouppteckningarna med

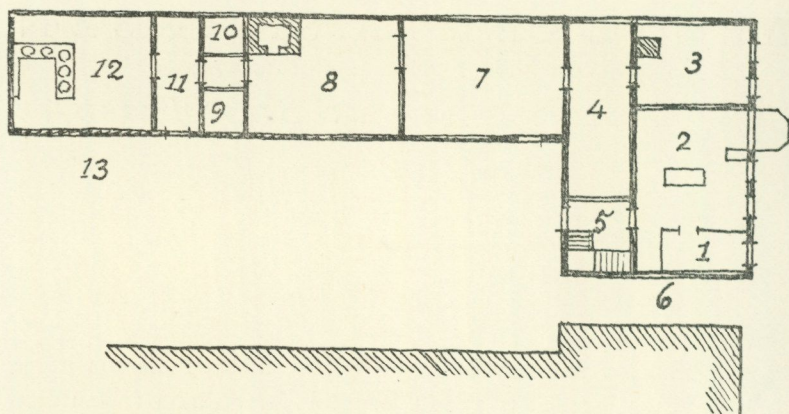


Bild 1. Uppmätning av apoteket i Helsingör år 1736.

- | | | |
|--------------------------|------------------------|-----------------------|
| 1. Ingång till apoteket. | 5. Utgång till gården. | 9. »Spisecamer». |
| 2. Apoteket. | 6. Inkörsporten. | 10. Kammare. |
| 3. Dagligstuga. | 7. Sovrum. | 11. Gång till gården. |
| 4. Kammare. | 8. Kök. | 12. Laboratoriet. |

varandra, visar det sig, att rummens benämningar och användningssätt variera ganska betydligt. Det är egentligen endast fyra rum, vars namn förekomma i alla de genomgångna handlingarna, nämligen apoteket (officinen), laboratoriet, materialkammaren och källaren. I bouppteckningen efter apotekaren Christopher Molitor på Engeln år 1703 upptagas sålunda endast dessa lokaler. Apoteket Korpen hade år 1778 därutöver vind, glaskammare, stenkärskammare, förstuga och »kammare». I en bouppteckning av år 1794 från Markattan förekomma bl. a. vind, gräskammare, kontor och »skrubb».

Om man på ett apotek skulle tillämpa den i en hantverkares lokaler vanliga indelningen: butik, verkstad och magasin, skulle butiken motsvaras av officinen, verkstaden av laboratoriet och magasinet av materialkammaren med dess »utlöpare»: vind, gräskammare, källare o. s. v. Ty studerar man närmare de i bouppteckningarna förekommande lokalernas innehåll, finner man, att förvaringssättet helt enkelt måste ha varit beroende av de utrymmen, som stått till buds. På Korpen förvarades alltså löst glas i glaskammaren, medan på Markattan detta finnes i

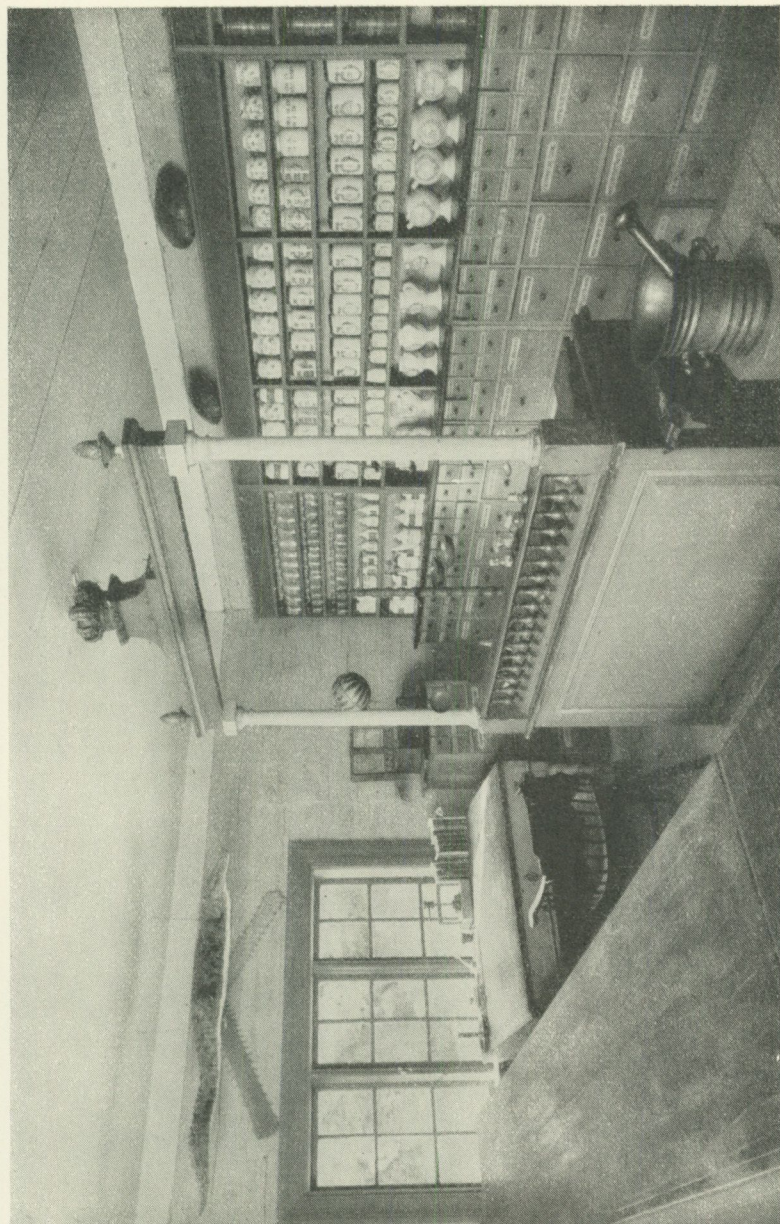


Bild 2. Interiör från officinen i apoteket på Skansen.

materialkammaren, och på samma sätt är det med »gräset», d. v. s. de torkade örter, som ännu ej sönderdelats eller behandlats i laboratoriet. Strängt taget skulle alltså till ett apotek endast behövas tre rum: officin, laboratorium och materialkammare. Men om materialkammaren också är aldrig så rymlig, bör dock en källare finnas, då många i ett apotek nödvändiga varor måste förvaras kallt.

En ovärderlig upplysning om utrymmesförhållandena i ett medelstort 1700-talsapotek ges i den uppmätning av apoteket i Hälsingör, som av någon anledning företogs år 1736. Till planritningen är bifogad en förteckning över alla lokalerna och härav framgår, att av byggnadens tio rum endast två fungerat som apotekslokaler. Officinen upptar det största utrymmet av dessa. I byggnadens andra del, skilt från officinen av den relativt rymliga bostaden, ligger laboratoriet. Materialkammaren är ej angiven på planen, men det troligaste är, att den befunnit sig i den på gårdens andra sida befintliga magasinsslängan, vilken tyvärr ej medtagits vid uppmätningen, bild 1.

Av det ovan anförda framgår med all tydlighet, att Petissans tre rum mycket väl böra räcka till för rekonstruktionen av ett gammalt apotek. Källaren fattas visserligen, men om den också hade funnits, skulle den ha varit svår att »möblera», ty den mängd av stora lerkrus och damejeanner, som därtill behövts, skulle varit omöjlig att anskaffa.

Petissans lämplighet ur storlekssynpunkt bestyrkes av den omständigheten, att de apotek, som ovan använts som jämförelse-material, samtliga äro stockholmsapotek. Skillnaden mellan ett apotek i huvudstaden och ett i landsorten var på den tiden minst lika stor som i våra dagar. Medan landsortsapotekaren uteslutande rättade sitt drogbestånd efter Pharmacopoea Suecica och lantbefolkningens speciella behov, hade hans kollega i Stockholm en mångdubbelt större kundkrets och måste vara beredd att tillgodose vitt skilda önskemål.

När vi så äro på det klara med att lokalerna kunna anses tillräckliga, gäller det att undersöka om deras beskaffenhet i övrigt är sådan att de lämpa sig till apotekslokaler, och här få vi alltså

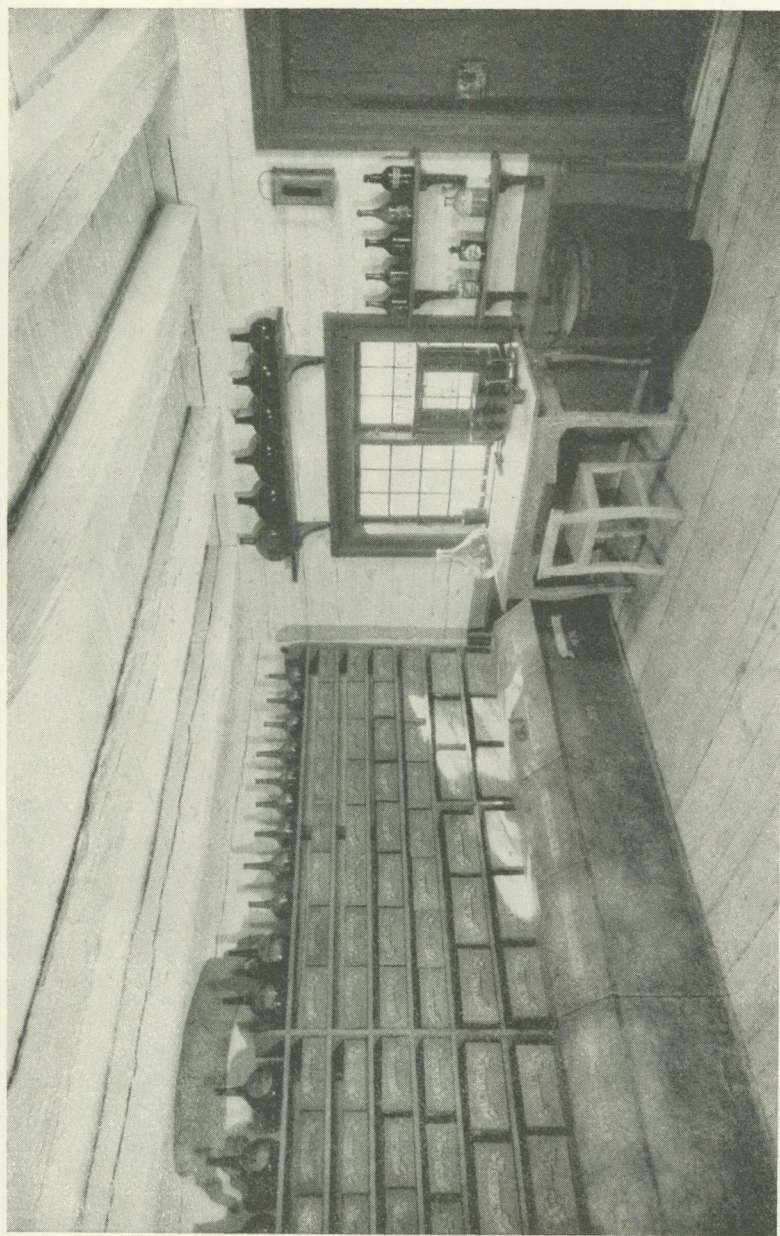


Bild 3. Materialkammaren med sin lådinredning i apoteket på Skansen.

gå till brandsyneprotokollen för att se, om 1700-talets apotek inrymdes i särskilt preparerade lägenheter. Så tycks ej ha varit fallet. Endast i fråga om ett stockholmsapotek får man i detta hänseende en positiv upplysning, i det att laboratoriet varit försett med tegelvalv. Eljest äro rummen på intet sätt märkvärdiga och man kan således ej inse annat än att ett apotek i äldre tider likasåväl kunde ha förlagts till Petissan som till något annat hus i staden. Tvärtom äro Petissans präktiga eldstäder med deras rika möjligheter i eldningsväg synnerligen lämpliga just för ett apotek. Då alltså de primära betingelserna tillfullo kunde anses uppfyllda, emotsåg man med lugn Petissans förvandling till apotekshus.

Bland apoteksföremålen i Nordiska museets samlingar funnos två viktiga grupper, som a priori voro avsedda att ingå i Skansenapotekets inredning och därigenom kommo att bestämma den tidpunkt, som apoteket skulle representera. Dessa grupper utgjordes av inventarierna från Drottningholms slottsapotek och materiallådorna från det Scheeleska apoteket i Köping. Liksom större delen av officinkärlden ha de utpräglad 1700-talskaraktär, varför Skansens apotek ansågs böra förläggas till denna tidsperiod.

År 1779 fick apotekaren Johan Christian Georgii tillstånd att upprätta ett transportabelt apotek för de kungliga slotten Drottningholm och Gripsholm. Hur detta ambulerande apotek var inrättat, vet man icke. I varje fall kan den inredning, som nu finnes på Skansen, inte ha tillkommit under detta skede. År 1794 blev emellertid Svante Johan Nolleroth antagen som apotekare för Drottningholm med omnejd samt Svartsjö och det torde alltså vara då som den ifrågavarande inredningen tillkom.

Huvudparten av inredningen från Drottningholmsapoteket utgöres av en så gott som fullständig officinuppsättning, bestående av receptur, lådfack med hyllor samt en mängd kärl av fajans, glas och trä, allt synnerligen väl bevarat. Recepturen är av en typ, som ofta förekommer under 1600- och 1700-talen och som finnes representerad i åtskilliga museer Europa runt. Den består av en relativt låg disk med hyllor nedtill på insidan

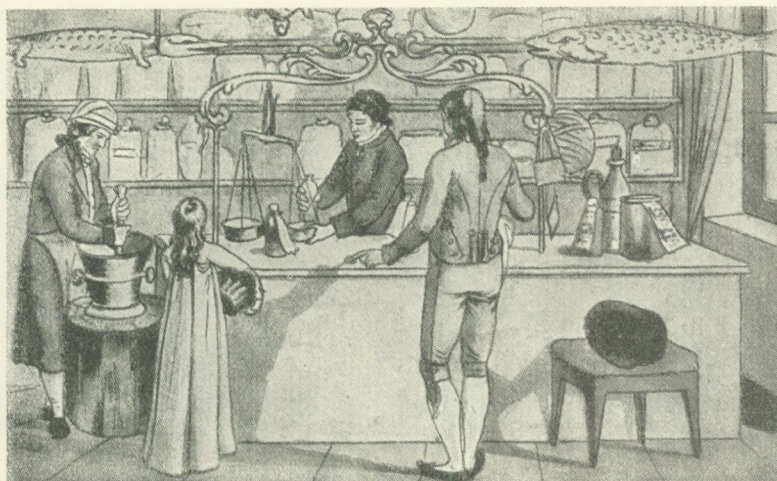


Bild 4. Tysk apoteksinteriör från omkring år 1800. Efter Fecht, Die Apotheke von der Gotik bis zum Biedermeier.

och försedd med en liten balustrad framtill, bild 2. Från dess främre hörn resa sig två runda träkolonner, uppbärande en profilerad tvärbjälke, som överst krönes av en förgylld kunglig krona. Denna anordning brukar kallas recepturuppsättning. En i tvärbjälkens mitt inslagen märkla har antagligen tjänat som fäste för en hänglampa och några krokar på kolonnerna ha använts för upphängning av vågar. Denna recepturuppsättning är en ovanligt monumental variation av den vanliga typen, som egentligen utvecklats ur den enkla vågställningen. Recepturuppsättningen brukar visserligen vara synnerligen dekorativt utformad med invecklade sniderier o. s. v., men den förlorar dock sällan sin funktion som vågställning och är i allmänhet ganska låg, bild 4. I Drottningholmsapoteket har man däremot satt tvärbjälken alldeles för högt för att man vid uppvägning bekvämt skulle kunna hänga upp recepturvågarna, och anordningen har sålunda till större delen förlorat sitt funktionella berättigande och övergått till att bli ren dekoration. Recepturen är utom hyllor även försedd med skjutlådor på insidan. Av dessa

har en tjänat som kassalåda att döma av de springor (ganska slitna!), som genom skivan leda ned till dess två avdelningar. Vid recepturens kortsidor iakttagas spår av hyllor, där väl recepturverktyg och expeditioner förvarats.

Drottningholmsapotekets hyllinredning torde ha blivit relativt fullständigt bevarad till eftervärlden och anmärkningsvärt är, att icke en av de många skjutlådorna är av färskare datum än de övriga. Utförandet på såväl lådor som hyllor är det enklast tänkbara och de svagt profilerade kantlisterna är det enda dekorativa elementet. Stommen är indelad i olika stora delar, vilka nu gått att kombinera ihop så bra, att inredningen klär väggarna på ett naturligt sätt.

Inredningens färg är en särskild historia. Någon gång under förra hälften av 1800-talet har den helt och hållet målats om i de nuvarande blågula färgerna. Skjutlådorna ha fått vita, linjeraka signaturband, på vilka signaturerna textats med svart, hopkörd stil och träburkarna ha likaledes blåmålats och försetts med gula etiketter av papper. Emellertid tittar en annan färg fram, där den blå fått skrämor eller fallit av, en ljusgrön ton, som man känner igen från gustavianska möbler och inredningar. Hela apoteksinredningen har tydligen haft samma färgton, så när som på recepturuppsättningen, där pärlgrått och en sparsam förgyllning givit en smula omväxling i allt det gröna. För att få en föreställning om, hur lådinredningen ursprungligen tagit sig ut, har man låtit skrapa bort den blåa färgen från ett par av de mest skadade lådorna. Då framträdde också de ursprungliga signaturerna, textade i stora smäckra versaler med de för äldre apotek så karakteristiska ordförkortningarna och sammanskrivningarna av bokstäver, bild 7. Även på en träburk företogs detta experiment och den visade sig ha samma gröna färg med signaturen textad i en oval medaljong med bandrosett, bild 8.

Drottningholmsapotekets skylt finnes också i behåll, fastän tyvärr i söndertaget skick, så att man ej kan rekonstruera dess upphängning. Även den har ursprungligen varit grönmålad och senare fått sin blåa färg.

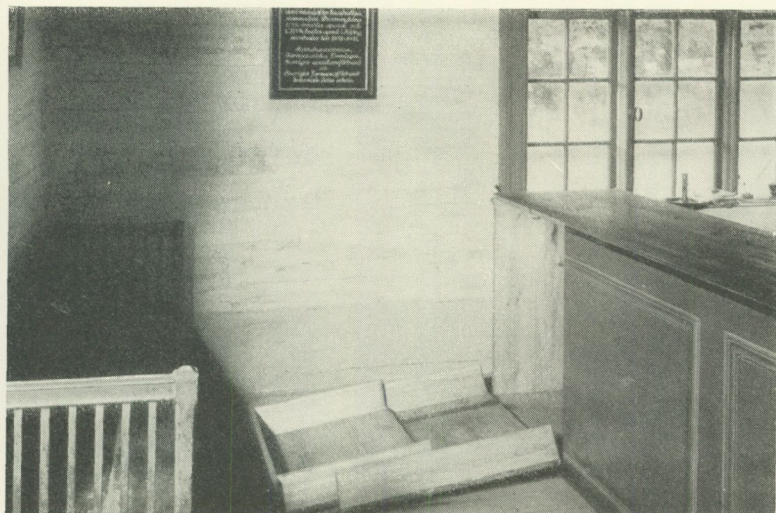


Bild 5. Officinens expeditionsdisk med elevens sovplats i apoteket på Skansen.

Om sättet för Drottningholmsinredningens uppställning syntes så gott som självklar, var detta icke alls fallet med de från apoteket i Köping härstammande lådorna. Dessa, till antalet omkring 100, kommo till Nordiska museet från tvenne håll, nämligen från apoteken i Södertälje och Strömsholm. De kunna utan någon som helst tvekan ledas tillbaka till vår berömda kemist Carl Wilhelm Scheeles apotek och torde härröra från den inredning, som Scheeles företrädare Hindrich Pascher Pohl tillhandlade sig i Köping. Detta skedde 1759 och lådorna böra således ha tillverkats någon gång under 1700-talets första hälft. (Se Axel Kockum, Medicinalia från Carl Wilhelm Scheeles apotek i Vägledning över Nord. museets farm. avd.) När inredningen splittrades, hamnade lådorna på de nämnda ställena och lustigt nog förfor man på bägge håll på precis samma sätt. De apterades nämligen till skjutlådor och ena kortsidan målades i »ådrad ek» och försågs med handtag och signatur. Att 1700-talssigna-

turerna på långsidorna ej blivit mera skadade, kan betraktas som en lycklig tillfällighet.

Någon uppgift om hur lådorna varit anbringade i Scheeles apotek har ej stått tillbuds och ännu mindre har någon del av inredningsstommen bevarats. För att kunna få någon föreställning om deras placering, måste man alltså gå till lådorna själva och se i vad mån deras konstruktion och utseende kunna ge oss upplysningar därom, bild 6.

För det första ha de ej varit skjutlådor. Signaturens placering på långsidan, liksom dennas avsaknad av handtag, kullkastar genast ett sådant antagande. Kortsidorna visa ej heller spår av någon slitning, uppkommen genom lådans utdragning och inskjutning. Vidare ha de varit försedda med skjutlock, vilket framgår av en fals i överkanten på de flesta av dem; vid en närmare undersökning fann man också själva locket. Några lådor hade nämligen vid omändringen till skjutlådor förkortats, och i ett fall hade man ersatt den avsågade kortsidan med en bit av det gamla skjutlocket. Med ledning av detta fragment kunde locket lätt rekonstrueras och alla lådor, där skjutfalsarna finnas kvar äro nu försedda med lock.

Av det sagda framgår, att lådorna måste ha stått fritt med så pass stora mellanrum, att man kunde gripa dem med bägge händer. Då detta system ej kunnat återfinnas, vare sig i avbildningar eller i något museum, var man helt och hållet hänvisad till en konstruktion efter rent praktiska principer. Till hyllinredningens underdel valdes en sorts bing, härstammande från apoteket Enhörningen i Stockholm, som att döma av signaturen bör ha stått i en materialkammare. Av spår på gavlar och översida framgår, att bingen dels vid sidorna varit sammanbyggd med andra bingar och dels bildat underlag till ett hyllsystem. Att Scheelelådorna stått i en materialkammare, bevisas av deras storlek och att sammanföra dem med bingen till en hyllinredning kan därför försvaras. Då endast ett exemplar av bingen fanns att tillgå, tillverkades tre likadana, vilka målades och i övrigt behandlades som originalet, så att en lekman har ganska svårt att skilja på original och kopia. Ovanpå dessa fyra bingar

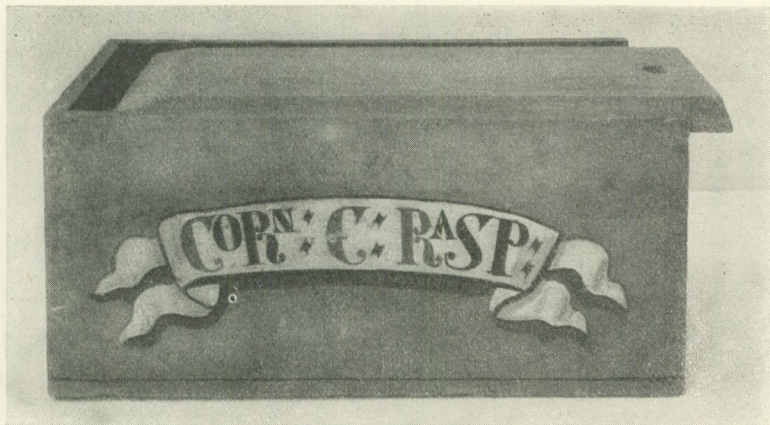


Bild 6. Låda från Scheeles apotek i Köping. Med rekonstruerat skjutlock.



Bild 7. Skjutlådor från Drottningholms apotek med den ursprungliga målningen framtagen.

byggdes därefter långa hyllor, avpassade efter lådornas mått, bild 2. Inalles 88 lådor fingo plats i hyllorna.

Att i ett kulturhistoriskt museum företaga en så pass radikal och historiskt osäker rekonstruktion, kan måhända anses äventyrligt. Men det finns många ursäkter. Enbart genom sin anknytning till Carl Wilhelm Scheeles person äro lådorna från Köping av stort värde. Därtill äro de med sin vackra och väl bevarade dekoration unika rester av typisk apoteksinredning i 1700-talets Sverige, varför de helt enkelt icke kunnat undvaras i Skansenapoteket.

Genom anordningen med de stora bingarna avses att åskådliggöra en mycket viktig gren av forna tiders apoteksverksamhet. Tekniska affärer funnos ej på 1700-talet, utan skokräm, trippel, tvål och dylika för ett hushåll nödvändiga artiklar tillhandahöllos i apoteken, ett förhållande, som tydligt kommer till synes i bouppteckningarna. Bingarna i Skansenapoteket anges innehålla just sådana varor, vilka givetvis måste lagras i större kvantiteter.

Då det gällt att utöver de nu nämnda inredningarna utvälja och sammanställa den mängd av föremål, som fordras för att bilden av ett gammalt apotek skall bli någorlunda trovärdig, ha i främsta rummet bouppteckningarna använts som hjälpmedel. Men eftersom de härröra från ganska stora stockholmsapotek, måste föremålsbeståndet anpassas till en med det reducerade rumsantalet överensstämmande nivå. En reduktion av antalet föremålstyper kommer ej i fråga, men föremål, tillhörande en och samma typ, äro i ett mindre apotek givetvis fåtaligare än i ett större. Denna strävan att inskränka föremålens antal råkar emellertid ofta i kollision med lusten att utförligare åskådliggöra någon speciell gren av verksamheten, då möjligheter härtill förefinnas. I ett par fall har den senare principen avgått med segern. Så t. ex. åskådliggöres den viktiga »pillertrillningen» medelst såväl pillerkammar som s. k. pillermaskiner, vilka senare först vid 1700-talets slut torde ha kommit i allmänt bruk i Sverige. En del ganska sällsynta former av destillations- och digereringsglas ha av samma skäl medtagits.



Bild 8 och 9. Träburkar från Drottningholm i ursprungligt, resp. övermålat skick.

Föremålens plats har bestämts av de uppgifter härom, som förekomma i bouppteckningarna. Dessa upptaga, som ovan nämnts, i allmänhet varje rum med sitt innehåll för sig. Med fasthållande av den omtalade »reduceringsprincipen» har det varit relativt lätt att placera den rätta saken på den rätta platsen. Emellertid variera på många punkter de olika bouppteckningarnas uppgifter. Särskilt växlar materialkammarens innehåll. Dess egentliga uppgift är ju att vara förvaringsplats för större mängder av de till försäljning i officinen avsedda medicinalierna. Emellertid har denna uppgift icke varit den enda, ty en mängd föremål av de mest skilda slag upptagas i förteckningarna över materialkammarens innehåll. I de apotek, som sakna särskild glaskammare, förvaras i materialkammaren allt laboratorieglass, såsom retorter, kolvar, hjälmar, mensurer, separerglas, trattar o. s. v. Beträffande andra föremålsgrupper, som anges i materialkammarens förteckning, är det ofta svårt att avgöra, huruvida de endast förvarades där eller om de även användes där. I flera fall är det ställt utom allt tvivel att diverse arbeten utförts i materialkammaren. Det har då framför allt varit arbeten, som i motsats till de i laboratoriet förekommande ej fordrade någon större apparatur och därtill ej voro av så tillfällig art som tillredningarna i officinen. Tillverkning av konfektyrer och vissa slag av plåster och piller, gjutning av Lapis infernalis och andra liknande arbeten förekommo i materialkammaren, som alltså i stor utsträckning försåg officinen med handköpsvaror. Just denna egenskap har starkt framhållits i Skansenapotekets materialkammare. Laboratorieglasset hänger i rader på väggarna, ordnat efter arter och storlekar. Vid fönstren stå arbetsbord med redskap för de ovan nämnda procedurerna, liksom också en öppen spis står färdig till användning.

Att i detalj redogöra för inredningsarbetet i Skansenapoteket tillåter icke utrymmet, ehuru de intressanta rön, som kunnat dragas ur bouppteckningarnas inventarielistor, starkt fresta härtill. För undvikande av missförstånd är det emellertid nödvändigt att i ytterligare ett par fall framlägga orsaken till och avsikten med inredningens ordnande på visst sätt. Vad först

officinen beträffar, utgör ju Drottningholmsinredningen dess väsentligaste del, men kompletteringar ha givetvis måst göras. I Medevi gamla apotek finns en utomordentligt intressant disk, av vilken en kopia tillverkades och uppsattes i apoteket. Den målades då i stil med Drottningholmsföremålen. Det märkligaste med denna disk är, att den utom hyllor och lådor även innehåller en sovplats för apotekseleven, bild 5. Den ger härigenom en talande bild av förhållandet mellan »arbetare» och arbetsgivare på forna tiders apotek, ett förhållande, som bl. a. tog sig uttryck i att eleverna ofta fingo sova på de mest omöjliga ställen. I sina utomordentligt intressanta memoarer berättar Axel Schillberg om hur han som ung elev vid Kisa apotek tillsammans med en kamrat fick sova i den trånga och med lådor och kärl fyllda materialkammaren, där luften naturligtvis var bemängd med kemikaliedofter, som ej alltid voro så värst hälsosamma för en uppväxande yngling.

När Drottningholmshyllorna skulle fyllas med flaskor och burkar, utplacerades naturligtvis först de till inredningen hörande kärlen. Men dessa förslogo ej långt och man måste alltså ur museets samlingar plocka ut det för kompletteringen nödvändiga materialet. Här dök ett ganska kvistigt problem upp. Antingen skulle man taga hänsyn till kärlets signaturer och på så sätt få fram ett vederhäftigt, efter Pharmacopoea Suecica uppställt medicinalförråd, eller också skulle man med bortseende från signaturerna endast försöka få hyllornas utseende så vackert och harmoniskt som möjligt. Till en början försökte vi oss på det första alternativet, men de praktiska svårigheterna visade sig vara för stora. Hyllornas utseende skulle också bli lidande på saken, endast här och där kunde burkraderna bli någorlunda jämna och vackra. Detta var icke något ensidigt estetiskt betraktelsesätt från vår sida. Apotekarna ha nämligen i alla tider strävat efter att få sin officinuppsättning så enhetlig och vacker som möjligt — helst skulle alla burkar och kärl vara dekorerade på samma sätt. Med museets resurser var det omöjligt att få en absolut enhetlig käriluppsättning, men genom att taga ut burkar med samma färger och i så stora serier som möj-

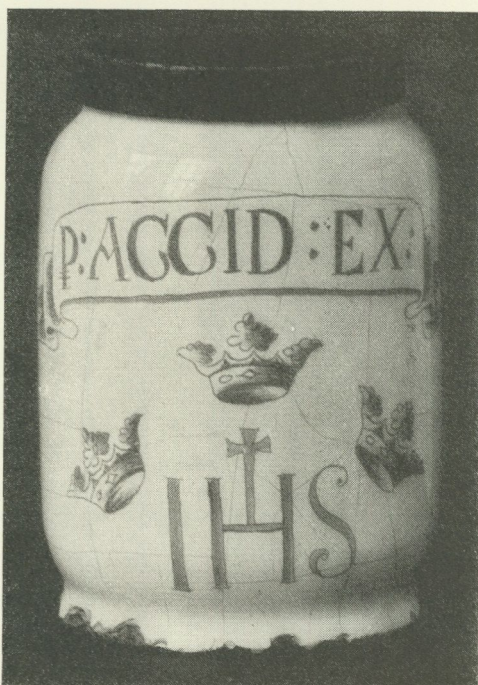


Bild 10. Ståndkär av fajans från Serafimerapoteket. Sign. Rörstrand 1773.

ligt kunde man bringa det därhän, att hyllorna nu se ganska skapliga ut och att inga störande färger eller former förrycka helhetsintrycket. Samtidigt har hänsyn tagits till kärlets egenskap av exponenter för svensk fajans- och porslinsproduktion: Marieberg och Rörstrand äro rikt representerade och dessa fabriker ha också från början tillverkat en mängd apotekskär av olika slag och med alla sorters dekoration. En standardisering av typerna är mycket vanlig. Ett vackert exempel på hur den beställande apotekaren ibland lät sin personliga smak göra sig gällande, utgör den rika uppsättning av ståndkär, som Johan Christian Georgii på 1770-talet anskaffade från såväl Marieberg som Rörstrand åt Serafimerapoteket, bild 10.

Utom bouppteckningar ha naturligtvis också bilder från äldre apotek använts som hjälpmedel vid inredningsarbetet. Men en

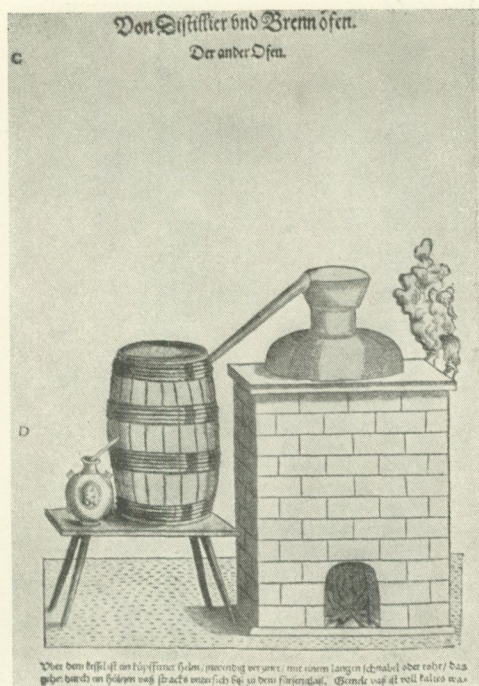


Bild 11. Destillations-
panna, 1600-talet. Efter
Fercht, Von Libau bis
Liebig, 1930.

viss misstänksamhet visavi deras dokumentariska värde måste man alltid hysa. Apotekarkonsten älskade nämligen att omge sig med ett mystiskt skimmer, vilket bl. a. tog sig uttryck i de sällsynta djur, som i uppstoppat eller spritkonserverat skick prydde lokalerna. Denna mystik, som också underhölls av de då och då förekommande alkemistiska epidemierna, har emellertid i grund och botten mycket ringa motsvarighet i själva yrkesutövningen. De äldre apoteksbilder, som finnas bevarade, böra också tagas med en viss reservation för konstnärliga överdrifter. Detta gäller framför allt laboratorieinteriörer, där de fantastiskt formade kärlen och andra mystiska accessoarer föranlett konstnären att göra bilden mer »spännande» än verkligheten. De under 1700-talet vanliga illustrerade uppslagsverken kan man emellertid tryggt förlita sig på, liksom alla liknande, rent instruktiva



Bild 12. Ståndkärll och syrupskrus på officinens hyllor i apoteket på Skansen.

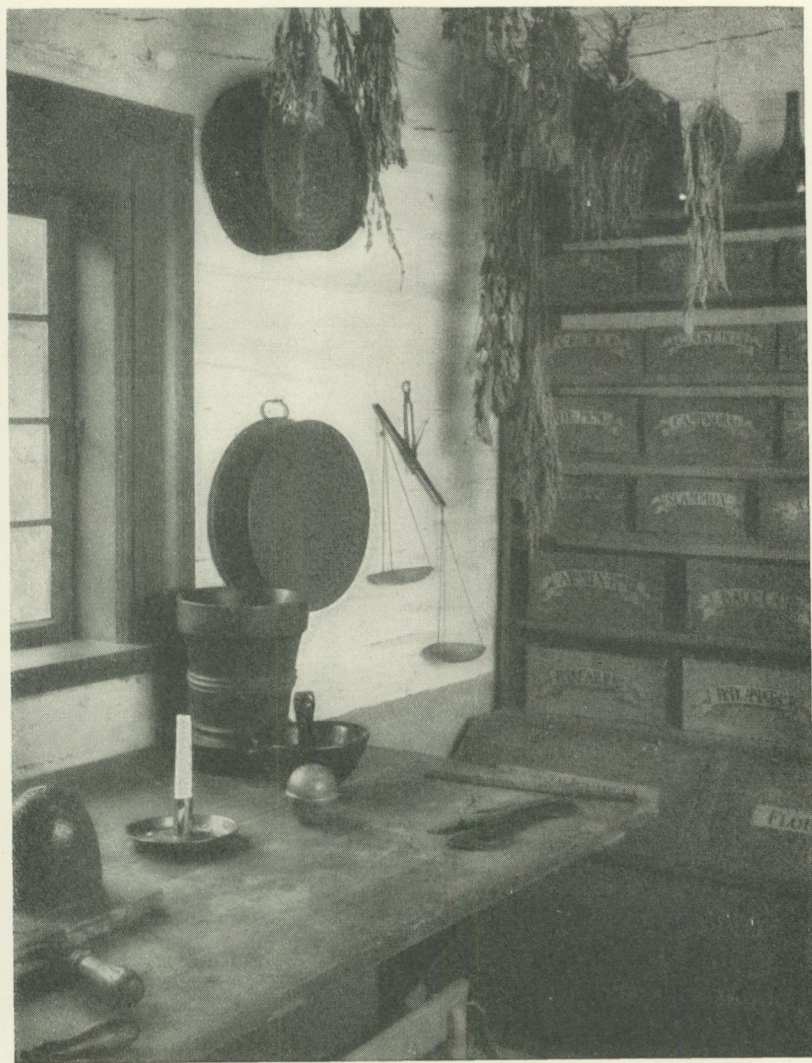


Bild 13. Arbetsbord vid fönstret i materialkammaren i apoteket på Skansen.

bilder. I ett par fall ha också rekonstruktioner direkt efter avbildningar måst göras. Framför allt gäller detta den murade ugnen. Bouppteckningarna nämna ej något om fasta inventarier, varför man ingenting vet om de murade ugnarnas storlek och utseende. Till Skansen-apoteket murades alltså en destillationshård av vanlig typ. På en gjutjärnshäll ligger ett tjockt lager av sand. Eldningen sker under hällen och sanden uppvärms på så sätt. Genom att placera destillationskärnen mer eller mindre djupt i sanden får man den önskade värmegraden. Draget regleras genom öppna hål i ugnens fyra hörn.

Den inmurade destillationsspannan av koppar är också en i ett laboratorium oombärlig artikel, men det visade sig att en sådan pjäs var omöjlig att uppbringa. De enda destillationspannor, som funnos på museet, voro vanliga brännvinspannor. Men vid närmare studium av problemet fann man åtskilliga avbildningar av destillationspannor från äldre apotek, som endast obetydligt skilde sig från brännvinsspannan, bild 11. Placeringen av en sådan i laboratoriet var sålunda möjlig och tills en riktig apotekspanna dyker upp någonstans inom räckhåll, får väl Skansenapoteket försöka klara sig med sin brännvinsapparat.

Länge torde det emellertid inte dröja, förrän den ivrigt åtrådda destillationspanna, som nu ligger på en apoteksvind någonstans, drages fram i dagens ljus och därefter inmuras i Skansenapoteket Kronans laboratorium.

Naturligtvis har också studiet av främmande museers apoteksavdelningar varit av stor nytta vid inredningsarbetet. Men även här måste man vara försiktig. Alla museer tala nämligen inte om, vilket som är rekonstruktion och vilket som är äkta, och även om så är, vet man inte hur pass riktig rekonstruktionen kan vara. På sina håll har man också starkt betonat de vidskep-liga inslagen i apotekaryrket liksom den ofta bedrivna alkemistiska forskningen, vilken emellertid — åtminstone i Sverige — näppeligen har kunnat ge någon speciell prägel åt våra apotekare och deras egentliga yrkesutövning.

Om också apoteket Kronan ej kan bli ett levande museum i lika hög grad som Bokhantverkshuset, så är det dock ett gott

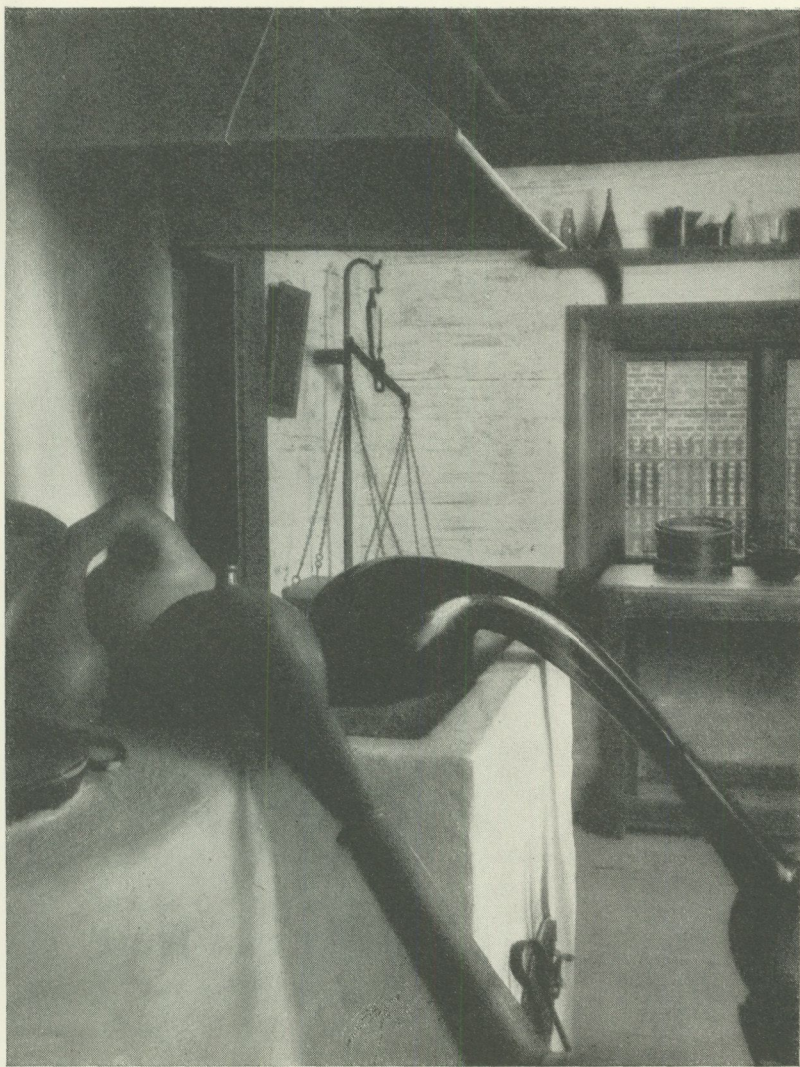


Bild 14. Interiör från laboratoriet i apoteket på Skansen.

stycke på väg. De arbeten, som ej fordra någon större farmaceutisk lärdom, demonstreras dagligen, liksom de medicinalier, som finnas, äro tillgängliga för studier. Så småningom skall väl dessa demonstrationer komma att sträcka sig allt djupare in i farmaciens labrynter, men den dag, då Medicinalstyrelsen beviljar riktiga apoteksrättigheter och apoteket liksom Bokhandverkshuset förestås av en utbildad fackman, kommer nog aldrig.