



**NORDISKA MUSEET**



# FATABUREN

1918

HÄFT. 3

**KULTURHISTORISK-TIDSKRIFT**

• UTGIFVEN AF •  
DR. GUSTAF UPMARK  
MUSEETS STYRESMAN

---

Sven Ekman, Några ålderdomliga fiskemetoder med risbyggnader.	81
Louise Hagberg, Fäbodslif i Medelpad.	107
Smärre meddelanden: Arvid Lindhagen, Den hel. Julitta och spår af hennes dyrkan i Sverige; Thor B. Kielland, "Fajanser med den blaa spiral".	118
Litteratur: Rickard Dybeck, Om Dalarne, h. 1—2, af N. E. H.; Arkiv för svensk konst- och kulturhistoria, vol. 1—2, af N. E. H.	126

---

**G**åfvor till Nordiska Museet från landsorten insändas under adress Nordiska Museet, Stockholm. I Stockholm kunna de inlämnas antingen i museet eller å Skansen, Djurgården. Vid hvarje föremål böra fyndort och gifvarens namn, titel och adress samt i öfrigt hvarje upplysning, som kan lämnas om föremålets historia eller användning, så fullständigt och tydligt som möjligt angifvas.

**F**otografier af kulturhistoriskt, etnografiskt och arkeologiskt intresse (byggnader och byggnadsdetaljer, husgeråd, dräkter, utöfvandet af landtliga sysslor och hemslöjd, idrotter och lekar, forntro-föremål o. s. v.) mottagas med tacksamhet af Nordiska Museet.

**U**ppteckningar om lefnadssätt, sysslor och bruk i äldre tider samt om folkseder, lekar, forntro och vidskepelser, sägner o. s. v. äro likaledes särdeles välkomna bidrag till museets arkiv för svensk folkkännedom.



*Författarne äro ensamma ansvariga för sina uppsatsers innehåll.*

## Några ålderdomliga fiskemetoder med risbyggnader.

Af

Sven Ekman.

Den omläggning af kulturen från allmoge- till industrikultur, som är ett af vår tids kännetecken, gör sig som bekant märkbar bl. a. på fiskets område. Hvad själfva redskapen och metoderna beträffar, verkar industrien här omskapande hufvudsakligen på det sätt, att metall- och garnredskapen nått en allt högre fulländning, samtidigt som de blifvit relativt prisbilliga, hvarigenom de i konkurrensen undanträngt de gammalmodiga träredskapen. Härtill kommer också en annan omständighet, som icke alldeles direkt sammanhänger med industriens uppsving, nämligen att fiskerilagstiftningen lagt sin hand på yrkets utöfning och aflyst en del redskap eller påbjudit deras förändring. Dessa omgestaltningar ha redan pågått i rätt stor utsträckning.

I efterföljande rader skall en skildring lämnas af några utdöende eller redan utdöda redskap och metoder, där risbyggnader spela en viktig roll för att leda eller locka fisken till den egentliga fångst-apparaten. De ha påträffats hufvudsakligen i sydsvenska höglandet.<sup>1</sup>

### Ledarmar med ryssjor.<sup>2</sup>

Redan vid en flyktig passage förbi de sydsvenska insjöarna kan man mycket ofta iakttaga längre eller kortare stängsel af ris, som

<sup>1</sup> Bl. a. under en resa sommaren 1915, som jag företog med understöd från Svenska Turistföreningen. Jag begagnar tillfället att här uttrycka min tacksamhet för det lämnade bidraget.

<sup>2</sup> Då det är mig bekant, att dr I. Arvidsson är sysselsatt med en utförligare skildring af hithörande typer, meddelar jag i det följande endast hvad jag själf sett, utan att gå in på någon litteraturgranskning.

gå från stranden utåt sjön. I sin typiska byggnad bestå dessa af ett antal störrar, nedslagna parvis i botten med lämpliga afstånd mellan paren, och ris emellan dem. Riset lägges från botten upp till ytan och sammanhålles naturligtvis af störrarna och af de vidjor, som binda tillsammans störrarna i samma par. Det hela liknar alldeles en gårdsgård, blott med den skillnad, att horisontalt ris ersätter gårdselstängerna. Gårdsgården är tydligen urtypen för denna fiskebyggnad, hvilket framgår äfven af den benämning, man ger störraren:

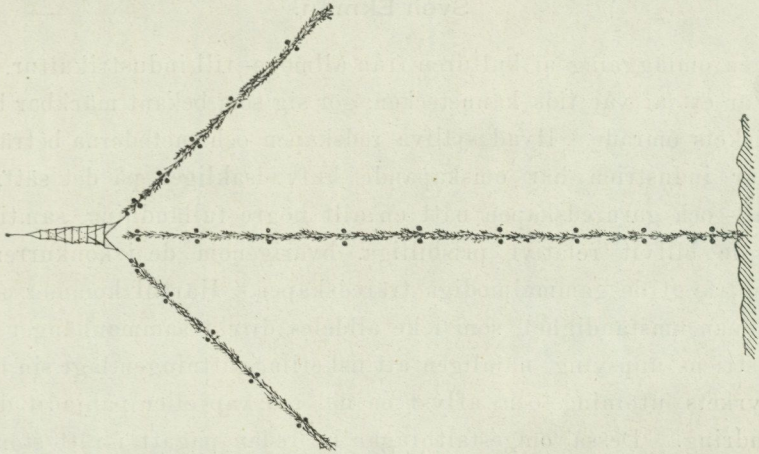


Fig. 1. Planteckning af ledarm med två sidoarmar och ryssja.  
Skedesjön i Hults sn, Jönköpings län.

de kallas (åtminstone i n. ö. Småland och s. Östergötland) »hot», ett namn som också begagnas för gårdsgårdarnas störrar: man talar t. ex. om att bygga så och så många hot gårdsgård.

Meningen med dessa risstängsel är, att fisken skall ledas längs dem till den ryssja, som placeras i deras yttre ända. Ryssjans infogande i risarmen framgår af närstående skiss, fig. 1. I sin fullständigaste form består stängslet af tre delar: en arm, som börjar vid stranden, och två som från denna arms yttre ända gå snedt bakåt åt vardera sidan. Dessa tre armar stöta emellertid icke alldeles intill hvarandra, utan en öppning lemnas på hvar sida om midtarmens ända, och i denna öppning placeras ryssjan så, att midtarmen pekar midt in i ryssjans gap. När fisken under våren och för-

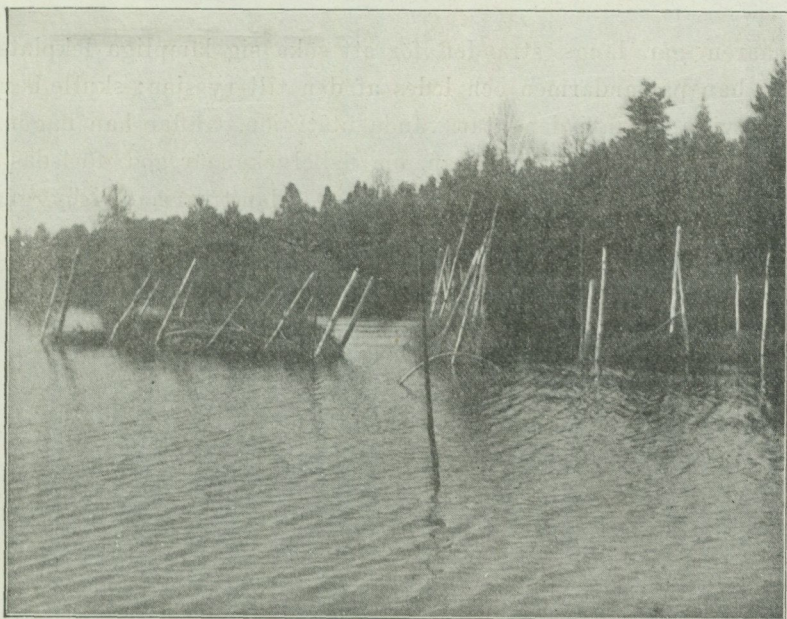


Fig. 2. Trearmadt risstängsel med ryssja, sedt utifrån. Sjön Bunn, Jönköpings län. Förf. foto.



Fig. 3. Trearmadt risstängsel, sedt från land. Sjön Bunn, Jönköpings län (ej samma stängsel som i fig. 2). Förf. foto.

sommaren går längs stranden för att söka sig lämpliga lekplatser, stöter han på landarmen och ledes af den till ryssjan; skulle han ej genast vilja gå in i den utan vända utåt sjön, träffar han någon af de kortare sidoarmarna och kan, om fiskelyckan är god, förledas att återvända in mot ryssjan. Fig. 2 visar en sådan trearmad risbyggnad, sedd utifrån sjösidan, med ryssjans ändstör närmast åskådaren och den stora bågen vid ryssjans mynning höjande sig öfver vattenbrynet i öppningen mellan risarmarna. I fig. 3 visas ett annat stängsel af samma slag, sedt från landsidan och med ryssjan borttagen.

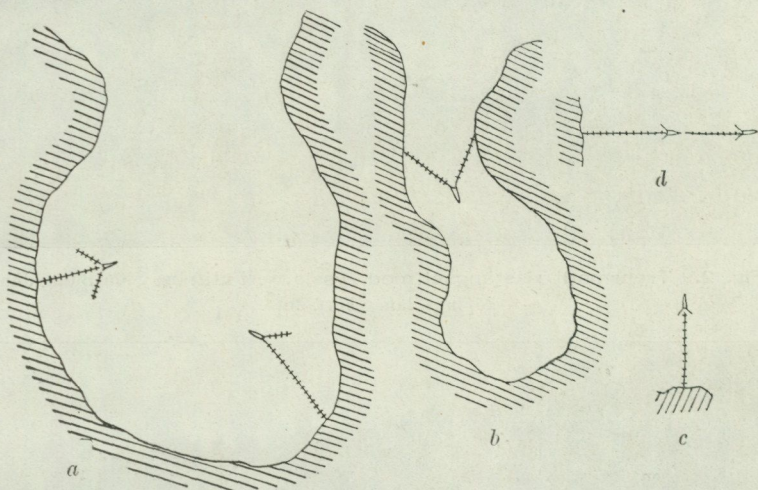


Fig. 4. Olika typer af ledarmar med ryssjor, i *a* och *b* inlagda i terrängen i samma skala som stränderna, *a* från Försjön, Hults sn, Jönköpings län; *b* från Skedesjön i samma sn; *c* från Vidöstern m. fl. sjöar; *d* från Dörrarps sn, Kronobergs län.

Emellertid äro icke alla risstängsel så fullständigt inrättade. I fig. 4, som visar deras anordning i förhållande till strändernas sträckning, tillhör endast det venstra stängslet i fig. *a* (se äfven fig. 5) den nu beskrifna typen. Det högra i samma figur har bakåtgående arm endast åt ena hållet, tydligen emedan man räknat ut, att den mesta fisken bör komma utifrån sjön och icke inifrån viken. Den, som skulle kunna tänkas komma från det sistnämnda hållet, passerande andra stranden utifrån sjön, bör tydligen till största delen ha blifvit uppfångad af den andra ryssjan. I fig. *b* se vi, hur midtarmen alldeles slopats

och sidoarmarna gjorts desto längre, i tydligt beroende af platsförhållandena. Det hade i detta fall tydligen varit bättre fiskevård, om fångstapparaten blifvit vänd åt motsatt håll, så att fisken fått tillfälle att genom någon öppning i stängslet komma in till starrängen i vikens inre och leka där, innan den blifvit bortfångad. Ännu enklare är den i fig. 4 *c* framställda varianten, där endast midtarmen är i behåll och själfva ryssjans korta nätarmar få göra tjänst åt sidorna, en ganska vanlig typ, kanske den vanligaste af alla. Någon gång äro icke ens ryssjorna försedda med sidoarmar (Hults sn, Jön-

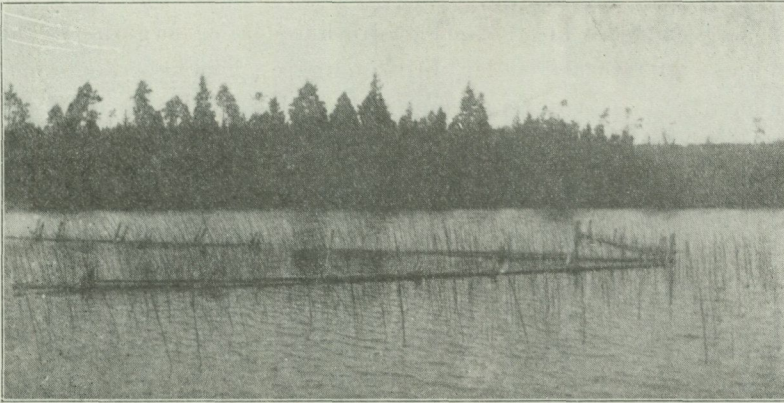


Fig. 5. Trearmadt risstängsel med ryssjan borttagen. Försjön i Eksjötrakten. Samma stängsel som det vänstra i fig. 4 *a*. Förf. foto.

köpings län). Som en vidare utveckling af denna typ har typen *d* framgått, med två ryssjor i rad. Den förefaller att ha varit använd endast i undantagsfall; själf har jag icke sett den i verkligheten, endast fått en planteckning af den af en fiskare i Dörarps sn i Kronobergs län.

Risarmarnas längd varierar naturligtvis efter de lokala förhållandena (vattnets djup m. m.); mycket korta armar såg jag i Kinda härad i Östergötland och N. Tjust i Kalmar län använda närmast land såsom ledarmar för katsor. Äfven byggnadssättet varierar. Den normala konstruktionen har nyss blifvit skildrad. På vissa ställen bryr man sig icke om att sammanhålla störrarna i samma par med vidjeband, af lättja eller möjligen emedan botten är så fast,

att störrarna stå bra ändå. I andra fall kan naturligtvis järntråd få ersätta vidjebanden, såsom fallet är äfven vid gärdsgårdsbygget, och stundom (såsom i Vidöstern på ett och annat ställe) sättas störrarna icke ens parvis, utan i sieksack med lutning inåt riset och sålunda klämmande fast detta. Ibland kan riset ersättas med bräder, ibland naturligtvis med en bit gammalt nät. Eller den nya tiden har ännu brutalare satt sin prägel på materialet, i det att man använder järntrådsnät.

Dessa stängsel gå på olika trakter under olika namn. I hela Jönköpings län (möjligen med undantag af den sydvästra delen) liksom äfven i det angränsande Ydre härad af Ötsergötland kallas redskapet ett »verke»<sup>1</sup> eller fullständigare »hommeverke», emedan »homma» är dessa traktens namn på det slag af ryssjor, som placeras däri. Antagligen begagnas detta eller ett mycket liknande namn äfven i nordöstra Västergötland (jfr »mörteverkel» s. 105), och i Uppland förekommer formen »verka» (jfr. sid. 102). I Kinda härad i Östergötland och i Norra Tjust i Kalmar län brukas namnet »landgång», i sistnämnda härad äfven »landgård». Detta namn begagnas också vid sjön Vidöstern söder om Värnamo och torde alltså haft en vidsträckt utbredning. I denna trakt finna vi också namnet »vase», som emellertid i vanliga fall har en annan betydelse (jfr. nedan), och äfven »följare» är ofta benämningen därstädes. Slutligen kallas risarmarna i trakten väster om Västervik också »hag», en benämning, som öfver hela landet har gifvits åt de risstängsel af enklare konstruktion, som vid snarning och annan gillerfångst af hare och skogsfågel fordom byggdes för att leda djuren mot fångstredskapet och alltså på torra landet fullkomligt motsvarade risarmarna för fiskarna i vattnet.

### Ledarmar med mjärdar. Mjärdarnas ställning till ryssjorna.

**Ett par mjärdtyper.** Innan vi gå in på hufvudsaken i den följande framställningen, risbyggnaderna i deras förhållande till mjärdarna, böra ett par inledande anmärkningar göras om mjärdarna själfva.

<sup>1</sup> i Ydre har pluralis formen »verkar».

Frågan om olika typer af mjärdar skall här icke beröras i sin helhet. Dock behöfva vi för den följande beskrifningen särskilja två typer. Den ena utgöres af de mjärdar, som placeras i sitt fångstläge helt enkelt så, att de sänkas ned på sjöbotten genom ett rep, som fästes på midten af mjärdens öfversida, och som än i dag stund-

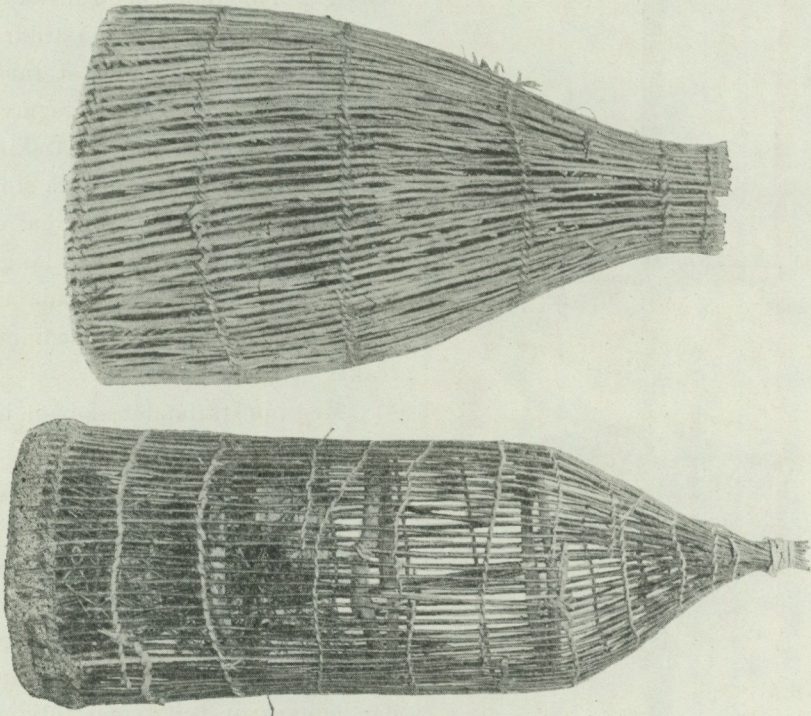


Fig. 6 och 7. Sänkmjärdar af träsprötar. Från Oxberg i Mora, Dalarna. Originalen i Göteborgs Museum.

om göres af bast, snodda trädrötter, tagel eller svinborst. Denna typ kunna vi kalla sänkmjärde (fig. 6 och 7), ett namn, hvarmed den också af befolkningen i norra Småland betecknas. Den andra typen (fig. 8) placeras i sitt fångstläge på annat sätt. Mjärdens mynningsdel är nämligen fästad vid två störar, en på hvardera sidan, hvilka med tvärgående slåar hållas tillsammans, och den sålunda bildade lyftinrättningen fästes på ett eller annat sätt; hos de fiskredskap, hvarom det i det följande skall bli fråga, helt enkelt därigenom, att de

nedre ändarna köras ned i botten och de öfre bindas fast vid andra störrar. De nedre äro då tillspetsade och icke såsom i fig. 8 tvärhuggna. I det följande kommer denna typ att kallas *lyftramsmjärdar*;

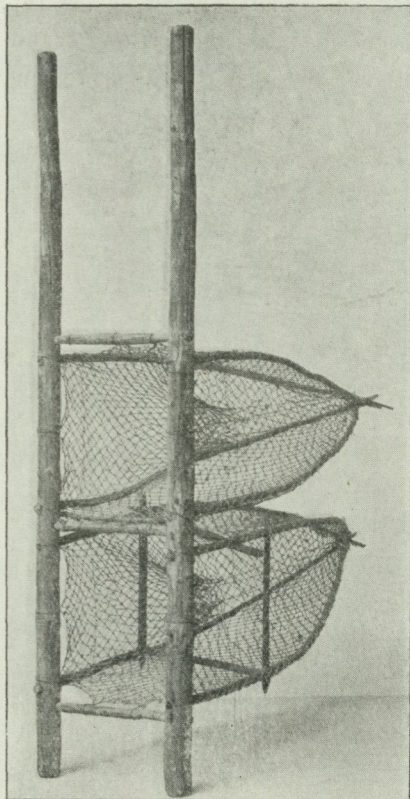


Fig. 8. Lyftramsmjärdar, två i höjd, af garnnät kring trästomme. Skedevi sn i n. Östergötland. Nordiska Museet, nr 115,201.

in nordöstra delen af Jönköpings län (åtminstone i Eksjötrakten) går den under det ganska betecknade namnet »stegemjärdar».<sup>1</sup> Mjärdens vidfästning vid störrarna sker antingen så, att dess mynning är försedd med en särskild, fyrkantig ram, hvars lodräta sidor fästas vid de nämnda störrarna, eller så, att själva mjärdens längdsprötar stickas in i dem. Båda metoderna förekommo i nyssnämnda trakt.

Med uppställandet af dessa båda typer vill jag ingalunda hafva sagt, att de motsvara två hufvudriktningar i mjärdarnas utvecklingshistoria, eller att jag anser en sådan klassificering motsvara andra vetenskapliga kraf. Grupperingen är gjord endast af det skäl, att den motsvarar behovet i följande framställning; den torde för öfrigt på ett någorlunda tillfredsställande sätt vara uttryck för en uppdelning af mjärdtypen, som kommit till stånd med hänsyn till de praktiska behoven vid fiskets utöfning. Lyftramsmjärdarna har jag förut,<sup>2</sup> då det var fråga om de norrländska typerna, kallat tinor, sänkmjärdarna endast mjärdar. För uppställandet af ett vetenskap-

<sup>1</sup> Möjligen är dock detta namn en förvrängning af »stäckmjärdar» (»stäck» besläktadt med »stake»), ett namn som begagnas i Skedevi socken i norra Östergötland.

<sup>2</sup> Norrlands jakt och fiske, Uppsala 1910, sid. 300 m. fl.

ligt system öfver mjärdarna borde man gifvetvis taga hänsyn äfven till detaljerna i deras bindningssätt, något som för öfrigt borde påbörjas med det allra snaraste, innan de få kvarlevorna hinna att fullständigt försvinna, och medan man ännu kan få upplysningar af personer, som kunna förfärdiga mjärddar.

**Mjärdarnas användning för olika fiskslag.** Ändamålet med mjärdarna var nog ofta att fånga hvilket slags fisk som helst, och man såg naturligtvis ej ogärna, att äfven stor, matduglig fisk gick i fällan. Vi skola också i det följande se ett par exempel på att sådan verkligen kunde vara hufvudmålet för mjärdfångsten. Men under senare tid tycks större fisk endast undantagsvis fångats, om man bortser från laken, och äfven fordom var nog fångsten oftast inriktad på småfisk.<sup>1</sup> Den ringa storlek, mjärdarna i de sydsvenska insjöarna under senare tid alltid ägt, gör, att det hufvudsakligen varit agnfisk, afsedd att användas som bete vid olika slag af krokfiske, som eftertraktades. Vanligtvis var det fråga om småabborre och mört, oftast den sistnämnda, och dessa fångades endast under lektiden om våren och försommaren; hela anordningen vid mjärdarnas utsättande baseerade sig, som vi i det följande skola finna, på fiskarnas lekvanor. Men efter leken besökas lekplatserna af den fisk, som i södra Småland kallas »svaltfisk», d. v. s. sådan, som äter den lagda rommen, och då kunde äfven större fisk fångas.

För agnfisket äro mjärdarna eller kassarna, som de kallas kring Mälaren, synnerligen lämpliga redskap. Framför näten ha de nämligen den fördelen, att man får agnfisken icke blott lefvande, utan fullkomligt oskadad, hvarigenom den både kan hållas längre i sump och har ett högre värde vid omedelbar användning. Hade icke agnfisk än i dag varit behöflig för krokfisket, så hade nog mjärddar för länge sedan varit ur bruk i insjöarna, utom för kräftfångsten.

Emellertid kunna mjärddar naturligtvis också, som nämnt, fånga större fisk, och ehuru metoderna därvid icke stå i något samband med användandet af ris, må dock ett par ord ägnas åt saken. Numera är det hufvudsakligen laken, som härvid kommer i betraktande. Det

<sup>1</sup> Här är endast fråga om insjöfisket och icke om flodfisket, där förhållandena gestalta sig annorlunda.

tycks ha varit en allmänt utbredd sed, som hållit sig kvar ända in i nutiden, att locka denna fisk in i mjärdarna genom att lägga in lysande föremål, t. ex. porslinsbitar, i dem (Mörsil i Jämtland, Unden i Tiveden, Mälaren m. fl. st.), och Lundberg och Wahlberg<sup>1</sup> omtala, att man i stället för midtarm af nät i ryssorna brukar i Siljan begagna en blankhyflad och alltså blänkande bräda, en uppgift, som jag fick bekräftad vid ett besök vid sjön. Äfven för abborre begagnar man stundom (Unden i Tiveden) porslinsbitar som lockmedel, dock för denna fisk gifvet mera sällan än för laken. Större roffi-kar lockade man fordom också med fisk som bete inuti mjärden. Enholm<sup>2</sup> omtalar nämligen i en afhandling om fisket i Östergötlands kustområde, att man efter mörtens lektid tog bort de »med rom nedsölade mjärdarna» från vasarna (se nedan) och placerade dem på andra ställen i sjön för fångst af abborre och gädda »med några der i så kallade lefvande betar av abbor eller mört, som artigt locka det rofgiriga djuret i gildret». Och Ström säger i sin beskrifning öfver Ångermanland af år 1705<sup>3</sup> om ålmjärdarna: »Inuti sätta de agnfiskar, som ditlocka fisken». — På tal om norra Vätterns fiske säger Broocman<sup>4</sup> bl. a: »Sänke-Mälar brukar man utpå djupet, bundne på ref, 4 å 6 famnar emellan hvar, then tid två Abborn leker.»

**Mjärdar i ledarmar af ris.** I trakten öster om Huskvarna brukade man i åarna draga fram ett risstängsel från ena stranden till den andra och sätta lyftramsmjärdar i öppningar i stängslet; man kunde sätta ett par mjärdar ofvanpå hvarandra i samma öppning, och ända till 10 mjärdar i samma risarm. I Bulsjöån i Ydre härad (s. Östergötl.) användes för icke så länge sedan mjärdar i risarmar, ehuru

<sup>1</sup> Lundberg, R., och Wahlberg, V., Om sjön Siljan och dess fiske. (Sv. Fiskeritidskr. 1892, sid. 94). — Från Finland har jag sett ett meddelande, som jag nu ej lyckas återfinna, att laken genom en blankhyflad stång skulle lockas in i en ryssja, en metod, som ju mycket påminner om den i Siljan begagnade.

<sup>2</sup> Enholm, J., Enfalldiga anmärkningar om Östgöta skäreboars öfliga fiskesätt. Diss. Åbo 1753.

<sup>3</sup> Ström, E. M., De Angermannia. Diss. Uppsala 1705. Äfven öfversatt af E. Modin under titeln: »Ångermanland akademisk afhandling af Erik Mickelsson Ström». Härnösand 1905.

<sup>4</sup> Broocman, R., En fullständig Svensk Hus-Hålds-Bok. Norrköping 1736. Afd. 12, kap. 2, sid. 28.

med annan placering. Här var det icke fråga om lyftramsmjärddar, utan sänkmjærddar, och risarmen försågs ej med någon öppning för mjærddens infogande. I stället byggdes två armar ihop med hvarandra i spetsig vinkel. I denna, som riktades uppåt strömmen inkilades en mjærde. Redskapet var alltså afsedt att fånga uppgående fisk.

De båda nu nämnda anordningarna begagnades alltså i rinnande vatten. Ehuru denna uppsats endast kommer att afhandla sjöarnas redskap, har jag tagit med dessa två, emedan de äro de enda af mig själf iakttagna exemplen från södra Sverige på att mjærddar intagit ryssjöarnas plats i vanliga risarmar. De risarmar, som äro uppbyggda för mjærddar, ha nämligen i vanliga fall ett annat utseende om också i grund och botten samma konstruktion.

**Mjærddarna urtypen för ryssjöarna.** Emellertid torde förhållandet fordom varit ett annat. Då var ju garn betydligt besvärligare att framställa än nu, och man saknade ju också alldeles bomull. Härigenom hade trävirket ett öfvertag öfver garnvirket, i synnerhet som det var betydligt hållbarare i längden. Man skulle alltså på rent spekulativa grunder kunna känna sig benägen att antaga, att mjærddarna fordom ersatte ryssjöarna, ja att de representera den urtyp, hvarur dessa utvecklats, såsom äfven Fries och Ekström för länge sedan antagit<sup>1</sup>. Ty ryssjöarna äro tydligen motsvarigheter till mjærddarna: principen i bådars konstruktion är alldeles densamma, skillnaden ligger i mera oväsentliga drag: ryssjan är hopfällbar i längdriktningen, den har flera ingångsstrutar, och vid dess mynning sitta vanligen ledarmar af nät, antingen ett på hvar sida eller ett oparigt i midten.

Hur dessa olikheter skola utvecklingshistoriskt förklaras, kan naturligtvis icke afgöras säkert utan en ingående undersökning af de olika typer, som förekomma och förekommit af både mjærddar och ryssjor. Här vill jag endast omnämna, hur jag tänkt mig det senare redskapets uppkomst ur det förstnämnda, och äfven anföra några skäl, som tala för att en sådan utveckling verkligen ägt rum.

<sup>1</sup> Fries, B. Fr., och Ekström, C. U., Skandinavien fiskar. Med ett »Bihang», innefattande beskrifningar öfver de i Skandinavien brukliga fiskeredskap». Stockh. 1836 — 1857. Bih. sid. 27.

Hopfällbarheten i längdriktningen är tydligen en praktisk åtgärd för att få redskapet mer lätthandterligt. Den är däremot icke någon förändring, som ökar fångstförmågan direkt, men väl indirekt, emedan redskapet kunde göras större, framför allt längre, utan att bli allt för ohandterligt. Förändringen kunde naturligtvis icke vidtagas, förr än det mjuka garnet ersatt det styfva trävirket.

Äfven ökningen af ingångsstrutarnas antal står i direkt beroende af garnmaterialets användning, i det att deras anbringande vid ytterväggen gifvetvis därigenom i hög grad underlättades. Det egentliga motivet till strutantalets ökning ha vi emellertid att söka i den nyssnämnda tillväxten i längd hos redskapet. Det är för öfrigt icke alla ryssjor, som skilja sig från mjärdarna genom flera ingångsstrutar, Sirelius<sup>1</sup> har (sid. 183—186) beskrifvit flera i de finska floderna begagnade ryssjor med endast en ingångsstrut, och äfven Fries och Ekström (l. c. bih. sid. 28) omtala en sådan typ. Den förekommer för öfrigt än i dag i norra delen af Mälaren, där jag hört den omtalas.

Och hvad slutligen ledarmarna af nät beträffar, kunna de osökt härledas från de ledarmar af ris, som vi nyss lärt känna. Dessa ha samma läge och ändamål, och äfven deras längre från ryssjan belägna delar ersättas ofta, såsom vi funnit, af nätarmar. Det är i detta hänseende af intresse att se, att det ännu, såsom redan blifvit påpekadt, förekommer ryssjor utan sidoarmar af nät (Hults sn i Eksjötrakten), och lika belysande för frågan är, att i Finland mjärdar begagnas i alldeles liknande risarmar som de i fig. 4 *a* framställda (Sirelius, l. c. sid. 193, fig. 298, 299).

De nämnda ryssjorna utan nätarmar göra ju intryck af att vara mer primitiva än de andra och stå därigenom mjärdarna närmare. De utgöra alltså ett sannolikhetsskäl för det ofvan gjorda antagandet angående ryssjornas härkomst från mjärdarna. Ett annat sådant skäl kan man finna däri, att mjärdarna i vissa trakter af Norrland (Ångermanland,<sup>2</sup> Stugun, Mörsil och Frostviken i Jämtland, Lycksele

<sup>1</sup> Sirelius, U. T., Über die Sperrfischerei bei den finnisch-ugrischen Völkern. — *Materiaux et rech. ethnogr. Soc. Finno-Ougrienne.* Helsingfors 1906.

<sup>2</sup> Beträffande Ångermanland drar jag denna slutsats af följande passus hos Ström i hans nyssnämnda afhandling om Ångermanland: »Inbyggarna hafva äfven andra fångst-

i Lappland) kallas ryssjor. Det förefaller därför sannolikt, att åtminstone någon viss typ af mjärdarna äfven i södra Sverige fordom gått under namnet ryssja, och att detta namn där med tiden öfverflyttats på det redskap, ryssjan i modern mening, som ersatte trämjärdarna, men att i Norrlands inre delar, där denna ersättning, såvidt min egen erfarenhet sträcker sig, icke ägt rum, det just är denna sistnämnda omständighet, som gjort, att det ursprungliga redskapet fortfarande fått behålla namnet ryssja.

Som en egendomlig parallelförm till de moderna ryssjorna i den mening att ett slags sidoarmar förekomma, kan äfven den mjärddyp uppfattas, som för kort tid sedan var i bruk i norra delen af Mälaren (se sid. 102). Som en direkt mellanform mellan mjärdar och ryssjor kan den väl dock sannolikt icke betraktas.

### Vasar.

**Definition.** Begreppet »vase» tar jag i det följande i en vidare omfattning än vanligen brukar vara fallet. De flesta af de risbyggnadstyper, som det i det följande skall bli tal om, ha nämligen ett rätt afvikande utseende från de allbekanta risvasarna. Någon genomförd systematisk terminologi existerar emellertid som bekant icke beträffande flertalet fiskeredskap, och en del af de nedan afhandlade typerna ha för öfrigt icke varit kända förut af fackmännen på det kulturhistoriska området. Vi skola i det följande finna, att flera vasar, nämligen båsvasarna med risväggar, i sin konstruktion visa större öfverensstämmelse med de här ofvan skildrade ledarmarna af ris än med de vanliga risvasarna (som i det följande kallas rundvasar). När jag det oaktadt skiljer risväggsvasarna från ledarmarna och sammanför dem med rundvasarna, sker det därför, att jag anser, att alla vasar ha haft ett nära utvecklingshistoriskt samband sinsemellan. Orsaken härtill är dubbel. För det första finns det två omständigheter, som tyda på att båsvasarna med risvägg verkligen leda sitt ursprung från mera enkla former af ungefär rundvasens byggmedel, som de kalla ålkassar, *gjorda liksom en ryssja*. Dessa äro antingen af smidiga kvistar eller rör eller också pärtor. I de ofvan nämnda trakterna af Jämtland och Lappland har jag själf kunnat öfvertyga mig, att mjärdarna kallas ryssjor.

nad, nämligen dels att båda af befolkningen kallas vase, och dels att vi ha en tydlig mellanform mellan båda typerna i den typ, som i det följande skall beskrivas under namnet »båsvase utan risväggar.» Emellertid finns det från konstruktionssynpunkt, som sagdt, en lika tydlig släktskap mellan båsvasarna med risväggar och de förut beskrifna ledarmarna af ris, en släktskap, som, äfven den, tar sig uttryck i allmogens benämning, i det att båda gått under det gemensamma namnet »verke» eller »verka». I själfva verket torde man sålunda komma sanningen närmast, om man härleder båsvasarna med risväggar från båda hållen; de äro, för att låna en biologisk term, hybrider af ledarmarna och rundvasarna. Hvad som under sådana omständigheter föranledt mig att i systemet föra dem närmast tillsammans med rundvasarna, är den omständigheten, att bakom både båsvasar och rundvasar ligger samma tanke hos fiskaren, en tanke, som icke utgjort något motiv vid ledarmarnas konstruktion: riset spelar icke som hos de sistnämnda rollen af en arm, som skall leda fisken till det egentliga fångstredskapet genom att förhindra honom att komma fram åt annat håll, utan det är afsedt att *locka* fisken till platsen. I ledarmarna har det tydligen icke denna betydelse; det är tvärtom fördelaktigare, om fisken icke lockas att stanna och leka i deras rismassor, utan söker sig till andra platser. I öfverensstämmelse härmed äro ledarmarna icke heller afsedda för fångst af abborre och mört, som leka bland ris, utan för gäddan, som leker på gräsbotten. Vasarna åter äro, hvilken konstruktion de än ha, afsedda hufvudsakligen just för mört och abborre. Jag definierar alltså begreppet så, att *vasarna äro risbyggnader afsedda att locka fisken till fångstplatsen*, under det att ledarmarna leda honom dit genom att spärra vägen. Annars utgöra spärrfiskena och lockfiskena två ganska skarpt skiljda hufvudgrupper af fiskeredskap. Det icke minst intressanta hos båsvasarna är just denna deras verkligt hybridartade mellanställning; »verkligt» d. v. s. icke endast till form och konstruktion, utan äfven till härkomst.

Härefter kunna vi öfvergå till vasarnas olika typer. Vi börja därvid med de enklaste, som också utvecklingshistoriskt sedt torde vara de mest primitiva.

**Högformig rundvase.** Risvasar äro ju i våra insjöar synnerligen allmänna anordningar och ha på många håll, med eller utan skäl, kommit högt i ropet såsom fiskeförbättringsmedel. Dessa de vanligaste vasarna äro synnerligen enkla i sin anläggning: man förankrar på ett eller annat sätt några granar eller enar, stundom löfträd, vid botten, så att en rishög uppstår, där lekfisken samlas. I fiskevårdsintresse utläggas dessa vasar hufvudsakligen för att bereda fisken ett ökad antal lekplatser. För allmogefiskaren af den gamla stammen var emellertid fiskevårdssynpunkten skäligen främmande; han lade sina vasar för att samla lekfisken på vissa bestämda platser, där den lättare kunde fångas, och dit den också lockade roffiskar, som sålunda också kunde erhållas i större mängd där än på andra platser i sjön. Därför placerade fiskaren omkring »vasen» eller »bråten» dels mjärdar för lekande mindre fiskar (mört, abborre m. fl.), dels stångkrok för roffiskar, eller han satte sig själf där i sin båt med metspön eller garnerade platsen med nät.

De vasar, man numera ser i insjöarna, äro till stor del utlagda efter recept af hushållningssällskapens fiskeritillsyningsmän, eller emedan deras utläggande gjorts till villkor för erhållande af fiskplanteringsbidrag, och man kan därför misstänka, att de ofta icke blifvit byggda på gammalt häfdvunnet sätt. Här skall beskrifning lämnas på en vase, sådan den uppritades för mig i sanden af en gammal allmogefiskare från Hults socken ö. om Eksjö. Vasarna i traktens sjöar hade ett annat, något enklare och modernare utseende. Det är nämnda trakts betecknande namn »rundvase», som ofvan upptagits för att utmärka kontrasten mot »båsvasarna», som vi komma till senare.

Som af fig. 9 synes, blef en massa ris förankradt i en hög, ofta med här och där utskjutande toppar. Det hela sammanhölls mot storm och isgång genom störrar, som drefvos ned i botten, dels inuti rishögen, dels i dess ytterkant. Störrarna stodo i den sistnämnda ganska tätt, med omkr. en fots mellanrum eller obetydligt glesare. Den yttre störkretsen höll ej mer än omkr. 2 m. i diameter. Ofvan vattenytan såg man föga eller intet mer än störrarna. Utanför placerade man sänkmjärdar med mynningen inåt. Man satte dem

ganska tätt, intill 10—12 omkring en enda vase. De sänktes helt enkelt ned till botten med en sten inuti som tyngd. Snart blefvo de emellertid så tunga af vidfästad mörtrom, att sänke blef obehöfligt. Stundom (åtminstone i sjön Nätaren ö. om Jönköping) placerades en eller annan mjärde ofvanpå riset i vasen uppe i vatten-

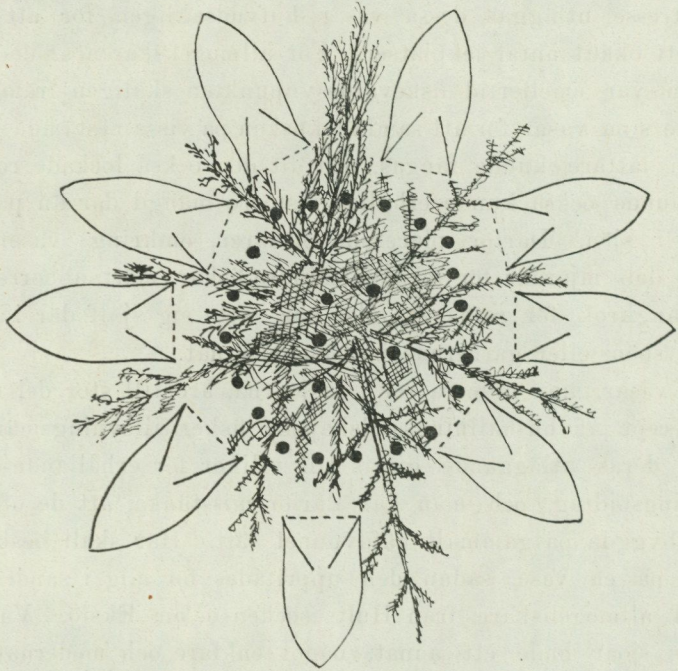


Fig. 9. Rundvase. Hults sn, Jönköpings län. Planteckning.

ytan. En gammal fiskare uppgaf, att mörten stundom i sådan massa trängt sig in i mjärden, att han i en mjärde fått 300—400 st. i ett enda vittjande.

Det enklaste (och kanske också uråldrigaste?) sättet att göra en vase var att helt enkelt fälla ett träd, som stod vid sjökanten, och låta det ligga med toppändan i vattnet. Metoden begagnades för icke länge sedan just för fiskeändamål i södra Södermanland.

**Platt rundvase.** Det nyssnämnda bruket att sätta en mjärde ofvanpå riset i den högformiga rundvasen leder direkt öfver till en

typ, som vi kunna beteckna som platt rundvase, emedan riset lägges platt som en matta på botten till underlag för mjärden. I sammanhang därmed har störrarnas anordning ändrats, och mjärden sättes icke löst utan fästes med en stör. Fig. 10 åskådliggör byggnaden. Några störrar sättas parvis i en ring af omkr. 2 m. diameter. Mellan störrarna i hvarje par läggas ett par eller några få grangrenar, växelvis med tjockändarna inåt och utåt, och alla störparens risgrenar bilda på så sätt gemensamt en matta, som är någorlunda jämnt utbredd inom och äfven något utom störkretsen. Riset i hvarje störpar tryckes ned mot botten af en vidjehank; i midten af vasen, där denna hank verkar minst, hålles det ned af mjärden. Denna fastbindes, som nämndt, förden-skull vid en stör, som stiekes ned i botten. Fästandet vid stören sker icke vid mjärdens förfärdigande, utan endast för tillfället ute vid vasen. Ofvanpå mjärden lägges ytterligare ris.

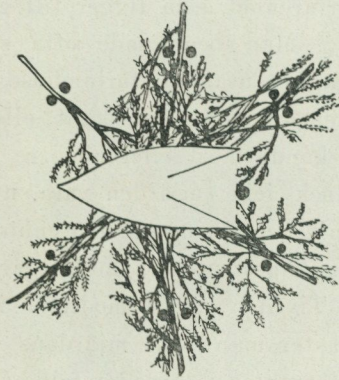


Fig. 10. Platt rundvase. Planteckning efter en modell i naturlig storlek, som af en fiskare uppbyggdes på marken. Riset ofvanpå mjärden icke utritadt.

Denna typ är mig bekant endast från Helgesta socken i Södermanland (trakten kring Båfvens västra strand). Där fångades med den både mört och annan lekfisk. En med den nu beskrifna platta rundvasen tydligen mycket närstående typ omtalas af Trybom<sup>1</sup> från sjöarna Ralången och Säbysjön i trakten sydväst om Tranås. Om sistnämnda sjö säger han: »De fordom så talrika risunderlagen för braxenmjärdarna hade liksom vasarna en ganska stor betydelse för fisklekarna.» Om Ralången låter uppgiften i fråga något mindre summarisk: »Om också få eller inga direkt för fisklekarna byggda risvasar finnas, så tjäna dock de mycket talrika, för braxenmjärdarna afsedda risunderlagen mycket väl för detta ändamål. Dessa underlag

<sup>1</sup> Trybom, F., Undersökningar af en del inom Södra och Norra Vedbo samt Vista och Tveta härader belägna sjöar. — Jönköp. läns Hushållningssällsk. handl. o. tidskr. 1897.

sades i regeln årligen förses med nytt ris, hvilket förut fått ligga så länge i vattnet, att det icke har benägenhet för att flyta upp. Själfva rishögarna nå icke högt öfver botten.» Riset synes alltså icke ha varit fasthållet vid bottnen med störar, hvilket gör denna typ ännu mer primitiv än den i fig. 10 framställda.

**Miniatyrvasar.** Vi möta här en användning för ris i så liten utsträckning, att det knappast är fullt motiveradt att använda ordet vase. Men bruket i fråga står dock i tydligt samband med den erfarenhet, som ligger till grund för risvasarna.

Man begagnade ofta sänkmjärdarna — och man gör så än i dag — utan all förbindelse med egentliga vasar, i det att man lägger dem i någon vasskant eller hvar som hälst, där man anser, att lekande mört eller abborre bör gå fram. Alldeles utan ris låter man dock icke mjärden vara, utan man sätter fast små kvistar i själfva mjärden kring dess mynning. I somliga trakter fäster man riset i ingångsstruten (sjön Färgaren i Törnesfalla sn, Kalmar län; Unden i Tiveden och förmodligen i många andra trakter). I andra trakter fäster man det i mjärdens ytterdel (Sommen i N. Vi; Försjön i Eksjötrakten), och i så fall har man särskilda öglor fastgjorda där för ändamålet. Förmodligen kunna båda sätten begagnas efter behag på en och samma trakt. Det ris, som begagnas, växlar på olika trakter. Det vanligaste är gifvetvis granris (t. ex. i Lycksele, i Oxberg, i Mora, Båfven i Södermanland, Unden i Tiveden, Sommen, de nyssnämnda sjöarna Försjön och Färgaren, Östgöta skärgård<sup>1</sup>), dessutom begagnas (i Lycksele och i Oxberg jämte granris) ljungkvistar, som af somliga anses bäst för abborre, samt nylöfvad sälg eller en. I Ydre härad i Östergötland begagnades fordom enligt Laurenius<sup>2</sup> först grankvistar och sedan björklöf, och Broocman (l. c.) nämner likaledes björklöf från Sommen i samma östgötatrakt.

Man kan ju mycket väl tänka sig, att detta bruk att locka fisken med ris i mjärdarnas mynning kan ha uppstått direkt ur kännedomen om fiskens begär efter ris för rommens vidfästade. Men man kan också tänka sig, att det primära varit, att sänkmjär-

<sup>1</sup> Enholm, l. c. II, sid. 7.

<sup>2</sup> Laurenius, J., Dissertatio de Ydria, Ostrogothiæ territorio I. Diss. Uppsala 1738.

darna förenats med verkliga risvasar, och att de först sekundärt blifvit använda äfven på platser, där ingen vase fanns, men då lämpligen försedda med en liten miniatyrvase, det vid ingången in-stuckna riset.

**Båsvase utan risväggar.** Fries och Ekström beskrifva i sitt nyssnämnda arbete (bih. sid. 8), dock utan angifvande af den trakt, där det begagnades, under namnen »verke», »mjärdeläger», »vase» och »mörtvase» ett redskap, som i detta sammanhang har ett rätt stort intresse. På grund af denna beskrifning har fig. 11 blifvit rekonstruerad. Beskrifningen lyder som följer:

»Sättet, på hvilket Verke byggdes i de äldsta tiderna, var lika enkelt som besvärligt för fiskaren. Först nedstöttes i sjöbottnen tvenne rader störrar, hvarje rad af 3 till 4 alnars längd, på så långt afstånd från hvarandra, att mjärden hade tillräckligt rum mellan båda störraderna: där-

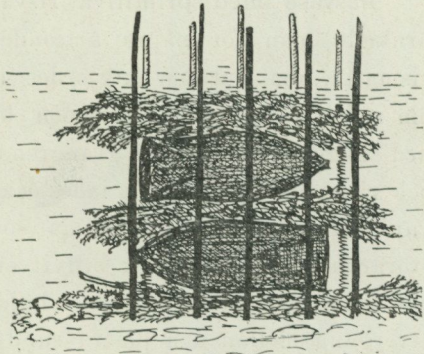


Fig. 11. Båsvase utan risväggar, sedd från sidan. Rekonstruktion efter Fries' och Ekströms beskrifning.

efter nedpackades på sjöbottnen ett lager granris, så bredt att det jämt fyllde afståndet eller rummet mellan störraderna. På detta granrislager lades sedan mjärden, öfver den åter ett lager granris, sedan åter en mjärde. På detta sätt fortfor man med mjärddar och granris emellan, ända upp till vattenbrynet: likväl lades icke Verke på djupare vatten, än att 2 högst 3 hvarf mjärddar räckte upp till vattenytan. Denna inrättning hade den stora olägenhet, att fiskaren, då mjärdarna skulle vittjas, nödgades upptaga, icke endast mjärdarna, utan äfven granrislagren, utom det som låg på sjöbottnen.»

Denna vase påminner om den platta rundvasen genom det horisontella läge, riset intager, och i någon mån äfven genom de störrar, som hos båda typerna utgöra redskapets yttre begränsning. Men hos båsvasen ha dessa i nära anslutning till mjärdens form ställts i två raka rader och flyttats intill mjärden. Härigenom för-

svinner anledningen att sätta dem parvis såsom i den platta rundvasen, då ju mjärden nu kan hålla fast hela rismassan och något särskildt fäste för de yttre delarna alltså icke behöves.

Namnet rundvase passar tydligen icke här. Vi ha kommit öfver till en ny typ, som vi med ett än i dag kvarlevande allmogenamn kunna kalla bås vase: mjärden står ju som ett kreatur i ett bås. Men till skillnad från följande typ är det en bås vase utan risväggar.

**Bås vase med primitiva risväggar.** I Vänge socken i Uppland brukade man för några årtionden sedan placera en mjärde på en rismatta, om botten utgjordes af lera, eller direkt på gräsboten, om sådan fanns på platsen, och kring mjärden på båda sidor sticka ned någorlunda grofva grangrenar i botten med tjockändan nedåt och risändan uppåt. Ris lades också ofvanpå mjärden. Anordningen var alltså ungefär densamma som i fig. 11, med den skillnad, att störarna i båssets väggar blifvit ersatta af stående ris; dessutom sattes icke mer än en mjärde i höjd. Typen bildar en ganska tydlig öfvergång mellan den platta rundvasen och de öfriga båsvasarna.

Med denna typ öfverensstämmer ganska nära en i litteraturen omnämnd typ, som emellertid är något mer komplicerad. Enholm har i sin förut citerade afhandling om Östergötlands fiske (del II sid. 7) en skildring af en variant, som i sin något otydliga affattning lyder på följande sätt: »Dylika Mjårdar bruka äfven fiskare om våren, då abbor, mört, med flerahanda små fisk leka, at några i saltsjön, men flera i frisksjöar, utmed hvass och gräsbunkar på följande sätt upgilda: Flere störar af granruskor, så långt emellan hvardera, som mjärden makligen med största ändan synes uti en rundel eller cirkels-figur, nedjagas i botn, hvarest först nedsänkas granqvistar, sedan et hvarf Mjårdar der på, och således fortfares med mjårdar, och granris emellan, ända til vatnbrynet; dock plägar en sådan verke ej uprättas på djupare vatn, än der två, högst tre hvarf råka vatnbrynet. Denna fiskeverken kallas vasa.»

Denna typ synes alltså ha bestått af unga granar med vidsittande kvistar (»störar af granruskor»), nedkörda i ring i botten, med mjårdarna placerade i mellaurummen, förmodligen med mynningarna riktade utåt.

Båsvase med fasta risväggar och sänkmjårdar. Nästa steg i riktning mot den högre fullkomligheten toges af en typ, som likaså finnes beskrifven och äfven afbildad i nyssnämnda arbete af Fries och Ekström. Den har i deras beskrifning samma namn som båsvasen utan risväggar. Från båsvasen med primitiva risväggar skiljer den sig därigenom, att risväggarna äro af stabilare konstruktion: fiskaren har tydligen fått användning för sin erfarenhet med de ofvan skildrade risarmarna för ryssjor. I jämförelse med dessa är riset icke så groft; man använder ej hela granar, hvilket ofta var fallet

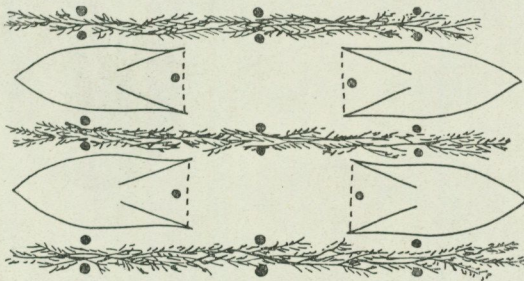


Fig. 12. Båsvase med fasta risväggar och sänkmjårdar. Riset ofvanpå mjårdarna ej utritadt. Något fritt efter Fries och Ekström.

där, utan endast kvistar. Typen representerar en gifven förbättring gentemot föregående typer, då, såsom också Fries och Ekström framhålla, man icke längre behöfver göra sig besvär med risets borttagande vid vittjandet. Det är dock fortfarande sänkmjårdar, som användas; men för att de skola stå stadigare äro de vid mynningarna uppträdda på nedslagna käppar. 1—3 mjårdar trädde på samma käpp, och öfver dem lades ris. Hur fisken skulle komma in i »båset», omnämnas icke i beskrifningen, men möjligen skedde det på samma sätt som den i fig. 15—16 framställda typen eller också som i den uppländska båsvasen, som vi nu öfvergå till.

Fries och Ekström omtala icke, i hvilken trakt den af dem skildrade båsvasen med risväggar begagnades. Men då jag för kort tid sedan träffade en fiskare vid Skokloster i Uppland och kom att tala med honom om gamla fiskemetoder, fick jag höra, att i trakten för omkr. 30 år sedan begagnades båsvasar af samma typ som den nu

sist omnämnda, blott med den oväsentliga skilnaden, att hvarje ris-arm endast hade två par störor; dess längd var ungefär 1,5 m. Riset lades ända från botten upp till ytan, men så glest, att fisken kunde gå in emellan det. Ibland användes två bås i bredd, ibland blott ett. Med dessa redskap togos massor af mört. Att de alldeles kommit ur bruk, beror på lagförbud mot användandet af sprötmjårdar. Deras namn var »kasseverka» (sing.); mjårdarna kallades nämligen »kassar». I andra delar af norra Mälaren tyckas de ha försvunnit

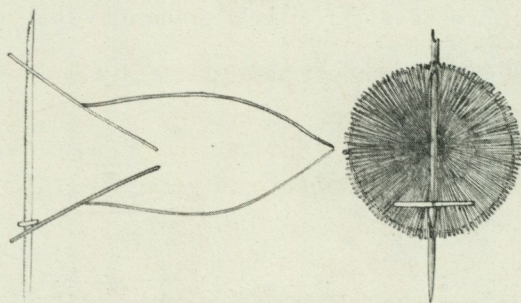


Fig. 13. Mjärde för båsvase från Skokloster. i längdgenomskärning och sedd framifrån. Ungefärlig skiss, ritad på grund af beskrifning.

tidigare, ty jag har vid förfrågningar hos 7 fiskare icke kunnat få några upplysningar om dem.

De mjårdar, som begagnades i dessa mälarvasar, voro af en hittills icke bekantgjord typ, och jag meddelar därför här ett par skisser af dem. De visade den intressanta afvikelsen från vanliga mjårdar, att mynningen var försedd med ett utvidgadt parti utanför själfva mjärden, uppkommet därigenom, att ingångsstruten fick fortsätta ett stycke utanför föreningslinjen med ytterdelen. Mjårdens mynning fick därigenom större vidd (drygt 1 m.) och fångade mer. Äfven dessa mjårdar fastgjordes med en stör i botten, inträdd genom den yttre struten. För att hindra mjärden att glida upp var stören nedtill försedd med en tvärså, så som fig. 13 utvisar. Mjårdarna bundos af videkvistar med granrötter. På något afstånd från Mälaren (i Vänge socken s. v. om Uppsala) begagnades emellertid vanliga mjårdar utan utvidgad mynning.

En båsvase af något liknande konstruktion är det antagligen Gyllenborg<sup>1</sup> syftar på, då han om mörtfisket säger: »Somliga bruka göra verken af ris, som äro fyrkantiga med 2 å 3 öppningar, i hvilka mjälär nedsättas.» Han omtalar, att också nät brukade sättas utomkring.

En variant af denna båsvase med fasta risväggar begagnades för omkr. 30 år sedan i Hjälmarens östligaste del (fig. 14). Skillnaden ligger hufvudsakligen däri, att båset icke gjordes fyrkantigt, utan triangulärt. Mjärdens mynningsdel hade fastsittande öglor, som trädde på de närmaste störarna. Typen förekom äfven, enligt hvad fru Aug. Berger meddelat mig, i Vingåker i Södermanland.<sup>2</sup> Där brukade man emellertid förlänga risväggarna utanför mjärdens mynning. Jämför de sid. 90—91 beskrifna ledarmarna med mjärde i Bulsjön.

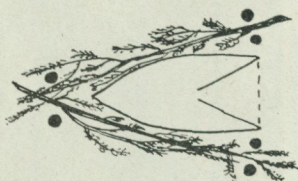


Fig. 14. Trekantig båsvase. Efter en modell, uppbyggd på marken.

**Båsvase med fasta risväggar och lyft-ramsmjärdar.** En ny typ påträffade jag i Hults socken öster om Eksjö (fig. 15 och 16), där den kallas båsvase; det är alltså från denna trakt jag hemtat denna benämning. Konstruktionen är, hvad själfva båsen beträffar, densamma som i nyss beskrifna typ: fyra eller tre korta risarmar byggas parallelt med hvarandra och på en mjärdvidds afstånd. I båsen sätter man mjärdar med öppningarna inåt, men nu ej längre sänkmjärdar, utan *lyft-ramsmjärdar*, och dessa dragas så långt ut mot båsens mynningar, att ramstörarna, som med de nedre spetsiga ändarna köras ned i botten, äfven kunna få fäste mot väggarnas mynningsstörpar, vid hvilka de förenas med vidjeringar. Då riset i väggarna lägges tätt och räcker ända ned till botten och upp till ytan, måste fisken få tillfälle att komma in i båsen från annat håll, nämligen öfver eller under mjärdarna, som alltså sättas växelvis lågt och högt. Dessa båsvasar voro förr allmänt i bruk i trakten, men äro sedan omkr. 25 år alldeles bortlagda.

<sup>1</sup> Gyllenborg, J. G., Kort afhandling om insjöfisket i Svea riket. Stockh. 1770. S. 38.

<sup>2</sup> I denna trakt, i synnerhet i sjön Tisnaren, tyckas, efter hvad det berättats mig, älderdomliga fiskemetoder i samband med risning ännu lefva kvar i större utsträckning än annorstädes. Trakten vore förtjänt af en undersökning.

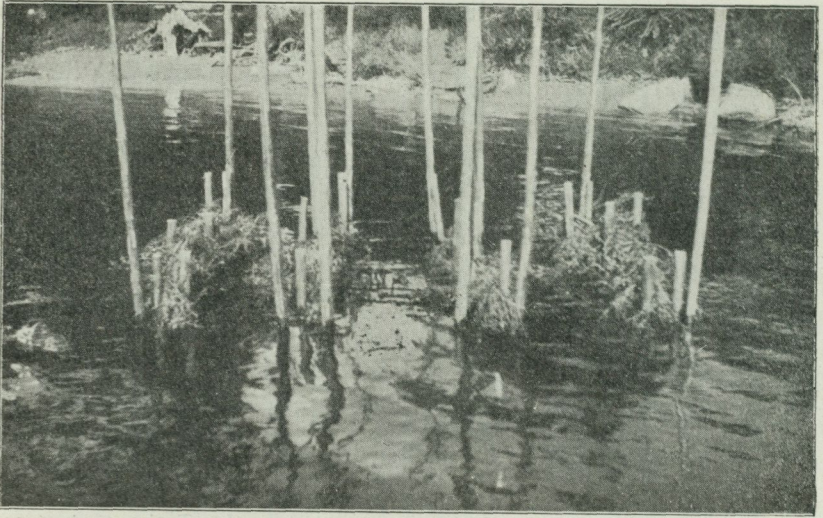


Fig. 15. Båsvase med risväggar och lyframsmjärdar. Hulth sn, Jönköpings län. Redskapet uppbyggdes för tillfället af en gammal fiskare. I brist på mjärdar markerades endast deras plats genom störrar (de långa). Förf. foto.

I en annan trakt af Småland, nere i Dörarp i Sunnerbo härad, påträffades en variant af båsvasen med en något enklare form än den sist beskrifna. Den har samma utseende som fig. 17 utvisar, alltså kortare stängsel med en enda mjärde utfyllande hela båset. Tre risarmar bilda tillsammans två båsar, och de båda mjärdarna vända mynningarna åt hvar sitt håll. Riset skjuter obetydligt utom mjärdan,

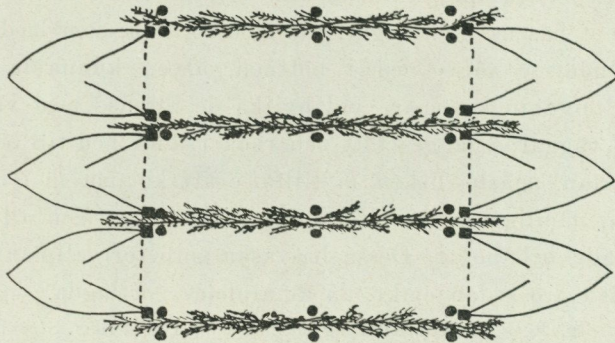


Fig. 16. Båsvase. Samma redskap som i fig. 15. Plan-teckning.

längst ut på mynningssidan. Detta fångstredskap kallas i trakten med risanhopningars vanliga namn »vase» eller »bråte» eller kanske allmännast »sommarmjårdar», då redskapet ju afser att locka lekande fisk och alltså är i bruk endast om sommaren (rättare försommaren och våren). I trakten begagnas en annan mjårdtyp för fångst af agnfisk under vintern. Möjligen är båsvasen i fråga ännu i bruk.

**Ringbåsvase för håf.** Som det sista ledet i utvecklingskedjan kan uppställas en egendomlig variant af båsvasen, som jag påträffade i sjön Uden på Tiveden (fig. 18). Den afviker starkt från den typiska båsvasen, ehuru härkomsten är omisskännlig, har icke ens

båsform och icke heller lyft-ramsmjårdar, utan förses med sänkmjårdar, och dessa ha samma lösa förening med riset, som vi förut funnit hos rundvasen. Dessa mjårdar äro emellertid icke det väsentligaste fångstredskapet, utan detta utgöres af en håf. Upphufvet till typen är antagligen helt lokalt. I Uden fiskas nors allmänt med stora håfvar under leken, och man har tydligen med ledning häraf uppfunnit ett sätt att använda håf äfven för mörten under hans lektid. Men då mörten i allmänhet icke själfmant samlas i så täta stim, att det lönar sig att håfva

upp honom, måste man med konstlade medel locka honom tillsammans i större mängd, och man tog då naturligtvis till de gamla kända risbyggnaderna och förändrade dem något. Så uppstod det redskap, som i den trakt, där det än i dag begagnas (norra delen af Uden, den s. k. Insjön) kallas »mörtverkel» eller »mörtbråte», och som vi lämpligast kunna beteckna som en ringbåsvase för håf. En risarm bygges på vanligt sätt med störpar som stöd, men icke rakt fram, utan i en ring, så vid, att den inuti ledigt rymmer en norshåf. Man iakttar emellertid också en annan olikhet gentemot de vanliga risarmarna, i det att man icke lägger riset ända ned till botten; utan ett stycke från denna slår man ett vidjeband (»hank») kring störarna i samma par, och först på dessa band lägges riset, vid vattenytan nedtryckt af ett nytt band. Sålunda lemnas

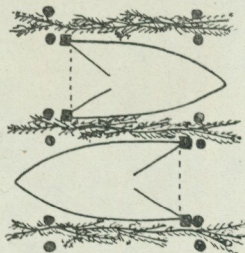


Fig. 17. Båsvase med risväggar och lyft-ramsmjårdar, Dörarps sn, Kronobergs län. Planteckning.

närmast bottnen möjlighet för mörten att komma innanför ringen. I denna lägger man på bottnen håfven, en norshåf, som tages upp med lämpliga mellantider. Utanför sätter man sänkmjårdar och nät eller metar där.

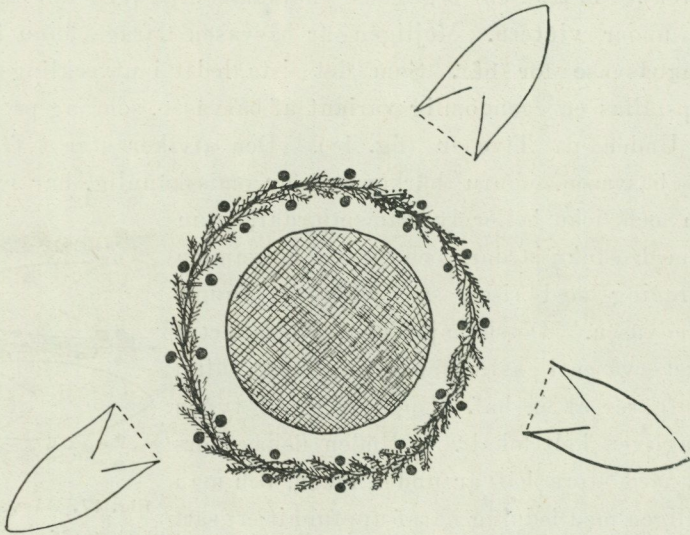


Fig. 18. Ringbåsvase för håf. Unden i n. Västergötland. Plan-teckning efter beskrifning.

Risarmar, vasar och mjårdar äro säkerligen uråldriga inrättningar. I vår nyare kulturhistoriska litteratur äro de synnerligen styfmoderligt behandlade. Men egendomligt nog ha vi i behåll en mycket gammal litteraturuppgift om dem, nämligen från den gamla Upplandslagen, som stadfästes år 1296 och väl säkerligen baserar sig på en åtskilligt äldre häfd. I en punkt, som äfven visar oss, att den ännu kvarlevande benämningen »verke» är uråldrig, heter det som inledning till en stadga om böter: »Nu læggær man mærdræ i annærs mans værkæ.» Sannolikt hade redskapen äfven vid den tiden en mycket hög ålder; i deras konstruktion finnes ingenting, som skulle omöjliggöra deras användning för ett stenåldersfolk.

## Fäbodslif i Medelpad.

Skildring från 1880-talet <sup>1</sup>

Af

Louise Hagberg.

När marken om våren blifvit så grön, att boskapen själf kan förskaffa sig sin föda, och kreaturen släppts ut ur sitt långa vinterfångelse, då har det sedan långliga tider tillbaka varit brukligt att med dem begifva sig upp till fäboden eller »bovallen» som det heter på medelpadsspråk. Någon dag efter midsommar rustade sig alltså vallkullorna eller »bopigorna», hvilka skulle åtfölja kreaturen, i ordning. Det var att förse sig med mat och kläder för en flera veckors vistelse <sup>2</sup> däruppe i skogarna; mycket af detta kunde ju läggas ned i de kontar de buro på ryggen, men det tyngsta fick klöfjas, och hvad som icke då kunde komma med fick sändas efter, när någon hade ärende upp till bovallen.

En medelpadsk bovall består af minst ett störs, en källare och ett fågs<sup>2</sup>, men ibland kan det äfven finnas flera af hvardera slaget. Bodde flera bojäntor tillsammans — de kunde vara två till tre stycken — så skulle hvar och en af dem ha sin särskilda källare och fågs. I störset, där bopigan hade sin bostad, fanns ej något golf, utan man »löpte bark» i stora flakor utaf gran, s. k. granlöpe, och lade på marken. I midten af störset fanns en »eldpall» och invid ena väggen en afbalkning för sängplats, bäddad med madrass och kuddar. På den andra ändan af väggen voro hyllor med tråg, byttor och mjölkkärl. Kring den öfriga delen af väggarna löpte väggfasta bänkar.

<sup>1</sup> Ofvanstående skildring grundar sig hufvudsakligen på af fru Kristina Halfvarsson i Öfverturingen Hafverö sn, lämnade uppgifter.

<sup>2</sup> Fågs = fähus.

Genast vid ankomsten till bovallen var det att ställa i ordning för vistelsen däruppe, och det första bojäntan då hade att göra var att koka enlag, som tillgick sålunda att enkvistar lades i vatten och kokades starkt. När enlagen var färdig, tog hon itu med att skura alla tråg och byttor, som stått öfver vintern, så att de blefvo riktigt

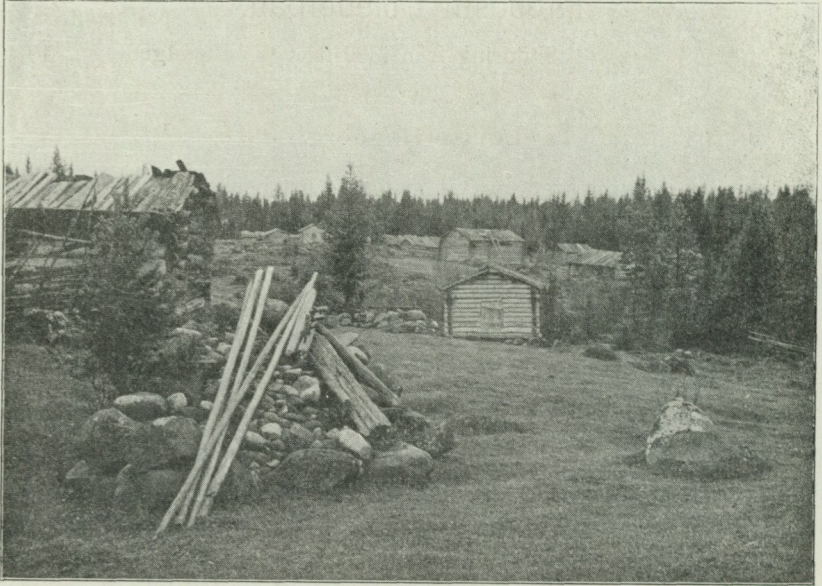


Fig. 1. Bovallen Störberget, Öfverturingen, belägen på södra sidan af Ljungan.  
Foto. F. Gustafsson, Öfverturingen.

rena. Därmed var det ytterligt noga, ty mjölk och smör skulle ju förvaras i dem. Så skurades bänkar och bord, och granbarr lades under bänkarna och mellan lafvarna; hvar vecka byttes sedan granbarren om, så att den alltid skulle vara frisk. Äfven källarna, där mjölken förvarades i stora tråg, ordnades och pryddes med grankvistar.

Sista göromålet för den dagen var att göra i ordning »käsvaltten», som skulle vara till ostberedningen. Under vinterns lopp hade man för hvarje kalf som slaktats tagit reda på magen och medelst torkning och saltning förvarat den för sommaren. Bojäntan tog nu fram en dylik ur förrådet, slog vatten på den och lät den så stå, till dess käsvalttnet behöfde användas.

Följande dag var det att vara tidigt uppe på benen, allaredan vid fyra—femtiden; i en bovall får man aldrig ligga längre än till kl. 5. Först gjorde då bojäntan upp eld och kokade sitt morgonkaffe. När hon druckit detta, gick hon till källaren för att »ränna», d. v. s. sila grädden ifrån mjölken. Därefter skurades trägen och sattes att torka, och se'n var det att gå i »fosse» (fåhuset) och måcka eller bortskaffa spillningen efter kreaturen. Och när så till sist kor och getter hade mjölkats och mjölken silats i trägen, gjorde bojäntan sig i ordning för gätningen eller vallningen. Oaktadt morgonens alla mångskiftande göromål var hon redan kl. 7 färdig att gåta, eller följa »kuan» (= korna) till skogs och där valla dem. På fötterna hade hon enkla, bekväma näfverskor och därtill »stuttstrumpor», d. v. s. strumpskäft som räckte till fotknölnarna, och på ryggen den outhärliga gätkunten eller ryggsäcken, i hvilken hon hade lagt mat för dagen, äfvensom garn till stickning och lärft till sömnad. Vid ena sidan hade hon en väska med »sletje», salt och mjöl åt korna för att dessa skulle hålla sig efter, hvarvid bojäntan lockade och lät för att de skulle komma. Till utrustningen hörde vidare en liten gätyxa, som fästades i en liten hylsa utanpå kunte. Den användes till att hugga ved med, när eld skulle göras upp i det fria, äfvensom till att taga af näfver till näfverskor och dylikt. Längre tillbaka i tiden brukade bojäntan dessutom alltid medföra en vall-lur.

Så utrustad löste hon boskapen och förde den ut till betena i skogen under en långdragen mäss-liknande sång kallad »kåkning».

Under gätningen voro bojäntorna ingalunda sysslolösa, hvart de gingo hade de stickning med sig som var i flitigt bruk, så att månget par strumpor därunder blefvo stickade, och så snart de satte sig ned, så endera sydde de eller gjorde länkar och tvagor. Länkarna, som användes till bindsle för korna, tillverkades utaf små björkvidjor, och tvagorna, hvilka begagnades i stället för borstar och hvarmed tråg och byttor skurades, af granris. Ett förråd af näfverskor skulle de äfven ha med sig, till dess de kommo hem.

Vid tiden för middagen äro korna vana att hvila och »jarva», d. v. s. idissla, och då bruka de själfmant inställa sig vid de vanliga hviloställena. Där uppgjorde då vallpigan en eld, hvarvid den

lilla gätyxan kom bra till pass, och under det boskapen lägrade sig, förtärde hon sin enkla medhafda matsäck. Litet smör i en ask hade hon med sig och bröd och »spettjekött», om så fanns. Så kallades kött som sparats från vintern och till sommaren och som hängts upp i »härbarget» och torkats. Det hölls för bättre än om det hade varit kokt eller stekt. Under det kreaturen hvilade, kunde bojântan samtidigt äfven taga sig en lur.



Fig. 2. Bopiga med länkar och barrtvagor. Hemkomst.  
Foto F. Gustafsson Öfverturingen.

Utan sina farligheter var gätningen ej, det kunde ju hända att man ibland såg spår efter björn och blod på stenarna, där han gått fram. Då gällde det att skrämma Nalle och hålla honom på afstånd, och bopigan skyndade sig att skära näfver och göra en lur eller ett tuthorn, och så blåste hon däri af alla krafter, det lät så hemskt och styggt, och björnen skydde det ljudet. Då och då blåste jän-tan i hornet, när hon misstänkte att björn fanns i närheten, för att han inte skulle komma och ofreda hennes boskap.

När solen begynnade att gå ned, var det tid att tänka på hemfärden. Men under mulna dagar, då ingen sol fanns att taga tiden utaf, hade man ett annat märke som man brukade rätta sig efter. Tiden togs nämligen då utaf getögonen. Om morgnarna äro getternas pupiller små, men mot kvällen blifva de stora och långaktiga, och då var det tid att fara hem med boskapen. Vid sextiden på kvällen var bopigan vanligen hemma igen och ställde in boskapen i deras båsar och band dem. Därefter tog hon itu med mjölkningen.

Helst borde mjölken silas ännu medan den var varm, emedan grädden annars stannar i mjölken och lägger sig ofvanpå, och ju flatare till formen trägen äro dess bättre. De tillverkades alltid utaf löfved, enär grädden säges ligga långt bättre uppå löf- än annat trä och de af »alder» (= al) lämna alltid mest med grädde.

Vissa dagar i veckan kärnades det smör och gjordes ost. Ju färskare grädden eller »flötorna» voro, desto bättre blef smöret, men ju längre grädden stod dess sämre blef det. Vistades under kärningen någon hemifrån byn på besök uppe i buan, så skulle denne då ha s. k. flötgås, d. v. s. halfkärnad grädde, som togs när under kärningen flötorna blifvit så tjocka att kärnstafven kunde stå för sig själf i kärnan. Likaså skulle vid beredning utaf ost de besökande trakteras med »käsms» eller osammanpressadt ostämne. Små bitar gjorda af ostämne kallas »nappost», och när de legat några dagar, läggas de vid beredning af ost in i ostämnet.

När vid åttatiden på kvällen mjölkningen och andra göromål voro undangjorda, voro bojäntorna fria, och då var det att gå i lag med hvarann. Men äfven då följde stickdonen med, händerna voro ingalunda sysslösa under det dess ägarinnor pratade eller sjöngo, och på så sätt fördrefs tiden, till dess de vid tiotiden kröpo till kojs i sina störs. — Sön- och hvardagar voro alldeles lika utom att när söndagskvällen kom, då skulle de »ha frid» förstås.

Lördagsnätterna blef emellertid icke mycket sofva utaf, ty lördagskvällarna kommo vanligen främmande pojkar på besök. Måtro det var ett tittande och väntande då att de skulle komma. Se'n var man uppe hela natten, ty pojkar hade fiol och dragspel med sig, och då blef det naturligtvis dans utaf. Men först skulle de ju

ha traktering, och läckerheterna i en bovall voro inte att förakta. Brännvin hade de själfva med sig, men de bjödos på kaffe och småbröd och utaf allt som för öfrigt fanns såsom »flötgröt» och »pank» och käsmus, som ju ansågs vara förfärligt fin mat och som äts med grädde till.

Särskildt omtyckt rätt var flötgröt, som alltid skulle kokas, när det kom främmande till bovallen. Det är en välsmakande men synnerligen mäktig gröt som kokas af riktigt tjocka flötor i minst en half timma, skummet, som blir från början, skall ordentligt kokas ner. Därefter vispas mjöl försiktigt i, tills det hela blir som en vanlig gröt, som man sedan låter koka under duktig vispning, tills den börjar att vilja bli smör, då är rätta ögonblicket inne att salta den, sker det tidigare samlar sig intet flott ofvanpå. Färdigkokad ser flötgröten ut som en gråaktig gröt öfvergjuten med smält smör; den ätes med mjölk. — Af en 1700-talsförfattare lämnas följande roliga beskrifning på flötgröten. »Utaf flötor pläga ock en del goddagspiltar för läckerhets skull, koka gröt som kallas *flötgröt*. Konsten härtill är intet besynnerlig: Utan at flöterna kokas och omröras til thess the blifwa lagom tiocka. Men thetta är nog för magstarkt at lägga på läppen, therföre måste litet miöl hwispas theruti, tå han wäl blifwer en kostelig och dyrbar rätt, men intet wil jag råda någon äta mycket af thenna gröten.»<sup>1</sup>

*Pank* göres utaf sötmjöl, som slås i en kittel och värmes upp till en 30 grader, då kitteln lyftes af elden och ostlöpe lägges i den upphettade mjölken, hvarefter denna får stå en half timma och löpa. Därefter sättes kitteln återigen på elden, men till dess det kokar, måste man då passa och vända panken, så att den inte fastnar vid botten. Den skall sedan koka ihop, så att det blir minst hälften af hvad det varit från början. Se'n gör man »smältan» d. v. s. afredning utaf hvetemjöl och litet färsk grädde och kokar det. När det hela blifvit tjockt, är panken färdig.

Till bovallsläckerheterna räknades äfven »stekost» och »kolbullar». Till stekosten skall man likaledes ha söt mjölk, hvilken kokas ihop så att den blir gul, då tar man af den och låter den kallna, hvar-

<sup>1</sup> Norrländska Boskaps\_Skötsel\_n af Petrus H. Wasenius. Stockholm 1751. S. 121.

efter den slås i en bunke eller form och ostlöpe lägges i. Om man så vill, tillsättes ägg och litet socker, hvarefter osten sättes in i ugnen, där den får stå under sakta värme, så att den blir stekt och brun ofvanpå.

Kolbullarna göras af vanlig pannkakssmet och läggas i en panna, hvare fläsk förut stekts, så att man bara har flottet kvar. Pannan sättes på glöden i den öppna spiseln, och när kolbullarna äro färdiga, ätas de till det förut stekta fläsket.

Längre tillbaka i tiden begagnades mycket »sötklubb», som kokades af malt, och af gammalt bakades också i bovallen s. k. »klabb», små kakor af kornmjöl och mjölk och liknande fettisdagsbullar.

Blandades mesu eller ostvatten i klabben, kallades det för »mesuklabb». Man gjorde en hård deg, som bakades ut i små kakor och sedan kokades. För hvarje gång ost bereddes skulle alltid mesuklabb göras.

Något som icke heller saknades var naturligtvis mesost eller »mesusmör», som består af en sammankokning af ostvassla eller det flytande ämne som återstår i kitteln, sedan osten blifvit gjord.

Alla dylika läckerheter läto pojkarna sig väl smaka, och lördagskvällarna var det ett gladt och muntert lif däruppe i den aflägsna bovallen. Men de kvällar inga besökande kommo, fingo bojäntorna nöja sig med att gå i lag med hvarann, och då »när kvällen efter den långa arbetsdagen kommit» — här anföres en f. d. bojantas ord — »och morkullan börjar att kretsa öfver bovallen, under det hon låter höra sitt entoniga läte, och nattvakan, som från trädens toppar uti den täta och mörka skogen, som omgifver bovallen, stämt upp sin vackra och mångtoniga sång, gå bopigorna tillsammans och anställa olika sorters tidsfördrif och nöjen.»

Till dessa nöjen hörde bland annat att söka utforska, om de skulle bli gifta eller ej, hvem som först skulle bli förlofvad eller gift, hvem de skulle få till följeslagare genom lifvet, om de skulle bli rika eller fattiga o. s. v., hvilket allt man kunde få reda på genom att koka »pinnvälling». En välling kokades då med klimpar i, och i dessa lågo pinnar med namn på inlagda. I klimparna lågo

dessutom: en ring, salt, aska, skäfte<sup>1</sup> och slutligen i en: trasor. När så vällingen åts, var det att se efter hvad hvars och ens klimp innehöll. Fick en jänta en klimp med en pinne i, skulle hon till man få den hvars namn stod på pinnen. Den, som fick klampen med ringen i, blef först förlofvad, klampen med salt i betydde rikedom, den med aska i fattigdom. Den flicka, som fick klampen med skäfte i, skulle »ligga bort sig», och den som erhöll den med trasor i skulle få en slarfaktig man.

Att »drömgröt» och »drömströmming» äfven kokades faller af sig själf, det är ju gamla bepröfvade medel, som än i dag användas ute på landsbygden för att utröna hvem som skall bli ens hjärtans kär.

När det gällde att utforska framtiden var ju midsommarnatten särskildt betydelsefull. Då skulle man bland annat gräfvä en grop i backen, och kom det då något slags djur i ens grop, så skulle man därigenom kunna få reda på sina framtida öden. Fanns en myra i ens »grupp» betydde det, att man skulle få en arbetare till man, en guldkuse, att man skulle bli rik o. s. v. Man skar opp en torfva och gjorde en grop och lade därpå torfvan tillbaka igen, så att djuret kunde komma in.

Midsommarnatten brukade man vidare »klippa strå». På en åker där sådana fanns afklippte bojäntan trenne strån med tanke på en viss pojke för hvart strå hon klippte. Se'n skulle hon till man få den hvars strå växt högst efter klippningen, som ovillkorligen måste företagas på midsommarnatten, om det skulle slå in.

Midsommarnatten är ju en tidpunkt, då många öfvernaturliga makter äro i verksamhet i all synnerhet uppe i en bovall, men där uppe kunde man nog också annars råka ut för många underliga saker och ting. Litet emellan kunde det hända att dess innevånare kommo i lag med jordbyggare, troll och tocket där. Jordbyggarna äro inga mindre än de onda änglarna, som blefvo bortstötta ifrån himmelen och nedstötta dels i vatten och dels på land, och det kunde ibland hända att kreaturen ute i skogen hastigt kunde bli »vört», kringhvärfda af jordbyggare, så att de ej kunde gå från stället.

Ofta kunde man få se präktiga kreatur, hvilka dock i verkligheten

<sup>1</sup> Skäftegräs, *Eqvisetum hiemale*, af bopigor användt i stället för skurborste.

ej voro annat än jordbyggarekreatur, och ofta om kvällarna hördes jordbyggarehundar skälla och hålla oväsen. En nu lefvande kvinna har berättat, att en moster till hennes farmor under flera år haft en vätter — eller jordbyggareko i sin ägo. Hon hade kastat en knif öfver kon och sålunda genom stålets makt fått den i sitt våld. Och det är då dagsens sanning, för farmodern, som berättat det, var ej den som brukade ljuga.

Att man höll på att dundra om kvällarna tyckte de underjordiska aldrig om. Det var en gång en karl som var uppe i en bua, och som det var månljust hade han hållit på med att hugga ved om kvällen, och just som han slutat att hugga kom en karl gåendes upp öfver vallen, och ju närmare han kom ju större vardt han, till dess han till sluts vardt så stor, att man såg månen mellan benen på honom. Då han kom närmare, gick karlen som var i buan ner i störset och tog bössan i hand. Gubben hade bara ett öga midt i pannan, och när han så kom och tittade i störsdörren, så sköt bukarlen åt det där ögat, och då for gubben i väg med en jämmerlig lät.

Det är inte utan att ej folket däruppe i Medelpad haft rykte om sig att vara trollaktigt, det har funnits många kättingar som varit hållna för stortroll, och en mängd gubbar som varit beryktade som ena riktiga trollgubbar. En bonde i Torp utlät sig en gång som så: »inte kan jag mycket je, men om jag skulle vilja, så skulle jag kunna vända opp och ner på hela världen», och det var väl inte småsmulor det.

Att trollkunniga med sina konster ha kunnat dra till sig annat folks mjölk- och smörlycka är ju allmänt känt. De behöfde ju blott göra en trollhare, »puker» som det heter i Hafverö och »bara» i de öfriga socknarna, och den skickade de sedan ut till att mjölka andras kor. En puker är rund och gråbrun till färgen och rullar i väg som ett nystan. — Hade man i gamla tider otur med sina kreatur, så låg det ju nära till hands att misstänka någon illasinnad granne för att medelst trollkonster ha åstadkommit detta. Än i dag kan man få höra personer namngifvas såsom innehafvare af dylika trollharar.

Men kom det något ondt åt kreaturen, skadade det ju ej att ha en trollgubbe eller en trollkäring till hands att kunna leja för att skjuta bort det onda eller hjälpa medelst annat kuckel.

Det var en gång på ett ställe, som fåren dogo det ena efter det andra, och att det var något ondt som åstadkommit detta var ju klart. De hade då dit en som skulle skjuta bort otyget, och när bössan laddades, skulle de ha all slags metall i det skottet, bland annat skafdes litet guld af en vigselring. Så sköts då ett skott af inne i lillfågset, där fåren voro, och när det var gjort, var det onda bortskjutet, och då skulle turen komma igen.

Så var det på ett annat ställe som en ko hade kommit bort. Efter mycket letande kom den emellertid till rätta, och när de så fått tag uti kon, togo de en yxa och förde den »ännes» (= ansyls, motsols) omkring halsen på kon, och innan kon leddes in i fågset, hackade de trenne gånger i dörrtröskeln med yxan och likaså tre gånger efter det hon kommit in. Men se'n voro de också säkra om att få behålla henne.

Hade kreaturen fått »skott», skulle det »göras för skott», och hade de blifvit modstulna, så var det ett urstyft medel att skära dem i svansen och ge dem in af blodet.

Men sköttes djuren så som de skulle och de ej råkade ut för något trolltyg eller annat ondt, då var det också ett nöje för bojantan att få komma åter med dem friska och duktiga, för att inte tala om den mängd af smör och ost som hon då äfven hade med sig. Ett friskt och hurtigt lif var det att så med kreaturen vistas ute i skog och mark, »at umgås med boskap» säger också den förut citerade författaren, »hafwer ej räknats för then sämsta, utan fast mera för the största och angenämaste nögen, så at Höga Personer understundom tagit del therutaf, som icke allenast then helga, utan ock världsliga Historien lämnar oss märkeliga spår och minnesmärken til.»<sup>1</sup>

Hvad det ekonomiska utbytet af bovallsvistelsen däremot beträffar, så blef det ej så vidare lysande, det ansågs bra betalt om

<sup>1</sup> P. H. Wasenius, anf. arb. S. 19.

bojântan fick 20 kronor för hela tiden, och det fastän hon kunde ha ända till 12 kor att sköta om förutom får och getter. Men de gamla kunna likvisst tala om att det funnits tider, då man ej fått mer än 1 kr. för sommaren.

Hur friskt än lifvet däruppe i bovallen var, så blef det likvisst en riktig högtid, när bojântan efter att så en längre tid ha vistats i afskildhet från den öfriga världen fick komma hem igen med sin boskap på ett par veckor i början af augusti, under hvilken tid det bete, som fanns i byns närhet, begagnades. Denna mellantid kallades »millanann»<sup>1</sup> och var en riktig storhelg såväl för gamla som unga, och i all synnerhet första söndagen efter hemkomsten, då alla jantor, som varit i »buanan», skulle i kyrkan. Och sedan så blef det kaffekalas det ena efter det andra i de olika gårdarna.

Efter millanann var det att boföra till en annan bovall, där vistelsen varade några veckor, hvarefter det bofördes till första bovallen igen för att »löta af groen», som vuxit upp efter slåttern på vallen. Den sista söndagen, som då inträffade i bovallen, kallades för »lötsöndan», äfven den en riktig storhelg, för då gick boskapen inne på vallarna, så att bopigorna kunde stanna hemma och ta emot besök af pojkar och flickor ifrån byn, hvarvid det ställdes till med dans och andra nöjen som afskedsfest från årets bovallsvistelse.

Efter hemkomsten från slutad bovallsvistelse var det vanligt att hvar och en skulle ha någon present af den hon varit bojânta åt, något blustyg eller halsduk allteftersom gifvaren var liberal till. Själf kom hon heller inte tomhändt, hon hade haft mycket att bestyra, innan hon »gjort efter», d. v. s. gjort allt i ordning, så att hon kunnat lämna bovallen. Det sista bojântan gjorde var att koka pank. Hade hon inte pank med sig hem, hade hon inte varit någon riktig bopiga. Men dem hon tyckte allra mest om, åt dem

<sup>1</sup> *Millan* betyder den tid boskapen vistas hemma mellan de båda bovallsvistelserna och *ann*, för brådskande arbete bestämd tid, kommer af antima, som betyder brådska i ett visst arbete, såsom vårann, då man sår, millanann, då brådstaste slätterarbetet utföres och skördeann, då säden skördas.

gjorde hon små näpna »osthöns», som hon konstnärligt formade utaf ost, liknande små höns utaf elfenben. Och det var presenter som länge kunde gömmas som minne af sommarens glada bovallslif.

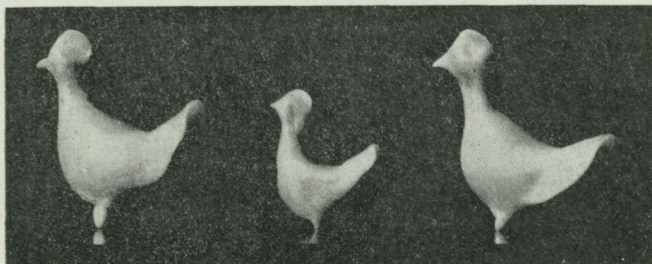


Fig. 3. Osthöns. Förfärdigade af Maria Odelberg i Öfverturingen.  
Nord. M. 131.639.

## Smärre meddelanden.

### Den hel. Julitta och spår af hennes dyrkan i Sverige.

Bland helgon, som Ijutit martyrdöden den 16 juni, nämnas i det romerska martyrologiet<sup>1</sup> äfven Quiricius<sup>2</sup> och hans moder Julitta. Deras pinohistoria sammanfattas där på följande sätt. »Zu Tarsus in Cilicien der Martertod des hl. Quirikus und seiner Mutter Julitta unter Kaiser Diokletian. Der kleine Quirikus, ein Knäblein von drei Jahren, weinte und schrie jämmerlich, als er seine Mutter vor dem Statthalter Alexander so grausam geisseln sah, und wurde deshalb von dem entmenschten Richter an den Stufen des Tribunals zerschmettert; Julitta aber musste erst noch viele andere schwere Qualen erdulden, ehe sie, vom Henkerschwerte zu Tode getroffen, ihren Lauf beschloss.» Utförligare framställningar kunna läsas i Acta Sanctorum och annorstädes. I Berliner-akademiens Sitzungsberichte för 1887 har DILLMANN underkastat denna helgonlegend en kritisk granskning. Han kommer till det resultatet, att den är en dikt af gnostiskt ursprung, sannolikt utan någon historisk kärna.

<sup>1</sup> Das römische Martyrologium. Innsbruck 1907.

<sup>2</sup> Skrifves äfven Ciricus, Cyricus, Cyriacus.

»Bis zum Ende des vierten Jahrhunderts waren in den katholischen Kirchen die Heiligen Julitta und Quiricus unbekannt, hatten wenigstens kein Fest. Es folgt daraus nicht, dass die Legende damals noch nicht geschrieben, sondern nur, dass sie bei den Katholiken noch nicht angenommen war. Ob sie schon von den Gnostikern erdichtet, oder ob sie erst später, unter Benutzung gnostischer Dichtungen oder in Kreisen, wo diese Anschauungen noch fortlebten, geschrieben ist, lässt sich nicht ausmachen. Jedenfalls muss sie im fünften Jahrhundert, wo man mit staunender Verehrung auf das Märtyrerverzeitalter zurückblickte und zwischen ächten und unächten Berichten wenig mehr unterschied, weitere Verbreitung und vielfachen Glauben gefunden haben . . . Jedenfalls . . . daran wird festzuhalten sein, dass das Stück von Haus aus eine Dichtung ist.»

I de österländska kyrkorna firas Quiricus och Julitta allmänt på den 15 juli, såsom man kan se hos NILLES<sup>1</sup>. I öfverensstämmelse härmed heter det i STADLER'S Vollständiges Heiligen-Lexikon (III, 539), att deras martyrium ägde rum den 15 juli år 304 eller 305, en uppgift, hvars skenbara noggrannhet står i skarp kontrast till resultatet af DILLMANN'S undersökning; det tillägges, att i de flesta latinska martyrologier, och särskildt i det romerska, festen står vid den 16 juni, ehuru något skäl härtill icke är angifvet.<sup>2</sup>

Att dessa helgon varit föremål för dyrkan äfven i Sverige, därom finnes ett ojäfaktigt vittnesbörd i det år 1493 tryckta Linköpings-breviarier. I dess kalendarium står vid den 16 juni: *Cirici et milite* [tryckfel; läs iulite] *matris eius martirum memoria*; och på vederbörlig plats bland helgon-officierna (fol. H VII, recto) läses: *Cirici et iulite matris eius collecta. Exaudi nos deus salutaris noster et sanctorum tuorum cirici et iulite matris eius tibi patrocinio supplicantes: ut quorum celebramus triumphos: eorum possimus retinere constantiam.* På svenska: »Hör oss, Gud vår frälsare, och dem som anropa dig under patronat af dina helgon Ciricus och hans moder Julita: att vi, som fira deras trosseggar, ock må kunna bevara

<sup>1</sup> Kalendarium manuale utriusque ecclesie. T. 1,2. Oeniponte 1896, 97.

<sup>2</sup> Det romerska martyrologiet upptar, så vidt jag kunnat finna, ännu två helgon med namnet Julitta, det ena martyr i Ancyra i Galatien den 18 maj, det andra martyr i Cesarea i Cappadocien den 30 juli.

deras ståndaktighet.» Det är att märka, att denna åkallan af Gud delvis är formad såsom en förbön för andra, hvilka alltså måste ha stått under stiftskyrkans hägn; och ordet patrocinium ger vid handen, att det är fråga om en församling, som stått under särskildt beskydd af dessa helgon såsom patroni.

Linköpings-breviarieret är bland *tryckta* nordiska ritualböcker den enda, i hvars kalendarium Quiricus och Julitta förekomma; i *handskrifna* kalendarier anträffas de oftare. Vi skola anföra några, om hvilkas hemort och ålder tillförlitliga uppgifter föreligga. Icke fullt ett århundrade före Linköpings-brevariets tryckår möta vi dem i det birgittin-kalendarium från början af 1400-talet, som COLLIN upptäckt i kammararkivet och beskrifvit i Kungl. Bibl. Handl. 34<sup>1</sup>; där står nämligen vid den 16 juni: *Cirici et iulite mart. memoria*, skrifvet af den första handen. På alldeles samma sätt nämnas de i ett kalendarium från 1300-talet, som upptar de 6 första bladen i en pergamentskodex af k. Magnus Erikssons landslag tillhörande Kungl. biblioteket. Denna handskrift är veterligen första gången beskrifven af SCHLYTER i företalet till Upplandslagen såsom n:o 14 på sid. XV—XVI, och enligt hans där uttalade mening är kalendarieret skrifvet på 1300-talet; senast har det uppmärksammats af NAT. BECKMAN<sup>2</sup>, som karakteriserar det såsom »ett tydligt utprägladt Åbo-kalendarium». Till sist anteckna vi, att äfven vårt äldsta bevarade medeltids-kalendarium, Vallentuna-kalendarieret af 1198<sup>3</sup>, på den 16 juni uppför: *Cyrice et Julite matris eius*.

Ett ännu äldre spår af dessa helgons dyrkan i Sverige är måhända bevaradt i sockennamnet Julita i Oppunda härad af Sörmlands län. Första gången detta namn uppdyker i häfderna är i ett bref utfärdadt af konung Knut mellan åren 1167 och 1185 rörande flyttningen af ett kloster (Sv. Dipl. 64). I början af 1160-talet hade det första cistercienserklostret i Svealand anlagts vid Viby nära Sigtuna; men här stannade det icke länge utan flyttades redan före

<sup>1</sup> Redogörelse . . . ang. äldre arkivalieomslag, sid. 48, 49.

<sup>2</sup> Saml. utg. af Svenska fornskrift-sällskapet, häft. 151, sid. 107.

<sup>3</sup> Kalendarium Vallentunense. Faksimile utg. [af O. Janse] i Stockholm 1907.

1185 till Säby i Julita; och det är härom som brefvet handlar. Dess innehåll sammanfattas af diplomatiets utgifvare på följande sätt.

»Konung Knuts Bref rörande ett jordabyte hvarigenom Munkarne från Wiby lemnat Withbo, Rothelunda, Wiby och Scuthla jemte 12 mark guld emot Säby i Juleta och skogen Ed; med försäkran att såsom nämnde Munkar upptagit Konungen i sitt broderskap till att blifva delaktig af alla deras böner och gudstjenst, Konungen deremot ville, såsom detta Klosters grundläggare och beskyddare, försvara allt hvad dem tillhörde.»

Efter flyttningen kallades klostret omväxlande Saba (latiniserad form af Säby) och Julita. Det framgår emellertid af brefvet och framhålles uttryckligen af HILDEBRAND<sup>1</sup>, att Julita kyrka icke var en klosterkyrka, utan kyrka i den församling, till hvilken klostret flyttades. Trakten måste i hvarje fall långt förut hafva blifvit vunnin åt kristendomen, så att klostret i densamma hade att påräkna ett tryggadt hemvist. När och huru den kristna församlingen härstädes blifvit grundad, därom är ingenting känt; namnet ger anledning till den förmodan, att dess kyrka varit vigd åt den hel. Julitta.

Om denna förmodan är riktig, kunna vi såsom sammanfattning af det föregående säga, dels att vi spårat våra helgon i flere olika stift, dels ock att vi kunnat följa dem tillbaka i tiden så långt de historiska källorna gå och ännu ett stycke längre. Men vid tiden omkring 1500, då de svenska ritualböckerna efter hand utkommo i tryck, synas de i allmänhet ha varit glömda; de enda kända vittnesbörden om dem från denna tid äro sockennamnet Julita och förekomsten af deras namn i Linköpings-breviarier. Tänker man på den bön, som anförts i det föregående, kan man knappast undgå att sätta dessa båda företeelser i samband med hvarandra. Då afståndet från Julita kyrka till det nuvarande Linköpingsstiftets nordligaste punkt endast uppgår till omkr. 2 mil, kan man måhända våga den gissningen, att omvändelseverket i denna trakt utgått från Linköping, i hvilket fall socknen, hvars nordgräns utgöres af Hjälmarens, kanske varit det östgötska missionsfältets yttersta utpost mot norr. Af

<sup>1</sup> Sveriges medeltid, III, 963.

denna anledning eller någon annan har församlingen ihågkommit med förbön i moderkyrkan; och efter århundraden, långt sedan Julita ingått i Strängnäs stift, ha namnet och förbönen fått kvarstå i det tryckta brevariet såsom ett vördadt minne från framfarna dagar.

Det förtjänar nämnas, att denna hypotes står i god öfverensstämmelse med hvad LITBERG (Rig. 1918, sid. 10) uppvisat rörande det kulturella sambandet mellan Östergötland och Vingåkerstrakten i Sörmland med angränsande delar af Närke.

*Arvid Lindhagen.*

### »Fajanser med den blaa spiral.»

I tillslutning til de interessante meddelelser Hr Direktör E. Hannover gir i beretningen om »Det danske Kunstindustrimuseums Virksomhet 1916» (s. 22—25)<sup>1</sup> om nogen tyske 1600-aars fajanser: »fajanserne med den blaa spiral», skal her gjøres opmærksom paa en liten samling apothekerkrucker der utvilsomt hörer med under denne gruppe og som nylig er draget frem av Nordiska Museets store samling av magasinerte apothekersaker.<sup>2</sup>

Det dereier sig om 6 smaa krukker (62308 a—c og 62309 a—c). Krukkerne er omtrent like store, c:a 10 cm. höie og med en diameter paa vel 8 cm. Som man ser av avbildningerne har de fem krukker rette ubrutte sider med en liten indsnöring under mundingsranden, den sjette er töndeformet. De er dreiet op av en (i brändt tilstand) lys gullig ler og er dækket av en fet flötefarvet tinglasur.

Baade denne glasur og den blaa dekor har en saa skinnende glasagtig overflate, at det synes som om krukken efter at være dekorert har faat et overtræk av blyglasur i allefald utenpaa, en gla-

<sup>1</sup> Sml. ogsaa Walter Stengel: Studien zur Geschichte der deutschen Renaissance-Fayencen, i Mitteilungen aus dem Germanischen National Museum 1911, s. 71—81 og Lübeckermuseets Aarbok for 1915, hvor Direktören K. Schaefer behandler 2 fajanser med den blaa spiral.

<sup>2</sup> I Kristiania Kunstindustrimuseum findes ogsaa en albarello med de blaa spiraler. Se »Nordeuropæiske fajanser», s. 56—57.



Fig. 1. Apothekerkrugke. Tyskland 1660-aarene.



Fig. 2. Apothekerkrugke. Tyskland 1660-aarene.

seringsmetode der jo ret ofte blev anvendt paa 1600-aarenes fajanser. Under bunden er krukkerne uglaserte. Dekoren er paa disse som paa alle de andre av fabrikkens kjendte produkter utført i blaat, en fet mørk kobaltblaa, der med fuld pensel og av en rutinert haand er »sveiset op» paa krukkerne. Den töndeformede krukke har en noget hvitere glasur og lysere blaa dekor, som paa fabrikkens ældre produkter. Mönstrene er for störste delen sat sammen av de karakteristiske spiraler og danner paa 3 av krukkerne (fig. 1, 2 og 3) en række blomsterstængler, der vokser vertikalt op mellem de horisontale strekborder langs mundningsrand og fot, som det synes, et av fabrikkens mest yndede mönstre. 2 av krukkerne (fig. 4 og 6) har spiraler og spiralblomster i en fortlöpande horisontal bord korpus rundt, ogsaa et arrangement, der var meget brukt. Spiraler sammenstillet i 2 store ovaler midt paa korpussiderne, som de der forekommer paa krukke n:r 5, synes derimot ikke för at ha været observeret, i allefald ikke avbildet. Og den lille karakteristiske dekorationsdetalj en rund blaa klatt omgit av smaa prikker, som findes paa krukkerne fig. 3 og 4, er heller ikke gjort opmerksom paa för. At fabrikkens apothekerkrugker som n:r 6 under bunden har faat en maalingvelse: 16 Lot (fig. 7) indbrändt i blaat synes ogsaa at



Fig. 3. Apothekerkrugke. Tyskland 1660-aarene.



Fig. 4. Apothekerkrugke. Tyskland 1600-aarene.

være ualmindelig. — De glindsende glasurer, den mørke blaa farve og den fulde feiende pensel, som findes paa Nordiska Museets krukke, henfører dem i følge Direktör Hannover til »Spiralfabrikken» seneste periode (1660 aarene), noget der passer udmerket med det nære slegtsskap de staar i til et par apothekerkrugke som findes i »Det danske Nationalmuseum» og i »Dansk Folkmuseum» (avbildet av Direktör Hannover som fig. 18 og 19) og som er datert 1668. Noget av de tidligere arbeiders magre matte glasur, milde lysblaa farve og fint tegnede spiraler har som sagt disse krukke intet av. Det maatte da være at den töndeformede (fig. 6) paa grund av sine renere farver og bedre malte spiraler skulde kunne henføres til en noget tidligere periode end de andre 5.

At Direktör Hannover har ret, naar han hævder at »fajanserne med den blaa spiral» skriver sig fra en fabrik og ikke som Walter Stengel fremholder i sin artikkel i Germanisches Nationalmuseums Mittheilungen fra en monogrammist L. S.' verksted, kan der neppe være nogen tvil om. Produkterne spænder over en saa lang tid (daterte stykker kjendes fra 1618 til 1668) og viser en saa karakteristisk fabrikmæssig typisering og dekadence at de ikke alle kan være utført av et litet verksted end sige av en enkelt mand.



Fig. 5. Apothekerkrugke. Tyskland 1660-aarene.



Fig. 6. Apothekerkrugke. 1650-aarene?

Monogrammisten L. S., hvis signatur forekommer paa de ældste saker, er efter al sandsynlighed spiralmönsterets skaper, kanske ogsaa fabrikkens förste leder, men saker som de her behandlede krukker er utfört av senere, mindre gode, men mere rutinerete fajansmalere end ham. Hvor denne fabrik har ligget er fremdeles et aapent spørgsmaal. Walter Stengel er mest tilböielig til at henføre gruppen til egnen om Nürnberg. Krukkerne fra Lübeck og det store matriale Direktör Hannover har draget frem fra Skandinavien gjør en beliggenhet mere nordlig i Tyskland kanske vel saa rimelig. Stockholmskrukkernes herkomst peker ogsaa i den retning. De er nemlig indkjöpt hos antikvitetshandler J. Fink i Hamburg. Da der imidlertid mangler oplysninger om fra hvilket apothek de stammer, er deres Hamburgerherkomst jo ikke sikker. Men der er jo megen sandsynlighed for at de i og for sig temmelig ubetydelige saker ikke er indkjöpt til antikvitetshandelen langveis fra, men erhvervet om ikke i selve Hamburg by saa etsteds i nærheten. At alle 6 krukkerne stammer fra samme apothek viser noksom de ens, senere paamalte ettiketter.

Fig. 7. Merke paa krukken fig. 6.

Forskjellen i form og farvetone mellem den ældre? töndefor- mede og de 5 yngre? retsidige krukker, kan jo tyde paa en senere supplerung av apothekets opsætning. Krukkerne er sikkert vandret like fra apotheket til antikvitetshandlaren. Det tyder den om- stændighet paa, at de store skjæmmende sekundære ettiketter og de gamle papirlaak har faat sitte paa. Hadde krukkerne forinden de kom i antikvitetshandelen været i privateie var de sikkert tat bort.<sup>1</sup> Selve ettiketterne tyder ogsaa paa at krukkerne har været i stadig anvendelse til langt ind i 1800-aarene. Paa den ene side sitter nemlig paa 4 av krukkerne rester av en sen, malet 1700-aars ettikett. Det har været en hvit oval med en brun laurbærkrands, sammen- holdt oppe og nede med röde slöifer. Paa den anden side bærer de alle 6 en oval röd ettikette med sorte bogstaver som maa være ma- let en gang i 1800-aarene, en generation eller saa för de blev solgt og kom i Nordiska Museets eie.

Thor B. Kielland.

## Litteratur.

Rickard Dybeck: *Om Dalarne*. Första häftet. 112 s. Pris 3 kr.  
Andra häftet. 98 s. Pris 3 kr. 25 öre. 8:o. Stockholm 1918.

På uppdrag af Dalarnas Hembygdsförbunds nämnd har den kända författaren och skalden Karl-Erik Forsslund ombesörjt denna samling utdrag ur Dybecks numera sällsynta och svåråtkomliga skrifter. Den idé, som härvid framträdte och gjort sig gällande, är åtminstone för detta fall utmärkt. En mer entusiastisk skildrare af det gamla Dalarna än Dybeck kan väl icke antäffas, och å andra sidan har den af romantiken starkt influerade folklifsforskaren näppeligen i vår tid kunnat erhålla en hans väsen och ämne bättre förstående målsman än Forsslund. Genom den förenande inramningen är denna publikation ock bättre än de tryck författaren själf ombesörjt egnad att skänka ett starkt och helgjutet intryck af dennes

<sup>1</sup> En av ettiketterne paa fig. 5 og 6 er siden bortskrapet i anledning Nordiska Museets fajansutstilling 1917.

personlighet. Ej alldeles utan en viss försiktighet böra emellertid äfven Dybecks arbeten anföras. Så har han t. ex. i sin artikel om stabbdansen i Runa 1842 (här anmälda arbete h. 2 s. 20 f.) i själfva verket anført Hülphers Dagbok s. 274, och en återblick till detta arbete visar, att de återgifna orden för stabbvisan icke härleda sig från Mora utan från Malung, en lättförklarlig vårdslöshet, som dock gärna kunnat i den nya editionen i en not anmärkas. Den hängifne fosterlandsvännen, den varmhjärtade skalden och den nitiske folklichsforskaren har i sanning genom sin uppoffrande och banbrytande verksamhet väl förtjänt att i vidsträcktare kretsar än hittills blifva känd och älskad af vårt folk. I Sven Kjerséns lilla, år 1916 utkomna biografi »Rickard Dybeck, historien om en svensk» har han ock omsider fått en af varm sympati ristad minnesruna.

N. E. H.

Arkiv för svensk konst- och kulturhistoria, under redaktion av Henrik Cornell, Sigurd Erixon och Sigurd Wallin.

Vol. I. Johan Hadorphs resor: *Afritningar af kyrkor och kyrkovapen i Upland 1676—1685*. Utgivna av Erik Vennberg.

Del. 1 och 2. 155 planscher, med inledning, planschförteckning m. m. samt register. 50 s. 4:o. Stockholm 1917. Pris 15 kr.

Vol. II. Lars Hallman. *Blacksta och Wassbro soknar 1748 och 1759*, utgivna av Sigurd Wallin. 188 s. samt inledning 26 s. 4:o. Stockholm 1917. Pris 10 kr.

I Fataburen 1911 s. 33 ff. har utgifvaren af det sistnämnda arbetet under rubriken »En otryckt sockenbeskrifning af Lars Hallman» offentliggjort några särdeles intressanta utdrag ur detsamma, hvilka äro egnade att gifva en föreställning om författarens vakna iakttagelseförmåga och fördomsfria intelligens. I ej obetydlig grad erinrar arbetet om prosten Bromans stora och ovärderliga kulturdokument Glysisvallur och leder väl också liksom detta ytterst sina anor från 1600-talets väckelse för inhemsk fornforskning och kulturhistoria, hvilken, äfven den, på sitt håll bidrager att öka strålgansen kring Gustaf II Adolfs regering. Arbetet vimlar af upp-

gifter som äro af oskattbart värde för vår inhemska odlingshistoria och folkkänedom. Och utgifvaren har lagt sig osparadt vinn om att så omsorgsfullt som möjligt utföra hvad på honom ankommit. Redan inledningen bär nogsamtt vittne om, med hvilken samvetsgrannhet och intresse han gått till sitt värf, och textredaktion och noter intyga detsamma.

I det förstnämnda arbetet, Hadorphs afritningar af uppländska kyrkor, utgöra naturligtvis bilderna hufvudsaken. Såsom inledningen i sina första rader upplyser, utgör urkunden den förnämsta källan för kännedomen om de kyrkliga byggnadsminnena i Uppland under äldre tid. För den kyrkliga byggnadsforskningen i vårt land äro alltså dessa onekligen i våra ögon ej obetydligt dilettantiska teckningar af synnerligt stort värde. Att återgifvandet af perspektiv, proportioner och vinklar lämnar åtskilligt att önska får därför icke dömas för strängt. Man måste vara den nitiska sextonhundredtalsforskaren särdeles tacksam för hvad han gjort och mottaga hans gåfva till eftervärlden sådan den är, utan för nogräknad kritik. I själfva verket äro de i publikationen äfven återgifna skisserna i antydda hänseenden mera tillfredsställande än renritningarna. För att så troget som möjligt återgifva originalen har förlaget hvarken sparat möda eller kostnader. Likasom det här förut anmälda arbetet af Hallman är äfven detta arbete af sin utgifvare försedt med en synnerligen omsorgsfullt utarbetad inledning, i hvilken dessa planschers ursprung och ålder för första gången fullständigt utredes.

För sin storartade plan och syfte förtjänar det arkiv för svensk konst- och kulturhistoria, som genom dessa bägge här omnämnda arbeten framträdt för allmänheten, det varmaste erkännande från alla för svensk kultur och kulturforskning intresserade. Iklädda ett format och en utstyrsel, som i viss mån erinrar om vårt nationella monumentalverk Olaus Magnus' Historia om de nordiska folken, skola urkunderna i detta arkiv bilda ett fundamentalt bibliotek såväl för vår konst- och odlingshistoria som för vår inhemska folk-känedom.

N. E. H.

# Samfundet för Nordiska Museets främjande

---

hufvudstaden bosatt stiftande ledamots årsafgift är *åtta* kronor. Utom hufvudstaden bosatt ledamot erlägger en årsafgift af *sex* kronor.

Enligt § 6 i samfundets stadgar är emellertid den, som i stället för den årliga ledamotsafgiften på en gång erlägger minst ett hundra kronor, att anse såsom ständig ledamot och sedan befriad från alla afgifter.

Ledamot, såväl stiftande som ständig, erhåller årligen ett årskort till Nordiska Museets samtliga afdelningar för sig personligen eller för en medlem af sin familj, hvilkens namn i sådant fall torde uppgifvas. Tidskriften »Fataburen» utdelas till medlemmar bosatta utom Stockholm. Därstädes boende kunna erhålla densamma till halfva boklåspriset genom museets expedition å Skansen.

Dessutom eger ledamot rätt att för de närmaste medlemmarna af sin familj (man, hustru, barn eller tjänstefolk) erhålla årskort gällande till museets samtliga afdelningar för ett pris af *fyra* kronor för hvarje sådan medlem. Årskort till Museet å Lejonslätten kosta eljest 6 kr. för vuxna, 4 kr. för barn och till Skansen 7 kr. för vuxna, 5 kr. för barn.

På det stiftande ledamot ej må hafva besvär med årsafgiftens insändande, upptages densamma utom Stockholm genom postförskott samt i Stockholm efter midten af januari genom bud. De i Stockholm bosatta medlemmar, som så önska, kunna dock fr. o. m. den 15 dec. till midten af jan. å museets expedition å Skansen utlösa sina årskort.

Bref och meddelanden torde ställas till Sekreteraren i Samfundet för Nordiska Museets främjande, adress Nordiska Museet, Stockholm 14. Allm. telefon 4. Riks telefon 13 10.

**F**örfattare och förläggare, som önska böcker och uppsatser anmälda eller omnämnda i tidskriften, behagade insända dem under adress *Nordiska Museet*, Stockholm 14. Manuskript, meddelanden och uppgifter insändas under samma adress.

**F**ataburen utkommer med 4 häften årligen och åtföljes dessutom af en redogörelse för museets förvaltning.

Tidskriften kostar i bokhandeln och på posten 5 kr. för årgång. Lösa häften säljas i mån af tillgång för 2 kr. Till de ledamöter i Samfundet för Nordiska Museets främjande, som äro bosatta utom Stockholm, utdelas tidskriften gratis. I hufvudstaden boende ledamöter kunna erhålla tidskriften till halfva boklädspriset vid rekvisition genom museets expedition å Skansen.

*Pärmar*, afsedda för Fataburens olika årgångar, af blått linne samt till ett pris af 3 kr. för årg., finnas efter rekvisition att tillgå hos K. hofbokbindaren GUSTAF HEDBERG, Gamla Kungsholmsbrogatan 26, Stockholm C.