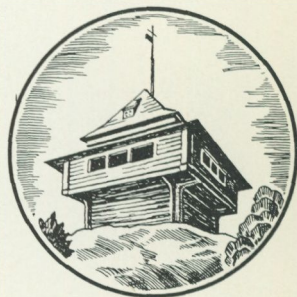


2. 1. 2. 2. 11.

Fataburen



1975

FÖR TJÄNSTEBRUK

Nordiska museets och Skansens årsbok

Redaktion: Christian Axel-Nilsson, Nils Erik Bæhrendtz, Mats Rehnberg,
Skans Torsten Nilsson

Pärmens färgbild: Detalj av butiksinredning, två varianter. Ur en handritad
och akvarellerad mönsterbok som tillhört stockholmssnickaren Friedrich
Rambach, verksam 1834–1861. Se uppsatsen sid. 35.

Tryckt hos Berlingska Boktryckeriet, Lund 1976
ISBN 91 7108 097 X

Kongl. Landtbruks-Academiens Mekaniska Verkstad 1813-1825

Carine Lundberg

Det fanns knappast ett "tveydigare land" än Sverige i fråga om lantskötsel, såväl på grund av dess klimat som dess jordmån, skrev C. A. Ehrensvärd i en avhandling om allmän lantushållning vid slutet av 1700-talet. Lantbruket stod ännu i stort sett på samma nivå som under medeltiden och behovet av vetenskap i jordbruket ansåg han vara större i Sverige än i något annat land. Med formuleringen av dessa tankegångar gav han uttryck åt sin tids sjudande intresse för vetenskapliga och särskilt näringspolitiska spörsmål. Från att tidigare ha varit underordnat industri och handel var det dags för jordbruket att upphöjas i rang som den förnämsta av landets produktiva näringar. Samtidens intresse för lantbrukarens arbetsvillkor ledde till viktiga reformarbeten som präglade det begynnande 1800-talet. Skulle lantbruket effektivt höjas fordrades emellertid ett centralorgan som kunde sprida reformerna ut i de arbetande jordbrukarnas vidaste kretsar, dvs. till flertalet svenskar, ty de flesta var jordbrukare och även stadsborna tysslade i stor utsträckning med lantbruk.

En avgörande händelse blev stiftandet av Lantbruksakademien 1811. Dess egentliga förebild var den franska "Société Royale d'Agriculture", instiftad 1761 och sedermera benämnd "Académie d'Agriculture de France". Med kronprins Karl Johan som förnämsta stöd och preses och med presidenten A. N. Clewberg-Edelcrantz (1754-1821) som direktör installerades akademien i januari 1813. I anslutning till akademien organiserades hushållningssällskapet undan för undan över hela landet. Vid

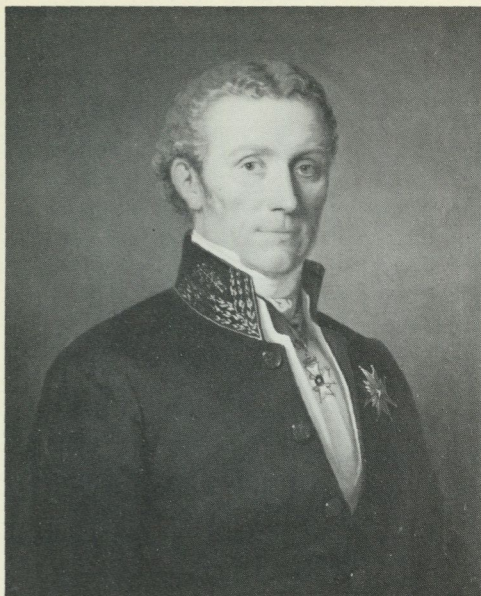
akademien bedrev de arbetande ledamöterna sin verksamhet i olika arbetsgrupper eller avdelningar var och en med sina specialiserade uppgifter. Akademiens första uppsättning synnerligen representativa medlemmar blev bakgrunden till dess stora framgångar under den tid Edelcrantz var "själen, ja, äfven ögat och handen i hennes arbete, åt hvilket han ägnade ett outtröttligt nit och förvånande mångsidighet och sakkunskap".

En av akademins förnämsta uppgifter var att sprida kännedom om nyttiga lantbruksredskap, och en mekanisk verkstad för tillverkningen av modellredskap, den s.k. *Centralverkstaden*, inrättades så snart akademins verksamhet kommit i gång.

De personer som jämte Edelcrantz framträder i förgrunden i detta sammanhang är Fredrik och Peter Andreas Blom. Den förre, arkitekt och major vid Flottans mekaniska kår, var under en lång följd av år en av akademins "werksammaste" ledamöter. Den senare, Fredriks far, f.d. kompassdirektör vid Karlskrona örlogsstation, var Centralverkstadens direktör.

Att på några rader teckna en bild av Edelcrantz och de båda herrarna Blom är inte möjligt, men som bakgrund till redogörelsen i följande avsnitt är några antydanden om deras personliga förhållanden här på sin plats.

Med Edelcrantz kan man följa en ämbetsmannakarriär med få motstycken. Han tillhörde i Åbo den akademiska världens "jeunesse dorée", var vän till Kjellgren och även själv berömd som poet. Uppmärksam av Gustav III lockades han till



1. Abraham Niklas Edelcrantz, Lantbruksakademiens direktör 1813–21. Oljemålning, L. Hansen (?), tillhör Kommerskollegium.

Stockholm, blev snart en av det gustavianiska Sveriges förgrundsfigurer och var bl.a. preses i Konstakademien när Lantbruksakademien instiftades. Ärelysten, mångsidig och oförtröttligt verksam gjorde han sina mest betydande insatser under senare delen av sitt liv på den praktiska vetenskapens område. Hans många initiativ stimulerade verksamheten i den uppblomstring av näringslivet som var nödvändig för landets ekonomiska återhämtning efter en period av allmän upplösning och försumpning.

Fredrik Blom (1781–1853) var ”uppskattad av Kronan” som det heter i Flottans författningssamling, antagen som lärling vid sju års ålder vid faderns verkstad vid Karlskrona örlogsvarv. Enligt samma källa anpassades vid örlogsstationerna barnens utbildning efter visad ”lust och fallenhet”. För ett så ”skickligt ämne” som lärlingen Blom innebar de vid stationen tillämpade principerna, att han fick en synnerligen gedigen utbildning både konst-

närlig och teknisk. När väl grunderna blivit lagda i Karlskrona kommenderades han till Stockholm för fortsatta teoretiska studier och för utförandet av praktiska arbeten. Mycket snart efter sin ankomst till huvudstaden antogs han som konduktör vid Överintendentsämbetet (nuv. Byggnadsstyrelsen) och som lärare vid Konstakademien, avancerade till ledande ställning såväl vid nyss nämnda akademi som vid ämbetet, steg i graderna till överste vid Flottans mekaniska kår och förblev flottan trogen livet ut.

Hans far, Peter Andreas Blom (1753–1821), var snickargesäll under ungdomsåren, anställdes 1782 som kompassmakargesäll vid Karlskrona örlogsvarv, blev kompassmästare och utnämndes 1794 till (instrument- och) kompassdirektör. Den omständigheten att utnämningen är införd i Flottans författningssamling med P. A. Bloms namn utsatt vittnar om att han ägde utmärkta tekniska färdigheter.

Den tidsperiod P. A. Blom och hans son var knutna till örlogsvarvet, 1780- och 90-talen, var en av de mest lysande i Karlskronas historia, då stationens ansvariga ledare var amiralerna C. A. Ehrensvärd och F. H. af Chapman jämte överstelöjtnanten vid Flottans mekaniska kår J. Lidström, adlad Lidströmer (1755–1808). Den senare, betraktad av sin samtid som en andre Polhem, experimenterade med sina tekniska uppfinningar i den av P. A. Blom ledda kompassverkstaden. När Karlskrona förlorade något av sin betydelse som örlogsstation strax före sekelskiftet kallades Lidströmer till Stockholm ungefär samtidigt som Blom förflyttades dit. De band som för enade arbetsledaren och lärjungen—biträdet förblev bestående till Lidströmers död 1808.

Mellan Edelcrantz och Fr. Blom fanns beröringspunkter redan flera år innan Lantbruksakademien instiftades. Vid Konstakademien deltog Edelcrantz föga i det akademiska livet men ansträngde sig sporadiskt att ingjuta liv i akademins mekanis-

ka undervisning. Fr. Blom var en av lärarna vid den vid akademien inrättade Mekaniska skolan och när han 1811 utnämndes till denna skolas direktör (1811–25) var det sannolikt genom Edelcrantz' försorg. I sin egenskap av Konstakademiens preses (1805–13) var Edelcrantz självskriven ledare för Överintendentsämbetet och alltså även där Bloms överordnade.

Edelcrantz införde den optiska telegrafan i Sverige redan före sekelskiftet, efter franskt mönster med en av honom själv uttänkt förbättring, och han förblev "Kongl. Telegrafinrättningens" chef till sin död. Fr. Blom anlade telegraflinjer 1808–11 och ritade inrättningens sigill. Ett gemensamt intresse var även konstruktionen av maskiner. Edelcrantz sysslade med maskiner som han antingen hemfört från utlandet eller själv konstruerade. Eldkvarn exempelvis, anlagd av Edelcrantz på Kungsholmen i Stockholm, drevs av en ångmaskin från England, den första som införts i Sverige, och man använde vid kvarnen en luftpump och en torkmaskin för spannmål som var anläggarens egna uppfinningar.

Under studieåren var Fr. Blom elev och biträde även till bergsrådet J. E. Norberg (1749–1818), ytterligare en av sekelskiftets stora tekniska begåvningar, verksam tidvis utomlands, slutligen i Ryssland (ej att förväxla med J. A. Norberg, d. 1826, modellör och föreståndare för Modellkammaren). Norberg gjorde bl.a. det första försöket i Sverige att driva fartyg med hjälp av ånga. Av Norberg blev Blom grundligt insatt i konstruktionen av moderna maskiner och ett antal skisser i hans skissböcker (tillhörande Konstakademien) visar att hans intresse för mekaniska anläggningar förblev levande även i fortsättningen.

När Lantbruksakademien i januari 1813 började sin verksamhet var inrättandet av dess centralverkstad ett av de första ärenden som avgjordes av akademins styrelse i samråd med Fr. Blom och J. W. Gerss. De senare representerade akademins mekaniska eller "byggnings"-avdelning. Gerss

(1784–1844), arkitekt och kaptan vid Flottans mekaniska kår, var en av Edelcrantz' närmaste medarbetare. Verkstadens huvuduppgift var tillverkningen av modellredskap i naturlig storlek för lantbruket.

Här har redan nämnts att f. kompassdirektör P. A. Blom utnämndes till företagets ledare. Ett kontrakt uppgjordes med honom på åtta år. Han var skyldig att till billigaste pris förse alla orter där det fanns hushållningssällskap med redskap godkända av akademien. Gottgörelse för kostnaderna skulle lämnas av allmänna medel. "Verkstaden skulle drivas för hans egen räkning och vinst, men under Academiens styrelse" och han "ägede utan tvång af Skrå- eller Embetsförfattningen anta och använda arbetare af alla till detta ändamål nödigt slag". Genom hushållningssällskapens försorg skulle redskapen eftergöras vid mindre verkstäder i provinserna och därigenom komma i allmänt bruk i landet. Skickliga arbetare utsedda av sällskapen skulle sändas till Centralverkstaden för att där erhålla undervisning om redskapens sammansättning och bruk.

Intresset för anskaffande av bättre och arbetsbesparande redskap låg i tiden och verkstäder för tillverkningen av redskap och maskiner hade redan inrättats. En av de mest betydande hade anordnats på egendomen Engeltofta i Skåne och förestods av en inkallad engelsk mekaniker. Egendomens ägare, majoren C. G. Stjernswärd, akademiledamot, erbjöd att till akademien överlämna verkstaden utan ersättning. Erbjudandet avböjdes med motiveringen att akademien ej ansåg det rådligt att samtidigt börja driva två sådana företag.

Lokaler för Centralverkstaden anvisades i hjärtat av Nedre Norrmalm, på Rännarebanan som till stor del ännu var obebyggd. Rännarebanan, senare kv. Beridarebanan, med namnet bevarat sedan medeltiden, gränsade i norr till Hötorget och i söder till Mäster Samuels gränd. Gamla längor av sten i banans sydvästra del och det s.k. Pistolsmedshuset i banans västra del om- och

tillbyggdes provisoriskt till verkstäder och bostäder för arbetare. Konstakademien med sitt bildhuggarboställe disponerade östra sidan av banan.

1820 fick Lantbruksakademiens lokalbehov en mera representativ och ändamålsenlig lösning, ett eget akademihus, uppfört efter ritningar av Fr. Blom i Rännarebanans södra del med huvudfasaden mot Mäster Samuels gränd. Redan befintliga längor (Centralverkstadens) och nya delar sammansmältes till en arkitektoniskt genomförd byggnad i prydlig empire. "En vacker Arkitektur", enligt Stockholms Tidning i juni 1825, "ehuru till utseendet något för tung, emedan hufvudfasaden är åt de förbilöpande trånga gränderna".

I Rännarebanans omedelbara grannskap vid Mäster Samuels gränd låg Modellkamarhuset. Vid samma tid som frågan om Centralverkstaden fördes i hamn fastställdes att både Modellkammaren och Mekaniska skolan skulle inlemmas i Lantbruksakademien.

Modellkammaren var ursprungligen ett "Laboratorium Mechanicum" anlagt av Christoffer Polhem vid slutet av 1600-talet. Polhem hade tidigare än de flesta andra tekniker i Europa insett behovet av teknisk bildning. En av hans insatser på området var laboratoriet som enligt hans intentioner skulle fungera som en verkstad för tillverkning och förbättring av modeller, ett museum för hans egna och andras uppfinningar och en undervisnings- och utbildningsanstalt. Efter några decenniers växlande öden och en ambulering tillvaro hade laboratoriet råkat i förfall och samlingen delvis skingrats men räddades genom energiska personers ingripande. "Kongl. Modellkammaren" bildades 1756, kring-spridda Polhemsmodeller uppsamlades, nya tillfördes samlingarna och rymliga utställningssalar anvisades i Kungshuset på Riddarholmen.

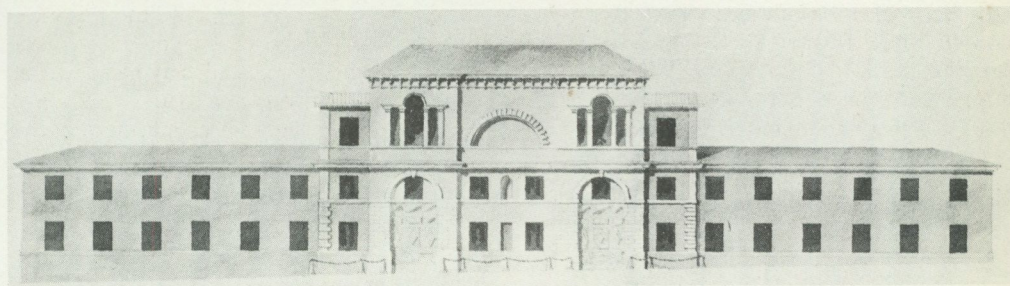
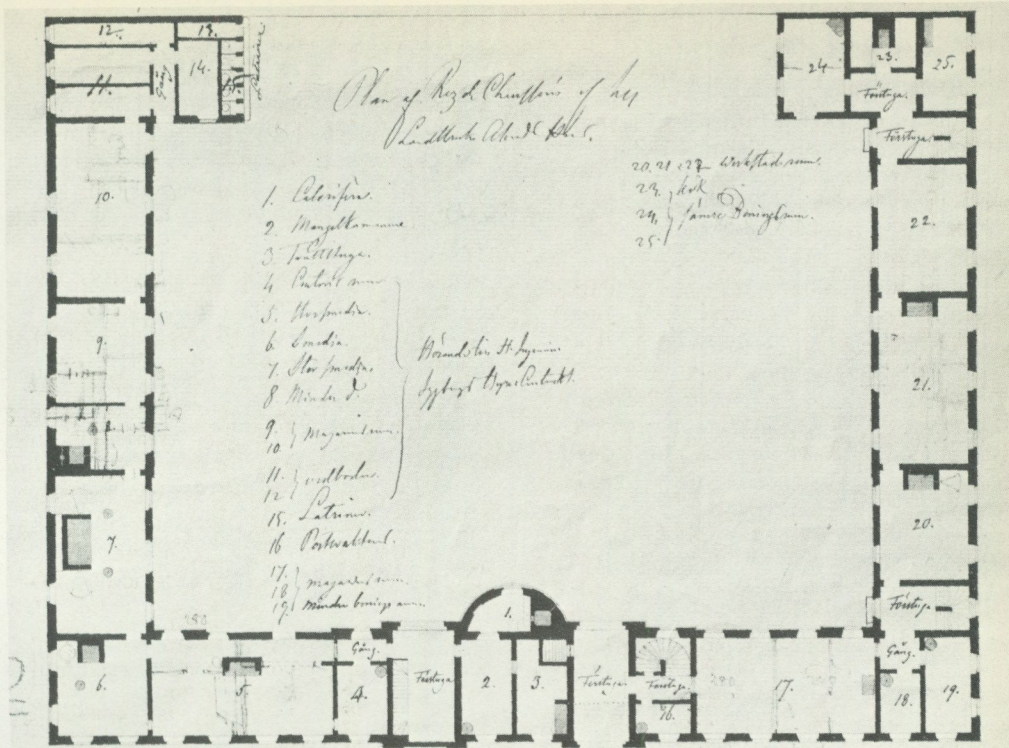
Institutionens pedagogiska ändamål fick förnyad betydelse när den nyss berörda *Mekaniska skolan* inrättades. Den var ett

första embryo till nuvarande Tekniska Högskolan och hade tillkommit 1798 som en utvidgning av Konstakademiens lärområde i direkt anknytning till den inom och utom riket berömda Polhemiska modellkammaren. Men skolans grundare, den mångsidigt intresserade ämbetsmannen C. F. Fredenheim, konstakademiens preses 1795–1803, var tyvärr helt obekant med den tekniska undervisningens principer. Det för skolan upplagda programmet visade sig ohållbart och anstalten blev med tiden en börda för Konstakademien.

Vid den svåra eldsvådan på Riddarholmen 1802 räddades större delen av Modellkammarens samlingar oskadda men institutionen blev husvill. Några år innan Lantbruksakademien instiftades bereddes lokaler åt Modellkammaren i fastigheten i hörnet av Mäster Samuels och Beridarebansgränderna, kv. Sporren nr 8, och Mekaniska skolan flyttades dit samtidigt.

Att Modellkammaren "i anseende till föremål, tillhörigheter och styrelse" borde med Lantbruksakademiens centralverkstad "äga den närmaste förening" ansågs vara av stor betydelse. Till Modellkammarens samlingar skulle fogas ett exemplar av varje redskap som tillverkades av akademiens verkstäder. Samlingarna skulle vissa dagar vara tillgängliga för allmänheten och demonstreras av sakkunnig personal. Härigenom grundlades redan under akademiens första verksamhetsår ett museum av föremål tillhörande lantushållningen. I Lantbruksakademiens Annaler infördes under rubriken "Underrättelser" de båda institutionernas gemensamma adress 1813: "Kongl. Landtbruks-Academiens Mekaniska Verkstad vid Modellkammaren i Stockholm". Formuleringen visar hur nära förenade de båda institutionerna nu betraktades.

Även själva Modellkamarhuset överlämnades till Lantbruksakademien. I fastigheten iordningställdes 1814 tjänstebostäder åt Edelcrantz och åt föreståndarna för Mekaniska skolan, resp. Modellkammaren.



2-3. Lantbruksakademiens hus på Rännarebanan (senare kv. Beridarebanan), uppfört efter ritningar av Fr. Blom 1819. Överst: Plan av botten-våningen. Mittpartiets absid åt gården avsedd för en varmluvsanläggning, en av de första projekterade i Stockholm. Under: Fasad åt Mäster Samuels gränd. Mittpartiet är en om- och påbyggnad av ett äldre porthus med två portöppningar. Huvudbyggnaden disponerades jämte östra flygelns övre våning av akademien. Västra flygeln disponerades av Centralverkstadens föreståndare, även östra flygelns bottenvåning. I en del av flyglarna förvarades akademins modellsamling 1826–38. Ritningarna kopior efter originalritningar (nu förkomna) av J. W. Gerss 1839 med vissa ändringar införda enligt dåvarande utseende. Byggnadsstyrelsens arkiv, Riksarkivet.

Den förre var Fr. Blom, den senare Z. Ekholm, (d. 1826), löjtnant mekanikus.

På Rännarebanan experimenterade Fr. Blom i egen verkstad med tillverkningen av sina flyttbara hus. Det första exemplaret stod färdigt 1819 och demonstrerades där för Edelcrantz. En redogörelse infördes i Annalerna samma år.

Centralverkstaden, som omfattade ett betydande antal verkstäder, smedjor, magasin etc., var i gång redan i juli 1813. Här tillverkades de bästa hjälpmedel som då stod till buds för jordbrukets tekniska utrustning och arbetet bedrevs med stor effektivitet. Genom hushållningssällskapen och enskilda spreds modeller av redskap och maskiner till skilda delar av landet och mångfaldigades av lokala verkstäder. 1815 exempelvis hade förfärdigats 90 modellredskap för 11 hushållningssällskap förutom redskap försålda till enskilda lantbrukshåll. Förebilder hämtades till största delen från en samling redskap som Edelcrantz hemfört från England. Den fanns uppställd på den av honom arrenderade gården Stora Skuggan på Norra Djurgården. Det var önskvärt att redskapen prövades före leveransen och 1816 mottog akademien lägenheten Skeppsbroäng på Norra Djurgården för sin försöksverksamhet. Området fick benämningen Lantbruksakademiens Experimentalfält.

En förteckning över Edelcrantz' samling redskap återfinns i akademins Annaler 1813. I samma och följande årgångar av denna publikation infördes beskrivningar av åtskilliga av dessa och andre redskap, som ansågs särskilt anmärkningsvärda, några åtföljdes av bilder. Efter Edelcrantz' död inlöstes hans samling för statsmedel.

Annalerna med sina mäktiga avhandlingar på svenska och främmande språk, visar akademins verksamhet i hela dess bredd och erinrar om att spridningen av nya jordbruksredskap var en begränsad om ej oväsentlig del av akademins för lantbrukshållningen betydelsefulla insats.

1821 var såväl Edelcrantz' som P. A. Bloms dödsår. Någon efterträdare till Blom blev aldrig tillsatt. Med nydaningen av det svenska lantbruket följde nya metoder för anskaffandet och tillverkningen av redskap och maskiner. Centralverkstaden hade spelat ut sin roll, den var ännu i gång 1825 men nedlades samma år.

De tekniska högskolorna är 1800-talets skapelser. 1826 inrättades Teknologiska Institutet efter omfattande och sakkunniga utredningar inom och utom riksdagen. Med institutet förenades Modellkammaren och Mekaniska skolan. Institutets direktör blev professor G. M. Schwartz (1783–1858). Denne, tidigare överdirektör vid Kungl. Kontrollverket, åtnjöt högt anseende som vetenskapsman, var institutets skapare och självskrivne ledare. Av P. Henriques anses han ha varit Sveriges förste egentlige, dvs. vetenskapligt utbildade, teknolog.

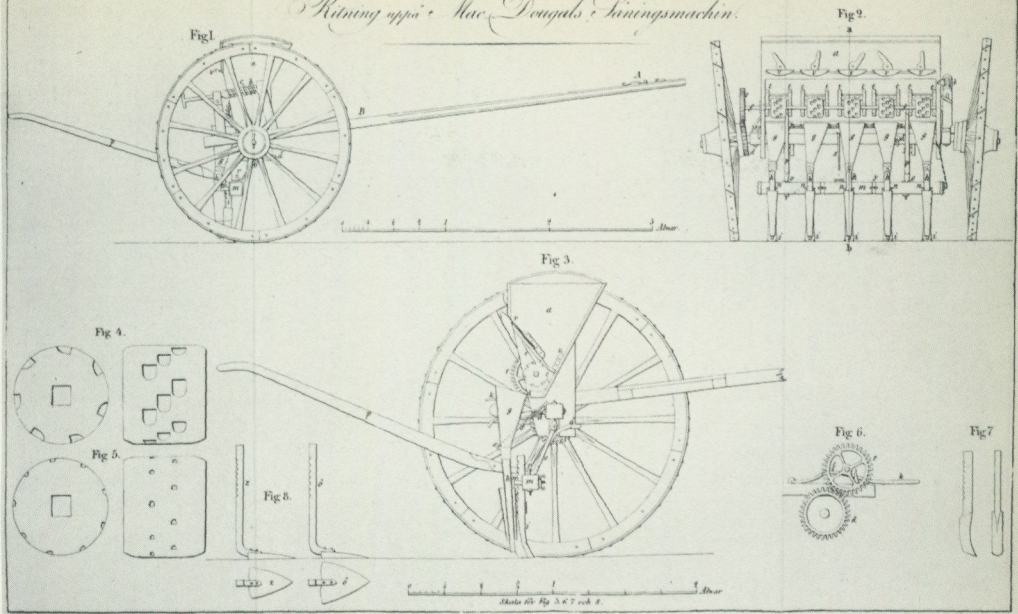
Det nya läroverket fick överta Modellkamarhuset och däri förvarade samlingar och inventarier med undantag av de modeller och redskap som hörde samman med Lantbruksakademiens verksamhet. Akademins efter hand utökade samlingar uppställdes i den för akademien efter ritningar av Fr. Blom uppförda byggnaden på Experimentalfältet. Huset stod färdigt 1838, (bild 6) och det är från detta år man kan räkna med tillvaron av ett ordnat lantbruksmuseum. Sedan Lantbruksakademien nödgats avstå från Frescatiområdet, där numera Universitetets byggnader är uppförda, har akademins samling jordbruksredskap övertagits av Nordiska Museet.

Teknologiska Institutet flyttade till ny byggnad vid Drottninggatan 1863 och tilldelades benämningen Tekniska Högskolan 1876.

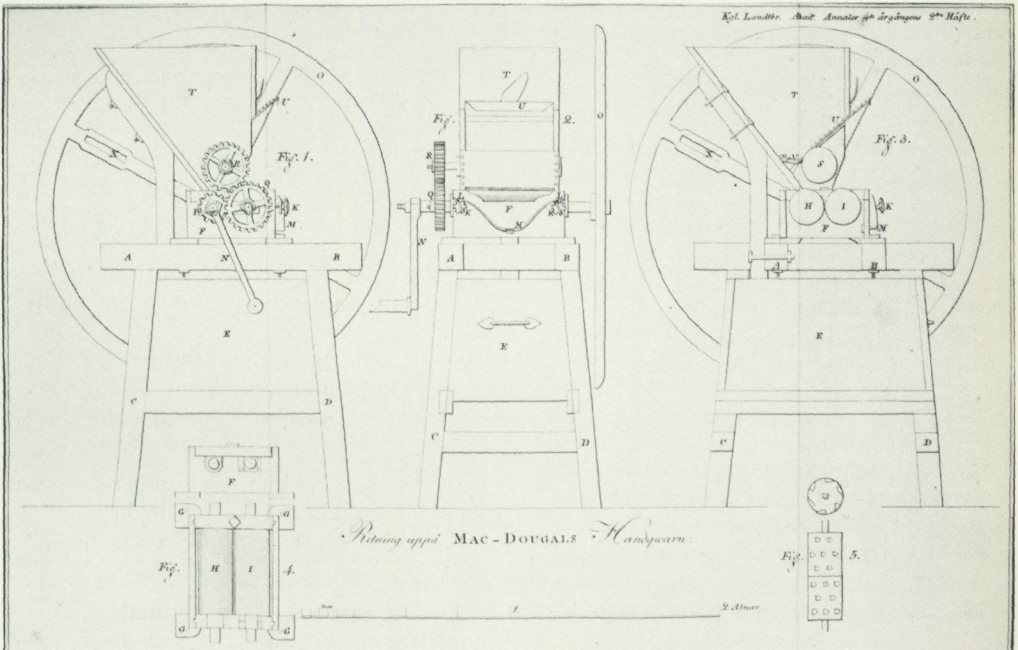
Akademihuset på Rännarebanan revs omkr. 1863 för att lämna plats åt Slöjdskolans, sedermera Konstfackskolans hus invigt 1868.

Modellkamarhuset återlämnades till Lantbruksakademien 1863 och disponera-

Ritning uppå Mac Dougals Såningsmaskin.



4-5. Ritningar till modellredskap, återgivna i Lantbruksakademiens Annaler 1816. Ovan: Såningsmaskin, förra häftet, vid s. 276. Under: Handkvärn, senare häftet efter texten.



Ritning uppå MAC - DOUGALS Handkvärn.



6. Experimentalfältet från SV 1842 med lantbruksakademiens hus, uppfört efter Fr. Bloms ritningar 1838. Akvarell av L. V. Brandenburg, tillhör Lantbruksakademien.

des av akademien till 1954. Det revs i samband med regleringen av Nedre Norrmalm. Akademien (numera Skogs- och Lantbruksakademien) äger en modell av byggnaden med inredningen exakt efterjord.

Konflikt i Centralverkstaden

Det vanskliga i att vara entreprenör fick P. A. Blom särskilt erfara i samband med en konflikt med några av Centralverkstadens arbetare. Konflikten gällde arbetsförhållanden och löner. Den missnöjda gruppen bestod av fyra hantverkare som hade anställts i Karlskrona 1813 och en vagnmargessäll anställd 1814. De klagande vände sig till Överståthållaren, och målet mot Blom var uppe den 8, 9 och 10 maj

1816. Arbetarnas talan fördes av en kapten H. L. Drake och denne begärde å deras vägnar att P. A. Blom i "laglig ordning skulle uppgifwa de skäl på hvilka han grundat sitt förhållande emot dem, samt äfwen framvisa de räkenskaper han för Lantbruks-Akademien hade fört".

Grunden till konflikten hade redan lagts i Karlskrona i juli och augusti 1813. Enligt arbetarnas redogörelse hade deras kontrakt upprättats där och underskrivits av P. A. Bloms son, Fr. Blom, major mekanikus och ledamot av Lantbruksakademien. De sade sig ha avrest till Stockholm helt inställda på att P. A. Blom var företagets direktör och deras arbetsledare men akademien deras egentliga arbetsgivare.

Man har intryck av att P. A. Blom befunnit sig i en brydsam situation vid tiden för uppbrottet från hemstaden sommaren 1813. Arbetare, hantverkare och timmermän var den dåtida benämningen på även högt kvalificerad teknisk arbetskraft, och det var de högt kvalificerade han sökte värva. Men det var ont om arbetare och en entreprenad var sannolikt i arbetarnas ögon en föga lockande arbetsplats, alltför otrygg i en för övrigt otrygg tillvaro. Sverige hade ännu ej hämtat sig från sekelskiftets ekonomiska katastrofläge och man visste att en entreprenör anlitad av kronan ej sällan råkade i konkurs på grund av bristande medel. Det måste ha varit farhågan att bli strandsatt som föranlett P. A. Blom att dölja Centralverkstadens karaktär av entreprenad och att i stället överbetona företagets nära anknytning till akademien och sin sons roll i sammanhanget. En nödlösning, i viss mån på bekostnad av hans egen auktoritet som arbetsledare, som vi kommer att se.

Enligt avtalet med Lantbruksakademien var P. A. Bloms främsta uppgift leverans av jordbruksredskap av högsta kvalitet till lägsta möjliga pris. Utnyttjandet av verkstäderna för en parallell produktion av bruksvaror, oberoende av den av akademien kontrollerade prissättningen, var en utväg som kunde tillgripas för att balansera ev. förluster och kanske t.o.m. uppnå en vinstmarginal. Den utvägen hade förmodligen från början förutsetts av herrarna Blom och kanske även av akademien, eftersom det i avtalet talas om Bloms "egen vinst".

De vid Överståthållarämbetet uppträdande arbetarna kan endast ha utgjort en del av Centralverkstadens arbetsstyrka med tanke på företagets omfattande produktion av jordbruksredskap, här tidigare redovisad. Av protokollen framgår att verkstäderna var så väl bemannade att P. A. Blom vid flera tillfällen kommanderat arbetare till "Fredrikshof", där hans son uppförde Livgardets kasern, eller "borttingat dem endels till Landsorterna, endels till Private Hus för att förrätta Arbeten". På dessa

platser hade i regel dagspenningen varit högre än deras kontraktsenligt fastställda arbetslön. Mellanskillnaden hade direktören behållit för egen räkning som "mästarpenningar".

Vagnmakargesällen Pehr Magnus Nyström hade anställts som föreståndare för vagnmakarverkstaden. Mera kvalificerad än sina arbetskamrater från Karlskrona kunde han räkna med förmånligare arbetsvillkor. Han hade ej utlånats till utomstående verkstäder men hade genom direktör Bloms förmedling ingått beting med enskilda beställare eller med direktören själv om utträttande av arbeten, ev. snickerier men främst åkdon, vagnskälkar, "landauer" etc. Meningsskiljaktigheter mellan Blom och Nyström hade uppstått om avdrag som verkstälts vid försenade leveranser av arbeten på beting och om tillgång till fri belysning vid arbete vid eldsljus m.m. Nyström ansåg sig ha "derpå ansenligen förlorat". Han drogs med en betydande skuld till Hovstallet och hans ekonomiska uppgörelser med Blom synes redan av denna orsak ha varit komplicerade.

En för P. A. Blom graverande beskyllning anfördes av stadstimmermannen Hinrik Johansson. Sedan denne varit frånvarande under en längre tid på grund av sjukdom och hans lön helt bortfallit, hade vid hans återkomst direktören yttrat, att Johansson borde erlagga en daglig ersättning för den tid han varit frånvarande. Okunniga om P. A. Bloms eget avtal med akademien måste arbetarna ha betraktat honom som en löntagare liksom de själva. De ansåg att han obehörigen utlånat dem till utomstående arbetsplatser och egenmäktigt innehållit en del av deras arbetspenning "utan att förmås uppgifwa någon orsak".

I en inlaga i målet betonade Edelcrantz att Centralverkstaden var direktör Bloms "egen entreprise" och återgav vidare de enligt kungl. brev och kontrakt fastställda villkoren för entreprenaden. Man har intryck av att han önskade bistå Blom. Hans



Protokoll

1816

Siver-Ståthållare-Embeter i Stockholm,
i målet emot Direktören P. A. BLOM.

© BOKFÖRLAGET, tryckt hos CARL DELEEN, 1816.

7. Titelbladet till Överståthållarämbetets protokoll i målet mot P. A. Blom 1816.

egen tillvaro hade periodvis fördystrats av "en desperat kreditsituation" och som förvaltare av institutionsmedel hade han blivit utsatt för grova beskyllningar. Han framhöll att varken akademien eller dess styrelse hade någon befattning med Centralverkstadens inre förvaltning. Han hade dock bemödat sig om att få en uppfattning om situationen och därvid blivit övertygad om att "sökandens klagan var till alla delar obefogad. Han önskade ingenting högre än att de måste förhållas att bevisa sina påståenden".

P. A. Blom skötte sitt försvar själv och bestred beskyllningarna på varje punkt utom en, yttrandet att Johansson "borde ersätta honom för förlusten av den tid han varit sjuk", men förnekade att han räknat sig någon dylik ersättning till godo. Han anförde vidare att de anställda hade fått ut allt vad de skulle ha enligt de uppgjorda kontrakten och mer därtill och att det inte angick dem vad Blom vid Fredrikshov eller annorstädes uppburit mer eller mindre ut-

över den dagspenning som enligt kontrakten tillkom dem.

Målet ledde ej till någon förlikning och ej heller till någon överståthållarens resolution. I betraktande av förevarande komplicerade förhållanden och med hänsyn till att varken lönelistor eller räkningar kunde uppvisas, ansågs tvisten ej kunna lösas i överståthållarens "förmak". De klagande hänvisades att i laga ordning, om de så önskade, vända sig till vederbörlig domstol.

Det kan tilläggas att P. A. och Fr. Blom själva blivit ganska härdade ifråga om snävt beräknade avlöningar. Följande bland många möjliga exempel, avseende deras erfarenheter på området, skall här nämnas. Vid örlogsvarvet på 90-talet, då far och son var införda i timmermansstatens rullor, utgjordes arbetslönerna delvis av säckar råg och delvis av kontant utbetalade belopp. Av rullorna framgår att manskapet vid den årliga mönstringen ofta klagade över uteblivna kontanta utanordningar, 1792 för hela det förflutna året och 1798 för december månad 1797. I rullorna infördes att avlöningarna "i brist af tillgång på penningar icke kunnat dem tilldelas, utan hos Kronan finnes vara inestående". Det var under en tidsperiod då stora krav ställdes på varje Karlskronabo, då staden hemsöktes av en farsot som det tog tre år att slutgiltigt bemästra och som nedmejade invånarna i tiotusental och då stadsbebyggelsen nedbrann nästan totalt och återuppbyggdes på rekordtid. Alldeles samtidigt färdigutrustades varvet en flottenhet icke mindre ståtlig än den Nelson överblickade vid Trafalgar.

Protokollen i målet utgavs i form av ett litet häfte tryckt samma år. Om syftet med utgivningen kan inte råda något tvivel. Det publicerade häftets titelblad prydes av två blomkrukor och i varje kruka sticker upp en absurd liten krukväxt. Vid denna tid använde man sig gärna av trycket i sina fejder mot konkurrenter och ovänner. Stunden var nu inne för den snabbt avancerande Fr. Blom att bli om-

stridd. De två blomkrukorna alluderande på namnen på huvudpersonerna i den alltigenom sakliga texten ger åt publikationen karaktären av en pamflett. Att arbetarnas missnöje skickligt bearbetats och målet provocerats är ej helt uteslutet. Utpekandet av Blom och hans far på detta vis leder tanken osökt till arkitekten Axel Nyström, som med åren alltmer ohöjlt manifesterade sin ovilja mot den äldre kollegan Fr. Blom. P. A. Nyström (1793–1868) började tidigt sina studier vid Konstakademiens arkitekturskola, blev 1811 gesäll i Murmästarämbetet och 1812 konduktör vid Överintendentsämbetet. Fejden mellan Fr. Blom och Nyström varade livet ut och utspelades etappvis offentligt. På 1840-talet, vid restaureringen av Konstakademiens hus vid Fredsgatan, var Blom utsatt för direkt förföljelse och gav utlopp åt sin vrede i *Morgonbladet*. I tävlan med Nyström om konstnärlighet i projekten dominerade Fr. Blom men i tal och skrift var det den stilistiskt överlägsne och sarkastiske Nyström som gick segrande ur striden.

*

Skogs- och Lantbruksakademien har 1969 beslutat att till Nordiska museet överlåta sina museisamlingar, vilka tidigare inrymtes i Lantbruksmuseet på Experimentalfältet i Frescati. Dessa samlingar sammanförs 1976 med Nordiska museets motsvarande samlingar vid museets nyuppförda lokaler på Julita gård i Södermanland. Samlingarna kommer att där inom kort exponeras för allmänheten genom utställningar som beskriver det svenska lantbrukets historia.

Summary

The Royal Academy of Agriculture's Mechanical Workshop 1813–1825

Towards the end of the 18th century a reformation of Swedish agriculture towards more modern methods was felt to be of utmost importance. Till then agriculture had ranked third in importance after industry and commerce. Technically nearly nothing had changed since the Middle Ages. Now agriculture was re-

Källor och litteratur

Bäckström, A., Kongl. Modellkammaren, i Dædalus, Tekniska museets årsbok 1959.

Blom, F., Åminnelse-Tal hållit på Kongl. Krigsvetenskaps-Akademien ... öfver ... Öfverste-löjtnanten ... Jonas Lidströmer. Sthlm 1811.

Fröier, K., Kungl. Skogs- och Lantbruksakademien 150 år, i Svenskt jordbruk och skogsbruk 1913–1962. Sthlm 1962.

Gierow, K. R. Abraham Niclas Clewberg-Edelcrantz. Sthlm 1964.

Granmalm, G., Bergsrådet Johan Erik Norberg, i Dædalus, Tekniska museets årsbok 1941.

Gynther, S. W., Författningssamling för Kongl. Maj:ts Flotta, 1–9 (ett alfabetiskt ordnat uppslagsverk), 1–8 Härnösand 1851–63, 9 Sthlm 1870.

Henriques, P., Skildringar ur Kungl. Tekniska högskolans historia 1. Sthlm 1917.

Juhlin-Dannfelt, H., Kungl. Landbruksakademien 1813–1912 samt svenska landthushållningen under nittonde århundradet. Sthlm 1913.

Kongl. Svenska Landbruks-Academiens Annaler, årg. 1(1813)–9(1821). Sthlm 1813–1821, 1823.

Looström, L., Den svenska Konstakademien 1735–1835. Sthlm 1887.

Lundberg, Carine, Den borgerliga bebyggelsen i Klaratrakten. 1952. Lic.avh., manuskript i Stockholms Stadsmuseum.

Nordberg, T. O:son, Lantbruksakademiens byggnader vid Mäster Samuelsgatan, i Kungl. Lantbruksakademiens tidskrift, årg. 94(1955).

Protokoller hos Öfwer-Ståthållare-Embetet i Stockholm i målet mot Direktören P. A. Blom. Sthlm 1816.

garded as the prime economic producer and the attention was centred both on improvements in the production circle and on the problem how to spread new knowledge to all who were active in agriculture—which meant the great majority of the Swedish people since also town people to a large extent used to farm some

land. To this end was founded the Royal Academy of Agriculture in 1811, planned on the pattern of the Société Royale d'Agriculture in France. A Central Workshop was set up to devise and manufacture new implements. By and by agricultural societies were organized all over the country in order to propagate new agricultural methods and to spread the knowledge of new implements. They should also select skilled local workers who could be sent to the Central Workshop to be trained and taught in the making and use of the new implements, so as to be able to reproduce them at home after prototypes from the Central Workshop. For testing new implements a piece of farm land was set aside on the north part of Djurgården in Stockholm, known as the Experimental Field.

As director of the Academy was appointed A. N. Clewberg-Edelcrantz (1754—1821), and of the Central Workshop, Peter Andreas Blom (1753—1821), whose son, Fredrik Blom was one of the most active members of the Aca-

demy. All three took an active hand in many new inventions of the time, such as optical telegraphs, steam engines etc. Both father and son Blom had been trained in the Royal Navy Mechanical Corps; the father became "instrument and compass director" in 1794, the son, a major in the Navy, was one of the better known architects of his time.

The author relates how—after many vicissitudes—the Chamber of Models, founded by Christoffer Polhem towards the end of the 17th century as a "Laboratorium Mechanicum" for technical innovations and improvements, as an instruction and training institution and as a museum, was merged in the Academy. She also mentions other institutions developed out of this early school.

Finally a labour conflict in 1816 is discussed, how the cause can be found in the difficult employment conditions both for labourers and director and—not least—how professional jealousy probably added fuel to the discontent which originally started the conflict.