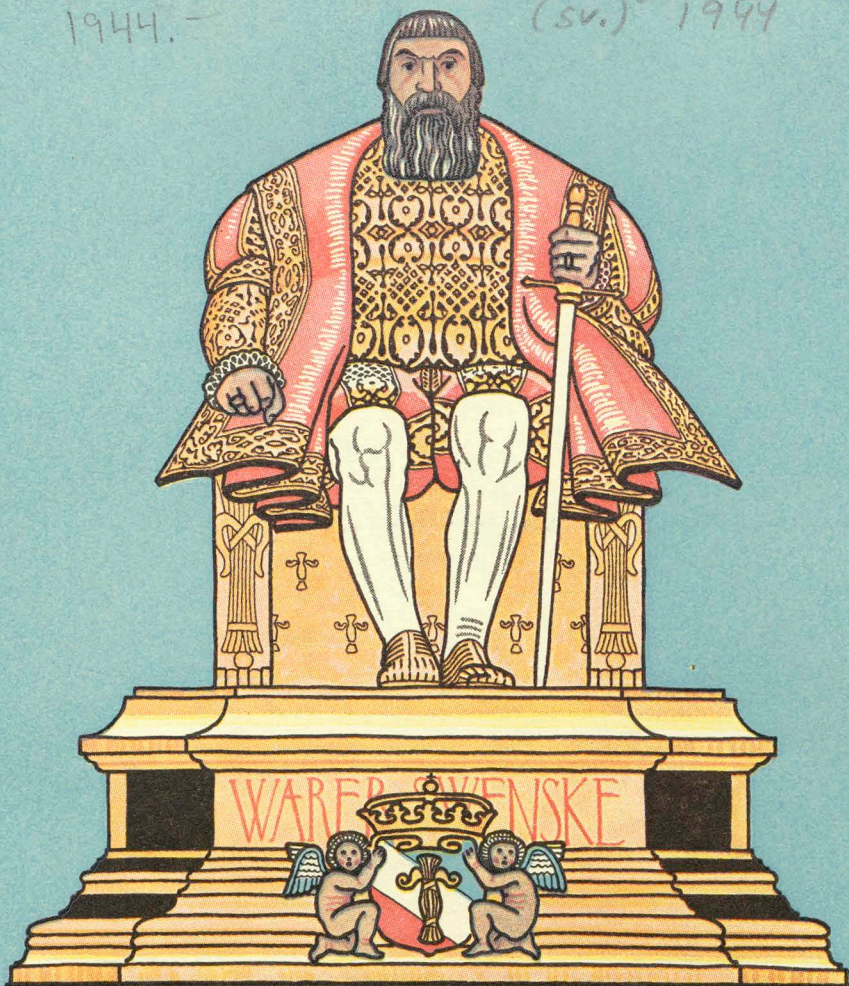


X [STOCKHOLM]
ExA

1944. -

N. H. S. Vägledn
Perm. avd.
Svenska avd.
(sv.) 1944



NORDISKA
MUSEET

Ex. A.

[STOCKHOLM]

NORDISKA MUSEET

VÄGLEDNING

GENOM

NORDISKA MUSEETS SAMLINGAR

UNDER

BEREDSKAPSTID

STOCKHOLM 1944



*D*enna vägledning är en reviderad upplaga av den tidigare utgivna korta vägledningen genom Nordiska museets samtliga avdelningar. Revideringen har företagits, dels därför att vissa särskilt värdefulla föremål i utställningarna evakuerats till säker förvaringsplats, dels därför att inom museet ur luftskyddssynpunkt företagna omgrupperingar av magasinerna medfört, att vissa avdelningar tills vidare äro stängda.

Bilderna, som återgiva karakteristiska utställda föremål, äro valda så att samma bilder icke återfinnas i de två bildhäftena *Bilder av utställda föremål*, *Allmogearvdelningen* samt *Bilder från avdelningen för de högre stånden*.

Besökaren uppmanas att orientera sig efter rummens nummerbeteckningar och innehållsförteckningen med planer över museet på sid. 4—5. I texten förekommande romerska siffror inom parentes beteckna de olika väggarna i rummen.

Anvisningar för besökande.

Nordiska museets samlingar hållas öppna:

- 1 mars—31 oktober kl. 11—16,
sön- och helgdagar „ 13—16.
1 november—28 februari kl. 11—15,
sön- och helgdagar „ 13—15.

Avgifter, alla dagar: vuxna 50 öre, barn 25 öre.

Elever i grupp från svenska skolor och barnhem samt scouter och militärer i trupp 10 öre.

Besökande iklädda folkdräkt fritt.

Årskort till Nordiska museet och Skansen (=medlemskap i Skansenföreningen) erhålles för 10 kr. Vid köp av minst 20 årskort erhållas de för 8 kr. Personer under 21 år erhålla årskort för 5 kr.

Medlemmar av *Skansenföreningen* ha följande förmåner: Personligt årskort till Nordiska museet och Skansen, rätt att lösa årskort ("tilläggskort") för man eller hustru à 5 kr. per person, Nordiska museets och Skansens årsbok *Fataburen* samt rabatter på ett flertal av museets publikationer. Avgiften till Skansenföreningen är: för medlem inom Stockholms lokalportoområde 10 kr. och för medlem utom detta område 5 kr. per år samt för ständig medlem 200 kr. en gång för alla.

För *fotografering* inom museet måste tillstånd begäras i museets kansli, och för *teckning och målning* i samlingarna erfordras ett särskilt kort, som kan erhållas i kansliet.

Gåvor av *föremål* till museets samlingar mottagas med tacksamhet, likaså *fotografier* och *bilder* av kulturhistoriskt intresse.

INNEHÅLL

| | |
|-----------------|--------|
| Inledning | Sid. 6 |
|-----------------|--------|

HALLVÅNINGEN

| | | |
|------|--|----|
| 1 | Folkdräkter från Skåne och Blekinge | 9 |
| 2—27 | Svenska landskapsrum | 11 |
| | Skåne (11), Blekinge (13), Öland och Gotland (13), Småland (13), Halland (15), Bohuslän (16), Dalsland (17), Västergötland (17), Gästrikland (17), Dalarna (17). | |
| 28 | Folkdräkter från Dalarna | 22 |

GALLERIVÅNINGEN

| | | |
|-------|--|----|
| 32—35 | Dräktgalleriet (högreständsräkter) | 62 |
| | 37, 40, | |
| 42—47 | Grannländernas allmogekultur | 27 |
| | Norge (27), Island (29), Danmark (29), Finland (30), Estland (31). | |
| 41 | Sydsvenska allmogebonader | 31 |
| 48 | Nordsvenska allmogebonader | 32 |

ÖVERSTA VÅNINGEN

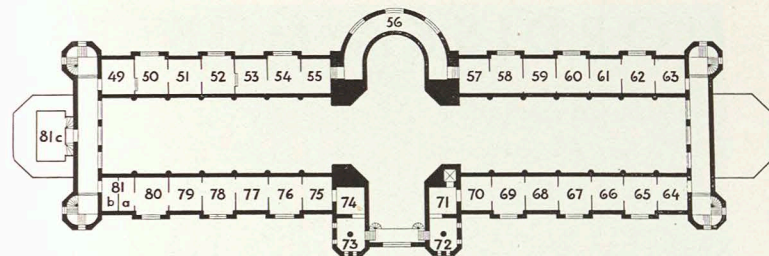
| | | |
|-------|-------------------------------------|----|
| 49—81 | Högreständsrömmen (1500—1910) | 37 |
|-------|-------------------------------------|----|

GALLERIVÅNINGEN

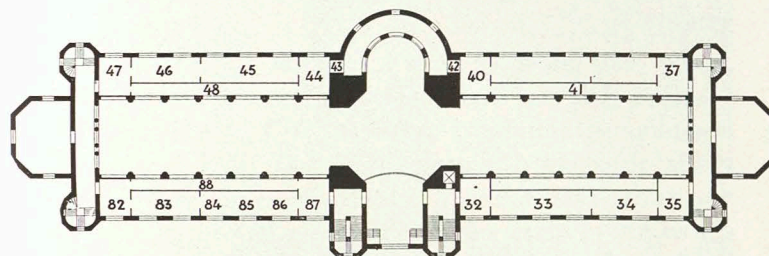
| | | |
|--------|-----------------------|----|
| 82, 88 | Leksaker | 61 |
| 83 | Musikinstrument | 61 |
| 84—87 | Textilier | 33 |

BOTTENVÅNINGEN

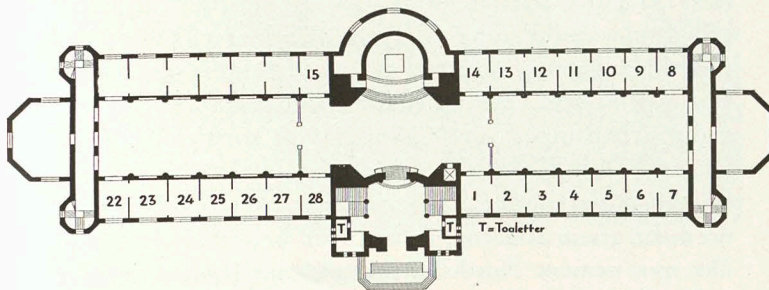
| | | |
|---------|--|----|
| 89—91 | Fiske | 26 |
| 97—99 | Bondens hushåll | 23 |
| 100—103 | Jakt | 23 |
| 104 | Thérèse Kjellbergs silversamling | 62 |



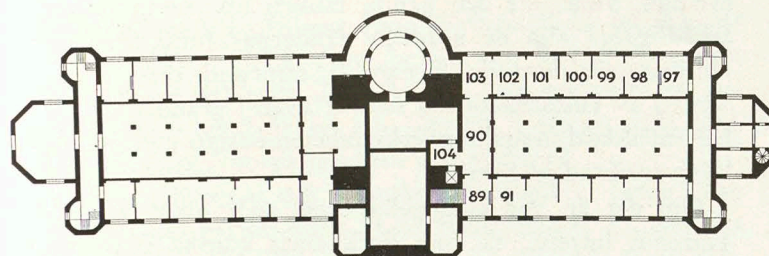
Översta våningen: Högreständsrömmen.



Gallerivåningen: Grannländernas allmogekultur, leksaker, musikinstrument, textilier och dräktgalleriet.



Hallvåningen: Svenska allmogesrum.



Bottenvåningen: Bondens hushåll, jakt, fiske.

NORDISKA MUSEET

Det var under en resa i Dalarna 1872, som Artur Hazelius fick den avgörande impulsen till sin storstilade insamlingsverksamhet i syfte att åt kommande släkten rädda alster av den gamla nedärvda folkliga kulturen, som under 1800-talets sista hälft syntes gå sin undergång till mötes. Främst inriktade han sig härvid på allmogekulturen såsom den mest särpräglade och samtidigt mest hotade. Han tänkte sig att låta insamlingsarbetet omfatta ej blott Sverige utan alla de nordiska länderna, och denna avsikt kom till synes, när han 1873 öppnade för allmänheten en första del av det blivande museet. Den var inrymd i ett par små paviljonger vid Drottninggatan och namnet var "Skandinavisk-etnografiska samlingen". Särskilt under 1870-talet anskaffades värdefulla och delvis ganska omfattande samlingar från de nordiska grannländerna, främst från broderlandet Norge. Det nya namnet Nordiska museet, som institutionen erhöll 1880 i samband med att den fick en fastare organisation, visar, att den gamla tanken att inom museet åskådliggöra alla de nordiska ländernas folkkultur då alltjämt var levande. Senare, i samband med framväxten av kulturhistoriska museer även i grannländerna, har emellertid insamlingsverksamheten nästan uteslutande blivit inriktad på Sverige.

Om det än var allmogekulturen, som först fångade Hazelius intresse, så kom dock detta ganska snart att omfatta även de andra samhällsklassernas odling, och så



Nordiska museet från Djurgårdsvägen.

uppställdes det mål, som ännu är riktpunkten för museets verksamhet, nämligen att belysa och levandegöra hela vårt folks nedärvda äldre kultur, den må sedan ha utvecklats i bondgården eller torpet, i slottet och herrgården eller i borgarens hem och verkstad.

Under ihärdigt och oppoffrande arbete — sedan 1891 omfattade institutionen även friluftsmuseet Skansen — hade Artur Hazelius hunnit så långt, att den nuvarande

av professor I. G. Clason ritade museibygnaden delvis var färdig, då han 1901 avled. Efter honom ha andra byggt vidare, och Nordiska museet är nu en av Europas största museala institutioner.

Efter överflyttningen från Drottninggatan öppnades museet 1907 för allmänheten, men samlingarnas tillväxt och den museala teknikens snabba utveckling ha gjort, att de nuvarande lokalerna redan äro för små och delvis också för omoderna för att tillåta en ändamålsenlig uppställning. En väsentlig utvidgning av verksamheten utgöra de omfattande undersökningar i form av uppteckning, uppmätning, fotografering, filmning o. s. v., som givit museet en alltmera framträdande karaktär av vetenskapligt forskningsinstitut. Samtidigt strävar emellertid museet efter att göra resultatens av dess undersökningar tillgängliga för en större allmänhet, liksom det i samarbete med skolor och andra bildningsorganisationer söker levandegöra själva museisamlingarna.

Museets huvudavdelningar äro Allmogeavdelningen och Högreståndsavdelningen, av vilka den förra nu tillgängliga delar även omfatta specialavdelningarna för bondens hushåll, jakt och fiske och allmogetextilier. Till högreståndsavdelningen, som åskådliggör de högre ståndens kultur från reformationen och fram till våra dagar, höra likaledes ett flertal specialavdelningar. Nu tillgängliga äro dräktgalleriet samt musik- och leksaksavdelningarna.

I absiden i museets hall står en bild av Gustav Vasa, den konung som kan sägas tidigast ha väckt till liv den svenska nationalkänslan. Statyn är skuren i ek av Carl Milles och avtäcktes 1925. På ömse sidor av hallens mittparti med de där utställda ståtliga karosserna är Kungliga livrustkammaren under vanliga förhållanden inrymd. Livrustkammarens samlingar äro emellertid nu evakuerade och hallen användes i stället för tillfälliga utställningar av olika slag.

ALLMOGEAVDELNINGEN

Till större delen äro allmogeavdelningens samlingar utställda landskapsvis, varvid de variationer komma starkt fram, som funnits i den svenska folkulturen. Denna skiftar som landet självt och avspeglar de av landskapet beroende näringsförhållandena liksom även den växlande sociala strukturen och olikheterna i den historiska och ekonomiska utvecklingen.

Vid en rundvandring genom svenska allmogeavdelningen börja vi med Sydsverige och komma från stora hallen till höger in i skånerummen.

Nu tillgängliga delar av allmogeavdelningen omfatta dels en serie landskapsrum jämte två anslutande rum för allmogedrakter, dels särskilda avdelningar för grannlänternas allmogekultur, allmogebonader, textilkonst, fiske, bondens hushåll och jakt. I leksaksavdelningen och musikavdelningen återfinnas föremål såväl från allmoge som högreståndshem.

Landskapsrummen med däri ingående interiörer, avdelningen för grannlänternas allmogekultur och textilavdelningen visa i stort sett museets äldsta uppställning från år 1907. Den präglas av en strävan att visa landskapens skiftande kynne i föremålsbeståndet, som utvalts närmast efter dess karaktär av folkkonst. De båda rummen med allmogedrakter, nyordnade åren 1938—39, visa en nyare uppställning med såväl de mera kända helgdrakterna som de enklare vardagsdrakterna. Med de senast uppställda avdelningarna (fiske 1938, bondens hushåll och jakt 1941) ha försök gjorts att tillämpa en mera pedagogisk anordning av samlingarna.

Rum 1. Folkdrakter från Skåne och Blekinge. Det är en tämligen utbredd uppfattning, att våra folkdrakter



Tre högtidsdräkter, en flick- och en mansdräkt från Ingelstads hd, Skåne, samt en kvinnodräkt från Östra hd, Blekinge (rum 1).

varit oföränderliga enheter, som väl skiftat inom olika delar av landet, men ej från tid till tid undergått några förändringar. Dräktforskningen har emellertid funnit, att även det folkliga dräktskicket genomgått en ständig utveckling under påverkan av modeföreteelser och att man i arten och graden av denna finner nyckeln till olikheterna bygderna emellan. Det är i ytterst få trakter, som man finner spår av en uråldrig dräkt.

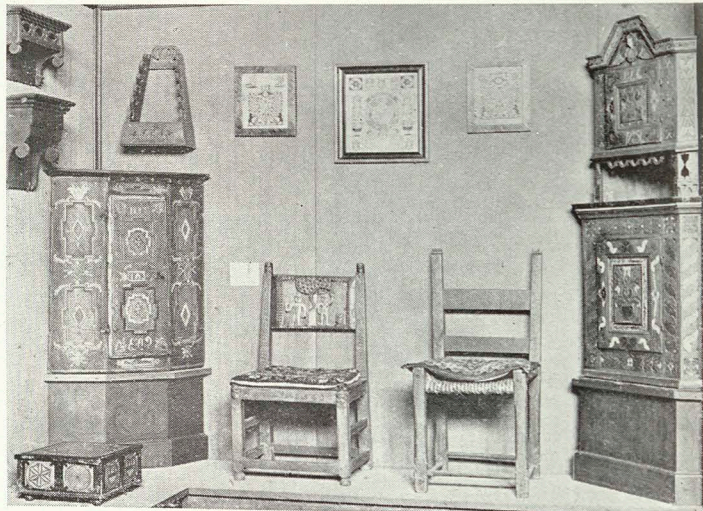
Skåne har flera olika dräktområden, som inte alltid sammanfalla med häradsgrensarna. Ser man bort från detaljerna, där nog ofta varje härad kan ha sin egenhet, utskilja sig fyra stora dräktområden. Det sydöstsånska är ålderdomligast och inom detta böra framför allt ingelstadsdräkterna observeras. Den kjol, som där bäres av kvinnorna, torde till sin typ vara ett av de ålderdomligaste dräktplagg vi känna. De sydvästligaste häradena ha tagit starka intryck av 1700-talet och det begynnande 1800-talets modedräkt och i norra Skåne är det likaledes de västligaste landskapen som följt med sin tid.

Kvinnans huvudbonad, kluten, som förekommer i ovanligt praktfulla och mångskiftande former, ger dräkterna en karaktär, som tydligt skiljer dem från de övriga svenska folkdräkterna.

I Blekinge får kvinnodräkten framför allt sin prägel genom rikedom av sidentyger, men ansluter sig i övrigt ganska mycket till det nordöstsånska området. I Listers härad brukades den ålderdomliga livkjolen. Även från övriga härader äro linneplaggen egenartade och av mycket gammal typ.

Detaljupplysningar lämnas av en till höger på väggen uppsatt tablå.

Rum 2—4. Skåne. Utställningarna visa typiska och i stor utsträckning särdeles vackra prov på landskapets möbelkultur, textilier, övrig folkkonst och husgeråd. Möblernas dekoration karakteriseras av en ofta mästerlig kombination av plattskärning och målning. Till såväl typ som dekorerings visa landskapets möbler ålderdomliga drag. Ganska vanliga på slättbygden äro borden med stenskiva av kalksten, som spritts från Komstads kalkstensbrott i sydöstra Skåne. Användningen av halm till flätade stolsitsar (rum 2) och i förningskorgar och behållare för gryn m. m. (rum 4) röjer sammanhanget med kontinentens folkkultur. Skåne visar i sina textilier en rikedom, som inget landskap i Sverige kan mäta sig med. Den mångskiftande tekniken, flamskvävnad, rölakan,



Möbelgrupp från skåne. Stolen till vänster har en snidad och målad framställning av Adam och Eva på ryggstödet. Stolen till höger har balmsits. Skåpen visa en rik kombination av snidning och målning (rum 2).

snårvävnad, munkabälte, rosengång, flossa och opphämta och den rika ornamentiken, som i stor utsträckning behållit rent medeltida stildrag, talar också om århundradens kulturförbindelser med kontinenten. Den skånska textiltraditionen tillhör dock inte enbart allmogen. Kyrklig konst och herrgårdskultur ha särskilt för de äldre skedena spelat en stor roll. Längs väggarnas övre fält äro utställda drättadukar för dragning av stugans väggar, i fönstermontern och på möblerna visas täcken samt bänks och stolsdynor. Av husgeråden äro soveldiskarna (rum 3: I) karakteristiska för landskapet. De användas både som skärbräden och tallrikar för kött och sill. Utom husgeråd äro i rum 4 utställda textilredskap, bland dem en upprättstående vävstol för flamskvävnad. Fönstermontern i samma rum visar prov på rikt broderade dräktplagg och Skånes sällsynt rika och ålderdomliga dräktsilver.

Rum 5. Blekinge. Karakteristiska för landskapet äro de trebenta stolarna, ofta med rikt utskuren rygg. Möblernas färgskala är påtagligt diskret, vilket även går igen i textilier och dräkter. Av husgeråden röja faten av fajans och bränd lera liksom ljusstöpningskärnorna av bränd lera kustlandskapets sjöförbindelser. De äro nämligen av nordtysk tillverkning. På övre väggfälten och i fönstermontern utställas hängkläden av linne med dels vävda, dels de för landskapet typiska sydda mönstren i blått och rött. Även rölakan i dämpad färgskala och flossavävnader förekomma i Blekinge.



Halmkär från Blekinge (rum 5).

Rum 6. Öland och Gotland. De snidade skäktstolarna från Öland (I) och mangelbrädena från båda landskapen (II) med rik skärning visa på de båda öarnas gamla sjöförbindelser, särskilt med Danmark. I fönstermontern utställs en manlig och en kvinnlig kyrkdräkt från Öland samt rikt broderade dräktdelar.

Rum 7. Stuginteriör från Häslöv i Skytts härad i Skåne från 1600-talet.

Rum 8—10. Småland. Rum 8 visar en stuginteriör från S. Vedbo härad i Småland vid 1800-talets mitt. Rum 9—10 visa möbler, husgeråd, dräkter, bonader, textilier och smycken. Karakteristiska möbler äro bord-sätena (II) och bordstolarna, som kunna användas nedfällda som tillfälligt bord och uppfällda som stol (I och III). Det vackra skåpet (I) lär enligt en osäker tradition vara målat av Per Hörberg. Av husgeråden böra framhållas ostkakeformarna och stämplarna för julbröd (III). I fönstermontrerna äro utställda allmogedräkter från olika härader och lösa dräktdelar (rum 9—10) och i mitt-



"Nattlåda" från Väte sn, Gotland (rum 6).

montern (rum 10) en rik samling dräktsmycken. Medan bondens stuga i vardagslag hade nakna timmerväggar, pryddes den till helg och fest med målade bonader och vävda hängkläden. Av bonaderna finner man en grupp från Kinnevaldskolan (I, II) och andra från sydvästra Småland inom Sunnerbo och Västbo härader. Särskilt känd bland bonadmålarna är klockaren Anders Eriks-son i Ås (rum 10: II, III). I rum 10 utställes en dragduk och hängkläden för stugans prydnad samt en päll, som under julen hängdes över bordet. Vallhornen och näverlurarna visa boskapsskötselns och vallgångens betydelse för landskapet (rum 10: I).



Matskåp från Virestads sn, Småland (rum 9).

Rum 11. Halland. Stolar med halmsits ingå även i Hallands möbelbestånd. Husgeråden i Halland karakteri-



Lerfat, daterat 1779, från Knäreds sn, Halland (rum 11).

seras särskilt av ett rikt keramikhantverk i städerna med anor från 1600-talet, vilket delvis ännu blomstrar. Kär- len med brun bottenglasyr och dekor i gult äro de äldre. Kär- len med gul bottenfärg och dekor i brunt och grönt till- höra mest 1700- och 1800-talen. Även i Halland pryddes bondens stuga till fest med linnedragning och bonader, varav prov utställas. Bonaderna visa olika bygdeskolor: Drängsered (II) samt Knäred och Breared (III).

Rum 12. Bohuslän. Landskapet visar flera ålderdom- liga drag samtidigt med att det som kustlandskap i väster röjer naturliga sammanhang med både Norge och Dan- mark. Dubbelvävnaderna (II) och de ovala matspannarna (III) äro ålderdomliga inventarier, vilkas motsvarigheter



”Tappskål” från Tjörns härad, Bohuslän (rum 12).

påträffas i Norrland. Flossavävnaderna visa en för Bo- huslän säregen art. Rikedomen på svarvade och snidade skålar röjer förbindelsen med Norge och åtskilliga av de rikt snidade mangelbräderna äro importerade från Dan- mark.

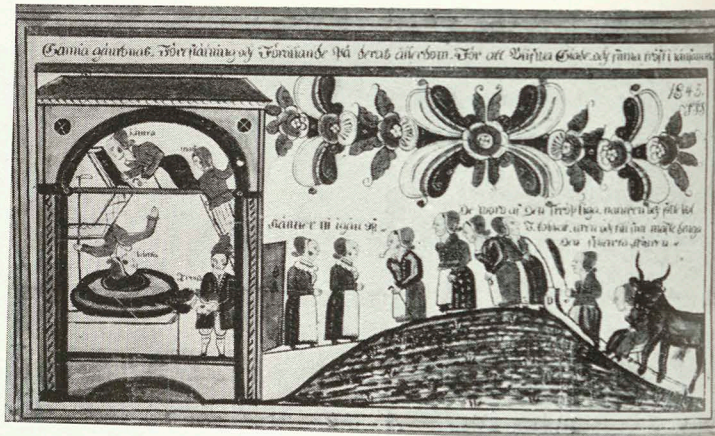
Rum 13. Dalsland. Förekomsten av kubbstolar visar landskapets sammanhang med Nordskandinavien. De svarvade skålarna och den snidade stånkan (I—II) röja närheten till Norge. Prässjärnen, pannorna (I) och ljus- stakarna av täljsten (III) äro för landskapet typiska.

Rum 14. Stuginteriör från Marks härad i Västergöt- land.

Rum 15. Stuginteriör från Rättvik i Dalarna.

Rum 22. Interiör av en nystuga från Valbo socken i Gästrikland. En sådan ny- eller herrstuga var de norrländska bondehemmens paradrum och användes endast vid gillen. Målningarna i Valbo-stugan äro utförda 1783 av bygdemålarna Hans och Johan Wikström.

Rum 23—28. Dalarna. Denna avdelning är senare ordnad än de övriga landskapsrummen, och man har därvid sökt få fram den skiftande karaktären i land- skapets allmogekultur. — *Rum 23. Bergsmanskultur.* De säregna förhållanden under vilka bergshanteringens be- drevs i den centrala delen av Mellansverige, det egentliga



Bonadsmålning, daterad 1843, från Leksands sn, Dalarna (rum 25).

Bergslagen, låta redan tidigt bergsmännen socialt framträda som särskild befolkningsgrupp. Jämsides med att de som bönder odlade sin jord, hade de sin utkomst av tackjärnstillverkning, som bedrevs antingen enskilt eller i hyttlag. Arbetstekniskt sett företräder bergsmannen härvid en typisk hemindustri, med vars hjälp han förmådde att ekonomiskt höja sig över sin omgivning. I rummet utställas prov på bergsmännens heminredning. Ännu in på 1700-talet användes renässansens möbelformer och ornament.

Rum 24. Hantverk och slöjder. Många bygder i Dalarna hade slöjder och hantverk som viktiga näringsfång. Vid framställandet av de olika bruksartiklar, som livet i den ofta isolerade bygden fordrade, ställdes stora krav på både manlig och kvinnlig handskicklighet. Inom många dalasocknar bedrevs emellertid hemslöjden långt utöver självhushållets behov. De olika socknarnas slöjdarter blevo i viss mån specialtillverkningar, avsedda att avyttras även utanför sockengränsen genom gårdfarihandel och marknadsförsäljning. Ofta ser man sambandet med bygdens naturliga förutsättningar i de till-

verkade varornas art och kynne: båtbyggeri på Sollerön, slipstenstillverkning i Orsa och myrmalmsförädling i de nordligaste socknarna.

Rum 25. Dalmålningar. I Dalarnas folkkonst intager måleriet en bemärkt plats. Under senare delen av 1700-talet och intill mitten av 1800-talet utövas särskilt i de nedre siljanssocknarna, Leksand och Rättvik, ett dekorativt måleri, som huvudsakligen avser rummets prydnade. De flesta av de utställda målningarna äro att betrakta som delar av mer eller mindre fullständiga rumsinredningar. Ur motivsynpunkt utgör den bibliska bildvärlden detta måleris förnämsta inspiration, direkt förmedlad genom illustrerade böcker och bibelillustrationer, men omsmälta och uttolkade på ett mycket originellt sätt. De exponerade skrinen representera olika ornamentstilar och lokalskolor i det yngre dalmåleriet.

Rum 26. Skåpmålning och textilier. De för dalmåleriet karakteristiska konststilarna utbildas i stor utsträckning som möbeldekoration, varvid särskilt skåpen spelat stor roll. Från ett mera naturalistiskt blomstermåleri i släkt med rokokon uppkommer under 1700-talet en speciell konststil, som utbildas av målare företrädesvis inom Leksands och Rättviks socknar. Av de utställda skåpen äro de flesta från den sistnämnda socknen. I fönstermontern exponeras "krusåklän" från olika socknar. De flesta ha använts som foder på fällar, och de äro vävda i olika tekniker, gåsögon, "tvåskyttlat", "hampkrus" och plockväv. Materialet är grovt och enkelt: sträv ull, nöt- eller gethår, hampa och grovt lin. Färgskalan visar hän på en tid, då anilinfärgerna ännu icke utträngt växtfärgerna.

Rum 27. Äldre heminredning. De ovan Siljan belägna socknarna bibehöllo längst sin ålderdomliga karaktär, såväl i bostadsskick som livsföring. Bostadens primitiva beskaffenhet belyses av modellen av eldhus och mjölkbod från en fäbod i Älvdalens socken. De möbler människorna omgävo sig med voro enkla behovsmöbler



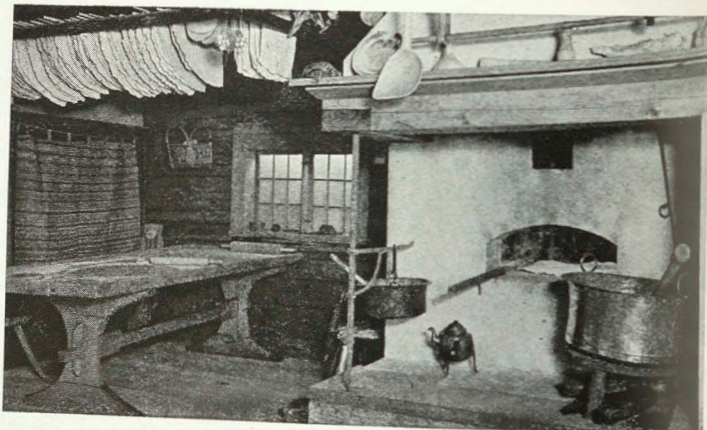
Skåp från Boda sn, Dalarna, daterat 1786 (rum 26).

av omålat trä, där dock i många fall den skurna orneringen förråder en urgammal folkkonsts förnäma stilkänsla med tradition ända från medeltiden. I den äldre



Kyrkdräkt för gift kvinna, vardagsdräkt för pojke samt lindebarn i kass, Floda sn, Dalarna (rum 28).

stuginredningen hängde kronstänger i taket, avdelande rummet på tvären i områden av olika rang. Den del, som låg närmast bordet och bondens högsäte, var den förnämsta, medan avdelningen mitt emot närmast dörren stod lägst på rangskalan. Denna indelning av bondens



Interiör av bagarstuga (rum 99).

stuga hade även en rent juridisk betydelse och spelar bl. a. en viss roll i de gamla lagarnas straffbestämmelser.

Rum 28. Folkdräkter från Dalarna. Den dräktkonserveratism, som präglar framförallt siljanssocknarna — bergsmansbygden följer modeväxlingarna ganska troget — beror särskilt på den fasta organisationen av dessa bondesamhällen. Fasthållandet vid dräkten har varit en medveten akt av självständighet och hävdande av socknens egenart. Såväl snittet på kläderna som deras material och färger utmärka sig för stor ålderdomlighet. Som exempel må nämnas hängselkjolen och den korta tröjan i rättviksdräkten, bruket av skinn i såväl kjolar som förkläden samt huvudbonaden, som består av en mjuk mössa med den vita linnehuvan, hatten, innanför. I mansdräkten märker man mindre av konservatismen, en karaktäristisk skillnad mellan manligt och kvinnligt i folkligt dräktskick. Männen bära de gula knäbyxorna av skinn, som varit vanliga bland allmogen överallt i Sverige. Till dessa användas mest korta jackor, som inspirerats av empiretidens mod. Den långa rocken, som förekommer i flera socknar, har i allmänhet tagit intryck av den borgerliga

dräkten från omkring 1800, men t. ex. i Mora, Leksand och Sollerö socknar har rocken eller tröjan medeltida traditioner. Ett mycket ålderdomligt plagg är de vita långbyxor, som bäras till skördedräkten från Sollerö och som burits där i århundraden, innan långbyxor upptogs i modedräkten i slutet av 1700-talet.

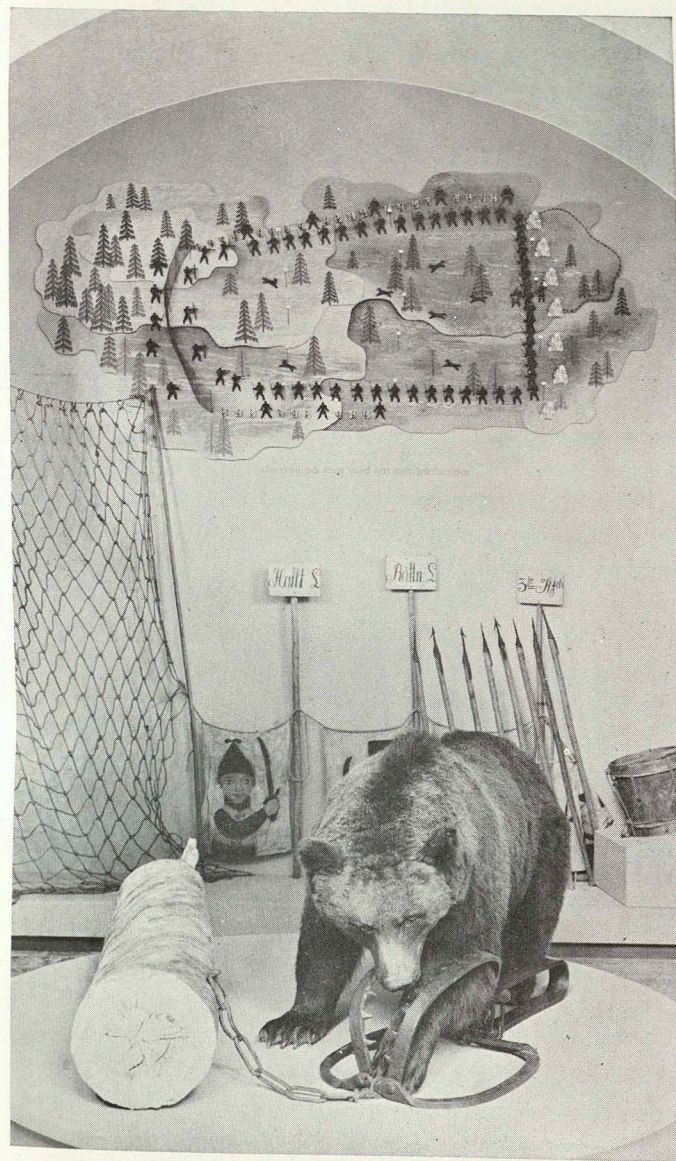
Barndräkterna äro värda en särskild uppmärksamhet. De koltar som buros av gossar och flickor bevara drag som gå tillbaka åtminstone till medeltiden och i många andra detaljer, huvudbonader, kragar o. s. v., märker man samma ålderdomlighet.

Rum 97—99. Bondens hushåll. I en utställning av den svenska allmogens näringsliv borde givetvis en väsentlig del av utrymmet ägnas jordbruk och boskapskötsel. Att så icke nu är fallet i Nordiska museet beror helt och hållet på bristande utrymme men det är museets förhoppning, att tillräckliga lokaler senare skola stå till förfogande för en utvidgning. Såsom ett provisorium visas i tvärgången bilder av årets skilda arbeten i svenska jordbruksbygder. Vi få här en introduktion till utställningen i de följande tre rummen, som belyser olika sidor av bondens hushåll. I övre Sverige utgjorde fäbodsystemet en betingelse för boskapskötseln. Tillvaratagandet av mjölkprodukterna i form av smör och ost har överallt spelat en viktig roll i bondehemmen. Genom boskapen och av jakt och fiske fick bonden också annan animalisk föda på sitt bord. Diverse redskap utställas som använts för tillagning av kött och fisk. Äldre tiders jordbruk gällde så gott som uteslutande produktion av brödsäd. I en interiör av en bagarstuga får man se hur tunnbrödsbakningen tillgick. Här utställas även olika brödsorter samt prov på nödbrod. Slutligen åskådliggöres även gammaldags ölbrygd och brännvinsbränning i lant-hushållen.

Rum 100—103. Jakt. Alltsedan de första människorna efter istiden togo vårt land i besittning, har jakten spelat en stor roll som näringsfång. Vid sidan av



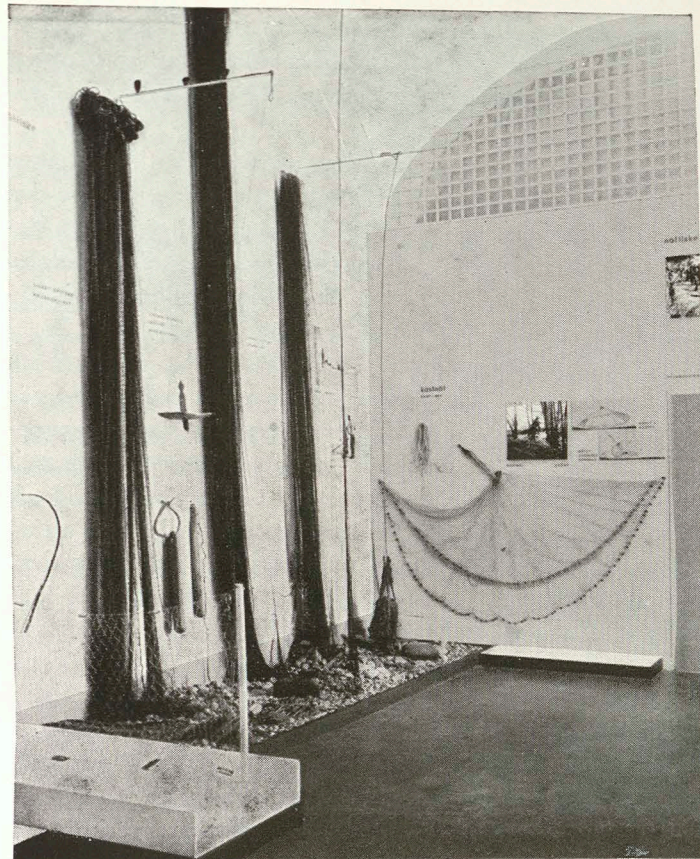
Redskap för framställning av öl, utställda i avdelningen Bondens bushåll (rum 97—99).



Från jaktavdelningen (rum 100). I förgrunden en björn i sax och i bakgrunden storskall på varg.

fångsten av det matnyttiga vilda var från äldsta tid och ända fram mot 1800-talets slut kampen mot rovdjuren av allra största vikt, och allmogem har för ändamålet varit organiserad på olika sätt. Den svenska jakten har bland de bredare lagren ända fram i modern tid haft karaktären av *fångst* med fallgropar och olika slags giller, medan bössan först i vår tid fått dominerande betydelse. Dess föregångare, armborstet, kvarlevde visserligen länge som jaktvapen, men det är betecknande, att man gärna använde det som självgiller liksom senare även bössorna. Vid hetsjakten och skulljakten ha särskilt yxan och spjutet kommit till användning. Jaktavdelningen är i stora drag ordnad efter de olika djurgrupperna och för dem tillämpade jakt- och fångstmetoder, varjämte komma vissa sammanfattande översikter över armborst och eldhandvapen samt den svenska jaktvårdens historia. Så mycket som möjligt ha originalföremål utställts, belysta med bilder, men även några modeller av större fångstdon ha medtagits. En strävan har varit att göra avdelningen åskådlig och pedagogisk, varvid en del uppstoppade djur fått bidra till att göra skildringarna mer konkreta.

Rum 89—91. Fiske (nedgång till höger från vestibulen). Det i denna avdelning utställda materialet är ordnat efter fiskemetoder, och någon indelning i havs-, insjö- eller flodfiske finnes sålunda icke. Vid en genomgång av avdelningen torde man lämpligast börja i *rum 91*, som innehåller direkta angreppsredskap och redskap för krokfiske samt en modell av en skötbåt från Hälsingland, visande dragning av skötarna. I *rum 89* utställas redskap för skaldjursfångsten, håvar, trattar, mjårdar och glipar. I den stora salen, *rum 90*, åskådliggöres slutligen nätfiske av olika slag, sommarnot och vinternot, ryssjor, föremål belysande redskapens tillverkning och vård samt några föremål för fiskens förvaring och transport. En serie schematiska teckningar visa de olika fiskemetoderna under arbetsårets gång i en svensk insjö.



Fiskeavdelningen, nätfiske (*rum 90*).

Grannländernas allmogekultur. I denna avdelning i andra våningen börja vi med **den norska samlingen, rum 37, 40, 42—45.** Samlingarna här ha hopbragts huvudsakligen redan under 1870- och 1880-talen, då norrmännen själva ännu ej börjat något musealt samlingsarbete. Därför är det också verkligt förnämliga skatter, som Nordiska museet nu har från Norge. För de rikt snidade eller målade föremålen förbisågos emeller-

tid de mera enkla och vardagspräglade, och även geografiskt blev insamlandet ojämnt. De största samlingarna äro nämligen från de rika trakterna Telemarken och Gudbrandsdalen.

De närmaste impulserna har den norska folkkonsten fått från Danmark och Holland. Infallsporten för den danska barockstilen har härvid helt naturligt varit Oslo-trakten, varifrån den spritt sig genom Gudbrandsdalen upp till södra Trøndelagen. Ett äldre holländskt inflytande åter gör sig starkast gällande på Vestlandet.

Renässansen, som under 1600-talets början nådde norsk bygdekultur, spred sig vida över landet och kvarlevde långt in på 1700-talet. Under första hälften av 1700-talet kom så barocken med sina pompösare former och sin tunga prakt till några kyrkor i Gudbrandsdalen, och de snickare, som där arbetade med predikstolar och altarskåp, fortsatte sedan med bondskåp och mangelbräden. Nu uppblommade åter ett yppigt norskt snideri, befryndat med det, som i äldre medeltid blommat i stavkyrkor och annan träarkitektur. (På grund av nu rådande förhållanden äro delar av den norska avdelningen icke tillgängliga för allmänheten.)

Rum 37. Nordlands, Nord och Sör Trøndelags fylken. Den engelska rokokon, som gör sig gällande speciellt i Trøndelagens folkkonst, har fått återverkningar inom vårt land i Jämtland och Ångermanland. Karakteristiska äro snidade och målade skåp och dryckeskärl i fågelform. Selvbågar och bogträn, svepta, laggade och skurna kärl äro överhöljda av snidad och målade dekor.

Rum 40. Telemarks fylke. Selyget har varit ett område, där den norska allmogekonsten framträtt i all sin yppighet. Det se vi här liksom även i andra rum av de omfattande samlingarna av selvbågar, bogträn, snidade sadlar o. s. v. De utställda fartygen, s. k. votivskepp, ha upphängts i kyrkan till åminnelse av lycklig räddning ur sjönöd.

Beträffande rum 41, se nedan efter rum 47.

Rum 42—43 (samt galleriet runt absiden). Här märkas bland kistor och skåp snidade sängstolpar av medeltida karaktär från Telemarken; vidare utställes här kyrklig träskulptur från medeltid och renässans.

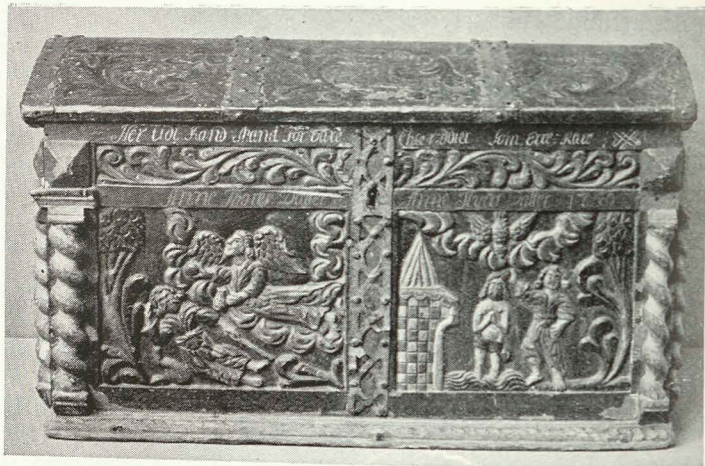
Rum 44—45. Östfolds, Vestfolds, Akershus, Buskeruds, Oplands och Hedmarks fylken. Här visas ett urval av de möbler och bruksföremål, där den norska folkkonsten blommat rikast, såsom skåp, hyllor, stolar, skrin, skålar, stänkor, mangelbräden, ost- och smörformar, selvbågar och bogträn. De rosenmålade skålarna från Hallingdal (rum 45: I) inta vid sidan om liknande från Telemarken den främsta platsen i norskt bondemåleri. Den rika samlingen av dryckeskärl visar dels svarvade masurstänkor, dels laggade, alla som regel rikt snidade, glödrerade och målade. Särskilt intressanta och karakteristiska äro också de fågelformade ölhanarna eller ölgässen (rum 45, mel-lersta golvmontern).

Rum 46. Island. Från detta land utställas olika prov på dess folkkonst, där särskilt träsnideriet länge bibehållit en urgammal ornamentik. Detta snideri har på grund av landets utpräglade träbrist alltid levat som ett slags småkonst på sängbräden, mangelbräden, askar och skrin.

Rum 46. Danmark. Bland möblerna återknyta vi be-



Kubbstol från Hallingdal, Norge, daterad 1778, med rika sniderier i färg (rum 44).



Kista från Gudbrandsdalen, Norge, med rikt snidade och målade bildframställningar ur bibeln (rum 45).

kantskapen med de halmsitsförsedda stolarna, som tidigare mött oss i Skåne och Halland. De danska folkliga möblerna och husgeråden äro särskilt starkt påverkade av renässansens och barockens formvärld. I de stora, vackert punsade behållarna av mässing hölls maten varm på biläggargugnen och de rikt snidade träställ-



Skrin från Island, sammanfogat i en ålderdomlig stavteknik (rum 46).

ningarna ställdes ovanpå ugnen och användes för klädtorkning. Lergodset och fajansen visar i Danmark en rik blomstring och växlande former. I hörnhyllan norr om fönstret utställas även några s. k. jydepotter, som enligt primitiva metoder tillverkades på den jylländska heden ännu under 1800-talet.

Rum 47. Finland. I Fin-

land mötas en urgammal väst-europeisk-germansk och en öst-europeisk kulturström. Gränsen mellan dem har växlat under olika tider, vilket gjort, att kulturelementen i stor utsträckning flätats in i varandra. Typiska för det rent finska området äro de rika näverarbetena (mittmontern), kantelen och kanteleharpan, varmed de finska runosångarna ackompanjerade sina sånger. Likaså är rankbågen (II) ett östligt kulturelement, medan den hos oss välbekanta selkroken tillhör det västra och germaniska området. I fönstermontern utställas bl. a. en del smycken och prov på finnarnas kända knivtillverkning.

Rum 47. Estland. Den svenska befolkningen i Estland uppgick före det senaste kriget till omkring 7,500, men har i äldre tid varit betydligt större. Från Estland utställas enkla bohagsting, av vilka man genast ser, att folkkonsten är mindre rik än i de skandinaviska länderna. I fönstermontern utställas smycken och ett par av de karakteristiska skorna, gjorda av ett helt skinnstycke.

I galleriet längs med allmogesamlingarna från de nordiska grannländerna befinna sig svenska allmogemålningar.

Rum 41. Sydsvenska bonadsgalleriet. De sydsvenska allmogemålningarna utmärka sig genom sin textila karaktär. Vid högtider, särskilt vid julen, togos de fram och prydde rummets väggar och åsar med sina fris-



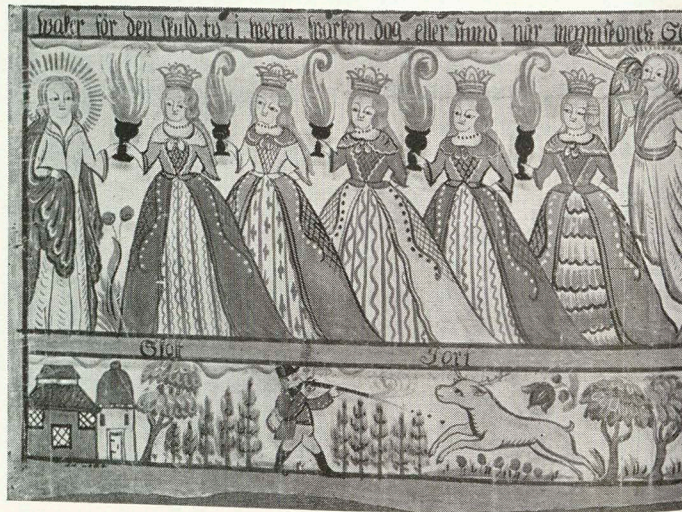
Mangelbräde från Amager, Danmark (rum 46).



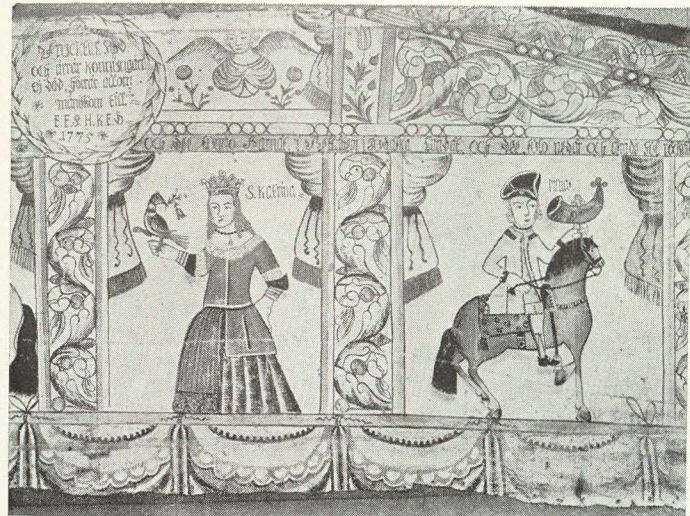
Näverskor från Antrea sn, Karelen, Finland (rum 47).

liknande framställningar, ofta valda ur julevangeliet. Särskilt ålderdomliga drag bevara de småländska bonaderna från Kinnevalds härad, utförda under senare delen av 1700-talet, med sina djurfriser och arkadbågar, som på medeltida sätt omrama de olika scenerna. Sin rikaste utformning äger detta måleri i de halländska bonaderna med deras omkring 1800 fullt utbildade dekorativa stilisering.

Rum 48. Nordsvenska bonadsgalleriet. Väggmålningarna i övre Sverige ha i allmänhet varit väggfasta, då man här hade särskilda gäststugor, som kunde stå dekorerade året om. En av de förnämsta norrländska



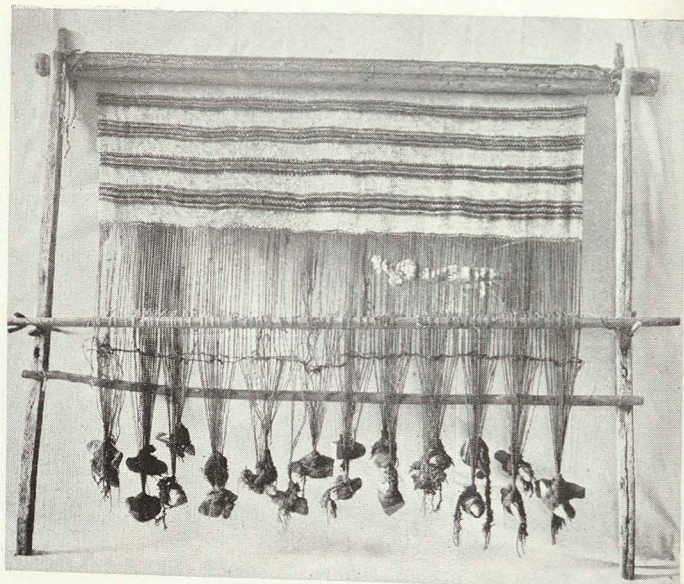
Detalj ur bonad med de visa och de fåvitska jungfruarna, daterad 1821, från Ås sn, Småland (rum 41).



Detalj ur målad gavelbonad, utförd av Gustaf Reuter och daterad 1775, från Delsbo sn, Hälsingland (rum 48).

målarna var Gustaf Reuter i Delsbo, som var verksam årtiondena kring 1700-talets mitt. Han arbetade med en egenartad, förnämt kylig färgskala med rötter i renässansens konst. Över huvud taget kunna de växlande tidsstilarna ganska väl utläsas i alla de här utställda målningarna. Av dalmåleriet är framför allt blomstermålingen företrädd, och en påverkan är här tydlig från rokokons blomsterdekoration, som dock omändrats genom folklig, djärv stilisering. Rokokon sätter också sin prägel på Hans Wikströms figurrika måleri från Gästrikland och norra Uppland. Denne konstnär behärskar både perspektiv och figurteckning, men målningarnas karaktär av folkkonst träder dock tydligt i dagen.

Rum 84—87. Textilier. Ull och lin ha varit de viktigaste materialen för allmogens textila hemslöjd. Hampa och nöthår, som även använts i stor utsträckning, ha snarast betraktats som ersättnings- och utdrysningmaterial och bomullsgarnet kom inte i allmännare



Vävstol av en typ som ännu är i användning bland lapparna i nordligaste Norge (rum 87).

bruk på landsbygden förrän under 1800-talets förra del. I rum 84 visa redskap och fotografier den omständliga och arbetsamma beredningen av linet och ullen från skörden respektive klippningen av fåren till den färdiga garnhärvan. Spinnredskapen, såväl den primitiva sländan som vår vanliga spinnrock, ha i allmänhet använts både för ull och lin. Tack vare att redskap för textilt arbete varit vanliga fästmöpresenter äro många exemplar konstfullt utskurna eller rikt bemålade och försedda med initialer och årtal. Särskilt är det skäktträn och linfästen som fått en elegant och fantasifull utformning.

I rum 85—86 förvaras i utdragbara ramar en studiensamling av allmogens vävnader och broderier grupperade och rubricerade efter vävart eller sömnadsteknik. De tekniska namn som användas äro i allmänhet den skånska allmogens gamla benämningar, vilka så småningom blivit vedertagna över hela landet, medan många vävslag ur-

sprungligen i andra trakter ha haft helt andra namn. Ända tills den nya tiden åstadkom en radikal förändring i levnads- och bostadsvanor var böndernas textila hushåll mycket ålderdomligt till sin typ. De flesta av de utställda föremålen äro tillverkade under 1700- och 1800-talen men både mönster, föremålsformer och användning tala om traditioner från medeltiden och 1500-talet. I Skåne har slöjden varit praktfullare och mångsidigare och har levat kvar längre än på de flesta andra håll och Skåne är därför ojämförligt rikast representerat. Därefter kommer de övriga sydsvenska landskapen, medan Mellansverige och i synnerhet Bergslagen tidigare tagit intryck av modeskiftningarna i högreståndshemmen och därför ha mycket litet gammaldags saker bevarade. Dalarna åter är ett jämförelsevis rikt område även om dräkterna därifrån äro intressantare än just vävnaderna. Jämtland och Härjedalen bilda ett reservat för flera ålderdomliga företeelser och Hälsingland och Ångermanland ha sedan gammalt haft en omfattande linodling och lärftstillverkning. Från alla norrländska landskap finnas praktfulla, rikt mönstrade ryor, vilka dock inte alla komma från bondgårdar utan ursprungligen ofta från prästfamiljer eller andra ståndspersoners hem.

Några fotografier på fönsterväggen ge en antydning om den roll de utställda sakerna en gång spelat i bostaden, som bonader för väggar och tak, dynor för bänkar, stolar och åkdon, som förlåter för sängarna, som fälltäckan, bårtäckan, sänglinne m. m. Gardiner och mattor saknas däremot i samlingen och strängt taget även duktyg i modern mening. Ingendera har kommit i användning bland bönderna förrän mycket sent.

På innerväggen hänger en rad ryor. Några äro av den enkla, nästan omönstrade, långluggiga typ, som här i Norden använts troligen sedan förhistorisk tid som värmande täcke i stället för skinnfäll. Andra med kort nock och rika blommönster äro av den typ som från och med 1600-talets slut blir modern som paradtäcke för sängen

först i borgarhemmen och sedan bland bönderna. Uppland är det landskap som har de flesta bevarade ryorna och längst ha ryor varit i bruk bland fiskarbefolkningen på ostkusten.

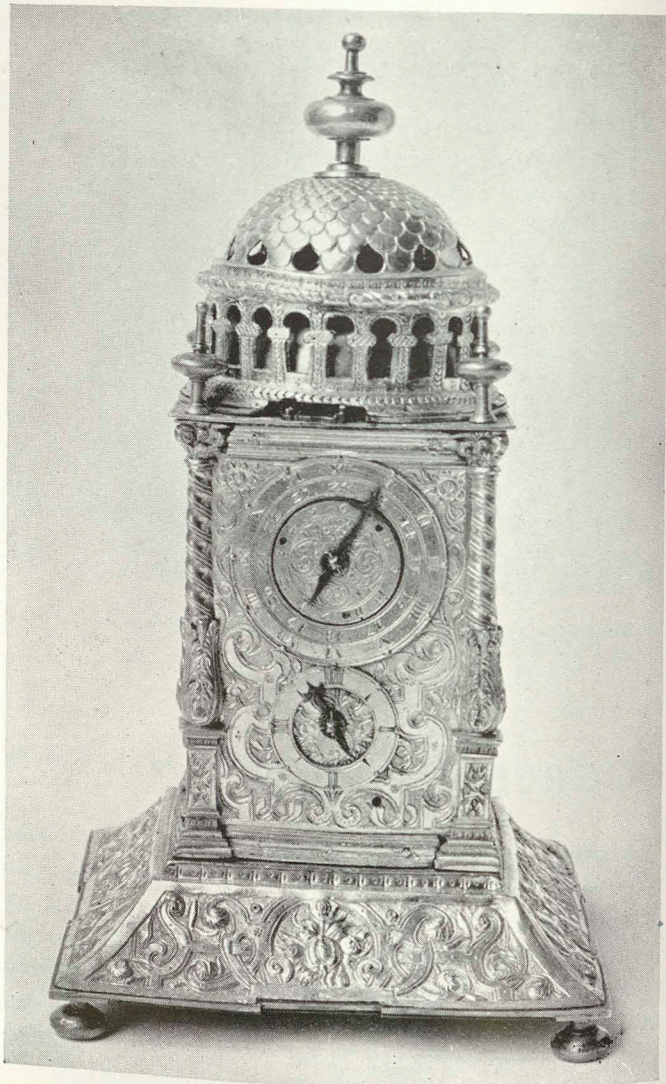
Rum 87 ger några glimtar av vävteknikens historia. De äldsta och mest primitiva metoderna ha levat kvar i bandvävningen. Den upprättstående vävstolen med hängande varp är den äldsta i norden, men den numera vanliga med liggande varp har funnits här sedan tidig medeltid. Utdragsramarna innehålla en samling prover på möbeltyg, väggbeklädnader, dräkttyger m. m. från högreståndshem.



Stenbord från Stockholms slott, daterat 1561 (Södra galleriet, utanför rum 49).

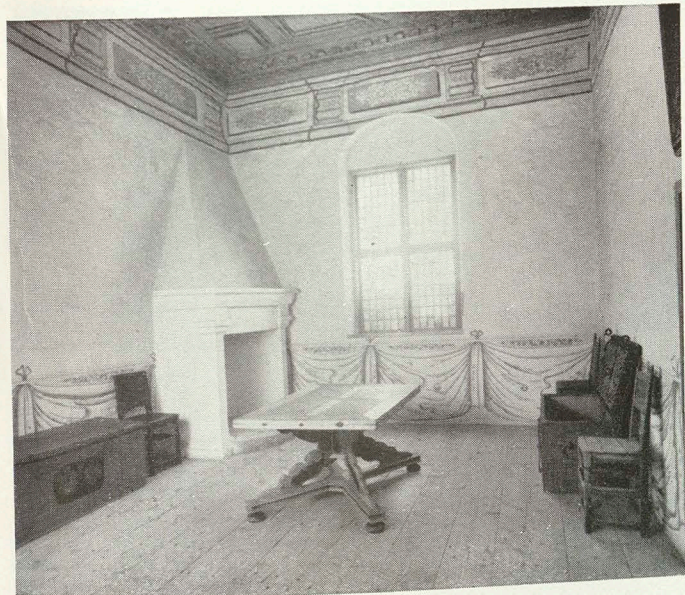
HÖGRESTÅNDSAVDELNINGEN

Kontinentens förändringar i levnadsvanor och de olika stilströmningarna ha under alla tider först upptagits av de förnämsta i samhället, bland de rikaste inom de tre första stånden, adeln, prästerna och borgarna. Men de olika stilarna ha liksom levnadsvanorna också omformats mer eller mindre fullständigt under olika tider och hos olika förmögenhetsklasser inom stånden. Högreståndsavdelningen avser att visa hur dessa modeströmningar avspegla sig i bostadsrummens utformning och möblering samt i gestaltningen av möbler, husgeråd och prydnadsföremål under de olika tidsepoker, museets verksamhet omfattar, nämligen tiden från medeltidens slut med Vasaättens framträdande på tronen och fram till våra dagar.



Bordsur från omkring 1570. Det har tillhört krigaren och riksrådet Pontus De la Gardie (södra galleriet).

Utställningarna i rum 49—55 visa rumsinredning och möbler, medan återstoden av högreståndsavdelningens



Rum från Tynnelsö slott, Södermanland, 1600-talets början (rum 50).

rumsföljd, som kvarstår i en äldre uppställning, dessutom visar husgeråd av allehanda slag.

Södra galleriet (mellan rum 49 och 81 b) innehåller möbler och husgerådssaker, som sammanhöra med den angränsande rumsföljden nr 49—55. På trappavsatsen vid uppgången till rum 49 finna vi ett stenbord, daterat 1561 med för den tidiga renässansen karakteristiska ornament, rullveck och fruktgirlander. I galleriets monter visas skrin, husgeråd och prydnadssaker från 1500- och 1600-talen.

Rum 49. Äldre Vasatiden, 1520—1620. Med den nya herremanskultur, som under 1500-talet framträdde hos oss och som till en början uppbars främst av konungafamiljen, vann renässansstilen insteg. Vid sidan av de nya stilformerna höll sig dock medeltiden levande även inom de högre klasserna. Man ser det i gårdarnas anläggning och i möbler med typiskt gotiska stildrag.

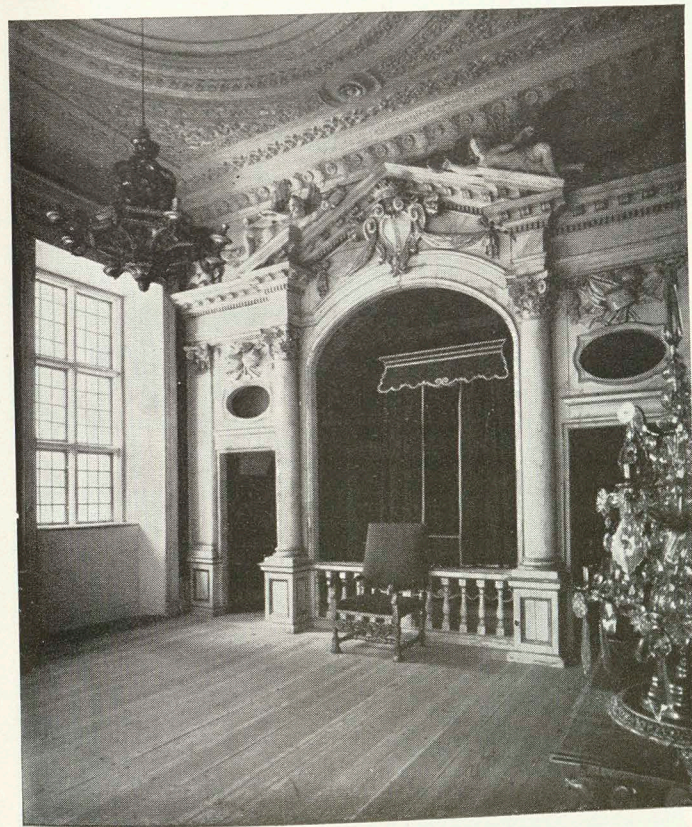
Rum 50. Rum från Tynnelsö slott, 1600-talets början.



Vagnsskrin från början av 1600-talet. De rikt ornerade smidesbeslagen äro typiska för tiden (rum 49).

Slottet ombyggdes av Karl IX omkring 1600 och inreddes under de följande åren, då paneltaket utfördes. Putsväggarnas dekoration med kalkmålning med fris upptill och draperier nedtill är liksom spisen kopierad från andra rum i Tynnelsö slott. Väggarnas omålade mellanparti var klätt med löst hängande vävda tapeter, och en sådan hänger nu på innerväggen. Fönstret är en kopia efter ett samtida fönster i Kalmar slott.

Rum 51. Yngre Vasatiden, 1620—1660. Under detta tidevarv trädde Sverige i en allt livligare förbindelse, både krigisk och fredlig, med det kontinentala Europa,



Paradsängkammare från Ulvsunda slott, 1600-talets slut (rum 52).

och de ledande rika adelsmännen byggde sig ståtliga borgar och hus, vilka de möblerade under intryck av vad de sett utomlands. Möblerna i detta rum åskådliggöra detta förhållande och återgå framför allt på holländska och tyska förebilder. Det ena av de rikt smidda vagnsskrinen har tillhört själve "Resare-Bengt" Oxenstierna. Dörren med inläggningar i olikfärgade träslag tillhör en typ, som fått sin rikaste och bästa form av rikskansler Axel Oxenstiernas snickare på Tidö på 1630-talet.

Rum 52. Paradsängkammare från Ulvsunda slott, 1600-talets slut. En jämförelse mellan detta rum och



Slagbord från 1700-talets början med allegoriska målningar, den ena av skivorna (rum 53).

den näst föregående interiören från Tynnelsö visar, hur stora de förändringar voro, som sammanhånga med Sveriges deltagande i 30-åriga kriget och landets nyvordna stormaktsställning. Paradsängkammaren inreddes i det på 1640-talet byggda slottet för greve Anders Torstensson, en son till den store fältherren, och dennes maka Kristina Katarina Stenbock, gifta 1665—1686. Grevinnans monogram är målat på spisen, vilken liksom alkovväggen är flyttad från Ulvsunda. Dörr- och fönsteromfattningarna däremot äro efterbildade efter original på Ulvsunda, och fönstren äro efter samtida original i Skoklosters slott. Stucktaket och nischen mellan fönstren slutligen stamma från huset Lilla Nygatan 8 i Stockholm, från omkring år 1690. Väggbeklädnaden är samtida gyllenläder. Rummet visar, hur den franska Ludvig XIV-stilen omplanterats i svensk karolinsk stil. Dess pompösa ornamentik och teatraliska storslagenhet ses i alkovväggens skulptur och i de förgyllda möblerna, gjorda efter italienska och franska mönster, som Nicodemus Tessin införde och stockholmska bildhuggare, främst Burchard Precht, utförde.

Rum 53. Karolinska tiden, 1660—1720. Jämte den italiensk-franska stilriktningen fortlever under den karo-



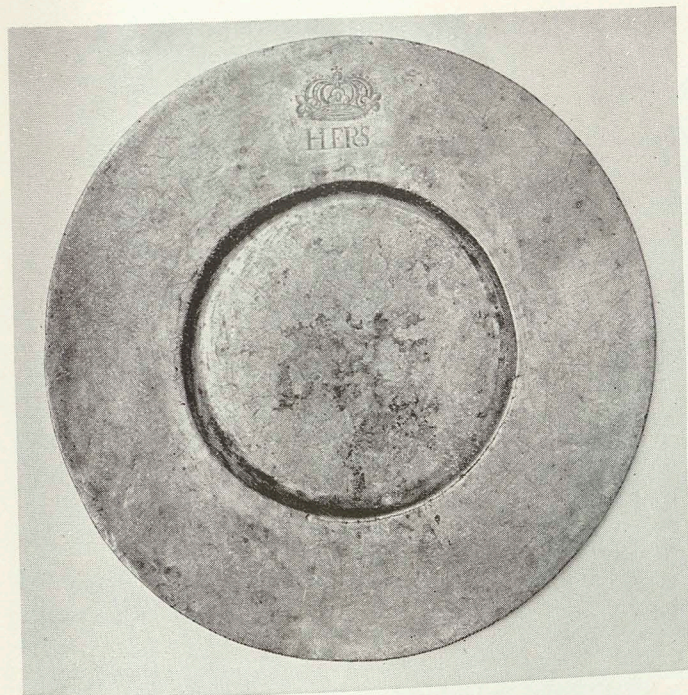
Väggfält i kinesisk stil av Johann Klein, omkr. 1730. Från Tureholm i Södermanland (rum 55).

linska tiden en holländsk-engelsk stilart, på vilken särskilt stolarna i detta rum ge exempel, enklare och allvarligare typer än de förgyllda, men dock i stor utsträckning brukade även i de kungliga slotten. Bordens färgrika, allegoriska målningar äro betecknande för barockens dekorativa måleri. Spegelarna med förgyllda tennornament tillskrivas Burchard Prechts verkstad.



Skrivbord med snedklaff, valnötsfaner. Från Fredrik I:s tid (rum 55).

Rum 54. Sal från huset Högbergsgatan 56 i Stockholm, omkring 1740. Huset inreddes av bryggaren Ernst Hartman, vilken förvärvade fastigheten 1733. Snickerierna i rummet äro av grönmålad furu, taket putsat med dragna lister och väggarna täckta av stofttapeter av holländsk typ (målad väv med mönster av fastlimmat yllestoff, imiterande en sammetsvävnad). Skurgolvet är försett med kalkstensfris. Kakelugnen av blåvit fajans är stockholmstillverkning från 1740-talet. — Sedan Karl XI:s reduktion brutit högadelns makt, fick borgerskapet under frihetstiden en ökad betydelse. Detta medförde, att den holländsk-engelska stilriktningen under Fredrik I:s tid tog överhand över den franska.



Tallrik av tenn med Hedvig Eleonoras namnchiffer och på baksidan inskriften: Wadstena 1670 N:o 68 (rum 56).

Rum 55. Fredrik I:s tid, 1720—1750. Holland och England, de stora handelsnationerna, uppehöll under denna tid livliga förbindelser med Kina, och även i Sverige upprättades ett Ostindiskt handelskompani. Kinesiska föremål importerades i massa, och kinesiska former och dekorationssätt efterbildades allmänt. Väggfält och dörröverstycken med kinesiska motiv visa här prov på svenska arbeten i kinesisk stil. Byrån började under denna tid bli vanlig. Engelska skrivskåp är epokens kanske mest karakteristiska möbel. På de svenska möblerna är under denna tid faner av alrot en ersättning för de engelska möblernas valnöt.

Rum 56. Tenn. Den bågformiga absiden rymmer en utställning av huvudsakligen svenskt tenn. Tenn är i äldre



Förgylld stol i rokoko med ovanligt rik skulptur (rum 57).

tid alltid gjutet och detta har medfört att det ofta visar överraskande ålderdomliga typer, eftersom gamla former ha använts under långa tidsepoker. Hamring förekommer ibland som ytbehandling, men gravering är den vanligaste dekoreringsmetoden. Under äldre tid var tennet blankpolerat, då det får en nästan silverliknande yta. Liksom silvret — från vilket det lånat mycket av sin formgivning — stämplades tennet med stadsstämpel, mästarstämpel, kontrollstämpel sedan 1753 och sedan 1694 med årsbokstav. Men dessutom har tennet också kvalitetsstämp-



Rum i rokoko från Stockholm, 1750-talet (rum 58).

lar, tidigast en krönt ros, efter 1694 med fyra, tre eller två stämplar, där fyrstämplarnas beteckningar den högsta kvaliteten. Typuställningen innehåller synnerligen vackra föremål. Särskilt står en samling servisföremål med Hedvig Eleonoras krönte initialer HERS mycket högt ur formsynpunkt.

I sista montern utställes en samling dryckeskärl av tenn, som tillhört hantverksskråna runtom i Sverige.

Rum 57. Rokokotiden, 1750—1775. Under frihetstidens senare del från omkring 1750, tar fransk stil åter överhand i Sverige. Vid inredandet av det nya kungliga slottet i Stockholm på 1730—40-talen tog man nämligen modellerna direkt från Paris, där rokokostilen då var modern. Slottet blev plantskolan för denna nya franska stils införande i Sverige. Möblerna i detta rum visa, hur den franska rokokon tillämpades av svenska, företrädesvis stockholmska möbelsnickare. Montrerna innehålla samlingar av de många olika slag av småföremål, som man under rokokotiden älskade: dosor, necessärer, fickur etc.

På inre väggen hänger överst ett förgyllt överstycke till en sängalkov från något av de kungliga slotten.

Rum 58. Rum från Stockholm, 1750-talet. Den fasta inredningen kommer från huset Karduanmakaregatan 8 och är troligen utförd efter anvisningar av överintendenten C. F. Adelcrantz; det hela är nära besläktat med de eleganta rumsinredningarna i Stockholms slott. Möbleringen är svenskt arbete efter franska modeller.

Rum 59. Rum från Stockholm, 1760-talet. Väggarna äro beklädda med i olja på duk målade tapeter, insatta i ramverk, en anordning, som förekom talrikt både i Stockholm och på slott och herrgårdar. Golvet är av gammal ekparkett. Möblerna äro svenska efter fransk modell. Sekretären mitt emot kakelugnen är tillverkad av stockholmsnickaren Lars Nordin och har tillhört hertig Fredrik Adolf.

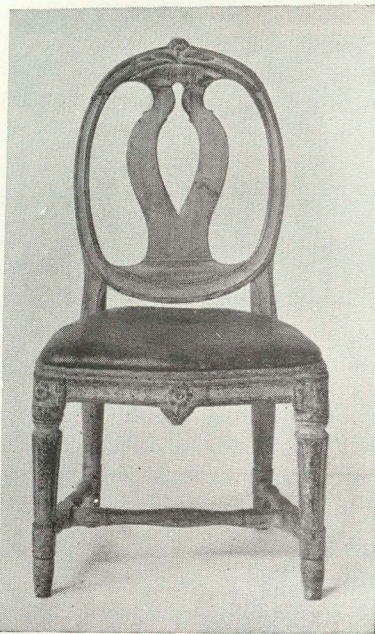
Rum 60. Rum från Stockholm, 1760-talet. Den fasta inredningen härstammar från ett borgerligt hem i huset Järntorget 83 i Stockholm, med tapeter av samma art som i föregående rum men här med stora landskap med figurscener. Golvet är furuparkett. På ömse sidor om kakelugnen två typiska stockholmsbyråar; den vänstra av Christian Linning har fasadens komposition tvådelad, den högra, av Mathias Engström, har mittpartiet markerat av en urneformad figur i inläggningen.



Sekretär tillverkad av stockholmsnickaren Lars Nordin. Har tillhört hertig Fredrik Adolf (rum 59).

Rum 61. Rokokotiden, 1750—1775. Jämsides med den franska rokokostilen finnas alltså de holländsk-engelska stilformerna, numera påverkade av rokokon. Även nu representerar denna riktning ett stillsammare, mindre paradmässigt skikt och har mer borgerlig karaktär. Stolarna i detta rum äro av holländsk-engelska typer, tillverkade i Sverige, med ostoppad rygg med ram och ryggbricka samt fötterna förenade med ett kryss. De äro av björk och målade i ljusa färgtoner. På väggarna hänga dörröverstycken och målade pappers-tapeter från hus i Stockholm. Mittmontern innehåller en mindre samling svenskt rokokosilver. Byrån vid dörren till nästa rum utmärker sig för en ovanligt kraftig bukighet.

Rum 62. Rum från Gripsholm, 1770-talet. Med 1770-talet började en ny stil avlösa rokokon, nämligen den



Gustaviansk stol, tillverkad av Anders Hellman d. ä. i Stockholm (rum 63).

rätliniga ramar och geometriskt formade girlander. Även möblerna äro gjorda i dessa antikiserande former. Men 1770-talet är en övergångstid mellan de båda stilarna, och därför ses ännu åtskilliga rokokodetaljer i inredning och möblering.

Rum 63. Gustavianska tiden, 1770-talet. Den tidiga formen av gustaviansk stil ses även på möblerna i detta rum. Gustav III:s hovebenist Georg Haupt, som lärt i Paris, införde det skickliga intarsiaarbetet. Den största byrån är ett arbete i hans stil, medan den mindre är signerad av den bekante stockholmssnickaren Jonas Hultsten.

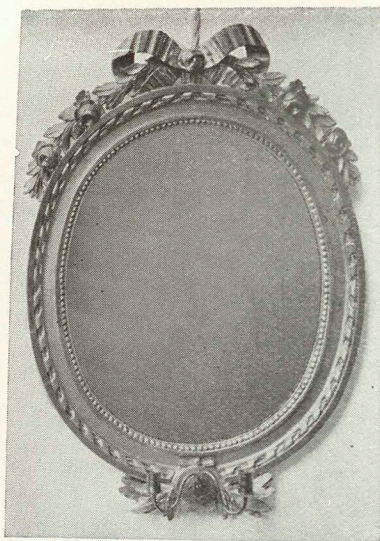
Norra galleriet (mellan rum 63 och 64) samt tornrummen, där hörntrapporna utmytna, innehålla möbler, som sammanhöra med de angränsande tidsavdelningarna i gustaviansk stil.

gustavianska, som är en svensk ombildning av den franska Ludvig XVI-stilen. Gustav III själv var ivrig att modernisera de kungliga slotten i denna stil, som utmärkte sig för strama geometriska former med återupptagande av motiv från antiken i motsats till rokokons livliga rörlighet. — Detta rum är en efterbildning av ett av de många rum i Grips-holms slott, som nyinreddes under Gustav III:s tid. Väggbeklädnaden är av samma art som i rokokorummen men dekorerad med



Gustaviansk sekretär med snedklaff; den i inläggning utförda decorationen alluderar på möbelns användning (rum 64).

Rum 64. Gustavianska tiden, 1780—1790-talet. Med 1780-talets ingång försvinna i allmänhet reminiscenserna från rokokostilen, och den gustavianska stilen uppträder nu i regel helt genomförd och konsekvent. Rätlinighet och regelbunden symmetri präglar decorationen. Möblerna utsmyckas med konstfulla figurinläggningar, och särskilt i Stockholm arbetar en rad av skickliga ebenister. Sekretären och det lilla notskåpet vid innerväggen med sina inläggningar som alludera på möblernas användning äro goda prov på detta hantverk. Tidens husgeråd låna även formerna från antiken, och urnor, medaljonger, lagergirlander m. m. äro flitigt använda ornamentformer, int minst framträdande på de här utställda många speglarna.



Gustaviansk spegellampett med förgyllt ram (rum 65).

Rum 65. Rum från Stockholm, 1780-talet.

Väggbeklädnaden i detta rum är från drottningens salong i det av Gustav III byggda operahuset, dörrar och paneler från en samtida inredning. Dekorationen visar den gustavianska stilens senaste form med starka intryck från pompejanskt väggmaleri. Porträttet på innerväggen föreställer drottning Sofia Magdalena. Väggspeglarna med bord härstammar från

Sergels gård Spånga i Södermanland.

Rum 66. Sengustavianska tiden, 1790—1810. Det sengustavianska tidevarvet var i Sverige överflödsförordningarnas period med en karg och nykter prägel, jämförd med den egentliga gustavianska tidens mera glansfulla skaplynne. De från Frankrike inspirerade stilformerna levde kvar men förenklade, och mot tidevarvets slut gjorde sig även ett starkt engelskt inflytande gällande. Slät mahogny ersatte den föregående periodens rika inläggningar. Dekorationen inskränktes till raka mässingslister och beslag i enkla geometriska former och längre fram till sparsamma ornament och listverk utförda enbart i mahogny. Möbler av båda dessa arter äro utställda i rummet. Stolarna äro företrädesvis av engelska typer i svensk tillverkning. På väggarna och i en monter finnas exempel på tavlor broderade med silke på vitt siden, omtyckta handarbeten för tidens damer.

Rum 67. Rum från Krusenberg, 1790-talet.

Väggbeklädnaderna i detta rum, målade i olja på duk, härstamma från ett rum i en flygel på herrgården Krusenberg i Uppland. Det målade ramverket på tapeten avser att imitera reliefskulptur. Möblerna äro av mörk mahogny med mässingslister och beslag av den för 1790-talet karakteristiska

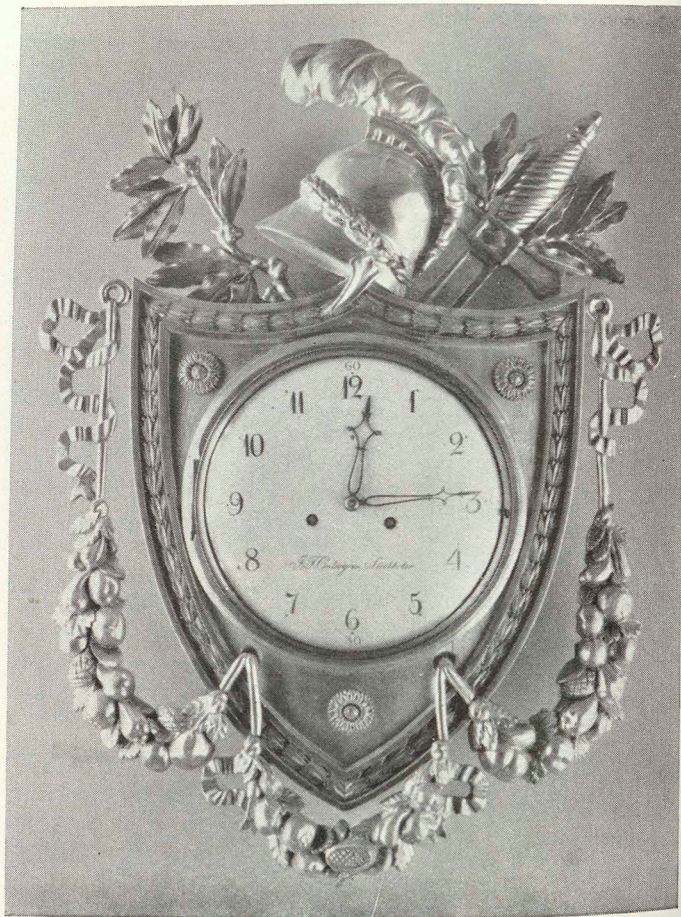


Sybord i empire (rum 69).

På väggarna hänga ett par genremålningar av Pehr Hilleström den äldre, det gustavianska Sveriges flitige sedeskildrare. Ett porträtt visar den svenske industrimannen och ivraren för negerlaveriets bekämpande C. B. Wadström undervisande den friköpte negerprinsen Peter Panak.

Rum 68. Empiretiden (Karl Johantiden), 1810—1830.

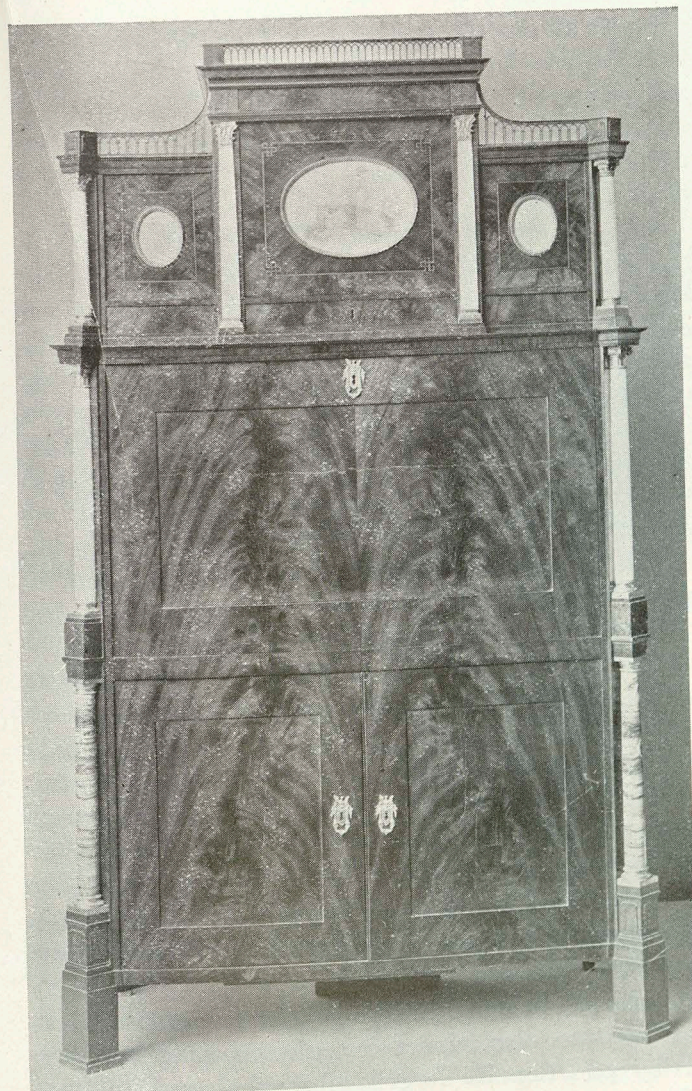
Den praktfulla empirestilen, uppkallad efter det franska napoleonska kejsardömet (empire), vann insteg i Sverige först under 1800-talets andra årtionde, efter det att marskalk Bernadotte år 1810 såsom svensk kronprins anlönt till vårt land, och den kan därför hos oss med en viss rätt kallas Karl Johans-stil. Dess former, som gå tillbaka på den romerska antikens stenarkitektur, satte sin prägel icke blott på tidens byggnadskonst utan även på rums- och möbelkonsten, vars material vanligen utgjordes av mahogny. Därjämte förekommo även möbler i skulpterat och förgyllt trä. Chiffonieren är tidens karakteristiska möbel. Den utpräglat långa soffan vid innerväggen är stiltypisk genom sina former och med sin klädsel av siden i granna färger.



Väggur i empire, av I. F. Palmgren, Stockholm (rum 69).

I mittmontern prov på tidens karakteristiska silverarbeten.

Rum 69. Rum från Öråker, 1810-talet. Rummets fasta inredning är en efterbildning av en salong i herrgården Öråker i Uppland. Den utgör med sina gustavianska traditioner och sin kyliga färgskala ett karakteristiskt prov på empiretidevarvets rumsinredningskonst i Sverige. Väggedekorationen fick vid denna tid oftast denna ut-



Chifonier i mahogny med förgyllda beslag och marmorkolonetter. En speldosa i hurtsen spelar uvertyren till "Figaros bröllop" (rum 71).

formning med en slät limfärgston över hela väggytan och en tryckt bård uppe under taklisten. På dessa bårder

samlades all den formfantasi, som stilen var mäktig, och variationerna äro nära nog oändliga av antika friser, arkitektur-, draperi- och blommotiv. Kakelugnen är av stockholmstillverkning. Spegelbordets porfyrskiva påminner om att detta material just under empiretiden var mycket uppskattat.

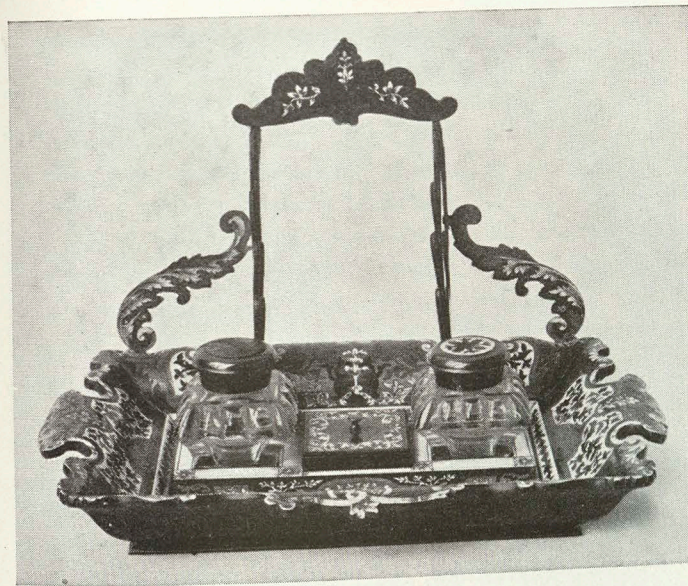
Rum 70. Rum från Ystad, 1830-talet. Den fasta inredningen härstammar från ett omkring år 1830 inrett hus i Ystad. Tapeterna och den med schablon målade dekorationen äro kopierade efter originalen. Det hela ansluter sig till empiretidens arkitektoniska formgivning och färgskala. Möblerna äro av den typ, som är vanlig i södra Sverige och Danmark, fanerade och med inlagda fält, ofta med antikiserande figurscener. Chiffonieren är tillverkad av en snickare, som var född i Köpenhamn och arbetade först i Malmö och sedan i Stockholm.

Rum 71. Empire. Möbler från Karl Johans-tiden, visande karakteristiska prov på empirens former med sfinxer och andra egyptiska motiv i dekorationen. Chiffonieren av mahogny med kolonetter av vit och blågrå marmor innehåller en speldosa med ett litet orgelverk som spelar uvertyren till W. A. Mozarts opera "Figaros bröllop". I hurtsen är infattad en engelsk gravyr daterad 1815.

Rum 72. Empire. Även i detta rum utställas prov på Karl Johans-tidens möbler, de flesta i utpräglade empireformer, samt ett toalettbord i nygotik. Framför pelaren står Sergels dekorativa staty "Ceres sökande Proserpina", vilken uppställdes som ljushållare i ett flertal empireinteriörer.

Rum 73. Senempire. Under sitt senare skede blev Karl Johans-stilen mindre romerskt högtidlig, mer borgerligt gemytlig. De förgyllda bronsbeslagen försvunno till större delen, och orneringen utfördes i mahogny och antog mjukare och fylligare former. Möblerna i detta rum äro prov på denna senempirestil.

Rum 74. Senempire. Jämte mahognyn blev gulpolerad björk ett av senempirens främsta möbelmaterial.



Fredrika Bremers skrivtyg, enligt traditionen gåva av konung Friedrich Wilhelm IV av Preussen (rum 75).

Tidigare hade alla björkmöbler varit avsedda att oljemålas. I detta rum utställas exempel på möbler i gulpolerad björk och flera under perioden mycket allmänna stolstyper.

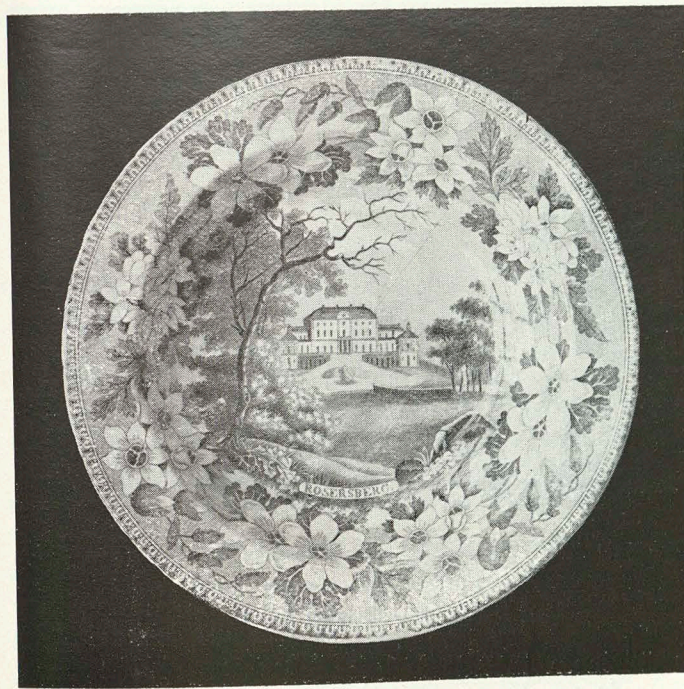
Rum 75. Senempiren, 1830—1850. Under Karl Johans-tiden begynner den rad av imitationsstilar, som avlöste varandra under hela det återstående 1800-talet, varvid tidigare århundradens stilar åter upptogs i ombildad form. Först kom nygotiken, som existerade jämsides med empirestilen. I senempiren upptogs vidare åtskilliga renässansmotiv, som sammansmältes med empireformerna. — Flertalet möbler i detta rum äro karakteristiska för senempiren, men därjämte stå här en del föremål i nygotik, dels möbler, dels prydnadsaker gjorda i gjutjärn. I väggmontern finnas några eldskärmar med romantiska scener broderade i korsstyg, och däröver hänger en rad tavlor i samma teknik.

Rum 76. Rum från Stockholm, 1850-talet. Rummet är en salong i ett borgerligt stockholmskem. Den fasta inredningen, som kommer från ett hus i Stockholm, är karakteristisk för tiden med panelen i vit färg men dörrarna i ockragult. De tryckta papperstapeterna hade vid denna tid slagit fullständigt igenom och uppträdde i ytterst livliga och rika mönster. I brist på en dylik tapet äro väggarna tills vidare klädda med slätt papper. — Inemot 1800-talets mitt avlöstes senempirestilen av en omformning av 1700-talets rokokostil, 1800-talsrokoko eller nyrokoko. I denna stil är möblemanget i detta rum, klätt med korsstygnbroderier från fröken Lindgrens tapisseriaffär i basaren på Norrbro. Även duken, mattan som täcker hela golvet och ett par av tavlorna äro utförda i samma teknik och av samma atelier. Det hela prisbelöntes på världsutställningen i Paris år 1855.

Rum 77. Nyrokoko, 1850—1875. Flertalet av de här utställda möblerna visa nyrokokons former i bonat eller polerat trä eller ock i förgyllning. Skrivbyrån är ett exempel på hur senempirens former leva kvar i viss användning, och himmelsängen visar den stilform, som följde närmast efter nyrokokon, en förnyad Louis XVI-stil. I väggmontrerna stå prydnadssaker och serviser, de senare med tryckta mönster, dels herrgårdsbilder, dels blommor i s. k. flytande blått.

Rum 78. Ottergrenska rummet, Stockholm, 1870-talet. Rummet är en salong, och den fasta inredningen är från ett par olika hus i Stockholm. Golvet är belagt med s. k. japansk parkett. Karakteristisk för tiden är den målade dekorationen i taket, stämd i samma färgskala som tapeterna. Möblemanget är tillverkat av möbelsnickaren Joh. Jac. Ottergren i Stockholm år 1868 och har stått i hans salong. Det är gjort efter parisisk modell i den återupptagna Louis XVI-stilen och skulpterat i svart päronträ.

Rum 79. Tiden 1875—1900. Jämte Louis XVI-stilen, som användes framför allt i sällskapsrummen, upptogs nu en form av renässansstil med huvudsakligen tyska



Porlinstallrik tillverkad vid Gustavsberg, trycket mönster i mangano-violett. 1840-talet (rum 77).

former. Detta blev 1880-talets stil särskilt för matsalarna, och skänken i skulpterad ek jämte stolarna därbredvid äro karakteristiska exempel på denna imitationsstil. Fornsvensk "drakstil" imiterades likaledes, som framgår av ett par porträttramar samt en servis från Gustavsberg.

Rum 80. "Oskar II:s rum", omkr. 1900. Detta rum är i sin helhet utfört efter ritningar av arkitekten Ferdinand Boberg; kakelugnen är från Rörstrand och väggsidenet från Almgrenska sidenväveriet i Stockholm. Den vävda tapeten är utförd av Handarbetets Vänner efter kartong av Gunnar G:son Wennerberg. Möblemanget tillverkades för att representera svensk möbelkonst på världs-



August Strindbergs arbetsrum från Drottninggatan 85 (rum 81 b).

utställningen i Paris år 1900. Porträttet av konung Oscar II är målat av Emil Österman.

Rum 81 a. Strindbergsminnen. Som ett komplement till följande rum utställs här ett antal minnen av August Strindberg, belysande hans liv och författarskap, såsom manuskript, tryck och bilder, en samling målningar, utförda av Strindberg, Carl Eldhs byst av skalden samt Edvard Munchs porträtt i litografi.

Rum 81 b. August Strindbergs arbetsrum, 1900-talets början. Rummet är överflyttat från huset Drottninggatan 85, hörnet av Tegnérgatan, där Strindberg inflyttade 1908. Skrivrummet står här i samma skick som det hade vid hans död år 1912. Möblerna inköptes vid inflyttningen och äro typiska exempel på jugendstilen.

Rum 81 c. Emil Sjögrens arbetsrum, 1910-talet. (Ingång från södra galleriet.) Rummet är flyttat från villan Ovansjö vid Knivsta i Uppland, byggd 1908, och är uppställt så som det befann sig vid kompositörens död år

1918. Möblerna, som till största delen voro arv, representera olika stilar från 1800-talet. Flygeln inköptes av Emil Sjögren 1898. Målningarna på fönsterväggen äro "Sognefjorden" av G. A. Rasmussen, kopia, och "Strandparti i dimma" av A. M. Lindström.

Rum 82 och galleriet 88. Leksaksavdelningen. Leksakerna ha till stor del förfärdigats av vuxna för att roa barnen, och därför avspegla de ofta i starkt förminskad skala de vuxnas liv under de skeden de framställts. Detta framgår bl. a. tydligt av de utställda dockskåpen liksom av dockdräkterna. Som äldre porträtt utvisa, liknade nämligen barnens dräkter ända till mitten av 1800-talet i snitt och utstyrel de vuxnas, och därför kommo även dockorna att bära miniatyrkopior av de gängse dräkterna. På landsbygden fingo trasdockor och dockor förfärdigade av trä eller näver ersätta städernas mer eller mindre eleganta köpdockor, och leksakerna i övrigt återspegla på landsbygden arbetslivet. Så utställas harvar, plogar, båtar och ryssjor men först och främst hästar, kor och andra husdjur. Sina förnämsta representanter bland leksakerna ha väl husdjuren hos oss fått i de målade dalhästarna. Lekar och leksaker bevara ofta reliktföreteelser från tidigare skeden; så är t. ex. förhållandet med pilbössa, slunga och harskramla.

Rum 83. Musikavdelningen. Här visas instrumentens tekniska utformning under nyare tid. Efter sättet att frambringa tonen ha föremålen uppdelats i fyra grupper: självklingande instrument, såsom kastanjetter, stämgafler, klocka, spikharpa och glasharmonika; truminstrument, pukan, som är stämbar, samt trumman; de mångfaldiga stränginstrumenten, där man kan urskilja stråk-, klaver- och knäppinstrument. Blåsinstrumentens grupp omfattar trumpetinstrument och flöjtinstrument. Av naturliga skäl äro stränginstrumenten rikast representerade, så t. ex. genom klaverinstrument från klavikord fram till den hammarflygel, som tillhört kompositören J. A. Lindblad, död 1878. Av violinerna har en av de märkligaste tillhört

Kristina Nilsson och är signerad Jacobus Steiner. Lutorna äro huvudsakligen av svenskt ursprung; flera äro signerade av cittra- och lutmakaren Peter Kraft (under 1700-talets senare del). — I musikavdelningens båda rum äro uppsatta på väv målade tak från slutet av 1600-talet, vilka avse att efterbilda de under barocktiden moderna, skulpterade stucktaken.

Rum 104. Thérèse Kjellbergs silversamling. I ett inre rum med ingång från rum 90 utställas en av framlidna professorskan Thérèse Kjellberg sammanbragt silversamling, bestående av smycken, brudkronor, bågare m. m. samt en utomordentligt rik samling av silverskedar från medeltidens slut fram till början av 1800-talet.

Rum 32—35. Dräktgalleriet innehåller en samling modedräkter, huvudsakligen från 1700- och 1800-talen. De äldsta och sällsyntaste praktdräkterna äro för tillfället ej utställda. I deras ställe visas i två montrar enklare dräkter i ylle och linne.

I de båda tillhörande rummen vid galleriets ända (32 och 35) hänger en parallellserie av porträtt, i det förra rummet från 1600- och 1700-talen, i det senare från 1800-talet.

Montern 1600—1780. Vardagsplaggen voro för kvinnorna kofta och kjol eller livstykke och kjol. Männerna använde som arbetsdräkt ofta den ärmförsedda långa västen.

Montern 1750—1790. Festdräkter från denna period av 1700-talet äro sydda i siden och brokader, ofta broderade eller med sticksöm. Koftans snitt visar rika variationer i modet. Herrmodet under rokokoko och gustaviansk tid illustreras av två dräkter.

Montern 1780—1800. Under de sista 20 åren av 1700-talet brytas gustavianska dräkttraditioner med engelska nyheter i herrmodet. Damdräkterna präglas helt av det franska modet med dess starkt antikiserande drag, vilket avspeglas även i de enklare dräkter, som här äro utställda.



Dräkter från 1790-talet. T. v. en galadräkt i svenska dräkts snitt, t. h. en broderad sammetsdräkt enligt franska modet (monter 1780—1800).

Montern 1780—1800. Festdräkterna från samma tid äro rikt broderade rockar för herrarna och siden- eller halvsidentyger för damerna. Den nationella svenska dräkten, av Gustav III införd 1778, representeras av en blå galadräkt och en svart och röd hovdräkt, båda för herre.

Montern 1808—1907. En konfirmationsklänning i ren empirestil och en samling bruddräkter visa dammodets utveckling under 1800-talet.

Montern 1800—1830. Empiredräkten karakteriseras för damerna av det korta klänningslivet och den raka långa kjolen i ljusa, lätta material samt för herrarna av en åtsittande frack och knä- eller långbyxor i avvikande färger.

Montern 1830—1860. I damernas dräktmod återkommer det åtsittande livet och den vida kjolen, uppuren på 1800-talets mitt av krinolin, en stålställning. Till frack användes alltid långbyxor.

Montern 1860—1890. Krinolinmodet följes av turnyren med kjolen rikt uppdraperad. Herrdräkten använde fracken som festdräkt, bonjouren som förmiddagsdräkt och för sommaren korta vita rockar.

Montern 1890—1915. Fest- och vardagsdräkter från sekelskiftet med svepande långa kjolar och rikt dekorerade klänningsliv. Nyheten i herrarnas garderob är smokingen; som vardagsplagg trängde kavajen ut bonjouren.

Publikationer.

Nordiska museet utger en årsbok *Fataburen*, pris 6 kr., vilken Skansenföreningens medlemmar erhålla gratis. Av museets publikationer i övrigt må här nämnas:

Bilder av utställda föremål, Allmogeaavdelningen.
Pris 1 kr.

Bilder från avdelningen för de högre stånden.
Pris 1 kr.

Skansens kulturhistoriska avdelning, av Sigurd Erixon, 3:e uppl. Pris 1: 50 kr.

Skansen. Naturhistoriska avdelningen. Kort vägledning. Pris 50 öre.

Skansen. Kulturhistoriska avdelningen. Kort vägledning. Pris 50 öre.

Nordiska museets och Skansens bilderböcker:

1. *Allmogemålningar från Småland och Halland.* Pris 1 kr.
2. *Djuren på Skansen.* (Slutsåld.)
3. *Linnedamast.* Pris 1 kr.
4. *Folkdräkter från södra Sverige.* Pris 1 kr.
5. *Allmogemålningar från Dalarna.* (Slutsåld.)
6. *Folkdräkter från mellersta Sverige.* Pris 1 kr.
7. *Svensk folkkonst.* (Slutsåld.)
8. *Folkdräkter från Dalarna och norra Sverige.* Pris 1 kr.
9. *Swedish folkdances.* Pris 2 kr.
10. *Folkdans i Sverige.* Pris 1: 50 kr.

Vidare utgivnas ett par vetenskapliga skriftserier. Upplysningar om dessa och övriga publikationer lämnas i museets bokstånd.

Pris 1 kr.