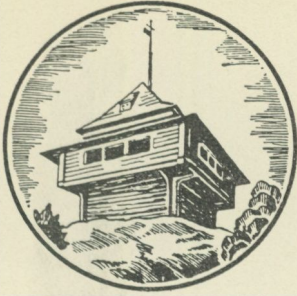




**NORDISKA MUSEETS OCH
SKANSENS ÅRSBOK 1944**



FATABUREN

NORDISKA MUSEETS

OCH SKANSENS ÅRSBOK

1944

Redaktion:

SIGURD WALLIN · GÖSTA BERG · SIGFRID SVENSSON

Omslaget: "Josua slår de fem Amoreers konungar. Josua Bok 10 Cap." Detalj ur bonad målad av Anders Pålsson, Trönninge socken, Halland. Nordiska museet 58,191 b.

Tryckt hos Tryckeri Aktiebolaget Thule, Stockholm 1944
Djuptrycksplanscher och omslag från Nordisk Rotogravyr

NÄR MAN GJORDE KANONER OCH KRUT VID TYRESÖ

av Ludvig Hammarskiöld

Namnet Vättinge är för länge sedan glömt, och dock spelade denna ort under äldre vasatiden en viktig roll såsom plats för ett kronobruk. Ända in i senaste tid har okunnighet rått om varest Vättinge var beläget. Det har förväxlats med Vällinge i Salems socken i Södermanland, sannolikt till följd av att på båda ställena mässingsindustri förekommit och emedan strecket över t så lätt uteglömmes. Icke ens C. T. Odhner har undgått detta misstag, då han talar om krutkvarnen vid Wellinge på 1640-talet, varmed utan tvivel avses Vättinge (Sveriges inre historia under drottning Christinas förmyndare, Stockholm 1865, sid. 278). Detsamma är förhållandet med utgivaren av Axel Oxenstiernas skrifter, såsom i det följande skall visas. Vättinge låg i själva verket vid Tyresö, såsom redan av E. W. Dahlgren i boken om Louis De Geer påvisats (del II, sid. 401) och som till fullo klarlagts av professor Bertil Boëthius i "En bok om Tyresö". Den sistnämnde har beskrivit de industriella förhållandena vid Tyresö under Maria Sofia De la Gardies tid d. v. s. under senare hälften av 1600-talet, varemot den föregående tiden av honom endast i ringa mån berörts. Det synes därför kunna erbjuda ett visst intresse att söka komplettera den i Tyresöboken gjorda framställningen med några uppgifter om den tidigare, för krigsmaktens räkning arbetande industrien, vilken var förlagd just till Vättinge vid Tyresö.

På Gabriel Bodings karta över Tyresö från år 1748, vilken är återgiven i nyssnämnda bok, står namnet Wättinge med täm-

ligen stor stil för den plats som nu heter Nyfors vid sjön Flatens utlopp i Albysjön. Här förefinnes mellan de båda sjöarna en nivåskillnad av 6 meter, varigenom ett fall bildas, som kan utnyttjas för industriellt ändamål. Tyresötrakten innesluter även andra sådana strömmar med stor fallhöjd, såsom Albysjöns utlopp i Saltsjön dels vid Tyresö slott, dels vid Uddby. Den förra, kallad Follbrinkströmmen, lär ha varit det ursprungliga utloppet, men har fått sin betydelse minskad genom tillkomsten — antagligen på konstlad väg — av Uddbyfallet med icke mindre än 13 meters fallhöjd, där nu en kraftstation är belägen. Det är uppenbart att dessa kraftresurser, sedan man lärt sig att genom vattenhjul taga vara på vattenkraften, måste åt Tyresötrakten hava givit ett högt värde som industriplats. Här uppstodo redan tidigt kvarnar (vattenverk) för olika ändamål, såsom hammarsmedjor, mjölkvarnar och sågvarnar.

I konung Erik XIV:s dombok står för 1562 (4/6) under rubriken "Wettinge ström" antecknat: "Med thetta breff, at Anno etc. 1494 föll Töriesö sätegårdh, medh the gods ther undher ligia, på här Bengt Gregersons dell, ther iblandh är enn gårdh ij Wätinge, rentar 4 marker penningar. Sedan erfde fru Anna, Erich Rynings, samma gårdh och ström; af henne läst salige konungh Göstaff wedherkennas samma Vitinge ström på wedherlagh" (Historiska handlingar, del 13: 1, sid. 58). Icke mindre än tre olika stavningsätt för Vättinge inrymmas här. Strömmen kom sålunda i konungens d. v. s. kronans ägo, men icke godset Tyresö, som från Ryningska ätten övergick i Oxenstiernornas besittning.

Redan före konungens förvärv av Vättinge ström fanns där en hammarsmedja. Detsamma var förhållandet vid Nacka, där även vattenkraft finnes att tillgå, såsom ännu idag kan konstateras. Båda dessa bruksanläggningar hörde ihop och stodo länge under en gemensam fogde, trots att avståndet dem emellan är en dryg mil fågelvägen.

Från 1544 talas om smide vid Vättinge av stångjärn och bysseplåtar (räntekammarböcker, Kammararkivet). De sistnämnda sammanvälldes till byssor (kanoner). Dylika smidda

järnkanoner voro dock endast av liten kaliber. Under åren 1557—1560 levererades från Nacka sådana till stora arkliet (artilleriet) på Stockholms slott. Därefter upphörde leveranserna, emedan man frångick smidesjärnet såsom kanonmaterial och övergick till gjutjärn, varigenom tillverkningen av järnkanoner måste överflyttas till Bergslagen, i främsta rummet till Nora och Lindesberg, där masugnar funnos att tillgå. Emellertid spelade vid denna tid järnkanonerna över huvud taget en mindre roll än kanoner av metall, vilka tillverkades i byssehuset, sedan vid byssegjutaregården, i Stockholm.

Den egentliga avsikten med Gustav Vasas förvärvande av Vättinge ström var tydligen att där förlägga ett krutbruk. Så skedde också, ty under åren 1556—1559 uppfördes en krutkvarn av konungens särskilt betrodde bruksbyggmästare Markus Klingenstein. Vid samma tid fanns även krutkvarn vid Nacka och 1560 (20/1) befallde konungen Anders Sigfridsson Rålamb, sedermera överste tygmästare, att ovanför Nackaströmmen göra en dammbyggnad för att bättre kunna taga vara på vattentillgången.

Av alla krigsförnödenheter var vid denna tid krutet den mest svåranskaffade. Oavlätlig omsorg ägnades därför av Gustav Vasa och hans söner åt att göra landet självförsörjande i avseende på krut. Svartkrutet består som bekant av kol, svavel och salpeter. Kolet erhöles genom kölning i mila av lind- eller hasselved, för vilket ändamål kolare ingingo i krutbrukets personal. Svavel fick man genom import eller från svavelbruk inom landet. Svårast var att bekomma salpeter. Den erhöles genom urlakning av jorden på platser, där "antingen bönderna hava haft deras fåboskap, får och getter eller ock där de hava deras få om sommaren nattetid insläppta". Då dyngan skulle köras ut på åkern, togs det understa lagret i högen bort till framställning av salpeter. Detta ämne producerades på många olika håll i riket. Före användning i krutkvarnen skulle salpetern luttras. Krutet tillverkades i olika former såsom körnekrut, slangekrut, stenbyssekrut och mjölkkrut allt efter mängden av däruti ingående salpeter.

År 1565 voro Hans von Brunsvik och Erik Eskilsson "krutmakare", den förre vid Nacka, den senare vid Vättinge. Året därpå säges att båda krutkvarnarna vid Nacka voro avbrända, men åtgärd torde ha vidtagits för att omedelbart med hjälp av kringboende bönder återuppbygga bruket. Antagligen hade man icke ännu lärt sig att bemästra den riskfyllda tillverkningen.

I riksstaten för 1573 (Historiska handlingar, del 8: 2, sid. 80) omnämnes vad som behöves "till Nacka hammarsmedja och till Nacka och Vättinge krutkvagnar". Sålunda erfordrades stångjärn, stål, tjära, kol, lind- och hasselved m. m. I beräkningen av kostnaden för det pågående kriget upptages för samma år ett belopp "till Nacka och Vättinge krutkvagnar, desslikes till Nacka hammarsmedja och 3 mjölkvagnar, item till 2 kopparkvagnar vid Vättinge". Det vill härav synas som om vid nämnda tid järnsmidet var förlagt till Nacka och kopparkvagnarna till Vättinge. Förhållandet vad järnsmidet beträffar bestyrkes av de i kammararkivet bevarade räkenskaperna från 1558, 1566 och 1600 (räntekammarböcker), vilka äro gemensamma för båda bruken. Järntillverkningen omfattade ett stort sortiment såsom lavetter, hjulaxlar, kätting, spik och allehanda verktyg. Materialet utgjordes av stångjärn, osmundjärn, smältjärn och byssejärn. De tillverkade produkterna gingo företrädesvis till stora arkliet (artilleriet) på Stockholms slott, men även till skeppsfloktan vid Älvsnabben. Huru fabrikationen under tidernas lopp uppdelades på de båda tvillingbruken, är i övrigt oklart. Så mycket är dock säkert att krut tillverkades på båda ställena, såsom framgår av uppbörden vid arkliet.

Så fortgick verksamheten fram till 1620-talet. En hel rad av fogdar, gemensamma för de båda bruken, äro till namnet kända (J. A. Almqvist, Den civila lokalförvaltningen i Sverige 1523—1630 med särskild hänsyn till den kamerala indelningen). År 1616 hette krutmakaren vid Nacka Jöran Hendriksson och vid Vättinge Hans Pedersson. Årsproduktionen av krut var detta år omkring 3500 kg sammanlagt på båda bruken. Den vid bruken anställda personalen var upptagen på arkliets stat och utgjordes 1618 av 3 mästersmeder, 2 hammarsmeder, 10 smedsdrängar,



Bild 1. Lilla Sickla. Troligen platsen för vattenhjulet vid Sickla krutkvarn. Bild 1—3 och 5 foto Hans Hammarskiöld.

2 krutmakare, 6 krutmakardrängar, 2 kolare, 1 mästertimmerman, 1 timmermansdräng och 1 stalldräng.

År 1618 ställdes Nacka och Vättinge liksom artilleriet i sin helhet under den från utlandet inkallade artillerigeneralen Antoni Monier, vilken synes hava varit särskilt kunnig i kruttillverkning. Snart därefter inträdde en genomgripande förändring i sättet för anskaffningen av krigsförnödenheter. Förut hade detta skett i kronans egen regi, men nu överlämnades fabriktionen understundom till entreprenörer, däribland Monier. Denne var en av de mest uppmärksammade utlänningar som av Gustav II Adolf inkallats för att biträda honom vid krigsväsendets nydaning. Han var bördig från Brabant och hade varit anställd i generalstaternas tjänst. Efter ankomsten till Sverige utmärkte han sig såsom Nils Stiernskölds medhjälpare vid intagandet av Pernau 1617, där han blev svårt sårad. Han blev 1618 generallöjtnant över artilleriet. Med honom och en skeppsbyggmästare avslöts 1620 (26/4) ett kontrakt, enligt vilket de under 5 års



Bild 2. Nackaåns utlopp.

tid skulle svara för underhåll och nybyggnad av skeppsflottan. I kontraktet var noga stipulerat vad som skulle göras och vilka förmåner som av entreprenörerna skulle åtnjutas. Det heter däruti att till Monier skulle på arrende upplåtas "Nacka ström med all byggnad och inventarierna som där finnes, kvitt och fritt att njuta, bruka och behålla uti 10 år." Av rubriken i riksregistret framgår att kontraktet gällde ej endast Nacka utan även Vättinge. Deras samhörighet bestyrkes härav.

Till Monier skulle för kruttillverkningen lämnas "allt det salpeter som här i vårt rike årligen så väl i Finland som Sverige falla och tillverkas kan, vilket allt skall vara väl luttrat och arbetat". Detta innebar att han fick monopol på kruttillverkningen.

Monier åtog sig också att "uppsätta allehanda byggnad". För detta ändamål ålades innehavaren av Tyresö, Gabriel Gustafsson Oxenstierna, 1621 (18/2) att på grund av "kontrakt om Nacka och Vättinge" leverera timmerstockar, tegel, kalk, ekvirke, järn



Bild 3. Huvudbyggnaden vid Nyfors.

m. m. Det gällde tydligen en större ombyggnad av krutkvarnarna. Om det var fråga om Nacka, Vättinge eller bådadera är icke känt. Emellertid blev Moniers kontrakt icke fullföljt, ty 1625 (28/5) upplätos såväl Vättinge- som Nacka-fallen åt Abraham Werden såsom företrädare för ett konsortium, i vilket Louis De Geer synes hava varit huvudpersonen, för anläggning av ett kittel- och mässingsbruk. I samband härmed fingo de rättighet att "avbryta därsammastädes järn-, krut-, såg- och koparkvarnarna" (Bergverkshandlingar, Messingsbruken, Riksarkivet).

Det synes icke osannolikt att upphävandet av Moniers arrendekontrakt samt överlåtandet av Nacka och Vättinge på Abraham Werden kan ha stått i ett visst sammanhang med en märklig plan som konungen hade att reglera sjösystemet söder om Stockholm, i syfte att samla vattenkraften på ett håll. Planen belyses genom tvenne brev från Gabriel Oxenstierna till hans bror rikskanslern.

För att man må förstå planens innebörd, torde följande topografiska orientering vara på sin plats. Vättingeströmmen utgör avlopp för sjön Drevvikens betydande sjösystem. Detta är genom en vattendelare skilt från det sjösystem, från vilket Nackaströmmen får sitt vatten och som utgöres av Dammtorpssjön, vilken i sin ordning har tilllopp från Älta-, Söderby- och Källtorpssjöarna. För att förena Vättingeströmmens med Nackaströmmens vatten måste vattendelaren genombrytas, varvid dock den komplikationen föreligger att Drevvikens nivå är 19,1 m, under det att den vid vissa tillflödessjöar till Nackaströmmen är betydligt högre, jämför kartan bild 4.

Av Gabriel Oxenstiernas brev 29/3 1622 framgår, att konungen ville dämna upp vid Vättinge för att leda Drevvikens vatten åt Nackahället (Axel Oxenstiernas skrifter och brevvexling, del II: 3, sid. 36).¹ Gabriel Oxenstierna säger sig hava underrättat modern, fru Barbro Axelsdotter Bielke, om dessa planer. Själv har han mot dem stora betänkligheter, särskilt i avseende på den skada som skulle åsamkas Tyresö ström "i det att ett annat utlopp göres och strömmen således ifrån sin gamla fart avvändes". Dock ställer han sig icke alldeles avvisande i betraktande av det vederlag som bjudits, nämligen Häringe jämte Hammerstad.

I det andra brevet, som är daterat 2/4 1623, säges konungen hava förnyat sin sedan tvenne år hysta önskan att tillbyta sig Tyresö strömmar (anf. arb. sid. 46). Det gällde dock icke längre att "sticka av strömmen och föra honom till Nacka", utan att förvärva både gård och ström. Konungen ville även få Älta "på det han måtte dämna vid Nacka så högt H. K. Maj:t både kan och vill". Avsikten var att "upprätta några bruk där vid gården" (Tyresö) och vore konungen "mycket däruppå fastnet". Den ursprungliga planen hade således blivit omkastad, så att det nu gällde att bygga ut Vättinge- i stället för Nackaströmmen.

¹ Det i brevet förekommande namnet Vällinge är uppenbarligen en felskrivning för Vättinge och utgör ett ytterligare bevis för det glömskans mörker som lägrat sig över detta namn.

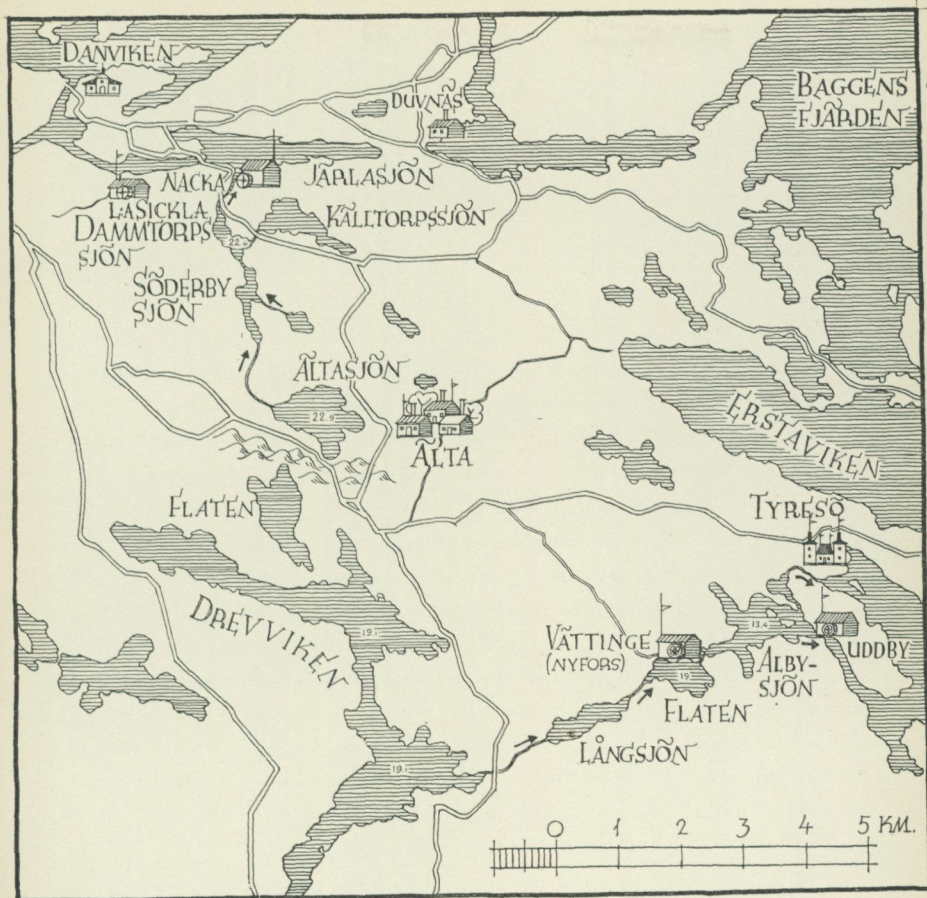


Bild 4. Vättinge- och Nackaströmmarnas sjöområde. Vatten-
delaren är belägen mellan Flaten och Ältasjön (schematiskt
utritad). Karta tecknad av Gotthard Gustafsson.

Konungens plan på att förvärva Tyresö gick emellertid om intet, ehuru ovisst är om detta berodde på vägran från fru Barbros sida eller av andra skäl. Det inbördes förhållandet mellan Nacka och Vättinge blev därför orubbat. Däremot upphörde kruttillverkningen vid Nacka, antagligen beroende på att vattenkraften var för svag för att räcka till mera än det nya mässingsverkets drift.

År 1624 levererades från Nacka av Monier för sista gången krut till arkliet i Stockholm. Från Vättinge fortsatte däremot krutleveranserna, ehuru utan att Monier därmed hade att skaffa. Han bereddes ersättning för förlusten av Nacka genom att 6/3 1627 i förläning för evärdelig tid erhålla Sickla ladugård, som förut ingått i Danvikens hospitalsgods (Kammarkollegii registratur 1627, fol. 36 v, Kammararkivet). Två år senare fick han även Lilla Sickla. Hans domän synes ha sträckt sig ända till Duvnäs, ty om en äng därstädes var han 1630 i tvist.

I förläningen av Sickla ingingo också "kvarn och kvarnström". För den nutida iakttagaren är det lätt att upptäcka, var denna anläggning legat, nämligen vid Lilla Sickla, där tydliga spår efter dammbyggnaderna och kvarnen finnas kvar, bild 1. Här anlades emellertid ett nytt krutbruk i stället för det vid Nacka slopade. År 1628 levererades därifrån för första gången krut till arkliet i Stockholm. Bruket benämndes "Moniers krutkvarn Sickla". År 1634 försvinner likväl Moniers namn i detta sammanhang. Anledningen var följande.

Monier hade alltjämt på mångahanda sätt av konungen tagits i anspråk. Således skickades han 1629 på en viktig ambassad till Ryssland. Under kriget i Tyskland blev han kommandant i Stralsund och ett dragonregemente bar hans namn. 1634 tog hans vistelse i Sverige ett snöpligt slut i det att han efter Nördlingen rymde över i sachsisk tjänst, varpå han anförde artilleriet mot svenskarna. Egendomligt nog hindrade likväl icke detta, att hos svenska regeringen från generalstaternas sida år 1640 krav framställdes på gottgörelse åt honom. Härpå svarades kärvt men befogat, att "som överste Monier, vilken haver avträtt från oss utan dimission och gått över till vår fiende och låtit sig bruka

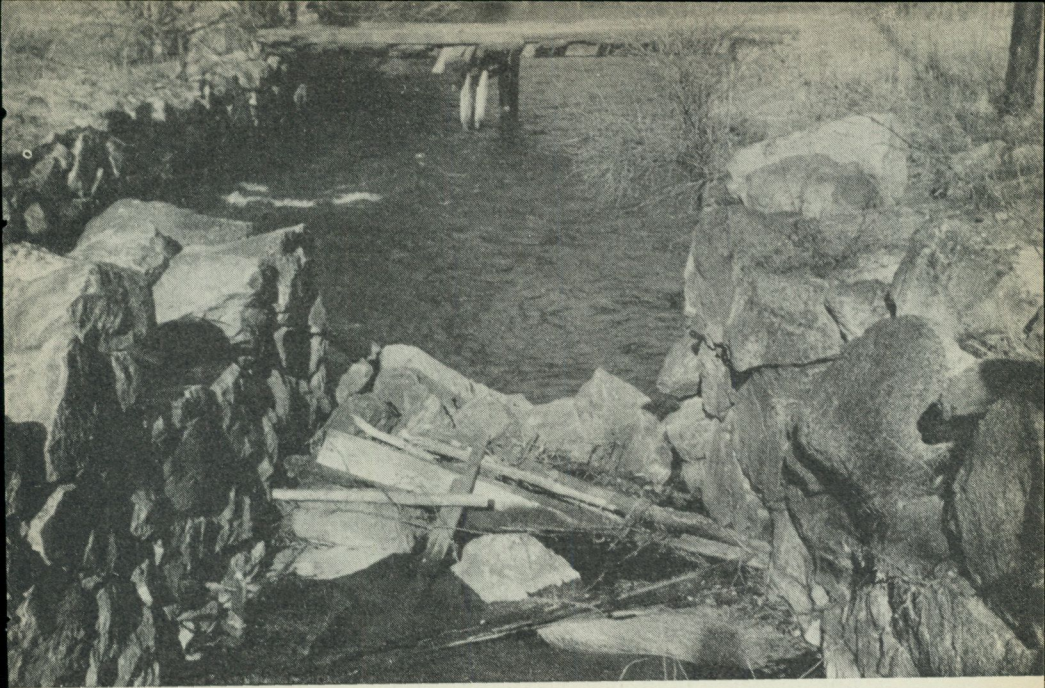


Bild 5. Nyfors. Troligen platsen för vattenhjulet vid Vättinge krutkvarn.

uti fientliga aktioner mot oss både i Wittstocker-slaktningen och annorstädes, så att det tyckes oss fast illa vara”, kunde generalstaternas ”intercession” icke bifallas (Riksrådsprotokoll 7/9 1640). Kvarstad lades naturligt nog på Moniers gods. Sickla gård återgick efter en övergångstid till Danvikens hospital (J. A. Almqvist, Frälsegodsens i Sverige under storhetstiden). Sickla krutkvarn fortsatte dock ännu en tid att leverera krut.

Det återstår att tillse, hur det gick med tvillingbruket Vättinge. Visserligen hade i kontraktet med Abraham Werden sagts att han finge avbryta krutkvarnarnas verksamhet, men vid Vättinge fortsatte den ännu några år, såsom framgår av arkliets räkenskaper. År 1640 anmälde rikskanslern i rådet att i riket från Frankfurt a/M inkommit en skicklig krutmakare vid namn Leschorn, som förestod det förnämsta krutbruket i Tyskland. Han förmådde göra krut efter en ny metod, varigenom det kunde hastigt framställas i stor myckenhet. Undersökning gjordes av översten för artilleriet Joen Persson Jernlod, var man kunde

finna en lämplig plats för ett dylikt krutbruk. Han förslog Åker vid Gripsholm, som av regeringen gillades. Ett nytt krutbruk uppfördes här, vilket föranledde nedläggandet av kruttillverkningen såväl vid Vättinge som vid Sickla. Från den senare platsen levererades krut sista gången 1640 och från den förra 1642, varvid årsleveransens storlek utgjorde omkring 7000 kg.

Redan 1616 har såsom krutmakare vid Vättinge nämnts Hans Pedersson. Han stod i denna egenskap kvar ända till slutet, ty år 1646 (31/8) ingav han en supplik till drottningen, kallande sig "en gammal cronones krutmakare" (Riksarkivet. Ang. särskilda industrigrenar. Krut- och kultillverkning). Han säger sig ha tjänat i yrket "allt ifrån den tid salig konung Carl trädde till regementet till nu närvarande tid på åtskilliga bruk, om vilket nogsamnt finnes besked uti det lovlige krigs Collegio, så emedan det bruket Wettinge, vilket jag senast förestod är nu alldeles förstört, är jag således bleven utan tjänst och näringsmedel". Han begär därför att bli förhjälp till några tunnor spannmål under sin återstående livstid.

Medan kronobruket vid Vättinge ännu ägde bestånd, började utbyggandet vid Uddbyfallet av en privatindustri såsom i "En bok om Tyresö" närmare beskrives. Detta tog dock icke riktigt fart, förrän Maria Sofia De la Gardie kring 1600-talets mitt tagit tyglarna i sina händer. Samtidigt övergick även Vättingeströmmen från kronans i hennes privata ägo.

Av vad i det föregående anförts framgår att Tyresötrakten sedan långt tillbaka i tiden på grund av sina kraftresurser spelat en stor roll ej endast som industriplats i allmänhet, utan som huvudort jämte Nacka för kronans krutfabrikation, ett viktigt moment i landets krigsberedskap. Undersökningen av Tyresöindustriens ursprung har därför genom ämnets natur på samma gång blivit en skildring — om än ofullständig — av krutbrukens äldsta historia i Sverige. Då Nordiska museet såsom ägare av Tyresö slott har ett speciellt intresse att inom ramen av sin allmänna kulturvårdande uppgift taga vara på Tyresö-minnena, synes det icke vara obefogat att som ett betydelsefullt inslag i dessa räkna det gamla Vättinge.