



**NORDISKA MUSEETS OCH
SKANSENS ÅRSBOK 1942**



FATABUREN

NORDISKA MUSEETS

OCH SKANSENS ÅRSBOK

1942

Redaktion:

SIGURD WALLIN · GÖSTA BERG · SIGFRID SVENSSON

Omslaget: Studenterna fira valborgsmässoafton på Skansen. Foto Folke Carlsson.

*Tryckt hos Tryckeri Aktiebolaget Thule, Stockholm 1942
Djuptrycksplanscher från Nordisk Rotogravyr*

EN JULITASOMMAR

av Svante Svärström

En ung uppsalastudent hade i maj 1928 under ett kort uppehåll i vårfirandet på Västmanlands-Dala nation fått del av en äldre nationskamrats förtroendefulla råd beträffande den närmaste framtiden och skymtade med anledning härav sin första kondition. Ungdomligt överdåd lämnade ej plats för eftertanke, ej heller fanns något tvivel om den personliga förmågan, ehuru kvalifikationerna knappast kunde anses som betydande. De utgjorde några terminers vistelse vid akademien med ett nyss undfånget laus i ämnet konsthistoria med konstteori för professor Hahr, vartill kom en så gott som samtidigt med vårbalen genomförd tillfällig dekorerings av de ärevärdiga väggarna i nationens högtidssal, det hela onekligen en djärv kombination av teori och praktik.

Men djärvhet var också vad som krävdes för att våga språnget ut i det okända.

Den förelagda uppgiften gällde ett vikariat på Julita gård i Södermanland, där man som bäst var i färd med att bygga och inreda ett kulturhistoriskt museum. Arbetet stod under beskydd av Nordiska museet och förutsatte en museal samaritkurs av blixtkaraktär på denna institution. De erforderliga färdigheterna skulle inhämtas under överinseende av institutionens tjänstemän, som därefter ägde att avgöra, om man kunde anses lämplig för uppdraget. Villkoret för att överhuvud få provtjänstgöra hade en förbryllande tilläggs klausul.

Man måste kunna kopiera tapeter.

I själva verket var detta ett kompetenskrav, som utgått direkt från Julita, och som tydligen stäckt tidigare tillfrågade yngre akademiker.

Ett besök på museet blev avgörande. Låt vara att handhavandet av färgstoffer, terpentin och olja ej ingått i den konstvetenskapliga undervisningen i Uppsala. Här fanns emellertid räddaren i den stora institutionens källarvåning, museets egen skicklige yrkesmålare, överseende med okunnigheten hos en ung museiadept, som nu under några ljushyllta sommarkvällar blev ordentligt övertygad om sin inkompetens, men icke desto mindre kunde bibringas åtminstone de elementära grunderna i tapetmåleriets och kopierandets svåra konst. Med den mest taktfulla förståelse från läromästarens sida korrigerades de första trevande försöken, som ägde rum sent på eftermiddagarna. Den egentliga arbetsdagen måste ägnas åt en första orientering i museets samlingar och kulturhistoriska byggnader på Skansen.

Den 16 juni ägde avresan från Stockholm och ankomsten till Julita rum. I bagaget ingingo bl. a. två kopierade tapetväder, prov på en nyförvärvad färdighet, som skulle komma till användning vid inredningsarbetet i det nya museet. Den ena med mönster i stadig svensk bondrokoko, den andra med de mest livfulla fransyska blomsterslingor, hämtade från en originaltapet på Sjöholm, det Lewenhauptska godset i närheten av Katrineholm, ett av granngodsen till Julita.

Mötet på Katrineholms station med de hittills på Julita verk samma unga museimännen utmärkte sig knappast för någon påfallande hjärtlighet från deras sida. Det var några utomordentligt dystra ansikten, som småningom framträdde i folkvimlet på perrongen denna regntunga högsommardag, och som med alla tecken till ett endast med svårighet tillkämpat sinneslugn hälsade välkommen.

Förklaringen till den dystra stämningen gavs omedelbart före embarkeringen i den stora sjusitsiga privatbilen, som på ett förmånligt sätt skilde sig från mängden av mera anspråkslösa hjuldon på platsen framför stationen. Den nykomne fördes runt



Arthur Bäckström i skrivrummet, Julita gård. Foto 1936.



bilen och ställdes framför en ny sida av verkligheten. Lika blank och välvärdad som den långa spolförmiga Buicken tett sig från perrongen, lika härjad framträdde den härifrån. Stänkskärmen med fotbrädan var hopknycklad och släpade i marken, kåporna på hjulaxlarna inslagna och lackeringen på dörrarna delvis bortskrapad med den nakna stålplåten här och var synlig i stora skorviga fläckar.

En rysning genombälvade den lilla församlingen, som för första gången var ense i sin känsloreaktion. Situationen förbättrades ej genom den sakliga redogörelsen, som till fullo klarlade förutsättningen och den reella innebörden av olyckan.

Herren till Julita var bortrest på några dagar, och man hade med anledning härav fått idén att möta den nye kamraten i godsets stolthet, den sjusitsiga, som endast brukade tagas i anspråk vid särskilt högtidliga tillfällen. Den initiativrike upphovsmannen till denna moraliskt sett synnerligen tvivelaktiga handling hade i sin egenskap av framstående och mångårig bilförare själv tagit hand om ratten. Det framgick av fortsättningen att bilen i närheten av Bie av någon outgrundlig anledning själv tagit befälet och tvingat den vanmäktige föraren att bakifrån köra på en stor tung landsvägsbuss. Om anledningen till olyckan gjorde sig olika meningar gällande, men i en sak var man överens. Man hade grundad anledning att hysa en viss oro inför arten av den reaktion, som bilens ägare skulle ådagalägga, huru skonsamt han än meddelades den timade händelsen.

Den två och en halv mil långa återfärden till godset blev knappast den triumffärd, som upphovsmännen räknat med. Men nykomlingen, som påpassligt placerats i baksätet med order att under färden se väl till det rep, med vilket stänkskärmen fått sitt provisoriska första förband, sökte på bästa sätt göra bruk av sina sinnen.

Det var ett vackert och omväxlande landskap, denna nord-

Upp till: Uppvaktning för Arthur Bäckström 1936. Ned till: Gäster på Julita vid Arthur Bäckströms 75-årsdag den 21 augusti 1936.

västliga del av Södermanland, den av Johan Gabriel Oxenstier-
na besjungna.

Den första åkerbruksbygden försvann snart ur sikte, och i
fortsättningen passerade vägen låga skogsmarker, där här och
var utmed vägkanten grustag vittnade om närvaron av en rull-
stensås. Ungefär halvvägs gjordes uppehåll vid Bie, "badorten
mitt i skogen", mindre för kulturhistorisk observans av denna
sedermera genom Sigurd Wallin så träffsäkert analyserade sur-
brunnsort, än för att på platsen ånyo genomgå alla med bilkol-
lisionen samverkande omständigheter. Men resan fortsattes och
snart skymtade vita herrgårdsbyggnader, tecken på att målet
närmade sig. Där var Äs stilfulla 1700-talsanläggning med sin
backiga uppfartsväg och åldriga allé i skygd av Viksbergets
skrovliga västsluttning, förnämt tillbakadragen från stora lands-
vägen, och strax därefter Fogelsta med manbyggnad i typisk
Langletstil från 1880-talet, tätt invid vägen, kransad av en
mörkgrön granrishäck. Den väldiga ladugårdslängan på mot-
satta sidan vittnade om den rationella boskapskötsel, som här
bedrevs, och unga kvinnliga lantbrukselever i brokiga overalls
rörde sig målmedvetet bland ekonomibygnaderna.

Man befann sig plötsligt mitt uppe i den bördigaste delen
av Julitabygden. Den långsträckt sjön Öljaren avgränsade syn-
randen, susande sädesfält och lummiga björkar utgjorde hu-
vudbeståndsdelen i detta nya landskap, som syntes vara ett kon-
centrat av det väna Södermanland. Det lilla lanternin prydda
kyrktornet kunde endast med svårighet göra sig påmint i den
antågande parkgrönskan från Gimmerstahället. En björkhage
med skyhöga, pelarlika stammar och gråvit näver kom i sikte
och ljusspelet mellan stammarna gav marken samma skymnings-
dunkla yppighet, som Edvard Bergh sökt att fånga på sina
sörmlandstavlor.

Ett par stenpelare markerade gränsen för Julita gårds mark
och efter några korta, slingrande utförlöpor mörknade det över
vägen, från vars båda sidor mäktiga lindkronor knäppte sig
samman över den sista raksträckan fram till den vita entrén.
En med järnräcke försedd mur på vänstra sidan bidrog till att

rikta uppmärksamheten på uppfarten till själva gården och landsvägen till Örebro behagade göra en tvär gir åt höger framför den vidöppna gallergrinden, varigenom man fick intrycket, att just här tog stora landsvägen slut.

Den korta uppsvingen till Julita gård med sin lätta touche av parkgrönska och insjövatten tog för ett ögonblick uppmärksamheten i anspråk, och anblicken av själva gårdsanläggningen kom både överraskande och effektiv. Det föreföll som om arkitekten medvetet strävat efter att i det längsta hålla åskådaren i okunnighet om vad som fanns gömt innanför det lumiga lövträdsbeståndet.

Där låg nu Julita gård med sin skimrande vita mangårdsfasad i tre våningar, sitt låga takfall och sina massiva flygelbyggnader, vilkas fasadarkitektur gav tanken flykt till långt sydligare nejder än Julitas. Över varje fönster kupade sig en markis, och hela gården tycktes betrakta nykomlingen under halvt tillslutna ögonlock.

De båda dagarna före ägarens återkomst utnyttjades i möjligaste mån till att lära känna Julita historia. — Vad som nedan meddelas grundar sig dock till väsentlig del på senare erhållna uppgifter.

Kammararkivets fogderäkenskaper med sina många poster för timmermän, murare, glasmästare och andra hantverkare ge oss möjlighet att draga slutsatser om anläggningens allmänna karaktär redan under 1500-talet. Åtskilliga träbyggnader äro nämnda vid namn och beträffande nybyggnadsverksamheten kunna i några fall de noggrant förtecknade virkesleveranserna såsom antalet stockar, sparrar, bräder, näver etc. ge en viss ledning vid bedömandet.

Beträffande de uppräknade lokaliteterna bör man lägga märke till att benämningen "stuga" som regel avser vad vi numera beteckna som "rum". Sålunda märkas: "fogdestuga" 1556, "tyskestuga", "drängstuga", "nattstuga", "brödkammare", "kaplanstuga", "skrivarestuga" 1559, "hingstridarestuga", "herrebadstuga", "bagarestuga" 1574 samt "borglägerstuga" och "fateburstuga" 1619.

Av gårdens byggnader omnämnes 1561 "nya korshuset". Till "nya byggningen" åtgingo 1574 bl. a. 113 stockar, 62 sparrar och 144 bräder, och samma år talas i räkenskaperna om "nya korsbyggningen". Huruvida det här är fråga om olika byggnader låter sig tyvärr ej med säkerhet fastställas, ej heller kan en 1590 omnämnd "stor korsbyggning vid sjön", som sistnämnda år fick ny vedgård och nytt tak, gå helt fri från misstanken att vara identisk med någon av de tidigare uppräknade byggnaderna.

Särskilt intresse tilldraga sig emellertid Peder Olovssons fogderäkenskaper från 1614, av vilka det framgår, att detta år en "ny herrebyggning" blev uppförd på Julita i närheten av kapellet, och att en stadstimmerman vid namn Mats Jönsson från Torshälla haft sin hand med i nybygget.

År 1574 omnämnes gårdens "tegelugn", i vilken 6.000 tegel brändes, varvid förmodligen i fortsättningen även den till anläggningen hörande tegelladan kom till användning. För framställningen åtgingo 58 dagsverken. Av teglet levererades 4.480 st. till Örebro med båt över Hjälmarens och svarade i allt mot 44 dagsverken.

Tegeltillverkningen på Julita har ägt rum ända in i våra dagar. Det ännu användbara tegelbruket på gården finns angivet på sin nuvarande plats av Märten Rivell på hans karta från 1735. Den ålderdomliga form av tegeltillverkning, som här bedrivits, kunde ännu så sent som 1928 bli föremål för filmning av Nordiska museet.

Den gårdsmiljö, som skymtar i räkenskaperna, träder oss till mötes på några blad i en skissbok i Nationalmuseum, bild 1—2. Dessa teckningar från Julita gård tillhöra visserligen 1650-talet — en av dem är daterad 1655 — men karaktären av stor och ståndsmässig timmerarkitektur, som de återge, är påfallande och stämmer väl överens med den bild av gårdsanläggningen, som fogderäkenskaperna ge. Teckningarna äro utförda av Mathias Palbitzki, en polsk ädling, som på Kristinas tid acklimatiserade sig i vårt land, där han småningom genom giftermål kom att bli herre till Julita.

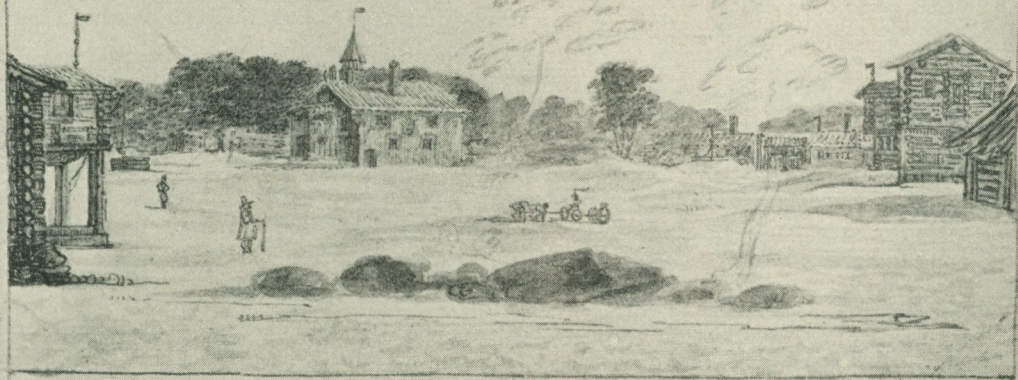


Bild 1 och 2. Julita gård, upptill från nordnordväst, nedtill från sjösidan. Teckningar av Mathias Palbitzki omkring 1655. Nationalmuseum.

En granskning av dessa bilder visar en inbördes överensstämmelse beträffande vissa byggnadsdetaljer, och vid jämförelse med det äldsta tillgängliga kartmaterialet för Julita gård har det otvivelaktigt framgått, att teckningarna kunna göra anspråk på att vara synnerligen verklighetstroga. Deras värde för forskningen är härigenom uppenbar, särskilt om vi betänka huru begränsade möjligheterna överhuvud äro att kunna studera en svensk stormansgård i exakt avbildning från 1650-talet.

En av teckningarna visar gården från västnordväst, bild 1. Här skimtar under lummiga trädkronor de låga ruinmurarna av cistercienserklostret, som under medeltiden gav åt platsen dess ryktbarhet och stilla glans. Den med ett litet torn försedda tvåvåningsbyggnaden i omedelbar anslutning till detta område är med största sannolikhet identisk med den 1614 nyuppförda herrebyggnaden. Jämte tornhuven med sin flöjel höja sig från taket två höga skorstenar, en på vardera sidan om åsen. Den mot åskådaren vända långsidan av byggnaden bär mellan de fyra fönstren en ornamental utsmyckning, möjligen en vapensköld. Av originalskissen framgår det, att byggnaden varit försedd med källarvåning. De på väggen utritade bräderna ha nämligen nedtill en markerad avslutning kring en i byggnadens hörn befintlig dörr, av vilken det framgår, att en stenfot här går i dagen. Att dörren markerar nedgången till en under byggnaden befintlig källare synes därför antagligt.

I själva verket kan den på teckningen återgivna byggnaden fastställas att vara den ursprungliga och sedermera förändrade föregångaren till den på Julita gård ännu nyttjade gårdsflygeln, d. v. s. den södra och äldsta av de båda flyglarna. Detta bekräftas vid en granskning av den nuvarande källarvåningen.

I sin redogörelse för Julita i Svenska slott och herresäten 1912 konstaterar Gustaf Upmark, att denna källarvåning utgör det förnämsta och bäst bevarade av platsens ovan jord befintliga byggnadsminnesmärken från äldre tid. Om också med någon tvekan ställer han den i samband med Julita klosteranläggning. Källarvåningen innesluter ett par vackra kryssvalv och tunnvalv, vilka alla vila på tegelmurar i medeltida förband. I

jämförelse med en vid sjöstranden söder om den egentliga gårdsanläggningen belägen tegelbyggnad med kvadratisk grundplan, den s. k. "Knäppan", framstår gårdsflygelns källarvåning såsom avgjort äldre. Den nuvarande manbyggnaden, som uppfördes kort efter 1744 på platsen för en äldre huslänga, saknar källarvåning och gästflygelns bottenvåning har aldrig varit försedd med valv. Den bär prägeln av att vara tillkommen under en betydligt senare byggnadsperiod.

Av vad som ovan anförts framgår också, att den nuvarande gårdsflygelns på Julita gård under 1600-talet gjorde tjänst som huvudbyggnad, och att den till ursprunget med största sannolikhet är identisk med den 1614 uppförda "herrebyggnaden", som omtalas i fogderäkenskaperna. Den skiljer sig även på Palbitzkis teckning genom sin utsmyckning, sin tornhuv och sitt utförande i övrigt på ett markerat sätt från de kringliggande timrade huslängorna. Även de på tvären brädklädda väggarna äro förbehållna denna byggnad. Dörren som vi se i dess vänstra hörn kunna vi identifiera som källaröppningen på nuvarande gårdsflygelns sjösida.

Några av de omgivande tvåvåningshusen måste ha tett sig ovanligt ståtliga, där de som ornäsloft bildade ramen kring den vidsträckt gårdsplaneln. Mitt på denna fanns även enligt teckningen en brunn med timmerskoning och bredvidstående brunnsvängel.

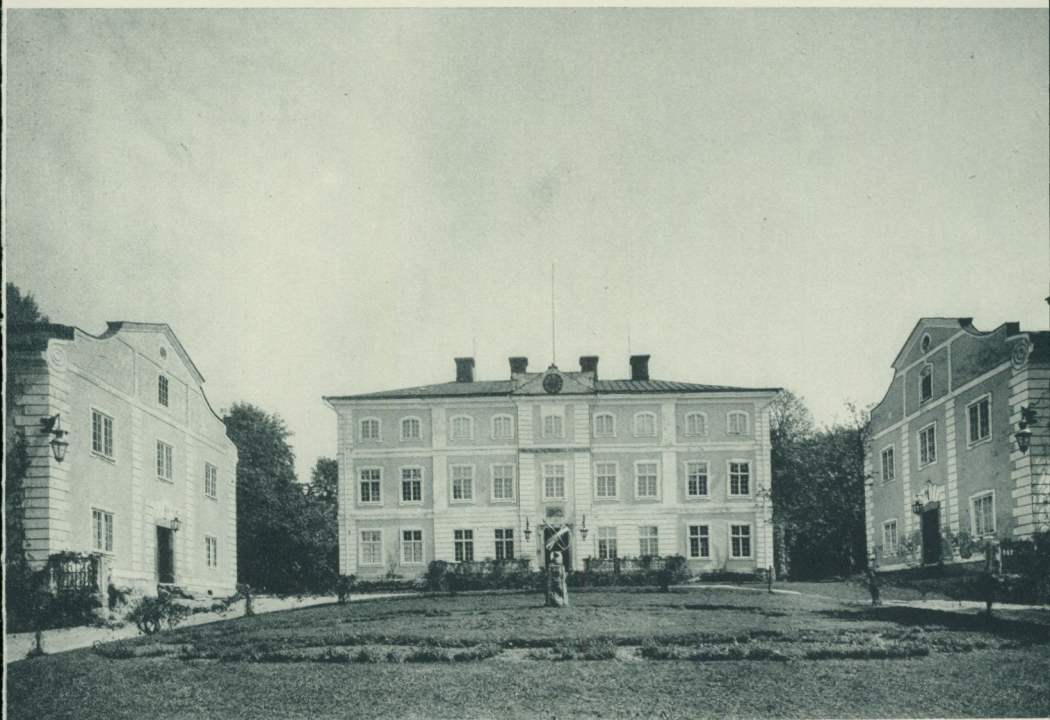
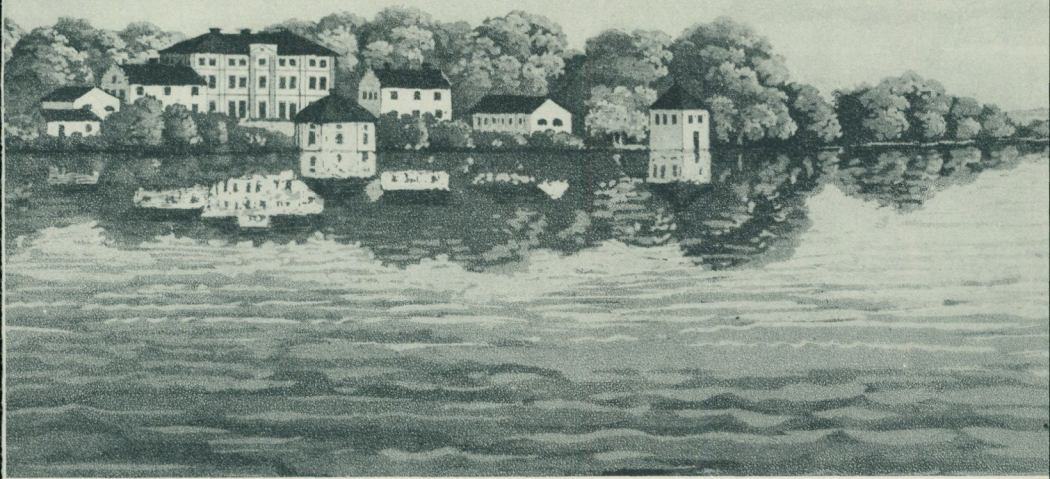
Det är lockande att söka finna igen den i 1590 års räkenskaper omnämnda "stora korsbyggnaden vid sjön" i den ena av dessa timmerbyggnader. Det skulle i så fall vara den till höger på teckningen återgivna byggnaden med sin karaktärsfulla förstukvist där den utskjutande framkammaren med skyve och flöjel vilar på stadiga balustrar. Den lilla uppgiften av skrivaren om byggnadens belägenhet vid sjön stämmer överens med den tidigare förutsatta orienteringen. Ännu en korsbyggnad är utritad till vänster på Palbitzkis teckning, men den flöjelprydd framkammaren vilar här på stolpar.

Ytterligare kunskap om den vid sjön belägna korsbyggnaden kan inhämtas genom studium av de återstående Julitateckning-

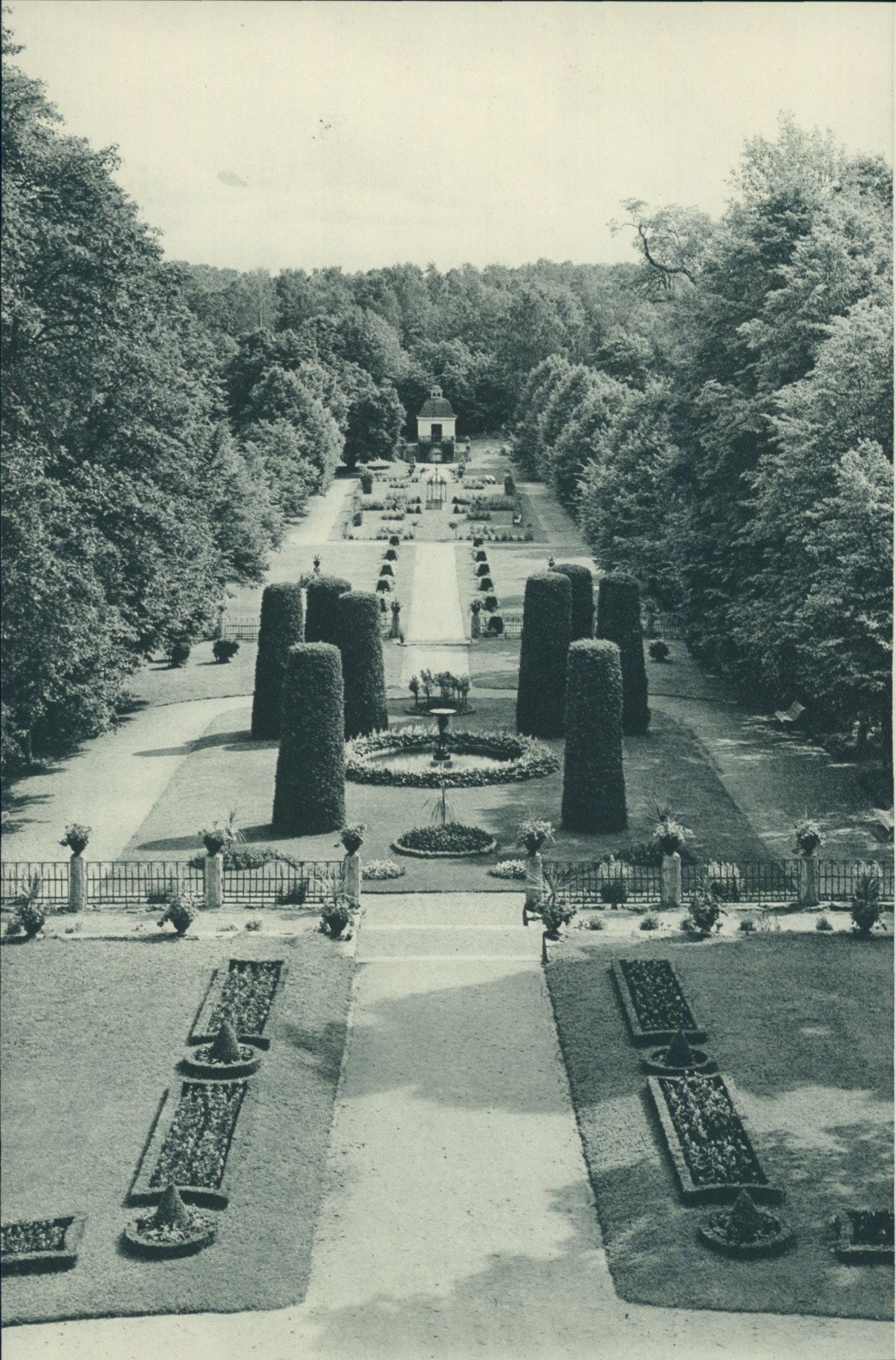
arna. På den ena av dessa bilder är den i svag blyertskontur antydd från gårdssidan, på den andra se vi den från rakt motsatt håll, d. v. s. från Öljaren, som återgives med vassar och lummig strandvegetation och på vars lugna yta en lantlig farkost glider fram, bild 2. Denna teckning visar sig vara särskilt givande för ett detaljstudium, och avslöjar åtskilliga intressanta byggnadsdetaljer, som det emellertid skulle föra för långt att i detta sammanhang söka närmare redogöra för.

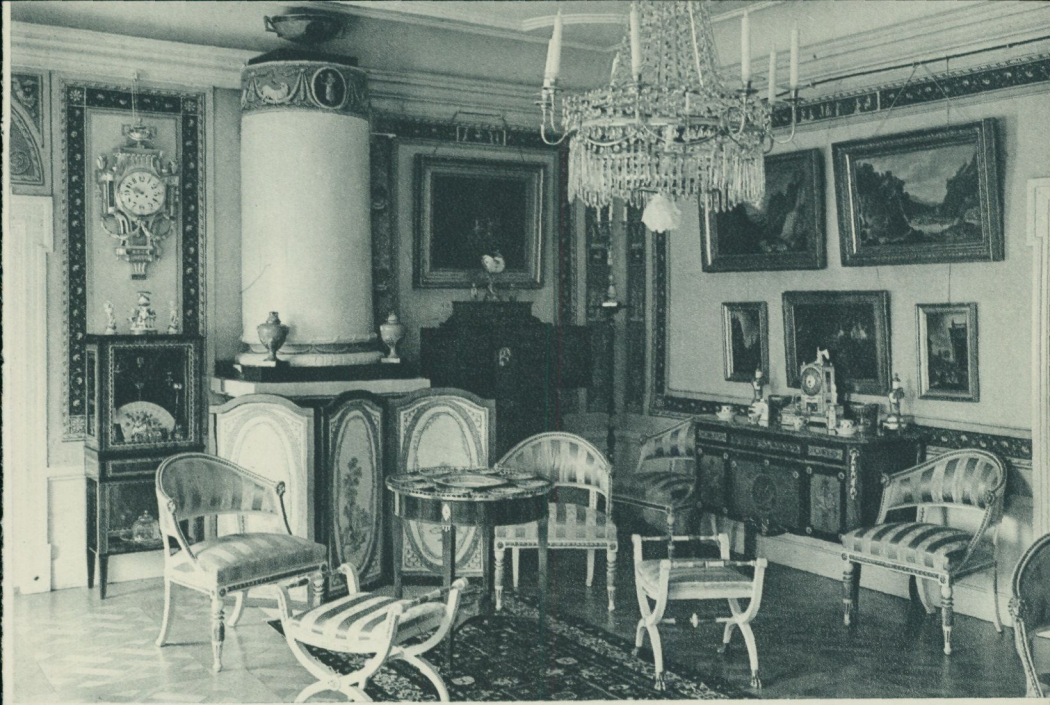
Det givs emellertid ännu en källa för kunskapen om Julita gårds utseende vid mitten av 1600-talet, nämligen den stora oljemålningen av Julita styckebruk av Allaert van Everdingen, tillhörig Riksmuseet i Amsterdam. Det förtjänar att nämnas, att bland den förnämliga kollektion av Everdingenmålningar, som detta museum innehåller, befinner sig en hel grupp av landskapsmålningar, vilka numera, efter Olof Granbergs forskning, kunna till sina motiv fastställas såsom typiskt svenska landskapskildringar. Bland dem befinner sig en målning, som är daterad samma år som Mathias Palbitzki gjorde sina teckningar av Julita gård. Med undantag för Julitativlan, som är att räkna såsom en beställning av det i Amsterdam verksamma Tripska handelshuset, som under förra hälften av 1600-talet hade intressen i Julita styckebruk, synes emellertid den holländske konstnären icke ha utfört ytterligare någon topografisk skildring från det samtida Julita. Ett par pannåer från det forna Trippenhuis kunna möjligen återgiva några till styckebruket hörande industribyggnader, men längre än till ett antagande härav vågar man ej gå. Everdingens övriga svenska landskap utmärka sig för en romantisk skildring av tät barrskog, blockmark och skummande forsar, som icke låta sig lokalbestämmas, men vilkas mellansvenska karaktär är uppenbar. Förutom i Amsterdams riksmuseum träffas dylika svenska landskapsmålningar av den holländske konstnären i de flesta större europeiska och amerikanska konstgallerier.

Julitativlans tillkomst kan med hjälp av numera tillgängligt kartmaterial fastställas till tiden omkring 1650. Originalen, som jag 1935 hade tillfälle att i detalj studera, är av anse-



Julita gård. Huvudbyggnaden med flyglar. Upptill: detalj ur litografi av U. Thersner 1824. Nedtill: foto från 1930-talet.





Julita gård. Uptill: salongen. Nedtill: matsalen. Till vänster: rosegården.



Julita museum.
Öpptill: museibyggnaden. Nedtill: loftbod från Lilla Daviken.

storlek med en höjd av 192 och en bredd av 254,5 cm. I början av 1900-talet lät Julita ägare utföra en kopia av den märkliga målningen, som sedermera överförts till tavelksamlingen i Julita museum.

Ehuru Everdingens skildring i första hand avser en krigsindustriell anläggning, tillkommen under Gustav II Adolfs regering under för dylik hantering lika gunstiga konjunkturer, som utmärka vår egen bråda tid, en anläggning belägen på ett avstånd av cirka 3 km fågelvägen från det nuvarande Julita gård, återfinna vi dock i tavlans förgrund hela Öljarenstranden med både Julita gård, kyrkan och Gimmersta. Dessvärre är hela denna bebyggelse återgiven summariskt och omstiliserat, så att den endast i huvuddrag går att jämföra med den samtida topografien. För kännedom om Julita gårds utseende ger den ej exakt kunskap såsom teckningarna. I ett avseende kompletterar dock målningen detta källmaterial, låt vara att man även härvidlag måste förutsätta en viss frihet hos konstnären. Det gäller färgen på byggnaderna. De flesta av dem lysa i samma röda färg, som vi vant oss vid att förknippa med en långt senare fas av svensk byggnadstradition.

När tanken på det nya museet skulle taga gestalt, låg det nära till hands att gripa tillbaka på Julitatablans idealiserade bild av det gamla Julita. Det är också vad som i viss utsträckning skett från och med 1926, då uppförandet började av den originella skapelse, som på ett så intressant sätt redan i sin arkitektur bär vittne om sin upphovsmans intressen.

Vad som nu omtalats kan lika litet som en utförlig byggnads-historisk utredning ge läsaren möjlighet att uppfatta egenarten av den miljö, som gör att herresätet vid Öljaren måste betraktas som ett av Sörmlandsbygdens märkligaste. Bristen på kunskap om alla de människooden, som skönjas i ägarelängd och gårds-kronika, är tyvärr ännu allt för stor. På denna punkt har Nordiska museet, som genom ett frikostigt och framsynt testamente nu utsetts till arvinge, en stor och förpliktande uppgift. Här

föreligger i själva verket en uppgift, som sträcker sig långt utanför herrgårdsmuren och som i sig famnar ett stycke svensk kultur av det mest äkta och gripbara slag.

Några anteckningar om livet på den vita gården, sedda med en ung museiadepts ögon och tilldragande sig under en kort julitasommar, väga väl i detta sammanhang lätt men avspegla måhända några drag, som äro förtjänta att räddas från glömskan. De stå samt och synnerligen, även då så ej synes vara fallet, i nära förbindelse med den för blott kort tid sedan bortgångne förre ägaren, löjtnanten och kommandören Arthur Bäckström.

Förvisso var det en förgången tid, som här gjorde sin stämma hörd. Självhushållets urgamla principer reglerade i mycket herrgårdens liv, icke minst på det andliga och konstnärliga området, där på godset uppväxta målare, snickare, smeder och timmermän stodo tillreds att fullfölja de intentioner, som utgingo från mangårdsbyggnaden. En äldre dekorationsstil, utbildad av målaren Forsslund, kunde man träffa, måhända i sin minst lyckade form i själva kyrkan, men på ett strålande putslustigt sätt bland alla de små stugorna i Julita skans, där den gav uttryck åt en romantisk syn på allmogens liv medelst utsågade och målade hjärtan och andra attribut, ofta åtföljda av kärnfulla tänkespråk av typen: "Ljuf blifver led, som för länge på andras bänkar sitter". En och annan rättrogen stilapostel skakade måhända betänksamt på huvudet, när han fördes ut på den pittoreska strandloggian, som knutits vid Lövhagsstugan, samtidigt som han oreserverat måste låta sig hänföras av den vackra utsikten över Öljaren, som härifrån erbjöd sig. Den gamla gårdssmedjan, vilken såsom den första Skansenstugan fått sin inredning 1907, ägde inga synliga minnen av den sotsvarta hantering, som här i mannaminne bedrivits, men alla vinklar och prång voro på det mest utspekulerade sätt tillvaratagna samt undfångna förnyelsens bad genom Forsslunds färgpytsar. De i detta sammanhang frikostigt återgivna dekorationerna visade ofta unga män och kvinnor i lantlig miljö, vilka dock ej buro folkets dräkter utan snarare nationaldräkt. Det fordrades en särskild för-

ståelse för den tid, som sett dessa utsmyckningar växa fram och som ej var alltför avlägsen, för att tillfullo kunna uppskatta dem.

Det förelåg mellan gårdstjänarna och godsets många bebyggare en tydligt skönjbar social uppdelning, och den inbördes graderingen av dessa båda huvudkategorier, var även den utomordentligt grundlig och kunde understundom närma sig de stränga formerna för ett nära nog gustavianskt hovceremoniel. Mellan de egentliga livtjänarna och gårdens övriga "stamanställda" arbetskraft var sålunda den iögonenfallande skillnaden, att de senare aldrig visade sig inom räckhåll för "stora huset". Gjorde man besök i det monumentalä köket i gårdsflygeln blev man här ytterligare underkunnig om de oskrivna lagar, som i helg som vardag reglerade förhållandet tjänarna emellan. Med myndighet och klokhet regerade här husföreståndarinnan, barsk på ytan men med en moders hjärta för godsets herre och hela gårdens folk. Utanför herrgårdsmuren sträckte sig inte hennes inflytande, där tog andras vid, men man måste ändå i sanningens namn medge, att hennes område krävde en minutiös omtanke och en jättekvinnas arbetsförmåga.

Även för den omedelbara maktutövning, som utgick från "stora huset", skulle man vilja använda omdömet gustaviansk, under förutsättning att man i detta ord inlägger den uppfattning om Gustav III och hans tid, som t. ex. Henrik Schück gjort sig till sagesman för. Här fanns även allmänt sett den romantiska inställningen till det förgångna, med sin dyrkan av riddaridealet, sin dragning åt belletristik och sin lätthet att tjasas både av spirande strå och klappande hjärta, i synnerhet om det senares ägare var en av de många fyrbenta vännerna, som i obruten succession följt, den ene efter den andre, så långt man kunde minnas på gården. Den oförstående besökaren kunde vid anblicken av de många minnesstenarna, som i flera rader utmärkte gårdshundarnas viloplats efter långvarig och trogen tjänst rycka på axlarna — dock inte så att godsherren såg det — och orda om överdriven känslsamhet, men i regel var han då okunnig om den långa hösten och vintern på Julita, då gäs-

ternas skara för länge sedan flytt den risiga parken och de kalla, dragiga salongerna.

Trots ägarens militära titel, som allmänt användes av alla underlydande såsom tilltalsord, må man ej göra sig skyldig till felslutet, att ordningen på Julita mellan husbonde och tjänare var dikterad av någon uniformell servilitet. Den låg djupare än så, vittnande både om aktning och sympati, samt bottnande i den under generationer nedärvda sedvanerätt, som tidigare utmärkte de svenska säterierna och deras arbetsförhållanden.

Utövarna av gårdens mångahanda, strängt reglerade sysslor visade sig genomgående ha följt en linje, markerad av det ny och nedan, som ungdom och ålderdom och den därav beroende arbetskraften noggrant uppdragit för de båda könen. Här ägde det gamla uttrycket att åldern tar ut sin r ä t t fortfarande sin tillämpning i så måtto, att den som troget tjänat i alla skiften kunde så länge det ännu fanns lust att verka, finna sin respekterade plats, anpassad efter förmågan. Antalet tjänare utifrån godset föreföll ännu vid denna tid att vara påfallande litet.

Den tidiga morgonen skilde nattvakten från hans ämbetsutövning, och när gårdsfolket började röra på sig hade jakthornet, med vilket nattens timmar i dova hornstötar blåstes ut från gårdsflygelns stentrappa, redan i flera timmar hängt på sin spik i vaktrummet, och kontrolluret i sin bruna läderkapsel vilade som en av ljuset överraskad fladdermus i remmen på gårdskontorets dörrhandtag. Då var tiden för reveljen att låta höra sitt melodiska rassel. Dess upphovsman var trädgårdsdrängen med sin väldiga kratta, en specialkratta med flera rivkammars kedjor vid dragstången, som det fordrade både kraft och skicklighet att rätt hantera för att de hävdvunna mönstren på grusplanen skulle framträda i hela sin formfulländning.

Den prunkande blomsterrundeln mitt på gårdsplanen vårdades av mästern själv, på ett sätt som kom den att verka varje morgon ständigt ny. Genom att gårdsplanen visade en stark lutning mot sjön hade den fått sin originella, hattliknande utformning med diskret upp- och nedvikning av brättet.

Gårdsplanen spelade en långt mera betydelsefull roll som

förbindelse mellan manbyggnad och yttervärld än man som nykomling var i stånd att uppfatta. Småningom blev det dock tydligt, att den i första hand var att anse som hela gårdens annotationsblock, där den infödde med förbluffande tolkningsförmåga kunde avläsa arten och innehållet av alla de spår, som vagnshjul och bildäck, stövlar, skor, hästhovar och hundtassar lämnat efter sig. Trädgårdsdrängens arbete var därför att likna vid en trägen almanackskötare; varje morgon gjorde han rent för den nya dagen och lade gårdsplanen tillrätta för nya tecken och under.

Av veckans sju dagar visade söndagen av naturliga skäl den största dragningskraften på allmänheten, som under en lång följd av år lärt sig att särskilt uppskatta Julita skans. De vackra sommarsöndagarna sågo en ständigt växande skara draga in genom herrgårdsentrén, och även den välskötta parken befolkades från tidig morgon till sena kvällen av alla dem, som genom godsägarens tillmötesgående fritt och otvunget fingo njuta av områdets storartade möjligheter i rekreationshänseende. Skansenstugorna voro till brädden fyllda av föremål: kulturhistoriskt intressanta ting från godset, vängåvor, gammalt och nytt. Ur denna fatabur försågs museibygnaden med sitt innehåll. Någon risk för att föremålsbeståndet härigenom skulle utarmas förelåg ej. Det var en småningom mognande tanke hos ägaren att till nybygget även överföra valda delar av den ståndsmässiga inredningen i manbyggnaden, samt att genom uppordnandet av Skansenstugornas föremålsbestånd få dem att mera renodlat framträda som exponenter för den västsörmländska allmogens bostadsskick. Flera av byggnaderna ägde i sig själva stort kulturhistoriskt värde.

Redan vid sjutiden på morgonen kunde de första besökarna anlända. Genom det öppna fönstret mot gårdsplanen hördes trampet av de många fötterna. Från kyrkan dallrade klockklangen ut över sjön, steg och sjönk, och kom på grund av något akustiskt fenomen att upprepas från mangårdsfasaden med spröd ekoröst. Mera sällan fick gårdsklockan själv tillfälle att stämma in med något av sina timslag, halvslag eller kvartslag.

Det kunde inträffa att besökarna själva omedvetet bidrogo

till att ge en vision av det förgångna. Man kunde tro sig försatt till munkadöme och medeltid med flagellanter och andra renlevnadsmän, när på avstånd de många rösterna från gårdsplanen långsamt upprepade orden på sandstensfrisen över mellanvåningens mittfönster: HURU SKAL IAG WEDERGELLA HERRANOM?

Visserligen var denna inskription tillkommen i sen tid, närmare bestämt på 1740-talet, då godsets ägare Axel Gottlieb Palbitzki låtit uppföra den nuvarande manbyggnaden, sedan en förhärjande eldsvåda år 1744 lagt den äldre timmerbyggnaden i aska. Men bakom en spaljé av tuktade päronträd på gårdsflygelns källarvägg kunde man taga i betraktande ett minnesmärke, som även genom sin ålder gav ett visst spelrum åt en dylik fantasi. Det var gravstenen från 1518 över den i övrigt okände Thomas Laurencii. Traditionen ställde detta stenfragment, som så länge gammalt folk kunde minnas suttit inmurat i väggen, samman med det gamla Julita kloster. Byggnadsrester från detta hade anträffats i manbyggnadens omedelbara närhet.

Sommaren 1873 företogs nämligen på tillskyndan av löjtnant Ch. E. von Oelreich en arkeologisk undersökning av hela gårdsområdet för att få visshet om var den forna cistercienseranläggningen varit belägen. Grävningarna leddes av riksantikvarien Bror Emil Hildebrand. Enligt den för undersökningen lämnade rapporten kunde man fastställa, att såväl manbyggnaden som de båda flyglarna blivit uppförda på lämningar av klosterbyggnaderna, som även upptagit ett område av ungefär 60 meters längd och bredd på ett upphöjt fält bakom boningshusen. Grundmurar av gråsten och huggen sandsten, lämningar av tegelmurar och ett raserat tegelvalv, där en ugn ansågs ha haft sin plats, kommo i dagen, och när man i fortsättningen delvis grävde ut ett större rum, anträffades på omkring två meters djup ett golv av fyrkantiga tegelstenar med ett inlagt kors av finhuggen sandsten. Utanför en av grundmurarna lågo i mulljord, utan spår av kista, skeletten av en kvinna med ett spätt barn vid sin sida, båda med fötterna vända mot öster.

En fornminnesundersökning av mera privat natur företogs på samma plats år 1893. Vid detta tillfälle utfördes en upp-
mät-

ningsritning, förvarad i gårdsarkivet och signerad av den dåvarande inspektoren på Julita Oscar Collin.

I folkminnet, som man först småningom fick taga del av, och då ofta i form av förtroenden från de gamla innevånarna i godsets många torp och statarstugor, nämndes denne gårdstjänare med aktning och respekt. Den långa björkallén till Berga, en av godsets mönsterladugårdar, ägde en björk vigd åt hans minne, omgiven av böljande sädesfält. Där fanns i nävern inristat ett primitivt kors, som då och då savade sig på nytt, vittnande om okända händers redobogenhet att hålla det i helgd. Långsamt och tvärhugget kunde man få sig berättelsen till livs. Det var *där* hästen råkade i sken för inspektorn, när han körde för godsherrn. Och *här* vid landsvägskanten låg han och förblödde med båda sina ben avslagna. Man kunde se åldriga dagsverkare, som ströko av sig mössan, när de gingo förbi, och gummor som nego framför korset.

Men julitasommaren var även gästbesökens tid, de nämligen som ägde hävd och småningom fastställts efter en av alla parter erkänd lämplighetskodex. Där kom den blida professorskan Calla Geijer, hämtad av den livréklädde kusen i lilla promenadvagnen från sitt sommarviste Roxmo vid Hjälmarén med den första korgen smultron, omsorgsfullt kransad av lönnblad. I professorskans följe befann sig understundom hennes syster Agnes Branting, den enda, som tilläts att ge fritt utlopp för sina sarkasmer, om hon plötsligt nere i museet ställdes inför någon detalj, som hon i sammanhanget icke fann vällyckad.

På återfärd från sin sedvanliga sejour i Medevi i augusti anlände grevinnan Mathilda Taube, f. Grabow, i sällskap med sin ständigt uppvaktande kavaljer och make, greve Karl-Evert. Hon var en grand dame på 76 vårar, med en rörlighet i sin lilla figur, som föreföll rent häpnadsväckande. Liksom för alla, som Julita herre kom i beröring med, hade han även för henne ett stående, träffsäkert uttryck. Hon var "tunn som ett löv och fin som en bunt gulnade kärleksbrev med sidenband om".

Familjen Taubes ankomst till Julita var ett tecken på att sommaren började nalkas sitt slut. Men den förde också med sig

aning och förväntan, ty den förebådade sommarens stora, festliga final, Löjtnantens födelsedag den 21 augusti. Husets herre lämnade då några dagar i förväg sitt kära Julita för att hämta krafter inför den förestående festen. Färden ställdes till Tockenön i Hjälmarens natursköna övärld, Julitagodsets längst i väster belägna domäner.

På festdagens morgon återvände han vid fastställd tidpunkt och tog till en början emot gratulationerna från sina närmaste tjänare, och sedan fylldes tillvaron av alla de tusen omsorger, som krävdes för att dagen skulle anses såsom vällyckad. Från ett senare tillfälle bevarar anteckningsboken i några talande kolumner uppgifterna ur kontorsliggären på de naturakvantiteter, som åtgingo, då godsets folk firade Löjtnantens födelsedag:

250 kg råg	50 st höns
100 kg vete	8 kg kaffe
100 kg smör	20 kg socker
60 kg ost	70 l grädde.
200 l oskummad mjölk	100 buteljer vin
100 l skummad mjölk	1 st ko
200 buteljer pilsner	2 st kalvar
200 buteljer svagdricka	2 st får
50 l sprit	

På eftermiddagen anlände alla middagsgästerna och främmande ekipage parkerade i imponerande rader utmed stall- och kontorsflyglarna. När ljuset i alla de tre fönsterraderna lyste upp den höga gårdsfasaden vid tiden för skymningen, och nattkylan redan började smyga kring i parken, då gick julitasommaren över i höst. Men godsets folk fortsatte sin fest långt efter det att de sista gästerna lämnat gården och manbyggnad och flyglar återskallade de långdragna tonerna från nattvaktens horn.





Julita museum. Upptill: interiör från 1860-talet. Nedtill: rum från allmogesavdelningen.