



NORDISKA MUSEET



FATABUREN

1915

HÄFT. 3

KULTURHISTORISK-TIDSKRIFT

• UTGIFVEN AF •
DR. GUSTAF UPMARK
MUSEETS STYRESMAN

Louise Hagberg, Käpp och krycka och kryckeståt	129
Sigurd Erixon, Runinskrifter från Dalarna	147
Nils Lithberg, Tranlampor af lera i Nordiska Museet	163
Gustaf Upmark, Boråsguldsmederna och deras stämplor	171
N. E. H., John Ernst Rietz	183
Litteratur: Hans Dedekam, Norske Folkebroderier: Hvitsöm fra Nordmör, af Elisabeth Thorman; H. Hörlin, Gamla seder och bruk från södra delen av Ingelstads härad, af N. L-g	189
Notiser	192

30/10 15

Gåfvor till Nordiska Museet från landsorten insändas under adress Nordiska Museet, Stockholm. I Stockholm kunna de inlämnas antingen i museet eller å Skansen, Djurgården. Vid hvarje föremål böra fyndort och gifvarens namn, titel och adress samt i öfrigt hvarje upplysning, som kan lämnas om föremålets historia eller användning, så fullständigt och tydligt som möjligt angifvas.

Fotografier af kulturhistoriskt, etnografiskt och arkeologiskt intresse (byggnader och byggnadsdetaljer, husgeråd, dräkter, utöfvandet af landtliga sysslor och hemslöjd, idrotter och lekar, forntro-föremål o. s. v.) mottagas med tacksamhet af Nordiska Museet.

Uppteckningar om lefnadssätt, sysslor och bruk i äldre tider samt om folkseder, lekar, forntro och vidskepelser, sägner o. s. v. äro likaledes särdeles välkomna bidrag till museets arkiv för svensk folkkännedom.



Författarne äro ensamma ansvariga för sina uppsatsers innehåll.

Käpp och krycka och kryckeståt.

Af

Louise Hagberg.

»Een gammal Plägesedh aff ålder altijdh warit,
Som man Prijs-wärdig har i många ting erfahrit
När Brudfolck samman gå och träd i Ähta Stånd
At önska öfwer dem all Lycka och Wälgång»

heter det i ett gammalt bröllopskväde från 1600-talet till en mästare Magnus Böttiger och hans brud¹, och ännu alltjämt är ju det ett allmänt vedertaget bruk att till bröllop uppvakta vederbörande brudpar med allehanda lyckönskningar och gratulationer, hvilka vanligen på ett eller annat sätt anknyta sig till det stundande äktenskapliga förbundet. En särskild form af sådana lyckönskningar voro de s. k. »kryckorna» eller »kryckebrefven», som tillställdes kontrahenterna, ofta endast bruden, vid lysningen vanligen »förstagångslysningen». — I Nordiska Museets ego finnes ett antal dylika kryckebref, af hvilka flertalet tillegnats »Dåtren och fästepigan ärliga och Dygde Rikka Ingrin Ols Däter i Äspetorp, V. Vingåker socken vid hennes lysning år 1831».

Afsändarna uppträda här alla anonymt, en lyckönskan är sålunda »framgifven af en god vänn och älskarinna», en är »skrifvi j andra Äfvas Lüstgård där al ungdom har dansat üt», af Frans Lügen Fältt Skarp Rättare, och en annan i Rumpekulla af Håkan Lurfvenkrants, en åter från Gafvellösa Nedergård, o. s. v. Dagteckningen är i stil därmed, den 66 mars, den 50 uti Lavarje månad

¹ K. Bibliotekets samlingar af Verser m. m. till och öfver enskilda. B. 17 fol. 1686. 9—150310. *Fataburen* 1915.

och dylikt. Gratulationerna åtföljas esomoftast af »inneliggande små värktyg» som det heter, bestående af käpp och krycka i miniatyr, och innehållet i kryckebrefven gå i allmänhet ut på, att brefskrifvaren lysningsdagen i kyrkan fått höra om det svåra olycksfallet, att bruden eller brudparet fallit och brutit benen, hvarför käpp och krycka nu sändes till hjälp, till dess såret läkts genom det äkta bandets knytande. I ett af ofvannämnda kryckebref läses sålunda: »Tröst och understöd för fästpigan Ingrin Ols Däter i Espetorp Westera Wing åkers Soken. — Lycka, Lycka Syster Lilla. Jag beklagar du for illa då du föll och bröt ditt ben, men att lindra wärk och sveda vill jag jöra wad jag kan, Tag kryckan wid din wänstera sida, käppen i din högera hand Så kan du för utan men dansa lätt på brutna ben, åm kryckan dig behaga kan så må du hänö nytja till däss du uti Lasses fam får kjarleksfull inflytta» o. s. v. Till detta bref hör »Käpp och krycka», fig. 1. »Denna simpla fast wälmenande önskan är tecknad af En Trogen Wän wars namn fines antecknad i 6 mosi bok Capittelett N:o 0 och boställe är i Wården.» En annan som i kyrkan nyss hört förkunnas om »kärleks wärk», och att Ingrid brutit sitt ben, skänker henne käpp och krycka, med tillhjälp af hvilka hon snart skall kunna ta »långa skutt som sjelfva den», och skrifver bl. a. följande: »Beklaga ej hvad som har händt och det hende oförtänkt den sjukdom du i benet har. Om du beklagar detta rätt så bruka detta böne sätt som jag dig föreskrifver. Hur ont gör nu mitt ben jag stötte mot min vän och föll uti ett dike der vi bägge tillike, för ärade vara(n)dra De rena kärleksbanden, och benet må väl svida jag skall vist gärna lida och tänka att förbida Få Lars vid min Sida.» — En gratulant, som tecknar sig: »en vän som du redlit känner igän», skrifver: »De usliga tingen, en käpp och en krycka jag dig nu och skänker som plägseden är.»

Enligt ett gammalt, såväl i Sverige, Finland, Norge och Danmark som Tyskland och Österrike gängse skämtsamt talesätt, så ramlar nämligen brudparet vid lysningens afkunnande ned för predikstolstrappan och bryter benen af sig. Olycksfallet säges ega rum än den första och än den andra eller tredje lysningsdagen äfvensom alla tre gångerna. Uttrycket är hos oss känt redan på 1600-talet.

»De giftas här hwar dag. Förledne Söndagz war
I St. Jacob fram 12 eller 13 Par
Som föll sig benet aff» — — — —

heter det i ett bröllopskväde från 1678¹ och i ett annat af samma år:

»Skynder Ehr opp | fahrer fort och fölier Brudhopen efter |
Så få i höra contract, dhet ingen än döden här ryggar |
Dher få i see medh lust | hvem kiäppen han drabbar å sidan |
Som då sändes åstad, Ty härnäst han Lährbenet mister.»²

Och i ett Stockholm d. 5 maj anno 1690 dateradt bref från ingen mindre än konung Carl XI till Kungliga Rådet och Fältmarskalken grefve Rutger Ascheberg förkunnas följande nyhet: »H. K. R-s son Grefve Gustaf Assenberg föll i går ned från predikstolen; jag menar att Grefven skall väl låta curera sig för fallet utan fältskär, ty Fröken Beata Torstensson lærer väl vara det bästa plåster dertil

— — — —³

Att »tre gånger ramla ned från predikstolen» (Skåne) eller »att bryta benen af sig» (Väst. o. s. v.) ha varit vanliga uttryck för att det lyst för ett brudpar. Äfvenså kallades det, att »prästen slog låret af bruden» (Östergötl.). En liknande föreställning möter oss i Kärnten i Österrike, där det säges, att när prästen för tredje gången afkunnat en lysning, så kastar han brudparet ned från predikstolen. »Att kastas ned från predikstolen» är där ett gängse uttryck för att det lyst, och likaså har det varit i Tyskland, där nedkastandet skedde ej mindre än 3 gånger efter hvarann, och där detta uttryck äfven var känt redan på 1600-talet (1679).⁴ På en del håll åter, såsom i Dalarna, säges brudparet däremot falla ned från kyrktaket, hvilket de lysningsdagen äro uppe för att sopa, och det skall betyda så mycket som att nyheten har blifvit spridd öfver allt, när det

¹ Verser m. m. såsom ofvan B. 16 4:o. Stockholm 1678. Bröllopskväde till Herr Per Collinus.

² Verser m. m. såsom ofvan B. 16 4:o. Bröllopskväde till Herr Jesper Elisson och Jungfru I. Gunborg Andersson. »Gälabenet» säges gossarna taga och flickorna mista, då de första natten hvila tillsammans. .H Wendells ordbok öfver de östsvenska dialekterna, Helsingfors 1904—07.

³ Handlingar rörande Skandinaviens Historia. Del 6. Stockholm 1818.

⁴ J. och W. Grimm, Deutsches Wörterbuch. Leipzig 1873.

kommer i kyrkan, flyger det öfver taket. I Finland har det varit vanligt att den dagen skjuta för att folket skulle få veta hvilka som då »val hissa i kyrktatji». Första lysningsdagen hänga nämligen de tu i kyrktaket och äro halta samt måste därför använda kryckor, och icke förr än vid den tredje »plåmpa de ned». Det räknades som en stor ära att »först komma upp i kyrktaket», så det var att ställa sig väl med klockaren för att få sin lysning först uppläst.¹

Till förekommande af svårare följder af fallet utför predikstolen hände det ibland, att brudparets vänner voro tillreds med en lång-halmskärfve och tog emot brudparet med vid predikstolen. Detta skedde då tredje lysningsdagen.² Annars var det en — i Sverige såväl som i Finland — gammal plägsed (och på sina håll ännu i bruk) att det blifvande äkta parets ungdomsvänner vid lysningstillfallet uppvaktade med en present af en liten »käpp och krycka» för den händelse brudparet slagit sig, när de ramlade ned. I öfriga länder, hvarifrån ofvannämnda eller liknande uttryck anförts, ser det däremot icke ut, som om man skulle ha tänkt på följderna af olycksfallet, åtminstone känner man icke till bruket att ge »käpp och krycka» på håll, där »att kastas ned från predikstolen» ännu alltjämt är ett gängse uttryck för att det lyst för ett par. — Käppen och kryckan voro ämnade att användas, tills vigseln egt rum, då benbrottet helades i och med att de unga tu då knötos samman med det heliga äktenskapsbandet. Från landsbygden omtalas, att kontrahenterna brukade göra sig till och halta, när de kommo hem från kyrkan, och då var det vanligt att på skämt »önska dem lycka, till käpp och till krycka» (Dalsl.).

På dessa från brudparets vänner skänkta hjälpmedel göres äfven då och då anspelning i från 1700-talet befintliga bröllopskväden. Så heter det i en Gagnef år 1721 dagtecknad dikt:³

¹ J. Kauskinen, Frieri, förlofnings- och lysningsseder från Vörå, i Hembygden, Helsingfors 1911, s. 6. — W. Sjöberg, En s. k. »kröttjo» eller kryckdans, i Hembygden 1913, s. 69. — Aina Wadström, Frieri och bröllopsbruk från Dagsmark i Lappfjärd, i Hembygden 1911, s. 82, och G. T., Österbottnisk folkdiktning, i Brage 1907. Helsingfors 1908, s. 57.

² Meddeladt af kyrkovärden O. Christoffersson, Fru Ahlsted, Skåne.

³ Verser såsom ofvan B. 8 4:o. 1721.

»Om I på krycka Eder stödde
 Då Eder kärlek blef förspord
 Om andra då sig här bemödde
 At krycka skulle blifwa giord

Om I brudgåfwa wiljen få;
 Så gifwe Himlen Eder lycka
 Ja lycka ware Eder krycka
 På den I säkra mågen gå!»

Och i en bröllopsgratulation från år 1730 säges bland annat:

»Tre lysningar för säg i Hög chors döra gingo
 Bru folkie åf säg bröt bå bene samma dag
 Från goa grannar sträst bå kiäpp å kryckia sändes.»¹

Redan på 1600-talet spelade tillfällighetsdikterna en stor roll, det skulle rimmas vid alla möjliga tillfällen, vid alla olika be- märkelsedagar skulle det uppvaktas med för det högtidliga ögon- blicket särskildt skrifna poemer, i all synnerhet skedde detta vid lysning och bröllop. »Lystes det för en brud, skulle hon uppvaktas med en Käpp och Krycke-Vers», skrifver sålunda L. Hammarsköld i sin redogörelse för den svenska vitterheten under den Stjernhielmska perioden.² Att ge »Käpp och krycka» var således redan då känt.

Ett dylikt »kryckrim», författadt år 1776 af ingen mindre än Jakob Tengström — sedermera ärkebiskop i Åbo — må här anföras:

»Jämmer ack! Hvert tar jag vägen.
 Jag är rådlös, snart förlägen,
 Ack, hvar skall man finna bot.
 En min vän i dessa dagar,
 Stackars henne jag beklagar
 Brutit har sin lilla fot.

¹ Verser såsom ofvan B. 39 folio. 1730.

² Svenska Vitterheten. Historiskt-Kritiska Anteckningar af L. Hammarsköld. Stockholm 1818. Förre delen. S. 241. För kännedomen om denna jämte ett par andra uppgifter står förf. i tacksamhetsskuld till prof. K. F. Söderwall i Lund.

Ingen enda står till finna
 Som den riktigt kunde binda
 Ingen fältskär är för hand.
 Tälj till spjälkar, sök ett snöre,
 Trasor till för några öre.
 Jag vill ta mig saken an.

Smörjor, salfvor, plåster, dukar
 Utan annat smått man brukar,
 Stundom äfven hjälpa plär.
 Dock — hvad hör jag någon säger:
 Benet ingen fara äger
 Brottet ej så farligt är.

Jag blir glad — — — Ja hör hvad lycka:
 Med en liten käpp och krycka
 Skall hon kunna hulpen bli.
 Straxt ett par ehuru svaga,
 Jag till hennes säng vill laga,
 Att jag henne frisk må si.

Att du då ur säng må slippa
 Och ännu på golfvet trippa
 Jag dig dessa styltor ger.
 Och skall städs min önskan vara,
 Att din fot i sliker fara
 Aldrig måtte råka mer.»¹

— — — — —

Käppen och kryckan äro i allmänhet små prydliga tingestar, ofta af förgylldt silfver, elfenben o. s. v. och sirligt uppfästade på med guldspetsar kantade små hyenden af siden, sammet m. m. Ibland händer det äfven att andra föremål fått följa med såsom en liten sabel och annat. Den här fig. 4 afbildade är efter klockgjutaren

¹ Skrifter utg. af Svenska litteratursällsk. i Finland. XLI. Jakob Tengströms vittra skrifter i urval. Helsingfors 1899. S. XXVII.

Horner och hans hustru, gifta i Stockholm i midten af Gustaf III:s regering. Käpp och krycka äro af ben och ebenholtz och uppfastade



Fig. 1.

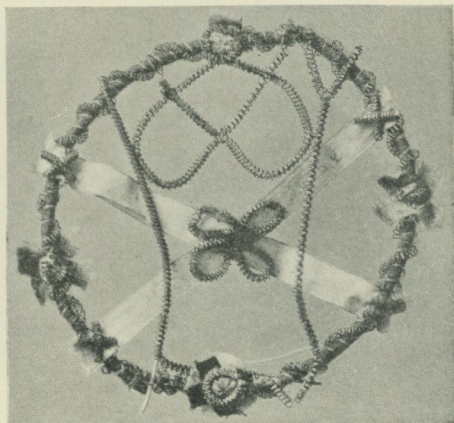


Fig. 2.

Fig. 1 och 2. »Käpp och krycka», 2 st. Tillhörande »kryckebref» till Ingrid Ols Dotters i Åspetorp, Vingåker, lysning år 1831.

1) N. M. 2,096 a. 0,08 m.; 2) N. M. 2,094 a 1. Omkr. 0,11 m. i diam.

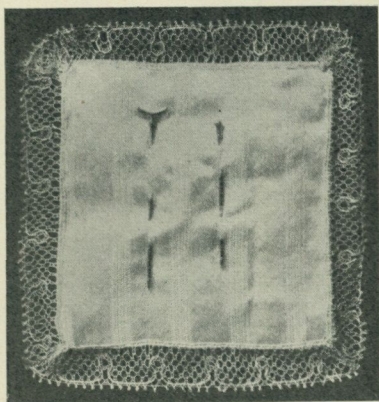


Fig. 3. »Käpp och krycka» å dyna af hvitt siden med silkesspets. N. M. 16,953. 0,095 m.

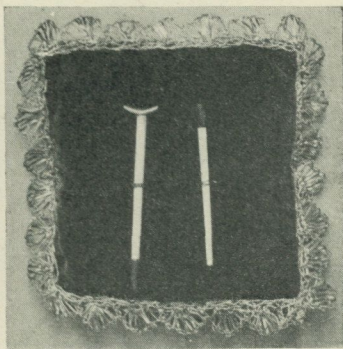


Fig. 4. »Käpp och krycka» Tillh. klockgjutar Horner i Stockholm och hans hustru. N. M. 21,148. 0,12 m.



Fig. 5. Gratulation från en lysningskrycka år 1847 i V. Fernebo sn, Västm. Sedermera inramad. N. M. 44,304 a. Utan ram omkr. 0,205 m.

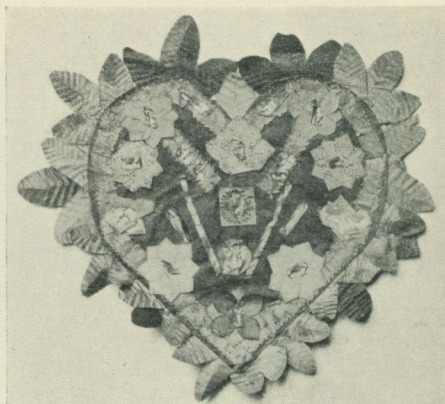


Fig. 6. »Krycka» af glanspapper från Vaddö sn, Uppl. N. M. 45,473 a. H. 0,278, br. 0,295 m.

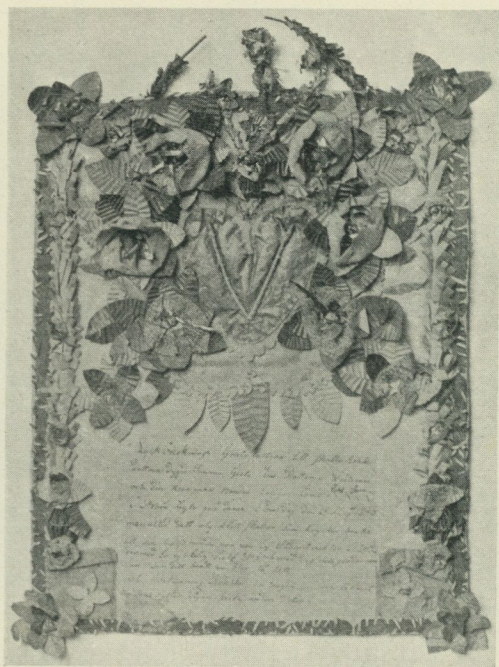


Fig. 7. »Krycka.» Lysningsgratulation (år 1840) af glanspapper med figurklipp och pappersblommor från Norrbylde, Vaddö sn, Uppl. N. M. 45 472 c. H. 0,41, br. 0,33 m.

på en dyna af röd sammet, kantad med silfverspetsar samt fodrad med hvitt siden. Å ett kudden medföljande omslagspapper läses följande vers:

»Ej sällhet skänkas kan af någon Käpp och krycka
 Det blott ett gammalt bruk, från fordna tider är!
 Men at Din sällhets tid blir följdén af Din lycka,
 Det är den önskan jag med denna skänk åt Dig förär.»

Senare har tillskrifvits följande: »*Käpp och krycka* brukade gifvas vid *lysning* och äktenskap, när man 'ramlade ned från kyrktaket' eller 'från predikstolen', som man nu säger.»

Förutom skrifna gratulationer med åtföljande redskap förekommo kryckorna äfven präntade och utstyrda med allehanda grannlåt och med käpp och krycka ditmålade, fig. 5,¹ sydda i stramalj eller utklippta af papper o. s. v. En del af museets kryckor förskrifva sig från Roslagen och äro försedda med på äkta rospiggiska affattade lyckönskningar. Så rådes i en »Lyck hönsknings Gratula Tjon till skatte bonde dottren dygde sömma Gräta Ers Dotter och hennes tillkommande wen och kera maka Erik Ers Son» bruden att taga »kjeppen i ögra hand», då hon »förutan men kan uppa lett på brutit ben». I en annan gratulation, se fig. 7, som är ställd till samma brudpar »i Norr byle på deras Edersdag den 24 Maj 1840», läses bland annat följande: »Man alltid dett olycklitt skallar Som kryckor bruka till sin hielp men du min ven Eij Sådant acktar blått du der med Er lyckelig Sielf Jag ock mäd dig vell glader vara nu som ditt brått nu blir så lett uti hvelmening Hönskar en trogen ven och Christen doms syster Pigan Greta Anders Doter.»

Kryckor vanligen i form af hjärtan, se fig. 6, med »käpp och krycka» och annan grannlåt men utan inskrift och ofta mycket större och mer utstyrda än den här afbildade fästades dels på väggen och dels i taket både vid lysningstillfällena och på själfva bröllopet. Under vigseln skulle en krycka fästas midt öfver prästens, brudgum-

¹ I fig. 5 återgifves endast den ena gratulationen. Å taflan för honom finnes hennes hjärta inskrifvet med hennes namn och tvärtom. A. A. S. = Anders Andersson; A. J. D. = Anna Jonsdotter.

mens och brudens platser, men voro dessa kryckor då vanligen försedda med någon hängande krona eller annat fritt spelande dingdang såsom i allmänhet på »tak-kryckor».¹ Liknande bruk ha förekommit i Finland, där de till bröllopet inbjudna flickorna begåfvade brudparet med hvar sin »kryckkrans», en krans af konstgjorda blommor och blad med käpp och krycka i midten och fäst å ett ark hvitt papper. Pojkarna gåfvo hvar sin »kryckpipa», en rödfärgad träpipa med långt skaft, å hvilket tre, fyra till fem dylika kransar sutto. Dessa grannlåter fästes vid lakanen under bröllopsalens tak.²

Men det var inte endast kryckor i miniatyr — med eller utan skriftlig gratulation — som vid lysningstillfället öfverlämnades till vederbörande, de förekommo äfven i större skepelse såsom de å fig. 8, hvilka äro af trä och omvirade med hvitt och kulört papper och tygremsor. Än större är en nyligen till museet från Norrby socken i Uppland förvärfvad krycka. fig. 9, där brudparets vänner och bekanta första lysningsdagen kommo med från skogen hemtade knotiga trädgrenar, som kallades för kryckor och kastade in i köket hos vederbörande, så att det där blef riktiga vedhögar.³ I Dalsland kallades detta att ge »kostkrakar».⁴ Grannarna kommo med dem om natten eller kvällen och sprungo sedan sin väg utan att säga något. Den här, fig. 9, afbildade »kryckan» erhöi en bondson i Sörbärke (Västml.) vid sin lysning år 1849 eller 1850. En dylik krycka tilldelades endast brudgummen och var afsedd till att stödja det brutna lårbenet. — För några år tillbaka gjordes ett intressant fynd, då den gamla komministergården i Länna (Sörml.) år 1905 refs. I byggnaden, hvilken var från midten af 1700-talet, anträffades i det rum, som ursprungligen varit sängkammare, ett tomrum i ena väggen, och däri förvarades inlindade i en linnetrasa käpp och krycka af trä.⁵ Tack vare nuvarande komministern E. V. Nordberg räddades de undan förstörelse och ha nu hamnat i Nordiska Museet, fig. 10. Det förekom äfven att riktiga

¹ Ant. till Nord. Museets inv.-bil. (967¹/₂, 45,473) af pastor Alexis Engdahl.

² Österbottnisk folkdiktning af G. T., i Brage 1907. Helsingfors 1908. S. 57.

³ Anteckning i Nordiska Museets arkiv af amanuensen S. Erixon.

⁴ Att »kosta» är detsamma som att ta löfvet af ett träd (löfbrott) och det som är kvar af stammen kallas sedermera »kostkrake».

⁵ Meddeladt af kyrkoherde A. K. Flentzberg, Mariefred.

kryckor gafs, men det skedde ibland på skämt, och dem ville man då inte gärna ha. Till en sådan krycka togs den fulaste och krokigaste käpp man kunde få fatt uti. I Medelpad, där man brukade ge två knölpåkar, togs »jene» d. v. s. en för att de skulle bli riktigt knöliga. Och på ställen, där man ville skymfa bruden, smögs käpp och krycka groft tillyxade in i förstugan eller fram till dörren.¹ Brudgummen kunde också ibland af sina vänner bli uppvaktad med karikatyrer, en gran och tall formade som käpp och krycka och tilltagna så stora som möjligt.²

Men med »kryckor» förstods icke endast riktiga kryckor, vare sig de nu voro i miniatyr eller större, eller kryckebrief, gratulationer och dylikt, utan så benämndes mångenstädes äfven en vanlig lysningspresent bestående af hvilket föremål som helst i hushållsväg eller den begåfning, alla de föräringar, som fästfolk erhöi af ungdomsvänner i samma byalag på sin lysningsdag. Man brukade fråga hvarann: »Har du gifvit någon krycka till brudparet», och därmed afsågs då en dylik gåfva. Det kallades också att gå med »käpp och krycka», ofta utan att man hade den ringaste aning om att presenten en gång i tiden verkligen utgjorts af »käpp och krycka».

¹ L. F. Rääf, Ydre härad. D. 1. Linköping 1856. S. 110.

² Cervus (E. G:son Hjort), Anteckningar om Kisa sn i Östergötland. Linköping 1905. S. 91.

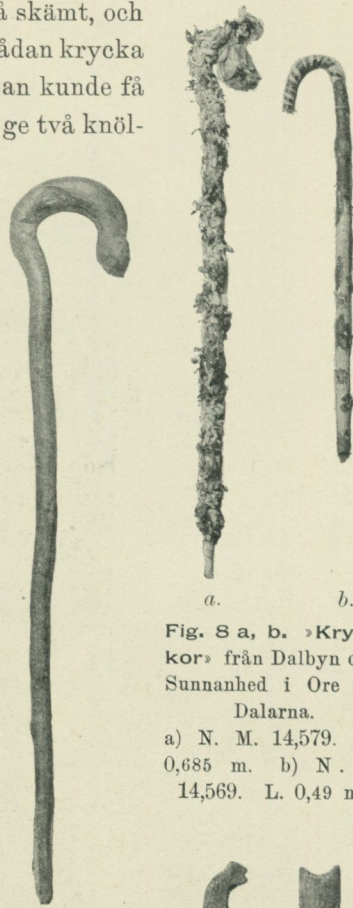


Fig. 8 a, b. »Kryckor» från Dalbyn och Sunnanhed i Ore sn, Dalarna.

a) N. M. 14,579. L. 0,685 m. b) N. M. 14,569. L. 0,49 m.

Fig. 9. »Krycka» från Sörbärke, Norrby sn, Uppland. N. M. 128,194. L. 1,105 m.

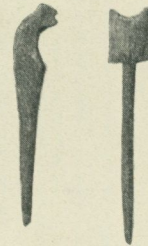


Fig. 10. Käpp och krycka af trä, funna i ena väggen af ett rum i komministergården i Länna, Södermanland. Käppen 0,08 m.; kryckan 0,085 m.

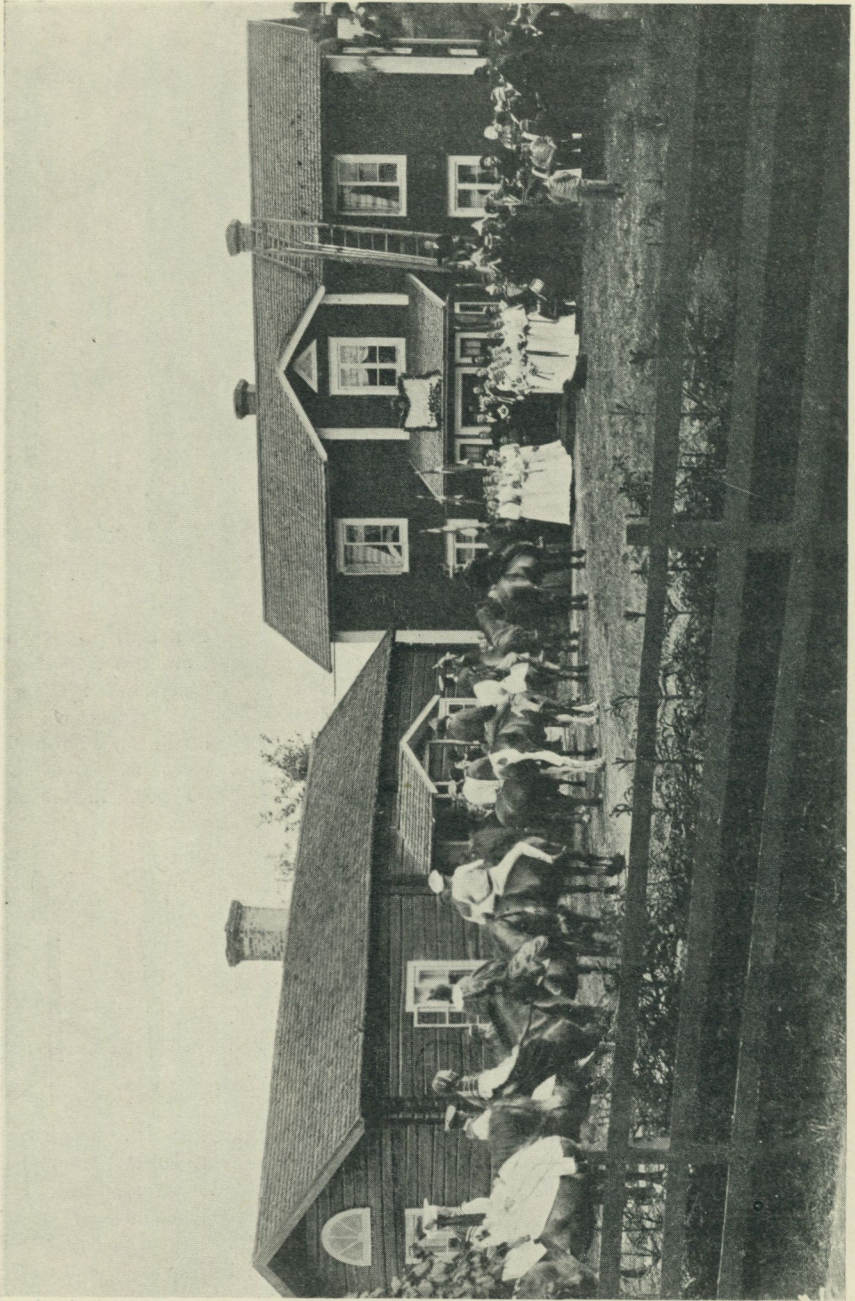


Fig. II. Kryckeståt i Nyckelby, Stora Tuna sn, Dalarna 1895.

När sålunda i V. Fernebo sn i Västmanland flickorna i byn åt den blifvande bruden anordnade en krycka med ljus, gratulationer och allehanda brokig pappers- och blomsterbeklädnad, lades då stundom äfven vid kryckans pall några småsaker, hvilka också de kallades för kryckor. Pojken däremot fick en krycka bestående af en hushög tvåklyngig gran försedd med sträfvor af smärre granar, och hvilken af byalagets pojkar upprestes framför stugudörren.¹ Liknande sed omtalas från Norrby socken i Uppland, där »kryckjan», en hög gran-spira, sista lysningsdagen restes vid den gård hvarest lysnings- eller kryckekalaset hölls. Granspiran skulle vara så hög som möjligt och afbarkad men med kvarlämnad grantopp, och öfverst fästades ofta ett slags transparang med brudparets namn. Vanligen åkte spelmannen på stängen vid dennas framforslande, och sedan blef det traktering öfver lag för alla som kommit med kryckan och hjälpt att resa den.²

I Gestrikland kommo de däremot körandes med två stora granar, hvilka restes vid gården, och kallades detta där kryckeståt. »Kryckeståt» eller »kryckedragning» är ett i Dalarna mycket allmänt uttryck och bruk och förekommer därstädes i en mängd socknar i trakten af Falun ända upp till Svärdsjö och ända bort till Floda. I Stora Tuna sn t. ex., där kryckeståt ofta går af stapeln, så snart en »pöjtje» tillsammans med sin utvalda ramlat utför predikstolstrappan, tillgår ståten i allmänhet så. Sedan brudparets vänner första lysningsdagen samlats i någon gård ej långt ifrån brudens hem, vanligen i nästa grannby, så uppställer sig skaran och tågar iväg mot målet. Anlända till byn stannar följet, och tvenne förridare rida fram och tillspörja brudparet, om några dess vänner få framföra sin lyckönskan. Så spränga ryttarna åter tillbaka, och tåget sätter sig i gång. Först kommer björken eller kryckan med hela sin löfskrud på och dragen af två hästar, därefter musik och så hvitklädda tärnor med blommor och ljus i händerna och därefter ryttarskaran utstyrd i alla möjliga besynnerliga dräkter, stundom med masker. Vid fram-

¹ Anteckning till Nordiska Museets inventariefilagor 115, 116 (nr 44,304) af pastor Alexis Engdahl.

² Anteckning i Nordiska Museets arkiv af intendenten N. E. Hammarstedt.



Fig. 12. »Kryttjor» från Holsåker, Floda sn, Dalarna.
Fot. 1915 E. E. Westin.

komsten gruppera sig deltagarna omkring dörren, och en i prästdräkt klädd ryttare rider fram och uppläser lyckönskningstalet. Efter ett lefve för brudparet rida ryttarna i vild fart en god stund omkring gården, hvarefter det blir traktering och dans. Förr i tiden skulle pojkarna rida öfver både skaten, d. v. s. toppen, och storändan af björken, hvilken ofta var så stor att den upptog nästan hela gården.

När »krickja» förr i tiden drogs i Gagnef, så satt spelmannen i storändan på det okvistade trädet, och bjöds inte ungdomen som forslade fram det till bröllopgården på brännvin, som det alltid skulle vara på den tiden, så släpades »krickjan» ända in i förstugan och drogs tillbaka först när ordentlig traktering bekommits.

På kvällen före första lysningsdagen är det som man drar »kryttjor» i Floda, en gran och en tall, hvilka skola vara långa och raka. Pojkarna som hämta dem kvista och barka af dem i skogen, så att



Fig. 13. »Skalade granar.» Bröllopsträd från Mjöhults gård, Horns sn, Östergötland.
Fot. 1914 A. Stahre.



Fig. 14. Jäspeträd från Hjortnäs, Leksands sn, Dalarna.
Fot. 1913 Mary Ludwig.

de bli helt hvita med bara toppruskan kvar. De resas på hvar sin sida om förstukvisten och få stå kvar tills brudparet gift sig. I Floda ha de »man och kvinna», d. v. s. tallen säges där beteckna brudgummen och granen bruden, och ibland får man också i Gagnef, där »kryckegranar» numera resas, se en tall och en gran, han och hon. Liknande förhållande finnes äfven antecknad från Östergötland, fig. 13; af de två vid bröllopgården resta »brugranarna» eller »skalade granar» föreställer den högra brudgummen, den venstra bruden.¹ Och på samma sätt, som man drar kryckor i de nordligare landskapen, drages det björk i de sydligare. I Småland har det därvid mången gång händt, att dyrbara presenter såsom kopparkittlar och dylikt hängdes i björken, och ansågs det som en stor heder att få »käpp eller krycka». Efteråt blef det vanligen traktering eller »kröckegänge».²

Det är emellertid blott på en del håll, som man drar träd redan vid lysningen, ofta eger detta rum under bröllopet, och den tid då det stod i flera dagar andra dagen, men torde denna ceremoni väl ursprungligen hafva egt rum själfva bröllopsdagen. Fastän bröllopträd drogs, förekom det äfven att »käpp och krycka» därjämte gafs vid lysningen. Trädet, som på olika orter uppträder under olika namn såsom jäspersträd, bröllopsmalla, dässbodstall (=bröllopstall) o. s. v. framföres under allehanda växlande ceremonier. I allmänhet tillgick det förr i tiden så, att trädet, tall, gran eller björk, i all hemlighet hemtades från skogen, hvarvid spelman satt i trädet och spelade. Man tog det största och gröfsta man kunde få tag uti, och vid framkomsten uppstod ofta en häftig strid, än var det kvinnorna som försökte att fördärfva trädet för männen, och än var det pojkarne som försökte göra det för gubbarna, d. v. s. de gifta männen. Mången gång fick ett nytt träd hemtas, då det första skamfilats, ty bröts skaten af, ville man för skams skull ej sätta upp trädet. I toppen sattes sedan en flagga med brudparets initialer samt årtalet och en eller flera skällor. Det har äfvenså förekommit att själfva brudgummen placerats i trädet och så burits till bröllops-

¹ Cervus, anf. arb., s. 96.

² Meddeladt af fotografen A. Hultgren, Ingatorp.



Fig. 15. Väggbonad från Mora sn, Dalarna. N. M. 46.895 b.

Inskrift: Bröllops Folket Draga Tallen Till Bröllops Gården Brudgummen och Bruden möta Dem med Fägnad.

gården sittande bland granens grenar, och säges detta bruk ha gifvit upphof till ordspråket »han är på grön kvist».¹ — Bröllopsträden skulle ofta stå kvar, till dess den unga hustrun fått sitt första barn.

Men i äldre tider var det inte alltid ett nytt träd som hemfördes och restes till bröllopet, utan fick den kvarstående majstängen då tjänstgöra som bröllopsträd. I en skildring från förra hälften af 1700-talet omnämnes, hurusom prästen med brudgummen och brudskaran redo omkring majstängen tre gånger,² och en gammal dansk 1600-talsförfattare (Nicolaus Heldvaderus, 1624) omtalar, att i redan för honom aflägsna tider vigsel egt rum »under it grönt Mayträe, som war opreist uden for Brudehuset».³

Att bröllopsstängerna eller brudträden i likhet med de till jul och midsommar uppresta stängerna voro fruktbarhets- och fruktsamhetssymboler framgår tydligt af alla med dem förenade riter och folktro. Här är emellertid ej meningen att närmare ingå på deras betydelse och sinnebildliga innebörd, men har det varit vid undersökning af bröllopsträdets olika uppträdande i vårt land som sambandet mellan detta och »käpp och krycka» gång på gång kommit till synes, och har detta gifvit anledning till ofvanstående redogörelse för därunder påträffade olika »krycke»-former — från »käpp och krycka» till knotiga trädgrenar och verkliga kryckor, till skalade brudgranar och fram till krycketrädet med hela sin löfskrud

¹ Cervus, anf. arb, s. 95.

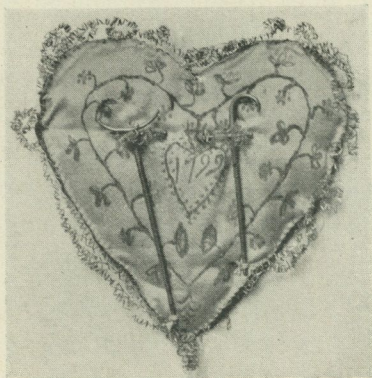
² Samuel Kroks Tal om Urshults Pastorats inbyggares seder, hållit år 1749 uti Upsala. Stockholm 1768, s. 29.

³ C. J. Bergman, Gotländska skildringar och minnen. Visby 1882. S. 248**.

10—150310. Fataburen 1915.

på. Mycket synes därvid peka hän på att den lilla prydliga tingen af förgylldt silfver och dylikt haft samma ursprung som bröllops- eller lycko- och välsignelseträdet. Benämningen krycka afser ju ej blott kryckan i miniatyr eller vanlig storlek utan äfven det som bröllopssträd uppträdande krycketrädet. Krycka och bröllopssträd gå, som vi sett, i hvartannat. Den flerstädes bland allmogen gängse förklaringen — och denna gäller såväl »käpp och krycka» som krycketräd — att »giftermål tyder på ålder, och att kryckan därför vid utträdet ur ungdomsståndet behöfves till att stödja sig på», skulle ju kunna omskrifvas så, att kontrahenterna vid inträdet i det äkta ståndet behöfva och få stöd och hjälp af kryckan, d. v. s. brud- och välsignelseträdet och dess lifgifvande inverkan. Den lilla lysningspresenten »käpp och krycka» skulle sålunda, med i grunden samma innebörd som välsignelseträdet själfvt, utgöra en förvanskad rest af en i forna tider härskande trädkult.

Fig. 16. »Käpp och krycka» å kudde af hvitt siden med målningar från Vadstena. Lysningspresent till mademoiselle Catharina Skutnabb, gift 1799 med en landtbrukare Jansson. N. M. 41,878. Kuddens h. och br. 0,1 m.



Runinskrifter från Dalarna.

Af

Sigurd Erixon.

De hittills icke publicerade runinskrifter från Dalarna, hufvudsakligen Älfdalens sn, som härmed framläggas, utgöras dels af en serie inskrifter på föremål i Nordiska Museet, dels af en ristning på en träskål i Statens Historiska Museum, dels slutligen ett par inskrifter på ett eldhus i Hedbodarnas fåbod i Älfdalens sn, hvilka jag upptecknade under resa i Öfre Dalarna sommaren 1915. Det är sammanlagdt 16 olika inskrifter, som tillkommit under tiden 1688 till 1858 och sålunda spännande öfver en tidrymd af 170 år. De flesta äro daterade. En del äro korta eller endast till en mindre del bestående af runor, andra äro längre och betydelsefullare bidrag till vår kännedom om runskriftstraditionens fortlevande.¹ I sin uppsats »Runinskrifter från nyare tid» i »Spridda Studier», tredje samlingen, 1913, framhåller Adolf Noreen, att något mera än ett femtiotal med dalska runor affattade inskrifter då voro kända för språkforskningen, bland hvilka de daterade tillhörde tiden 1635 till 1859. Det är sålunda inom samma period det här meddelade materialet faller. Af detta äro 7 st. inristade på träkärl (mat-

¹ Inskrifter med dalrunor äro kända genom följande arbeten: S. Bugge, Runcindskrift på en stol fra Lillhärddal, i Sv. Fornm. Tidskr. X. — J. Boëthius, En dalsk runinskrift från Orsa, anf. tidskr. XII. — J. Boëthius, L. Levander och A. Noreen, Dalska runinskrifter från nyare tid, Fornvännen 1906, h. 2. — P. G. W(istrand), Runsticka från Dalarna, Fataburen 1907, h. 1. — P. G. W(istrand), »Stämnenklubbor» från Elfdalens socken, Dalarna, Fataburen 1907, h. 3. — L. Levander, Nya runinskrifter från Älfdalen, Fornvännen 1910, h. 3 o. 4. — P. G. Wistrand meddelar också några inskrifter med en och annan runa i »Åttartal hos Sveriges allmoge», i Fataburen 1909 sid. 101 ff. — En öfversikt meddelar A. Noreen i Spridda Studier 3 saml. (1913).

och dryckeskärl), 5 st. på födelselängder (>kasstickor» o. s. v.), 2 st. på budkafflar, 1 st. på ett linfäste (s. k. herkull) och 1 st. (egentl. 2) på ett eldhus.

Början göres här med Nordiska Museets föremål.

1. **Matskål** af masur. Nord. M. 25,978. Från Älfdalens sn, Dalarna. Täljd. Aflång. H. 7,5—10,5 cm., l. (upptill) 33 cm. Dat. 1688.

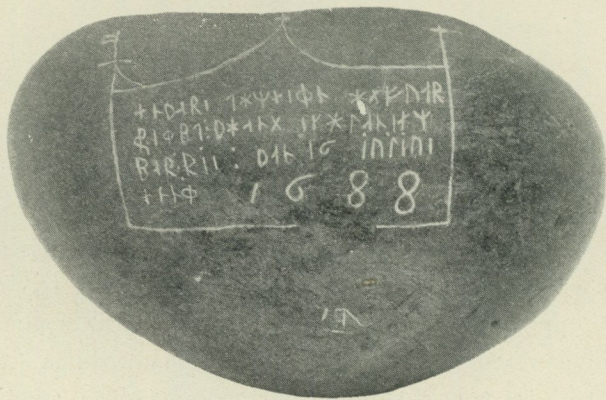


Fig. 1. Matskål af masur (undersida). Älfdalens sn. Nord. M. 25,978.

På skålväggens utsida finnes på ena långsidan inom en med kors och flagga dekorerad linjeram, fig. 1, följande inskurna inskrift:

+HDRI:1*Y+IΦ† *XPNIR
 QIΦR7:D*1TX IK*MKIY
 BIR:Rii : D1T IG ININI
 +HΦ 1688

På andra långsidan står:

..IRP1 D1T..

...1...TX..

Transkriberad till latinskt alfabet blir inskriften sålunda:
anders tåmason hafuer giort dhena skål ensam ber ris den 16 iulius
anno 1688. Därunder initialer: \sqrt{E} = V. E. S.

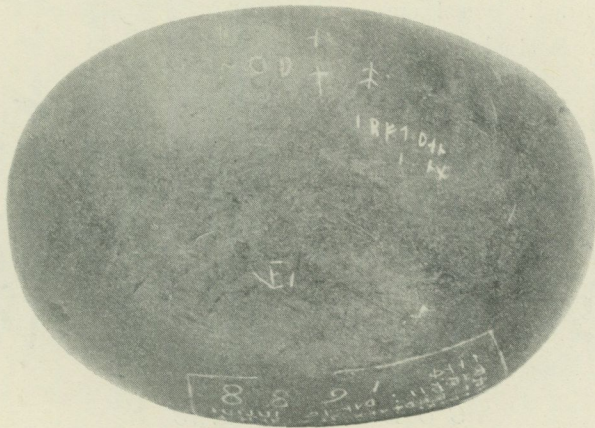


Fig. 2. Matskål af masur, jmf. fig. 1.

På andra sidan, fig. 2, initialer, bomärken och af den knappt skönjbara inskriften kan blott utläsas . . . *e (?) rft den . . . (?) n a.* Är det en anteckning om att skålen genom arf kommit i ny ägo?

ber ris är väl ett ortnamn *Berris*, hvilket visserligen ännu ej kunnat identifieras, men är af en i dessa trakter förekommande typ, ex. Eldris.

2. Dryckeskärl (enl. invent. kalladt kåsa) af masur. Nord. M. 67,374. Från Älfdalens sn. Rundt, med två öron. H. 6,5 cm., diam. (uppt.) 10 cm. Täljdt. Dat. 1693. På kärleväggens utsida står inskuret ON. Runorna äro inskurna på undersidan af kärlets botten, fig. 3.

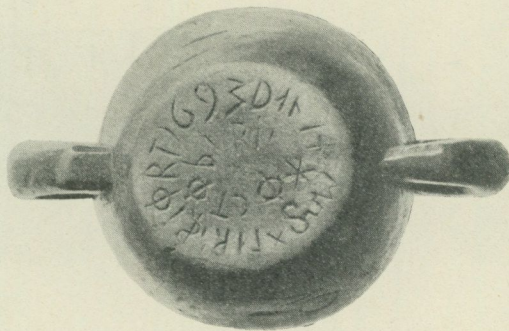


Fig. 3. Dryckeskärl af masur. Älfdalens sn. Nord. M. 67,374.

De ha följande lydelse:

M H S afer gjort 1693 den 14 hooctobiris. Ehuru tecknet för *f* endast delvis är bevaradt torde intet tvifvel vara om dess ljudvärde.

3. Födelselängd (sätteklubba) af gran. Nord. M. 95,405. Från Åsens kapell, Älfdalens sn. Fyrssidig. L. 22,6 cm., br. 2,4 och 2 cm., tjockl. 1,8 och 1 cm.

Inskriften (inskuren):

C O D: 1699: ✕ C 1 X: 1728
 A L S: 1702: D 1 X: 1: I N L I
 O A S: 1731: D 1 X: 20: M X S
 L A S: 1731: D 1 X: 17: O C T O B I

d. v. s.

C O D 1699 äkta 1728

A L S 1702 den 1 iuli

*O A S*¹ 1737 den 20 mas

I A S 1731 den 17 octobe

C. O. D., född 1699, blef sålunda äkta maka 1728. Hennes man är *A. L. S.* Deras barn föddes 1731 och 1737. *Mas* är troligen ej slarf utan uttalsform (jmf. *fuæs* = fors, *kos* = kors²). Att *r* saknas i *octobe* är däremot slarf.

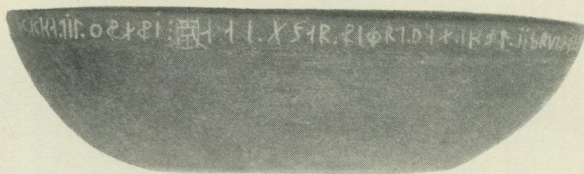


Fig. 4. Matskål af masur. Evetsberg, Älfdalens sn.
 Nord. M. 13,168.

¹ möjligen *D*, ehuru runan då är ofullständig.

² Noreen, Ordlista öfver Dalmålet (Sv. Landsmål IV:2) sid. 50 och 100. Formen *mas* är belagd äfven i andra inskrifter, ex. nr 5 här, sid. 154, not 1.

känt något fall bland dalska runinskrifter¹ — en skifferskrift: de åsyftade runorna (eller bokstäfverna) äro betecknade genom sina ordningsnummer i alfabetet. Blandningen af två slags siffror skulle väl verka förvillande. Tolkningen är denna: *E E S afuer giort dena skål*, d. v. s. en direkt upprepning af hvad som nyss sagts.

Detta sätt att betona den egna tillverkningen förekommer också exempelvis på Orsblecksloftet (jmf. Boëthius i Sv. F. T. XII sid. 225).

Inskriftens fortsättning lyder: *mig til gan oc icke til ogagn*. Att *g* utelämnats i *gan* beror tydligen endast på slarf.

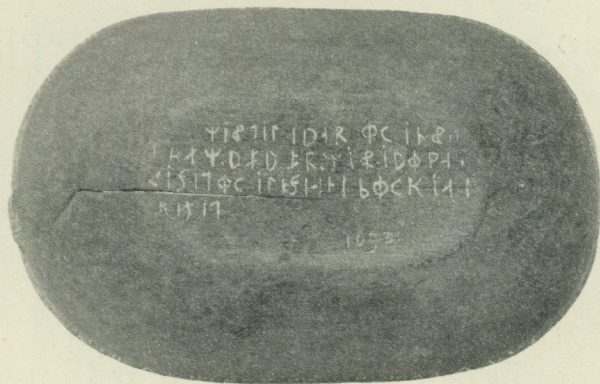


Fig. 5. Undersidan af matskålen, fig. 4.

Inskriften på skålens undersida har följande innehåll (bokstäfverna inom parentes äro sannolika tydningar af ofullständiga runor): *mig til e(?)der oc ing(en) (s)kam däd är mig idope(t) gifit oc ilifsens bock i(nskr)ifet*. Förutsättningen för att dessa ord skola ha någon mening är ju att de föregås af namnet. På bottenytan finnes dock ej plats därför och några spår däraf på sidorna har jag ej kunnat upptäcka. Möjligen kan därför denna populära ramsa tillkommit som fortsättning på de förut inristade orden »*mig til ga<g>n oc icke til ogagn*» utan att ristaren brytt sig om eller märkt, att dessa ej

¹ Däremot förekomma dylika siffer- och bokstafsgåtor på modemöbler från 1500- och 1600-talen. Jmf. Chr. Axel Jensen, Danmarks Snedkere og Billedsnidere i Tiden 1536—1660, Købh. 1909, sid. 55 o. 56, samt Göteborgs Museum: Historiska afdelningen. Vägledning 1912, sid. 29 o. 30, och nu senast A. Bäckström, Nya bidrag till Skånes konsthistoria, i Svenska Dagbl. 15/9 1915. En äldre motsvarighet äro ju dock de gamles lönn- och kvistrunor.

syftade på namnet, eller också är ristningen helt mekaniskt gjord efter gammal vana. Formeln återfinnes äfven bland de i det följande meddelade inskrifterna. Som ett liknande exempel på hur lösligt samma ramsa kan anknytas till namnet, må här anföras en kasssticka från Rättviks sn i Dalarna (Nord. M. 27,345), som har bl. a. följande inskrift: »E. O. S. är född den 7 februari 1849 och I Doppä Geiveitt och I LifsSens Bok inSkrifveitt E. O. S.» Enligt min mening beror detta på en urartad vana. Ramsor af detta slag, innehållande ett slags försäkran mot otur och nesa, äro så pass vanliga, så väl efter angifvande af tillverkare som ägarens namn, att man i detta bruk måste se en viss fruktan hos den om sitt namns eller sitt verks publicering måne ristaren för Nemesis eller magisk skadegörelse, hvarför den besvärjelseartade formeln tillfogas. Formeln kan sedan, hel eller stympad, få mer eller mindre själfständig valör eller, särskildt i sen tid, mekaniskt upprepas.

Såsom antyds är läsningen särskildt af sista ordet *inskrifet* osäker, men väl ofrånkomlig. Andra runan 4 betecknar här *n*.¹ Hvad ordet *eder* beträffar, är första runan troligtvis icke fullt bevarad, hvarför läsningen *e* är sannolikare än *i*. Ordet *däd* (= *det*) är väl det gamla uttalet af ordet, bevaradt i religiös stil. Rörande ändelsevokalen *i* i *gift* jmf. vid nr 15 sid. 160.² Konsonantfördubblingen i ordet *bock* är väl endast dekorativ stafning. Ordet heter i älfaldsmålet *buæk*.³

5. Kasssticka af fur. Nord. M. 25,957. Från Evetsberg i Älf-dalens sn. L. 31 cm., br. 2,3 cm. Dat. 1750—1781.

Å ena bredsidan står inskuret (de två sista orden på den andra):

ENS:FÄD:D1N:6:IVNIV:
 ÅR:1757:AED:FÄD:IVÄRTIDA
 ÅR1750

¹ Denna växling mellan tecknen för *e* och *n* finnes äfven i andra inskrifter, jmf. ex. Levander i Fornvännen 1906, sid. 75 och 77. — ² Se äfven Noreen, Ordlista sid. 60. — ³ a. a. sid. 22.

På andra sidan står vidare att läsa:

EES FÄD D 22

AVRSTVSR 1779

ÆES FÖD DEN 21 SEPT

AED FÄD D 21 NOVEMBER 1781

D. v. s.:

E N S fød den 6 iuniu år 1757 *A E D* fød i vårtiden år 1750¹
E E S fød den 22 augustus år 1779 *A E S* fød den 21 sept *A E D*
 fød den 21 november 1781

På en smalsida har tillskrifvits: **KED FÖD D** utan att inskriften fullföljts.

I denna inskrift ingå således endast ett fåtal runor. Åtskilligt slarf förekommer, exempelvis ordet *iuniu* etc. Inskriften som ju tillkommit under olika tider är delvis ofullständig. Att **Ä** (eg. = ä) användes för ljudet *ö* är belagdt också på en kassticka från Åsen i Älfdalen (jmf. Levander i Fornvännen 1906, sid. 79—80) jmf. också kasstickan, nr 12 här.²

6. **Matskål** af masur. Nord. M. 95,755. Från Kittan i Älfdalens sn. L. 28,6 cm. br. 19 cm., h. 6,1 cm. Täljd, aflång. Dat. 1759.

På utsidan stå inskurna vid ena tillspetsade ändan skålen vidstående runor.

D. v. s.: *PPS 1759 uid urud ksän* (eller *ksån*)

Det sista ordet synes kunna betyda *k<ä>sän* eller *k<ä>sån*.³

Det är väl då förr senare delen af ett ortnamn på *-ås* eller *-ån* än *kåsa*, kärl. Hvarken något *urud<e>k<ä>sän* eller *urud<e>k<ä>sån* eller *snarare urudeks-ån*⁴ har jag dock kunnat återfinna. Inneböörden af inskriften är väl att P. P. S. 1759 vid ett ställe med nå-

¹ Med svagare och senare inristade bokstäfver har här tillagts: *13 mas* (för det sista ordet jmf. sid. 150).

² Å andra sidan kan *ö* brukas för *ä*, jmf. Wistrand, Fataburen 1909 sid. 101.

³ *å* fås ur namnet på bokstafven *k*, *kå*.

⁴ *e* fås i de föregående fallen ur *d*, men här kanske af *k*, ty *k*-runan kallas i Älfdalen *ak* (jmf. Levander Fornvännen 1906 s. 80)

PPS
1759
NID
NRND
KI

got af nyssnämnda namn förfärdigat kärlet.

7. Kopp med skaft, skopformig, af masur. Nord. M. 102,114. Dalar-na. Fig. 6. Täljd med böjdt, snidadt skaft. Höjd 4,5 em., diam. (upp-till) 5 cm. Dat. 1760.

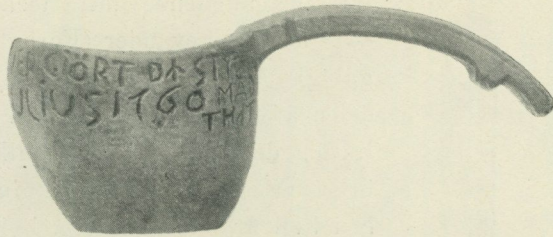


Fig. 6. Kopp af masurbjörk. Dalarna. N. M. 102,114

Under brädden är inskuren följande inskrift, som dock ej innehåller många runor:

IAS AFVERGIÖRT DA STY
DA 22 IULIUSITGO MÅD DA IXG KAP
THIT FÖR IXG VAR HRDI

På botten undersida står: A E D

Det är sålunda:

I A S afver giört den styga kapen den 22 iulius 1760 mäddan iag var nårdi thet för . . .

nårdi = nord i, giört är väl misslyckadt försök att skriva riksspråk. Inskriften är ej afslutad.

8. Linfäste af björk (»herkull»). Nord. M. 26,843. Från Åsbyn, Älfdalens sn. Fig. 7. Öfre delen fyrkantig med utskärningar. Skaftet rundt. L. 20,5 cm. Dat. 1768.

IRIINI:KRY
YINDT&DAR
DODNYMIM
17 68

På öfverdelen är inskuret vidstående (hvarje rad motsvarar inskriften på en sida):

d. v. s. *Kristus ärmi min dygd lär dodenmitslu 1768.*

Andra ordet *ärmi* är väl *är* och *min*, fastän utrymmet icke

tillät det senare ordets utskrifvande, hvarför det upprepades på nästa rad. Att runan ↑ kan ha *y*-värde är ej förut säkert belagdt, men torde genom denna inskrift bekräftas och understödjer därför Noreens upp-



Fig. 7. Linfäste af björk. Åsbyn, Älfdalens sn. N. M. 26,843.

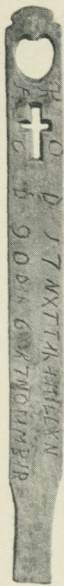


Fig. 8. Kasssticka af björk. Älfdalens sn. N. M. 67,389.

fattning angående detta tecken (Fornvännen 1906 sid. 84), medan Levander (Fornvännen 1910 sid. 169) ådagalagt, att det ock kan ha ljudvärdet ö. Den senare delen af inskriften är dunkel. Möjligen föreligger slarf, liksom den ej synes vara fullt utskrifven på grund af brist på plats. Som tolkningsförslag kan antas att N i $\text{N}\neq\text{R}$ är fel för $\text{t} = \text{n}$, hvilket lätt kunnat ske, om snedstafven satts för högt. Två prickar ha uteglömts öfver o . Om de sista tecknen tolkats rätt och då kanske ett t ej kunnat få plats — inskriften är tydligen ej afslutad — får inskriften betydelsen: *när döden <är> mitt slut*. Dock kan ju N kanske vara fel för i d. v. s. första ordet *iär*, älfdalens form för *här* (således = *här <är> döden mitt slut*).

9. Kasssticka af björk. Nord. M. 67,389. Från Älfdalens sn. Fig. 8. L. 27,1 cm., br. 2,7 cm. Dat. 1790.

Inskriften lyder: **KOD FÖD 1790 NXXTTA1 MÅL- LXN 6 ok 7 NOVEMBER** d. v. s. *natten mellan den 6 ok 7 november*.

10. Matskål af masurbjörk. Nord. M. 17,647. Från Älfdalens sn. Fig. 9. Aflång, täml. groft täljd. H. 6,5—7,5 cm., l. (upp-till) 22 cm.

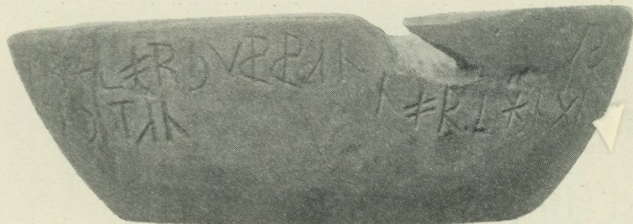


Fig. 9. Matskål af masurbjörk. Älfdalens sn. Nord. M. 17,647.

På kärlväggens utsida står inskuret under brädden: Se s. 157. I transkription:

V P S C A D 1799 den 6 augusti denna skål är huggen när lånan på en ruten björk som var rå när roten.

VPSCADMDCCXCIXDEN6
 #VQVSTI DAKXSK*LRHVQRK
 K#RL* KXKP*IKRV TIK BIÖRK
 SOY WXR R* K#R RO TIK

Ordet *lån* måste tydligen vara ortnamn. Bland Rotälvens — en biflod till Dalälven — källfloder finnes en med namnet Lånån, som upprinner i Lillherrdals sn i Härjedalen, och det är utan tvifvel denna flod som afses (dr. L. Levander, som välvilligt bistått mig med en del upplysningar rörande identifieringen af ortnamnen, har bekräftat denna åsikt). Ordet *när* (älfdalsmålets *ngr*¹) är riksspråkets *nära*. Hvad ordet *rå* beträffar (älfdalsmålets *ro(r)*²) så har väl ristaren därmed velat framhålla, att ehuru björken var rutten, så var den vid nederdelen, där virket för skålen togs, lefvande och saftig.

11. Kassticka af björk. Nord. M. 13.072. Från Orsa sn. Platt med karfsnittsornering. L. 33 cm., br. 4 cm. Dat. 1844—58.

Inskriften å ena sidan:

Æ I S FÖD. DEN. 4. DECEMB 1844

A I D FÖD. DEN. 8. OCTOB 1858

å den andra:

Æ I S FÖD. DEN 11. MAJ. 1846

I I S FÖD. DEN 5. FEBRUARI 1849

Den enda runa, som här förekommer är **t**, hvilken väl närmast vore att tolka som *n*, men jag vill dock framkasta möjligheten af att den be-tecknar *l* (jmf. sid. 161). Dess förekomst är här begränsad till initialerna.

¹ Levander, Älfdalsmålet § 97 anm. 1. — ² Anf. arb. § 85.

12. Kassticka af björk. Nord. M. 13,055. Från Orsa sn. Platt med oval knapp. L. 28,1 cm., br. 3,8 cm. Dat. 1853—58.

Inskriften: (sista raden å stickans andra sida)

KKDFEDDENBULIUSI 8 53
 KKSFE D O I A N U A R I 1 8 5 6

A K D F E D 1 5 D E S I 8 5 8

Äfven här ingår blott initialrunan **F** (jmf. nr 11).

I **FED** har **E** funktion som *ö*-ljud, hvilket sammanhänger med att **Ä** har samma användning (jmf. sid. 154).

13. Bybudkaffe af fur. Nord. M. 95,406. Från Åsens kapell, Älfdalens sn. L. 18,5 cm., br. 2,2 cm., tjockl. 1,2 cm. Odaterad. Utsändes då bystämma skulle hållas.

Å ena sidan står: **/// B Y S T E M N A**

å den andra: **B O D K P L A X**

d. v. s. *Bystemna Bodk(a)fla*. Tecknet **X** är möjligen korrekturen för den utelämnade *a*-runan.

14. Skollärarklubba af björk. Nord. M. 26,840. Från Åsens by, Älfdalens sn. Fyrsidig med smalare, genomborradt hufvud. L. 16 cm. Kringsändes för skollärarens matunderhåll. Inskrift:

1 D V : S K A L : Ä L S A : D + U :

2 : N Ä S T A : S O M : D + P : S Ä L P

3 F Å R D V : E D E R : X H : + U

4 : P E N : S K A M * J E U

På ena kortändan: 81

I transkription:

- 1 du skal älsa den
- 2 nästa som deg seälf
- 3 får du eder och en
- 4 gen skam hien.

d. v. s. Du skall älska din nästa som dig själf, så får du heder och ingen skam igen. På kortändan initialerna G. S. Att *k* utelämnats i *älsa* beror på slarf. Rörande *den*, *deg* och *engen* jmf. älfaldsmålets *den*, *dig* och *yggyn*¹, hvad *seälf* beträffar jmf. älfaldsmålets *suæv*.²

15. I Statens Historiska Museum har jag påträffat en längre runinskrift på en matskål af masur. St. H. M. 2,904. Sannolikt från Dalarna (och Älfdalen). Inventariet upplyser likväl endast att skålen år 1861 lämnats som gåfva af hertigen af Dalarna. — Aflång, täljd, med plan botten. Fig. 10. Dat. 1723.

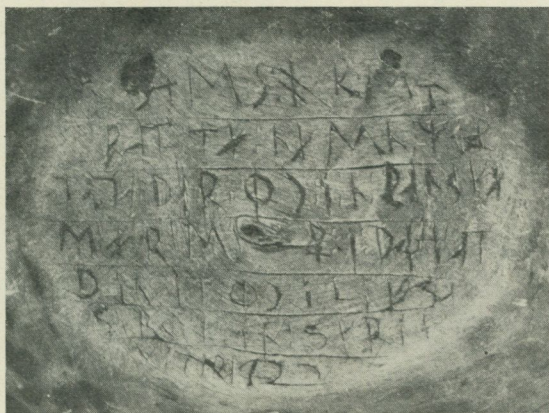


Fig. 10. Matskål af masur (undersidan). St. H. M. 2,904.

Runorna äro dels inskurna, dels ristade på skålens plana undersida i 7 rader, åtskilda genom linjer. Inskriftens utseende framgår af fig. 10 och har följande lydelse:

¹ Noreen, Ordlista s. 34, 38 o. 90.

² Anf. arb. s. 156.

J+M S:K R: M T R A T: T X: N M N Y R T I H:
 D A R: (Φ) : i: k: R I N S Y M: K R: M I: ... R: i: D Φ Y T.
 D I M I T: (Φ) : i: L: V S I S: B Φ Y: I N S K R I F V I T R I R D

I transkription således:

A M S är *m<i>t* retta namn mig tel eder oc ingenskam är mig i dopet *di(i)uit* oc i lifse(n)s bok inskrifuit år 1723.

Runorna äro tämligen tydliga och utan nämnvärda afvikelser från det normala. Ordet *mig* är uppdeladt på grund af en kvist. Angående ordens innebörd jämför hvad som sagts ofvan rörande nr 4.

I *m<i>t* är *i*-runan uteglömd. Formen *di(i)vit* för *givit* motsvarar äldalsmålets *gjuvð* (Noreen, Ordlista sid. 60) och har sin motsvarighet i *diorde* på en kassticka från Åsen i Älfdalen (Levander Fornvännen 1906 sid. 80), (troligen finnas här egentligen två *i*, af hvilka det ena då är sammanfördt med *v* och otydligt). Ordet *tel* för *till* är en medelväg mellan äldalsmålets *t₂l* och *ta* (Noreen, Ordlista sid. 192. Jmf. formen *täl* i inskriften på Prästboden i Älfdalens sn.¹) Det öppna *i*² (landsmålsalfabetets *i*) har i ändelserna i *di(i)uit* och *skrifuit*, uppfattats som *i*. (Jämf. sid. 153.)

16. Öfver ingången på innerväggen af ett *eldhus* i Hedbodarnas fäbod, fig. 11, har jag iakttagit en inskrift, som bestod af en mängd initialer från olika tider samt följande:

A N O

1746 : D 1 1 : 3 1 : 1 1 Y 1 R Y B 1 R

d. v. s. *Ano 1746 den 31 sektämber*. Visserligen är *k* i sista ordet ingen omöjlighet, men då jag saknar liknande belägg från dessa trakter, är jag snarare benägen att tolka runan *Y*, som är tämligen otydlig, såsom ofullkomnadt eller delvis utplånadt **P** eller också *Y=f*, för sistnämnda fall finnas flera belägg, jmf. Boëthius, Fornvännen 1906 sid. 64 och 69. — Det hittills endast genom ett belägg³ kända tecknet för *ä* har i denna inskrift vunnit bekräftelse.

¹ Noreen, Fornvännen 1906 sid. 88.

² Jmf. Noreen, Ordlista sid. 60 och Levander, Äldalsmålet § 129.

³ Levander, Fornvännen 1910 sid. 168—169.

På en utanför eldhuset liggande bordskifva, troligen husets gamla dörr hade ristats:

HOTFF I NORDHDBODARNA

Det första ordet i denna inskrift är dunkelt. Om man likväl får tolka **F** = *l* kan det läsas: *hotell*, och det har då tydligen skämtsam innebörd. Ehuru inskriften synes vara yngre än den öfver dörren, föreföll den icke kunna vara modernt falsarium.

Utöfver här anförda inskrifter skulle kunna framdragas en del andra, som dock endast innehålla någon enstaka runa, oftast initialrunan **F**. Dessa äro dock af mindre intresse.¹

Betydelsefullare äro i detta sammanhang de hittills åtminstone icke i runlitteraturen uppmärksammade uppgifter om runskriftens förekomst i Dalarna, som Abr. Hülphers lämnar i sin »Dagbok öfver en resa genom Stora Kopparbergs Höfdinge döme» (1763).

Sid. 165 säger han på tal om Alsarbyns i Rättvik höga ålder följande: »En Sädes Lada, som för 19 år sedan der blifwit afhylfad, skall förut varit fullristad på syllarna med Runor . . .» Uppgiften har särskildt intresse därigenom, att det gäller en rättviksby, således åtskilligt utanför det egentliga området för dalrunorna.

Viktigare är likväl uppgiften sid. 245 rörande byar i Särna:

»Wakt Karlar woro nu endast wid byarna, emedan Folket rest på Köln. I förra tider war den seden här på orten, at då flyttingen skedde till Fäbodarna, hafwa de ristat på en spån, hwar nyckeln legat till Wisthuset. Om Någon främmande då kommit och behöft förplägning, har den i wäggen instuckna spån med Runskriften blifwit upsökt. Men sedermera hafwa de blifwit försigtigare.» Här påvisas sålunda en tydligen ännu på 1700-talet förekommande praktisk användning af runorna såsom meddelelsemedel innevånarna emellan, hvilket ger oss en klarare bild af runornas lif

¹ Sedan denna uppsats var skriven erhöj jag dock af fil. lic. Herman Geijer ett par uppteckningar af diverse inskrifter, af hvilka en här må anföras. Den förekommer på ett gammalt bord hos Margit Lars Persson, Kråkberg, Mora sn, och innehåller bl. a.: **OXL S ANNO M DC XC**. Endast *a*-runan **X** förekommer här. Att namnet såsom här anges genom fyra initialer är ovanligt.

genom århundradena än hvad de i vår tid funna inskrifterna kunna göra, hvilka, frånsatt en eller annan allmännare nyttjad runa, ju i de flesta fall icke behöfva vittna om mera än en för det dagliga lifvet tämligen betydelselös och ej vidare allmänt förstådd ristartradition.



Fig. II. Eldhus med runinskrift. Hedbodarnas fäbod, Älfdalens sn, Dalarna.
(Eldhus till höger, mjölkbod till vänster.)

Tranlampor af lera i Nordiska Museet.

Af

Nils Lithberg.

Det belysningsmedel, som i äldre tider var det allmännaste, var ljuset från elden i stugans spisel samt de brinnande pärtstickorna i sina respektive ställningar. Med tiden aflösas pärtstickorna af talgljusen, hvilka särskildt vid högtiderna kommo till användning. I östra och norra Sverige hafva dessa metoder för belysning hållit sig ända till framemot vår tid, då de aflösts af fotogenlamporna.

I det betydligt starkare kontinentalt färgade sydvästra Sverige synes redan tidigt ett annat lysmedel vunnit insteg, tranlampan. Denna bestod från början af en låg skål fylld med tran med en kort pip på ena sidan för en veke. Skålen kunde vara af bränd lera eller af järn.

Rörande tranvinnandet och lampans öfriga iordningställande lånar jag här Kalms skildring däraf från 1742 i Bohuslän (Orust). Den 1. september berättar han:¹ »Lampor brukades här på orten i stället för ljus, hvaruti de lagt tran och en hveka antingen af lin eller hampa, eller ock den inre delen af ett slags *Juncus*; desse lampor gofvo et så klart sken ifrån sig, som et annat ordinairt ljus kunnat göra; man kunde näppeligen känna någon lukt af tran, då de brändes; sättet, huru desse bereddes, var: man tager och samlar lefvern af Långor, Torsk, Flundror och allehanda slags fisk, (i synnerhet får man af ingen fisk så mycket tran, som af Gråsiken (*Gadus*) emedan den skal hafva största lefver af all slags fisk, och är dess utan mycket fet); desse lefrar lägges tilhopa i en tunna, och ligga der at rutna så länge, tils alla lefrar blifva genomrutnade och lika öfver alt; derpå öses de uti en kettel at kokas, då det fina och klara sätter sig ofvan på, men det tjocka

¹ Kalm, Wästgötha och Bahusländska Resa förrättad år 1742, Stockh. 1746, sid. 188 f.

sjunker til botten. Man öser det fina och klara af i besynnerliga käril at förvaras, emedan det är samma tran, som man bränner i Lamporna; men det tjocka, som satt sig vid botnen, och ser ut som bleck, kastas bårt. Til hvekar i lampan brukas väl linhvekar, eller af hampa; men än bättre är detta: man tager knapptogh eller *Juncus culmo nudo stricto, capitulo laterali*. Linn. Fl. Svec. 278, hvilken finnes mäst allestäds på våta ställen, af denna flås, medan den ännu är grön, den yttre barken, som sker på det sätt, at man rifver af det gröna på ena sidan längs efter den, sätter så nageln af tummen mot det öfriga gröna på inre sidan, och för så tummen upföre, då den inre hvita svampaktiga delen blifver skild från det gröna, hvilken svampaktiga hvita del sedan hänges eller lägges på något ställe at torkas; den samma sättes sedan i lampan bland tran, och tändes eld derpå. I September fullmånad skal vara bäst at samla denne *Juncus* til hvekar; och sades dessa hvekar skola hafva med sig den förmon, at de brinna alt för väl; äro goda och jämna som bomull; röka icke, hvilket klutar af lin och hampa pläga göra, samt tära och öda på långt när ej så mycket tran, som de af blår efter hampa eller lin.»

Äfven i Halland och Skåne gjordes i senare tider vekarna till tranlamporna af *Juncus*, och örten kallades där af »lampegräs».¹

De hos oss förekommande tranlamporna af järn äro allmänt inrättade som hänglampor och hafva för att förebygga dropp af tranet från lysskålen en undre skål för att uppsamla detta. Äfven stålampor af järn med en öfre och en undre skål förekomma, fig. 1—3. Sannolikt äro dessa en utveckling ur den nämnda hänglampan.

I det forna Skåneland träffas nu en dylik lampa i annat material, bränd lera. Dess utbredningsområde på kontinenten känner jag icke. Sannolikt har typen nått oss öfver Danmark och har på grund af ej mindre det geografiska läget än äfven den rika tillgången på kruk-makarelera kommit till stor användning framför allt i Skåne och Halland. Ibland träffar man om dessa lampor den uppgiften, att de isynnerhet kommo till användning vid tröskning och linberedning.²

¹ Nord. M. inv. 106,775, lampvekar af lampegräs från Sönnarslöf i Skåne.

² Om sådant lyse se vidare Ambrosiani, Gammaldags logbelysning. Fataburen 1913, sid. 174 ff.

Sammanlagdt äger Nordiska Museet af dylika föremål omkr. 30. Alla äro glaserade; glasyrens färg är dels brun, dels svart. Hufvudformen är öfverallt densamma: den öfre lampskålen har i regel en diam. af 8—9 cm., undantagsvis när den ner till 7 cm. och upp till 10 cm., och hvilar på en från den undre, vanligen dubbelt större droppskålen uppstigande grof stam. Lysskål och droppskål äro förenade med en grepe, som bildar lampans handtag.

Hufvudsakligast efter handtagets form kan man urskilja några olika typer: 1. handtaget är bågformigt och löper från den öfre till den undre skålens kant, fig. 4, 5.

2. handtaget är fäst som förut men är icke bågformigt utan på midten invikt, fig. 7. 3. handtaget

har föregående typs form men utgår från stammen under lysskålen och är nertill förenadt med droppskålens kant, fig. 8. 4. handtaget utgår från lysskålens kant och är nertill förenadt med stammen ofvan-

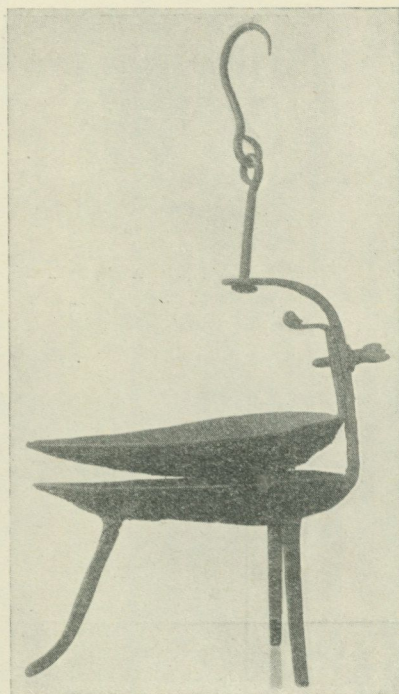


Fig. 1. Lampa af järn. Skredsvik sn, Bohuslän. N. M. 94163. Höjd 20,5 cm.

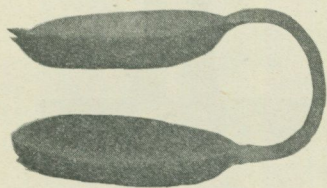


Fig. 2. Lampa af järn.
Löderup sn, Skåne.
N. M. 17,552. Höjd 9 cm.

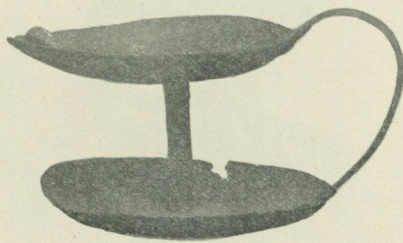


Fig. 3. Lampa af järn.
Löderup sn, Skåne.
N. M. 9,478. Höjd 8,3 cm.

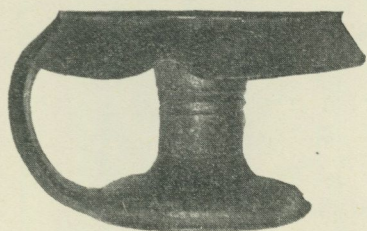


Fig. 4. Lampa af bränd lera. Ingelstads hd, Skåne.
N. M. 4,406. Höjd 9,4 cm.

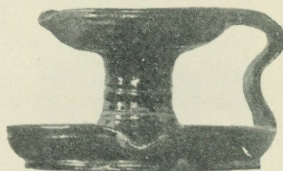


Fig. 7. Lampa af bränd lera. Stannared sn, Halland.
N. M. 73,866 Höjd 7,5 cm.

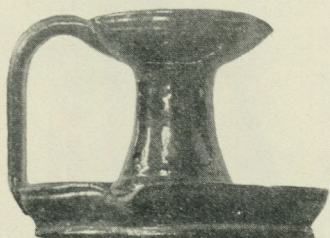


Fig. 5. Lampa af bränd lera. Ystad. N. M. 6,016. Höjd 10,5 cm.



Fig. 8. Lampa af bränd lera. Kungsbacka. N. M. 68,843. Höjd 12,7 cm.



Fig. 6. Lampa af bränd lera. V. Ljungby sn, Skåne.
N. M. 95,164. Höjd 9,0 cm.



Fig. 9. Lampa af bränd lera. Nössemark sn, Dalsland.
N. M. 71,357. Höjd 10,2 cm.

för droppskålen, fig. 6. 5. handtaget utgöres af en horisontal ögla vid lysskålens öfre kant, fig. 9.

Att vi här icke hafva att göra med tillfälligheter utan med verkliga typer synes trots det ringa materialet framgå däraf att de nämnda företeelserna äro lokala. Det bågformiga örat träffa vi i Skåne och Halland; det invikta örat saknas i Skåne men är det vanligaste i Halland; det under 3 nämnda handtaget förekommer i Halland och Västergötland, medan det under 4 nämnda icke är känt här men väl från Skåne och Bleking.

Vi kunna af en annan detalj göra en ytterligare distinktion. Lamporna med det jämnt bågformiga handtaget, fig. 4, hafva ungefär midt på stammen en vulst. Hos de halländska lamporna med obetydligt invikt handtag sitter vulsten i några fall kvar vid stammens midt men kan lika ofta vara förskjuten ner till dennas rot. Lampor med starkare invikt handtag liksom de med handtag af under 3 och 4 nämnda former hafva som regel denna vulst vid stammens rot, därest den icke helt och hållet saknas.

Den svarta glasyren, som synes tillhöra ett visst mod något före 1800-talets midt, förekommer jämte den bruna i de under 2, 3 och 4 nämnda formerna samt hos lampor som fig. 5. Dessa sistnämnda hafva visserligen icke handtaget invikt vid midten, men äfven den jämna bågformen saknas; handtaget stiger nästan rakt upp från droppskålen och öfvergår med en kraftig böjning till lysskålen. Typen förekommer i Skåne och är tydligen den form, som förmedlar öfvergången mellan fig. 4 och den i Skåne och Bleking konstaterade, fig. 6. Att de tillhöra för Skåne samma avancerade typ som de med invikt öra för Halland framgår äfven däraf att de två svartglaserade lamporna hafva vulsten förskjuten ner till roten af stammen.¹ För en lokalutveckling tala ytterligare två omständigheter. Lampor af typ som fig. 4 hafva vid fästet vid droppskålen en kraftig tum-intryckning. Denna återfinnes på alla de halländska af typ som fig. 7, men saknas hos de skånska af typ som fig. 5. Hårtill kommer, att de skånska lamporna hafva stammen på ena sidan genomborrad

¹ Dessutom må påpekas, att vid deras förvärfvande till museet den uppgiften bifogades, att de voro »de sista, som kakelugnsmakaren i Ystad på sin tid gjorde».

med ett litet hål, hvars uppgift är mig obekant. Detta hål saknas hos de halländska på ett undantag när.

I fråga om lampskålarna förekomma flera varianter, men dessa kunna icke åtminstone med det nuvarande materialet klassificeras.

På grund af den nu verkställda granskningen af föremålen karakterer torde sålunda följande typer kunna uppställas:

I (fig. 4). Lampor med bågformigt öra, förenande lysskålens och droppskålens kant. Vulst vid stammens midt. Glasyr brun. Förekomst:¹ Skåne, Ingelstad hd, Färs hd. — Halland, Ås sn (2 ex.).

II (fig. 5). Öra rakt uppstigande från droppskålen, kraftigt inböjdt mot lysskålen. Vulst vid stammens midt eller rot. Glasyr brun eller svart. Förekomst: Skåne, Lund, Ystad (2 ex.)²

III (fig. 6). Öra utgående från lysskålens kant och nedtill förenadt med stammen. Vulst vid stammens rot eller saknas. Glasyr brun eller svart. Förekomst: Skåne, V. Ljungby sn. — Blekinge, Asarum sn. — Dalsland, Laxarby sn.

IV (fig. 7). Öra förenande de bägge skålarna, men på midten invikt. Vulst vid stammens midt eller rot eller saknas. Glasyr brun eller svart. Förekomst: Halland, Förlanda sn (6 st.), Gällinge sn., Stamnared sn., Falkenberg. — Västergötland, Täng sn., Hällstad sn. — Östergötland, Hagebyhöga sn. — Öland, Runsten sn, Hulterstad sn. — Västmanland, V. Färnebo sn.

V (fig. 8). Öra upptill förenadt med stammen, nedtill med droppskålens kant. I likhet med föregående invikt vid midten. Vulst vid stammens rot eller saknas. Glasyr brun eller svart. Förekomst: Halland, Kungsbacka. — Västergötland.

Sammanfatta vi utvecklingsförloppet, befinnes I vara känd såväl i Skåne som i Halland. II är den skånska utvecklingen ur I, och III är den mera avancerade skånsk-blekingska typen. Dessutom träffas den äfven i Dalsland, ett landskap, som under 1800-talets förra hälft utmärker sig för ett ej obetydligt antal originella keramiska alster.

¹ Här angifna lokaler hänföra sig endast till Nordiska Museets exemplar.

² Jfr noten å föregående sida.

Ur den skånsk-halländska typen I hafva i Halland IV och den därur uppkomna V utbildats. Utom från Halland och Götalandskapen är IV känd från Öland och Västmanland, af hvilka åtminstone sistnämnda lokal får anses som en tillfällighet. V är begränsad till Halland och Västergötland.

Som en specifikt dalsländsk utveckling får tills vidare fig. 9 uppfattas. Hos det dalsländska exemplaret af typ III hade handtaget krympt till ett litet vertikalt öra uppe vid lysskålen. Här har detta öra, som vi se, anbragts horisontalt. Det förtjänar påpekas, att den i »De Sandvigske samlinger»¹ fig. 90 afbildade lampan från Lesje äfven har detta horisontala öra men samtidigt ett handtag af den i Halland—Västergötland förekommande typen V.

Hvar och när tranlampan af bränd lera uppstått kan på grund af bristfällig kännedom om materialet icke afgöras. Första gången den, så vidt jag känner, omtalas i den svenska litteraturen är hos Kalm i hans Resa til Norra America,² hvilken företogs mellan åren 1747 och 1751. Under den 24 nov. 1747 redogör Kalm (anf. st. sid. 37) för lampbelysning och dithörande i trakten af Göteborg. Om själfva lamporna yttrar han: »Kärilen, som brukades til lampor, woro af åtskillig skapnad och lynne. Somlige af järn, andra af ler, gjorde af krukmakare, någre af koppar. De fläste sågo ut, som när twänne små djupa tallrikar sättas öfwer hwarandra med en smal fot emellan bägge tallrikarne. Den undre tallriken war altid något större än den öfre.»³

¹ Lillehammer 1907.

² Tom. I, Stockholm 1753.

³ Från Tyskland omtalas lerlampor af Colerus i hans Oeconomia mer än hundra år tidigare. Då han äfven i likhet med Kalm omtalar veckar af växtmärg (»das weisse von den Pinsen»), må det ifrågavarande stället i sin helhet återgifvas. Under rubriken »Lampen machen» skriver han: »An etlichen Oertern machen auch die Töpffer Lampen und Leuchten vor die Armen — — — darneben machen sie auch eine Lampen in einer Schnaucken, und unter derselbigen machen sie noch eine Lampen, wann von der obern etwas abtreufft, dass es in die untere falle, legen das weisse von den Pinsen (so in den Bächen und Seen gemeiniglich wachsen) darein, das brennet fein rätlich. Man schabet aber nur ein wenig das grüne von den Pinsen ab, darnach streicht man das ander vollend mit einem Messer heraus, das ist darnach wie die langen Spulwürme, das binden darnach arme Leute in Bündlein zusammen, und hängens darnach auff, dass es fein dürr wird, so brennets desto lieber, darnach legt man eins oder drey ins Fette oder Oel, oder wie viel man will.» Anf. arb. yngre uppl. Frankfurt a. M. 1672, XVII 53, sid. 698.)

Däremot synes lerlampan med tämligen stor säkerhet vara besläktad med de öfver hela Europa förekommande lamporna af järn. Dessa voro vanligen taklampor, i senare tid försedda med lysskål och droppskål. Den hängare, med hvilken de fastgjordes i taket, måste böjas, för att lampan icke skulle förlora jämvikten och det smälta tranet därigenom rinna ut. Stundom anordnas denna lampa äfven som bordlampa, fig. 1. Den öfre skålen sitter här lös, men tänka vi oss, att denna fastgöres vid den böjda hankens öfre del och föremålet användes uteslutande för bordet, måste vi erhålla en lampa af den form, som fig. 2 anger. Den sistnämnda mycket närstående är lampan fig. 3 med den öfre skålen uppuren af en från den undre uppstigande stam. I denna ha vi den fullständiga motsvarigheten i järn till lerlampan af typ I.

Vi erhålla genom dessa företeelser den typologiska underbyggnaden för det hos den äldsta lertypen jämnt bågformiga örat. Det är den ursprungligen från taklampans hank komna bygeln, som hos fig. 4 bildar det handtag, som förenar droppskål och lysskål.

Boråsguldsmederna och deras stämplar.

Af

Gustaf Upmark.

Bland silfversmiden utförda af mästare i svenska småstäder under äldre tider intaga dylika från Borås ofta ett framstående rum på grund af den konst- och yrkesskicklighet som några af de här bosatta guldsmedmästarna besutto.

Borås grundlades som bekant på 1620-talet — de första stadsprivilegierna äro daterade 1622. Det är icke bekant, när den förste guldsmeden slog sig ned i denna de västgötska gårdfarihandlarnas stad; troligen skedde det väl under senare delen af 1600-talet. — Skråförfattningarna föreskrefvo, att mästarna inom ett visst yrke i en stad skulle vara minst fyra för att få bilda eget själfständigt »ämbete» med egen ålderman och låda. Voro de färre skulle de hålla sig till ämbetet i någon närbelägen stad, där tillräckligt antal mästare funnos.

I öfverensstämmelse härmed lydde de guldsmeder, som slogo sig ned i Borås, ända till inemot midten af 1700-talet under det manstarka guldsmedsämбетet i Göteborg. Under årtiondena närmast efter århundradets midt lydde däremot de dåvarande Boråsguldsmederna under ämbetet i Jönköping, i hvars protokoll¹ de finnas omtalade och till hvars låda de erlade brukliga afgifter. — Protokollet för den 8 maj 1779 omtalar, att ett eget guldsmedsämбete nu fanns i Borås, och man finner också att året förut fyra guldsmedmästare samtidigt funnos i staden, nämligen Andreas Kindberg, Lorenz

¹ Jönköpings guldsmedsämбетes protokoll 1738—1848 finnas i Nordiska Museet.

Lindegren, Samuel Lyberg och Erik Wibeck. Af dessa fyra, som sålunda synas hafva bildat det själfständiga Borås guldsmedsämbe, afledo Andreas Kindberg 1779 och Erik Wibeck redan 1778; måhända drefvos deras verkstäder ännu några år för änkornas räkning, men tydligen återgingo Boråsmästarna snart nog till det förra beroendet af ämbetet i Jönköping. När det skedde framgår icke fullt tydligt af handlingarna, men under hela förra delen af 1800-talet lydte guldsmederna i Borås under Jönköpings ämbete, som under denna tid synes hafva varit ett slags central för yrkets utöfvare i Smålands och Västergötlands småstäder. — På liknande sätt voro t. ex. bokbindarna i Linköping styresmän för sina yrkesbröder i ett stort antal småstäder.¹



Fig. 1.

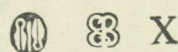


Fig. 2.



Fig. 3.



Fig. 4.



Fig. 5.

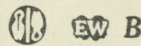


Fig. 6.

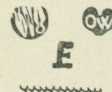


Fig. 7.

Fig. 1—7. Stämplor å Boråsilfver före 1759.

Fig. 1. J. H. Wättersten (?), 1696. Fig. 2. Erik Broberg, 1715. Fig. 3. Andreas Wibeck, 1726. Fig. 4. Hans Kock. Fig. 5. Hans Kock, 1729. Fig. 6. Erik Wibeck, 1743. Fig. 7. O. W., okänd mästare, 1746.

Enligt gammal föreskrift, som gällde för alla svenska guldsmeder, stämplades äfven i Borås utförda guldsmedsarbeten med en *stadens stämpel*, upptagande stadens vapen (fig. 1 o. f.), de två saxarna, vanligen inom oval ram. — En af mästare Petter Kindberg på 1730-talet utförd kalk, tillhörig Fristads kyrka i Västergötland, bär dock i stället för stadsvapnet en stämpel med ett krönt B.

¹ G. Upmark, Bokbindareämbetet i Linköping, tr. i »En bok om Östergötland», Stockholm 1915.

I likhet med hvad som förekom inom flera andra svenska guldsmedsämbeten använde sig äfven guldsmederna i Borås redan under tiden före 1759 af s. k. *årsbokstäfver*. Man hade ju kunnat förmoda, att de skulle begagna samma kronologi som mästarerna i Göteborg, med hvilka de, som ofvan nämnts, under denna tid stodo i nära förbindelse. Så synes dock ej hafva varit förhållandet: Göteborgs-serierna börja med A = 1693, Boråsserierna med A = 1694. — Det förtjänar påpekas, att Göteborgs guldsmedsämbyte först under år 1693 vann stadga och trädde i en mera regelbunden verksamhet, och det synes då naturligt, att den lilla grannstadens guldsmeder först året därpå blefvo vederbörligen upptagna i organisationen.

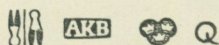


Fig. 8.

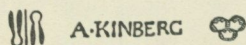


Fig. 9.

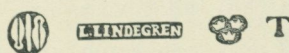


Fig. 10.

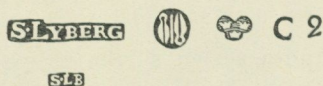


Fig. 11.

Fig. 8—11. Stämplor å Boråssilfver efter 1759.

Fig. 8. A. Kinberg, 1774. Fig. 9. A. Kinberg. Fig. 10. L. Lindgren, 1777. Fig. 11. Samuel Lyberg, 1785.

Hållpunkter för här meddelade kronologi för Boråsguldsmedernas årsbokstäfver — jfr tabellen — utgöra följande föremål, som samtidigt äro försedda med både årsbokstaf och en daterande inskrift, nämligen:

Serien I.

X = 1715. Kalk, daterad 1716, med årsbokstafven X, utförd af Andreas Wibeck. Fröjereds kyrka, Skara stift (Skara-utställningen 1913: n:o 63).

Serien II.

\mathcal{H} = 1725. Kalk, »omgiord» 1725, med årsbokstafven \mathcal{H} , af Andreas Wibeck. Larfs kyrka, Skara stift (Skara-utst. 1913: n:o 62).

\mathcal{H} = 1725. Ragusked, daterad 1725, med årsbokstafven \mathcal{H} , af Andreas Wibeck; v. Hallwylska samlingen, Stockholm.

- \mathcal{N} = 1730. Kalk, skänkt 1730, med årsbokstafven \mathcal{N} , af Andreas Wibeck. Ulricehamns kyrka (Skarautst. 1913: n:o 72).
- \mathcal{Q} = 1733. Oblatask, märkt 1734, med årsbokstafven \mathcal{Q} , af Johan Ekendahl. Bredareds kyrka, Skara stift (Skarautst. 1913: n:o 155).
- \mathcal{L} = 1741. Oblatask, daterad »Anno 1741 d. 1. Januari», med årsbokstafven \mathcal{L} , af Hans Kock. Borås kyrka (Skarautst. 1913: n:o 159).

Serien III.

F = 1747. Kalk, daterad 1750, med årsbokstafven F, af Erik Wibeck. Fåglums kyrka, Skara stift (Skarautst. 1913: n:o 74).

Troligt är väl att man i Borås äfven i afseende på de för årsbokstäfverna använda typerna afsett att ansluta sig till ämbetet i Göteborg, så att i första serien skolat användas versaler A, B, C etc., i andra serien skrifstil *A, B, C* etc. och i den tredje ånyo versaler A, B, C etc., men tydligt är att man härvidlag icke varit fullt konsekvent. I andra serien hafva nämligen versalerna för de flesta åren användts, måhända rentaf samma stämplor som i första serien; endast undantagsvis (*C, L, M, Q*) hafva skrifstiltyper verkligen användts; jfr tabellen, där jag angifvit de bokstäfver af denna typ som jag sett å föremål.¹

Efter från olika håll hopförda uppgifter² meddelas här slutligen en förteckning öfver mästare af guldsmedsyirket verksamma i Borås. Af uppgifterna framgår hvilka mästare som lydde under Göteborgs och hvilka som lydde under Jönköpings ämbete (jfr ofvan). *Mästarnas stämplor*, monogram, initialer eller hela namn, har jag angifvit för de mästare, af hvilka jag anträffat arbeten, och i kolum-

¹ Jfr G. Upmark, Årsbokstäfver på svenskt guld och silfver före 1759 (Stockholm), tr. i Sv. Slöjdföreningens tidskrift 1903. — Årsbokstäfver och andra stämplor på Göteborgssilfver, tr. i Fataburen 1912. — Karlskrona guldsmedsämbe, tr. i Fataburen 1914.

² Jönköpings guldsmedsämbe ofvan citerade protokoll. Uppgifter ur Borås kyrkoarkiv, benäget meddelade af dr. G. Blomgren; W. Berg, Göteborgs historia, Gbg 1882; samt, i fråga om stämplorna, af mig undersökta föremål i offentliga och enskilda samlingar, Växiöutställningen 1911, Skarautställningen 1913 m. m.

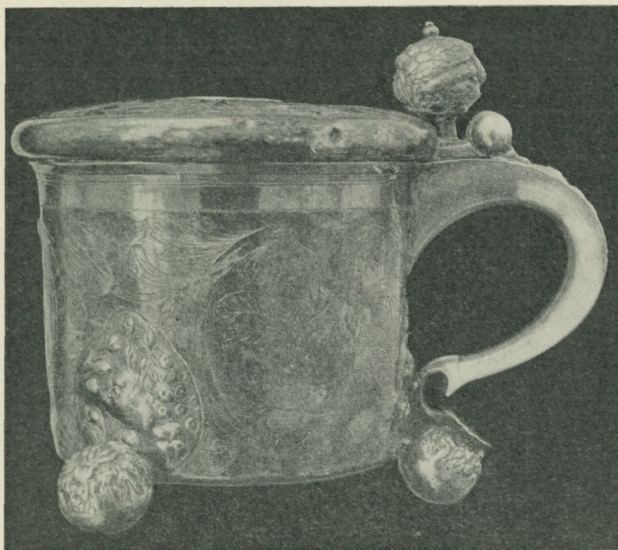


Fig. 12. Dryckeskanna af mästaren O. W. i Borås, 1743.
Höjd 0,171 m. H. M. Konungens samling, Stockholms slott.

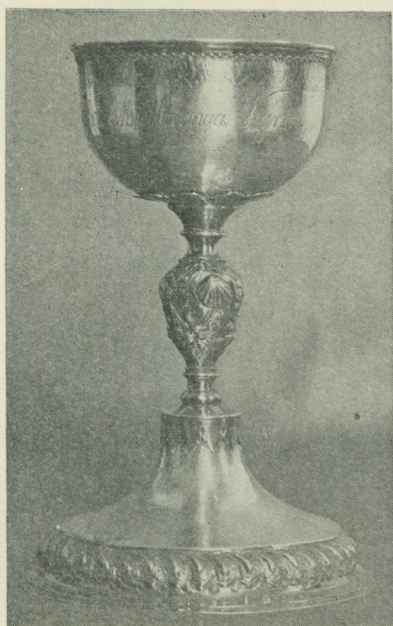


Fig. 13. Kalk af Erik Broberg, Borås, 1715. Mjeldrunga kyrka, Västergötland.

Tabell öfver årsbokstäfver å Boråsilfver före 1759.

I.		II.		III.	
A	1694	<i>A</i>	1718	A	1742
B	1695	<i>B</i>	1719	B	1743
C	1696	<i>C</i>	1720	C	1744
D	1697	<i>D(D)</i>	1721	D	1745
E	1698	<i>§</i>	1722	E	1746
F	1699	<i>F</i>	1723	F	1747
G	1700	<i>G</i>	1724	G	1748
H	1701	<i>H(H)</i>	1725	H	1749
I	1702	<i>I(I)</i>	1726	I	1750
K	1703	<i>K</i>	1727	K	1751
L	1704	<i>L</i>	1728	L	1752
M	1705	<i>M</i>	1729	M	1753
N	1706	<i>N(N)</i>	1730	N	1754
O	1707	<i>O</i>	1731	O	1755
P	1708	<i>P(P)</i>	1732	P	1756
Q	1709	<i>Q</i>	1733	Q	1757
R	1710	<i>R</i>	1734	R	1758
S	1711	<i>S</i>	1735		
T	1712	<i>T</i>	1736		
U	1713	<i>U(U)</i>	1737		
V	1714	<i>V</i>	1738		
X	1715	<i>X</i>	1739		
Y	1716	<i>Y</i>	1740		
Z	1717	<i>Z(Z)</i>	1741		

nen längst till höger angifva årtalen den tid, under hvilken en mästare eller hans änka höll verkstad i Borås.

Förteckning öfver guldsmedsmästare i Borås före 1846.

- | | |
|---|------------------------------------|
| BROBERG, ERIK JONSSON. Mästare under ämbetet i Göteborg 1712, † 1733. — Stämpel: E B i monogram, inom ram, fig. 2. Arbeten: kalk, 1715, Mjeldrunga kyrka, Skara stift, fig. 13; liten dryckeskanna, 1715, stadsmäklare G. Strandberg, Stockholm. | 1712—1733 |
| BROBERG, PETER. Född i Varberg 1783; mästare under ämbetet i Jönköping 2 aug. 1808; uteslöts 13 juni 1817; † 1819. | 1808—1819 |
| EKENDAHL, JOHAN. Mästare under ämbetet i Göteborg 1729, omtalas 1733. — Stämpel: I E inom ram. Arbeten: oblatask, 1730, Hendene kyrka, Skara stift; oblatask, 1733, Bredareds kyrka, Skara stift. | 1729—1733 |
| FOUGBERG, LORENZ WILHELM. Född i Mogata 1799. Lärde 1816—1819 hos Lönberg i Borås. Mästare under ämbetet i Göteborg 27 juni 1845. | 1845— |
| HOLMQUIST, HÅKAN. Född 1775 i Småland; mästare under ämbetet i Jönköping 1801; † 26 april 1818. — Änkan Maria gifte om sig med en gesäll Carl Anton Lindström († 1825) och fortsatte sedan att drifva verkstaden med tillhjälp af sin måg, gesällen Claes Chr. Carlén († 1844), och sin son A. G. Holmquist. | 1801—1818
(1818—1840-
talet) |
| KINDBERG (KINBERG), ANDREAS. Mästare under ämbetet i Jönköping 1766; bodde ett år i Skara men flyttade 1767 till Borås; död i fattigdom 1779. — Stämpel: A K B A. Kinberg , fig. 8—9. Arbeten: sockerskrin, 1774, konung Gustaf V:s samling, Stockholms slott, fig. 15; liten dryckeskanna, ingeniör C. R. Lamm, Näsby. | 1767—1779 |

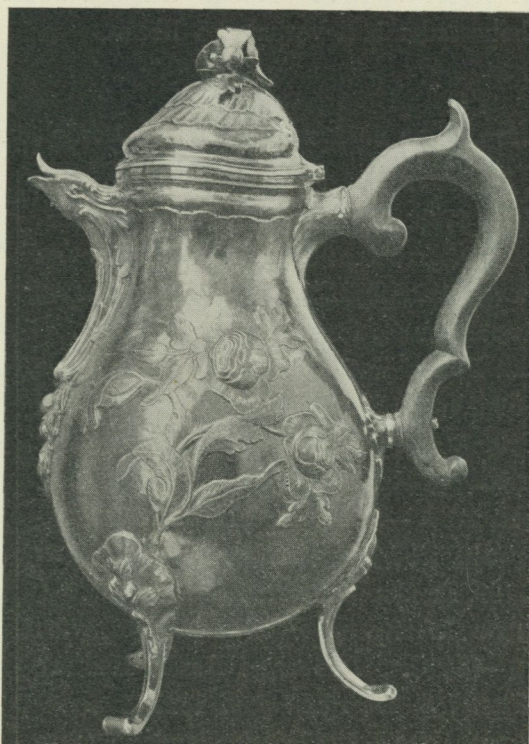


Fig. 14. Kaffekanna af L. Lindegren, Borås, 1776. Höjd 0,295 m.
H. M. Konungens samling, Stockholms slott.

- | | |
|---|-----------|
| <p>KINDBERG, PETTER. Mästare under ämbetet i Göteborg 1735; var död 8 jan. 1745. — Stämpel: $\begin{smallmatrix} P \\ B \end{smallmatrix} K$ inom ram. Arbeten: kalk, 1737, Fristads kyrka, Skara stift.</p> | 1735—1745 |
| <p>KOCK, HANS LUDVIGSSON. Mästare under ämbetet i Göteborg 1727; verksam ännu 1741. — Stämpel H. K. jämte ett ankare; H. K. 1727 med eller utan ankare inom ram, fig. 4—5. Arbeten: bågare, 1729, Kölingsholm, VG.; sked, 1732, konsthandeln; bågare, 1737, Kulturhistoriska Museet, Lund; oblatask, 1741, Borås kyrka.</p> | 1727—1741 |



Fig. 15. Sockerskrin af A. Kinberg, Borås, 1774. Höjd 0,125 m.
H. M. Konungens samling, Stockholms slott.

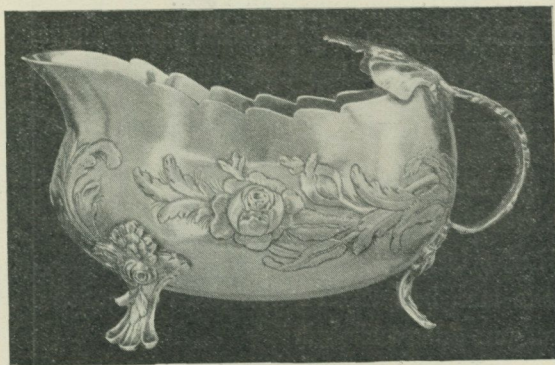


Fig. 16. Grädds näcka af L. Lindegren, Borås, 1777. Höjd 0,10 m.
Ingeniör C. R. Lamm, Näsby.

LINDEGREN, LORENZ. I lära hos mästern Sven Vibbling i Jönköping 1764; gesäll 1768. Mästare under ämbetet i Jönköping 18 mars 1775; i Jönköpingsämbetets protokoll 8 maj 1779: »bortgår sedan ämbete nu upprättats i Borås enligt derom ankommet bref», lefde ännu 1793, måhända senare. — Stämpel: [L. LINDEGREN] [L. L. G.], fig. 10. Arbeten: kaffekanna 1776, konung Gustaf V:s saml., Stock-

1775—1793

- holms slott, fig. 14; kaffekanna, gräddsnäcka, fig. 16, och sockerskål, 1777—79, ingenjör C. R. Lamm, Näsby; kalk, 1779, Skölvvene kyrka, Skara stift; gräddsnäcka, 1793, Växiöutställn. 1911.
- LYBERG, HANS ISRAEL. Född 1781 i Borås; g. m. en guldsmedsdotter från Jönköping; troligen mästare 1807; † 25 april 1847. — Stämpel: [H. LYBERG] [H. L.]. Arbeten: bågare, 1807, konsthandeln 1908; tumlare, 1810, konsthandeln 1908; kaffekanna 1818, konsthandeln 1902. 1807—1847
- LYBERG, SAMUEL. Född 1745 i Grenna, troligen mästare 1778, † 3 april 1834, då han kallas ålderman. — Stämpel: [S. LYBERG] [S. L. B.], fig. 11. Arbeten: sockerskålar, 1789, grefve W. v. Hallwyl, Stockholm; bågare, 1807, konsthandeln 1902. 1778—1834
- LÖNBERG (LÖHNBERG), MAGNUS. Född 1779 i Marstrand, troligen mästare 1790-talet; lefde ännu 1825. — Stämpel: [LÖNBERG] [M. L.]. Arbete: kalk, 1816, Bredareds kyrka, Skara stift. 1790-talet —1825
- MODÉE, ERIK JOHAN. Född 1796 i Häradshammar; inflyttade till Borås 1820, där han under följande årtionde hade lärlingar och gesäller; var möjligen mästare men kan äfven hafva som verkgesäll förestått någon änkeverkstad. 1820-talet
- NORMAN, ANDERS. I lära i Göteborg 1731; gesäll 1737; mästare under ämbetet i Göteborg 1744; var död utfattig 19 juni 1767. 1744—1767
- SCHOUG, FREDRIK GEORG. Född 1791 i Landskrona; kom till Borås 1816 som gesäll hos H. I. Lyberg; synes själf hafva varit mästare 1819—1825, möjligen äfven senare. — Stämpel: [F. S.]. Arbete: bågare, 1825, konsthandeln 1903. 1819—1825
- WIBECK, ANDREAS. Var mästare under ämbetet i Göteborg 1707; † 1733. — Stämpel: A. W. inom sköldformig eller oval ram, fig. 3. Arbeten: kalk, 1707—1733

1715, Fröjereds kyrka, Skara stift; brudkrona, 1715, Skölvvene kyrka, Skara stift; bågare, 1720, Borås Museum; dryckeskanna, 1721, konsthandeln 1903; kalk, 1725, Larfs kyrka, Skara stift; ragusked, 1725, v. Hallwylska saml., Stockholm; dryckeskanna, 1726, v. Hallwylska saml., Stockholm; bågare, 1728, konsthandeln; kalk, 1730, Ulricehamns kyrka; bågare, 1730, Kulturhistoriska Museet, Lund.

WIBECK, ERIK. Mästare under ämbetet i Göteborg 1743; var död 7 juli 1778. — Stämpel: E W inom sköldformig eller rektangulär ram, fig. 6. Arbeten: kandelaber, 1743, Borås kyrka; dryckeskanna, 1743, konung Gustaf V:s saml., Stockholms slott; bågare, 1746, konsthandeln; kalk, 1747, Fåglums kyrka, Skara stift; bågare, 1751, konsthandeln; oblatask, 1760, Hösna kyrka, Skara stift; bågare, 1760, Borås Museum; bågare, 1769, konsthandeln; bågare, 1772, Kulturhistoriska Museet, Lund.

1743—1778

* * *

1690-talet

Okänd mästare, möjligen JOHAN HINDRICH WÄTERSTEN, mästare i Göteborgs ämbete 1694—1697, om hvilken man dock icke känner att han bott i Borås. — Stämpel. ^{I. H.}_W inom ram, fig. 1. Arbeten: skål, 1696, v. Hallwylska saml., Stockholm; kalk, 1696, Gökhems kyrka, Skara stift; liten kanna, stadsmäklare G. Strandberg, Stockholm.

1700-talets
mid

Okänd mästare. — Stämpel O. W. inom oval ram, fig. 7. Arbeten: liten dryckeskanna, 1746, ingeniör C. R. Lamm, Näsby; dryckeskanna, 1743, konung Gustaf V:s saml., Stockholms slott, fig. 12.



Johan Ernst Rietz.

Johan Ernst Rietz.

Den 6 september hade hundra år förgått sedan författaren till *Ordbok öfver svenska allmogespråket* föddes, och ungefär ett halfsekel har förflutit sedan nämnda arbete utkom. Det synes därför föreligga god anledning att med en minnesruna öfver J. E. Rietz inleda den serie af lefnadsteckningar i sammandrag öfver om vår odlingshistoria och folklifsforskning särskildt förtjänta personer, som redaktionen af *Fataburen* ämnar efter hand offentliggöra.¹ Härvid är det afsikten att mot en bakgrund af de viktigaste biografiska uppgifterna särskildt framställa dessa personers kulturhistoriska och etnografiska verksamhet samt framför allt så fullständigt som möjligt deras författarskap, för såvidt detta inriktats på eller väsentligt berör de antydda vetenskaperna. Sålunda skulle yngre forskare erhålla en för dem nyttig kännedom om hvad deras föregångare utfört och samlat, på samma gång som dessa senares arbete och gärning komme till sin förtjänta betydelse. Ett och annat torde äfven sålunda räddas från glömska, och åtskillig onödig möda samtidigt inbesparas.

Måhända kan det under de förutsättningar som ofvan angifvits förefalla egendomligt att begynna serien med en språkforskare, ty såsom sådan är det som Rietz vunnit och väl alltid kommer att ega sitt största anseende. Språket är emellertid, om ock själfstärstående, den nödvändiga förutsättningen för mänsklighetens kulturella verksamhet, och den etymologiska och komparativa språkforskningen är folklifsforskningens och kulturforskningens närmaste

¹ Det kan möjligen för en och annan tyckas anmärkningsvärdt, att icke Artur Hazelius intager denna plats i den tillärnade serien. En vida utförligare lefnadsteckning öfver denne än de, som här tillämnas, finnes emellertid redan införd i *Meddelanden från Nordiska Museet* 1901. Öfver P. G. Wistrand finnes i *Fataburen* 1912 s. 121 ff en bibliografiskt hållen minnesruna.

bundsförvant. Emellertid är det icke blott språkforskaren Rietz, som föranleder dessa rader, utan än mer folklifskännaren. Det är framför allt hans rikliga och värdefulla bidrag till kunskapen om vårt folks lefnadssätt, seder och forntro, som denna tidskrift härmed vill hugfästa. Om dialektlexikonets betydelse i detta hänseende skrifer han själf i inledningen s. V: »Många af landskapsorden kunna icke förklaras utan att skildra folkets lefnadssätt, hemvanor och vidskepliga föreställningar. Jag har derföre ansett det vara behöfligt att härför redogöra, för så vidt som ifrågavarande föremål genom egendomliga benämningar eller talesätt stå i sammanhang med folkspråket. På detta sätt lemnas ej betydelselösa bidrag till sedernas historia och en skildring af den folkegendomlighet, som efterhand genom de nya förhållandena alltmera försvinner». Hade författaren utgifvit sitt lexikon i våra dagar hade han otvifvelaktigt, i insikt om de reala begreppens vikt och betydelse äfven för språkmannen, ombestyrt, att detta illustrerats.

Det är en sanning, som synes icke kunna för ofta upprepas, att hvarje kulturell företeelse bör och har rätt att dömas efter de tidsförhållanden, inom hvilka den uppstått och ur hvilka den framgått. Eftervärlden förbiser alltför ofta af ren inskränkthet och själföverskattning denna enkla grundlag. Men det finnes ock en annan ljusare sida hos eftervärldens dom: den förstår mången gång att till sitt värde uppskatta hvad samtiden af partiskhet, afund eller brist på förmåga att förstå icke tillerkänt sin rätta och fulla betydelse. Otvifvelaktigt skattas Rietz vetenskapliga lifsgärning högre af nutiden än af samtiden. Ej blott vetenskapen om folken i allmänhet och fosterlandets folk i synnerhet utan äfven det allmänna intresset för denna forskning ha gått otroligt mycket framåt under det senaste halfsekle, och urkunderna hafva samtidigt stigit i betydelse och värde.

Johan Ernst Rietz föddes den 6 september 1815 i Karlshamn, där hans fader var skomakareålderman. Emedan föräldrarna voro föga bemedlade kom sonen ej förr än vid tretton års ålder i åtnjutande af någon högre undervisning. Det var den bekante prosten P. G. Ahnfelt, då ännu docent vid Lunds universitet, som råkade uppmärksamma gossens begåfning och satte i gång en insamling

bland Karlshamns förnämsta borgare för möjliggörande af dennes studier. Ahnfelt blef ock under två år hans studieledare. År 1831 blef Rietz student i Lund, och år 1838 promoverades han till fil. doktor i första hedersrummet. Samma år anställdes han vid universitetets bibliotek såsom e. o. amanuens, hvilken plats han innehade under fyra år. År 1840 kallades han till docent i teoretisk filosofi och tillträdde 1841 en adjunktur vid Lunds katedralskola. Under våren 1843 och 1844 innehade han förordnande att uppehålla professuren i teoretisk filosofi och under åren 1845 till 1851 i praktisk filosofi. Sistnämnda år befordrades han till kyrkoherde i Tygelsjö pastorat. År 1858 erhöll han prostvårdighet, och 1860 valdes han till kontraktsprost i Oxie kontrakt. Rietz afled den 16 juli 1868.

Ehuru Rietz' ämbetsbana sålunda hufvudsakligen fallit inom filosofiens och teologiens verksamhetsfält, var det dock hvarken i det ena eller det andra hänseendet som han skulle vinna sig ett berömdt namn hos eftervärlden. Vid sidan af sina ämbetsgöromål hade han med den outtröttliga flit och ihärdighet, som alltsedan skoltiden utmärkt honom, såsom han själf 1867 uppgifver i förordet till dialektlexikonet (s. VII), »under några och tjugu år» ägnat sig åt svensk språkforskning. Lyckligtvis kom han i åtnjutande af tillräckligt understöd för detta studium dels genom statsanslag, dels, och mest, genom ekonomiskt bistånd af engelske chargé d'affaires Ch. Manners S:t George, med hvilken han genom sitt gifte blifvit besläktad och åt hvilkens minne han ägnat sin dialektordbok. Dessa understöd satte honom i tillfälle att företaga vidsträckta forskningsresor inom Sverige för att sålunda fullständiga sitt material och pröfva sina källskrifter (jfr Inledningen till ordboken s. IV och äfven s. II, III, där dessa angifvas). De förnämsta resultaten af Rietz' språkforskning blefvo det bekanta dialektlexikonet samt förarbetena till den ordbok öfver vårt medeltidsspråk, som han tyvärr aldrig fick tid att fullborda för tryckning, men som senare genom Söderwalls ordbok öfver svenska medeltidsspråket fått en god ställföreträdare. Om den förra ordboken må här anföras det omdöme, som Jakob Grimm, hvilken fick tillfälle att se de två första häftena, kort före sin år 1863 timade död därom aflät och som intygar, att Rietz' ordbok öfver

svenska allmogemålet på sin tid var fullkomligt up to date. Den store mästaren på området skrifver: »Ein werk, das alle meine arbeiten fördert, ist natürlich einer lebhafter theilnahme wert. Dasselbe macht uns eine menge einzelner schriften, deren man schwer habhaft werden kann, auf einmal entbehrlich. Das verfahren des verfassers dieses werkes ist des grössten lobes würdig.» Ej blott i tyska utan äfven i engelska tidskrifter mottogs för öfrigt arbetet med erkännande och beröm.

Öfver Rietz' efterlämnade arbeten lämnas här slutligen en förteckning, hvilken, med anledning af den betydelse de ega för belysning af författarens vetenskapliga utveckling och mångsidigheten af hans kulturella intressen, äfven upptager en del utanför här åsyftade litteraturområde egentligen fallande skrifter. De allra flesta af medeltidsurkunderna äro senare under omsorgsfullare redaktion utgifna i Svenska Fornskriftsällskapets samlingar.

De initiis philosophandi. (Akad. afh. præs. L. F. Vestman.) Lund 1838. 14 s. 8:o.

De Spinozismi fonte orientali. (Akad. afh.) Lund 1839. 18 s. 8:o.

De educatione puerorum apud Græcos. (Akad. afh.) Lund 1841. 38 s. 8:o.

En Wadstena-nunnas bönbok. Efter en handskrift på Köpenhamns universitetsbibliotek första gången utgifven. Med inledning och ordförklaringar. Lund 1842. 28 + 36 s. 8:o.

En syndares omvändelse. Ett qvåde från medeltiden med vidtberömda filosofiska facultetens samtycke efter en handskrift på Köpenhamns universitetsbibliotek för första gången utgifvet. (Akad. afh.) Lund 1842. 2 + 14 s. 8:o.

Grunddragen af geografiens och geografiska upptäckternas historia. Lund 1842. 8 + 122 s. 8:o.

Scriptores Suecici medii ævi cultum culturamque respicientes. E manuscriptis bucusque ineditis etc. Lund 1842—45. 8:o. Innehåller:
1. Bonaventuræ meditationum vitæ Christi versio Suecana. Ex ant. cod. membran. bibl. acad. Lundens. s. 1—243.

Vita S. Gregorii Armeniensis. Legenda Suecana, s. I—III + 245—293.

Reuelationes S. Birgittæ. Fragmentum. s. 294—299.

Legenda S. Mechtildæ. Fragmentum. s. 300.

2. Helgonasagor. Efter 2:ne perg. handskrifter från Vadstena-kloster förste gången utgifna. Lund 1843. s. I—XIV + 1—289.
3. Henricus de Hassia, De vita coenobitica. E codice vetusto bibl. gymn. Lincop. nunc primum editum. s. 105—127. (De föreg. sidorna 1—104 omfatta E. S. Brings edit. af Clastrum animæ. Lund 1844.)

Johannis Matthei ad Sorores Vadstenensium Epistola hortativa. Suethice. Ex ant. cod. bibl. Lincop. s. 128—137.

Antoninus, Archiepiscopus Florentinus, De instructione simplicium confessorum. Suethice. Ex ant. cod. bibl. Lincop. s. 138—152.

Meditationes vitæ monasterialis secundum regulas ordinum SS. Basilii et Benedicti. Suethice. Ex ant. cod. bibl. Lincop. s. 153—194.

Margaretæ Nicolai filia, abbatissæ Vadstenensis, de S. Birgitta Chronicon. s. 195—240.

Ordo Regiminis Monasterii Vadstenensis. Watzstena-klosters Stadge, Anno 1451 datum. Ex cod. membr. reg. bibl. Haun. nunc primum editus. s. 241—256.

Relatio de S. Gregorio missam celebrante et indulgentiis per eum et succedentes pontifices datis. E membr. Arnæ—Magnæana. N:o 683. s. 257—258.

(De i Scriptores Suecici ingående skrifterna hafva senare utgifvits i Svenska Fornskriftsällskapets samlingar.)

De vi atque indole ethicæ Platonis disquisitio. (Akad. afh.) Lund 1844. 32 s. 8:o.

Moralfilosofiens historia. Lund 1846. 6 + 118 s. 8:o.

Skånska skolväsendets historia, utarbetad i synnerhet efter ötryckta källor. Skånes historia och beskrifning. Lund 1848. 18 + 656 + 2 s. 8:o.

De ludo scacchorum seu de moribus hominum et officiis nobilium ac popularium. Poema Suecanum vetustum e cod. manuscr. bibl. reg. univ. Haun. nunc primum editum. (Akad. afh.) Lund

1848—49. 112 s. 8:o. (Ämnad att jämte de tre här närmast följande ingå i den utgifna del 4 af *Scriptores Suecici medii ævi.*)

Legenda S. Catharinæ, filiæ S. Birgittæ. E cod. Aboensi nunc primum edita. (Akad. afh.) Lund 1847—50. s. 113—175 (sidonumereringen fortsätter föregående) 8:o.

Prædiorum monasterii Vadstenensis index. E cod. membran. reg. biblioth. Hauniensis nunc primum editus. — *Watzstena clostirs gotze västan staangabro.* — (Akad. afh.) Lund 1847—50. s. 177—188 (sidonumr. fortsätter föreg.) 8:o.

Jus aulicum regis Caroli VIII Canuti. (Akad. afh.) Lund 1850. s. 189—192 (sidonumr. fortsätter föreg.) 8:o. (Titeln oriktig: bör i stället för *Caroli VIII Canuti* vara *Erici XIII.*)

Svensk järteckens postilla. Efter en gammal handskrift från Norrige första gången utgifven. (Akad. afh.) Lund 1850. 32 + 168 s. 8:o.

Fabula Caroli Magni Suecana. E codd. mss. reg. biblioth. Hauniensis nec non reg. biblioth. Holmiensis nunc primum edita. (Akad. afh. præ E. S. Bring). Lund 1847. 54 s. 8:o.

Fabula Alexandri Magni Suecana. E cod. m:s reg. bibl. univ. Hauniensis nunc primum edita. (Akad. afh.) Lund 1850. s. 54—74 (sidonumr. fortsätter föreg.) 8:o.

Lunds domskolas historia. (Början. Ingår i ett läroverksprogram.) Lund 1861. 36 s. 8:o.

Svenskt dialekt-lexikon. Ordbok öfver Svenska allmoge-språket. Lund 1862—67. 12 + 16 + 860 s. 8:o.

Dessutom hade Rietz vid sin död gjort förarbeten till en ordbok öfver svenska medeltidsspråket, nu (3 band) förvarade i Lunds universitetsbibliotek, samt äfven planerat ett mer omfattande och utförligt arbete öfver geografiens historia än de ofvan nämnda år 1842 utgifna »Grunddragen». Rietz' efterlämnade papper (23 band) finnas i Lunds universitetsbibliotek. Bland dessa saknas dock tyvärr anteckningarna från hans forskningsfärder inom Sverige.¹

¹ Enligt benäget meddelande af docenten J. Sahlgren i Lund.

Litteratur.

Hans Dedekam, *Norske Folkebroderier: Hvitsøm fra Nordmør*. F. Bruns Boghandel, Trondhiem 1914.

Studiet af textil konst tillhör de senare årtiondena. Österrikska, tyska, franska och engelska fackmän hade under 1800-talets sista årtionden behandlat det material, som genom forskningar och upptäckter mot århundradets slut så snabbt hade ökats. Ett utomordentligt rikt textilmaterial i Norden har däremot med få undantag saknat sina beskrifvare; den norske museidirektorn H. Groschs båda stora verk »Gamle norske Tæpper» och »Gamle norske Billedtæpper», båda behandlande norskt hautelisseväfveri, voro å detta område föregångare. Lyckligt har denna nordiska textilforskning fortsatts i ännu två stora norska textilverk, daterande sig från den allra senaste tiden: H. Groschs »Gammel norsk vævkunst» (1913) och det under föregående års höst utkomna verket »Hvitsøm fra Nordmør» af museiintendenten Hans Dedekam i Trondhjem.

I »Hvitsøm fra Nordmør» behandlas för första gången grundligt, fylligt och väl belyst genom öfverlägsna afbildningar en nordisk sömnadsart, närmare bestämdt en af de genombrutna, vackra och egenartade sömnader, på hvilka Norden varit så rikt, och af hvilka, att döma af uppgifter i Olaus Magni stora verk »De gentibus septentrionalibus», någon art redan under 1500-talet flitigt och skickligt öfvades af de nordiska kvinnorna. Konsten torde, om också ej direkt, hafva kommit från Italien, där redan på 1300-talet dessa sömnader nått hög utveckling. Ungefär samtidigt med att i Italien ur denna utsökt vackra genombrutna sömnad de praktfullaste sydda spetsarna framgå, omplanteras konstarten i en nordligare jordmån; en snabb och rik växtlighet följer, i det att den genombrutna sömnaden så småningom får sin fullt egenartade utveckling i de tre nordiska länderna. Tidigast

öfvade af de högre stånden — altardukar, präktigt smyckade borddukar och förnämt sänglinne från 1600-talet bestyrka detta — blir den genombrutna sömnaden senare folkets konst; under namn af hedebosöm (Danmark), hardangersöm (Norge) och vårt vackra skånska udskåret samt den helsingska näfversömmen och de präktiga hålsömmarna från många svenska provinser utveckla sig dessa sömnader till inemot 1850, då en försämrad smak skapar dekadens och nya moder snart fördrifva de gamla präktiga, med denna sömnadsart smyckade linneplaggen från såväl dräkten som hemmets inredning. Föga känd, men samtidigt med dessa sömnader är hvitsömmen i Nordenfjeldske Norge; i Nordmør, kust- och inlandet sydväst om Trondhjem har den under den ungefärliga perioden 1770—1870 varit en af de främsta och förnämate sömnadsarterna. Spridd till många skilda fjorddalar — Sundalen och Surendalen med dess fortsättning Rindalen voro dess centra — har sömnaden här utvecklat sig olika. Olika perioder hafva äfven gifvit skiljaktig karaktär.

Det är denna sällsynt skiftande sömnad, som i sin stora skatt af bevarade rester blifvit föremål för ett mycket ingående studium. Det är hvarken lätt eller snabbt man vinner en dylik kunskap, numera endast lefvande i de äldre kvinnornas minne och oftast halft utplånad. Långa och täta resor, outtröttliga spaningar och forskning i de trakter, där sömnaden hörde hemma, ligga till grund för det stora verk författaren så lyckligt fullbordat. De trakter han genomrest tyckas vara så grundligt utforskade, som det är möjligt att utföra detta mödosamma arbete. Men resultatet är sällsynt värdefullt, då den skatt af uppgifter, som insamlats, från att endast hafva left i folkets minne och mun, genom att noggrannt upptecknas bevarats för all eftervärld. En kulturell insats af ovärderlig betydelse!

Det ligger nära till hands att göra jämförelser. I vårt land äro helt få trakter grundligt genomforskade. Hos oss, med vår rika och flera århundraden gamla allmogekonst finns, ännu knappast bearbetadt, ett material af oberäkneligt omfång och oberäkneligt värde. Detta kräfver vård och omhändertagande, men snabbast möjligt bör detta taga sin början; den elfte timmen är snart slagen. Med det

släkte, som i sin ungdom fick del af den gamla allmogekulturen, som i sitt minne bär kunskapen om denna kultur, men snart stiger i grafven, med detta släkte dör en gång denna kunskap, brister traditionens tråd. En försummelse i detta arbete under det kommande tiotalet af år blir aldrig möjlig att bota.

Utsökt är det stora verket »Hvitsøm fra Nordmør» till hela sin utstyrsel. Med detsamma följer ett 50-tal ypperliga ljustrycksplanscher. Man har tänkt sig dessa som mönsterblad vid en åter begynnande verksamhet af Nordmørs hvitsömnad. En vackrare och starkare vädjan än detta verk, en vädjan till de norska kvinnorna att åter upptaga en bortglömd konstart, låter icke gärna tänka sig.

Elisabeth Thorman.

M. Hörlén, *Gamla seder och bruk från södra delen af Ingelstads härad.* Ystad 1914. 215 sid. 8:o.

I den svenska folklifslitteraturen är den från Skåne särdeles välkommen. I detta landskap, så utmärkt af gammal rotvuxen kultur, lefver man ännu högt på de klassiska folklifsskildrarna Nicolovius och Bruzelius, medan bidragen från senare tider — oafsedt det i alla händelser starkt begränsade folksagoarbetet — lida en betänklig brist på originalitet.

De första 100 sidorna af folkskollärare Hörléns bok om gamla Ingelstadseder innehålla, med undantag af ett antal fotografier, bland hvilka märkas flera goda folktyper, ingenting nytt utöfver Bruzelius' Allmogelifvet i Ingelstads härad. Men så mycket mer glädjande är det att kunna konstatera, att författaren i resten af boken lämnat en mycket god och synbarligen på egna iakttagelser grundad skildring af företeelser från hans hembygd, tillhörande det dagliga arbetets och hushållets område.

Det är i synnerhet kapitlet årlig verksamhet (sid. 106—154), upptagande redogörelser för jordarbete, torfskärning, brännvinsbränning, slakt, smör- och osttillverkning, mältning, ullbredning, färgning och linbredning, som är värdt allt beaktande. Efter berättelser af ortsbefolkningen skildras tjänstefolkets ställning i äldre tider och,

som naturligt är, glömmer förf. icke att också rycka in en skildring af den gamla folkundervisningen.

Förf. anger ändamålet med sitt arbete vara att »låta vår tids ungdom få en inblick i de gamles dagar, då bland ortsbefolkningen voro bofasta barnalydnad och föräldraallvar, tjänaretrohet och husbondeömhjet, lefnadsenkelhet och arbetsflit», men med detta har också följt en ej så liten bottensats, som kan vara kändedomen om vår allmoges forna id och gärning till stor tjänst.

N. L—g.

Notiser.

»Svenska Museer med konst- och kulturhistoriska samlingar» är titeln på en liten publikation som i dagarna utgifvits af Svenska Museimannaföreningen genom dess sekreterare dr Gustaf Upmark. Förteckningen upptager icke mindre än 79 museer, däraf 13 i Stockholm, och för hvarje museum meddelas i ytterst kortfattad telegramstil uppgifter om dess ägare, föreståndarens namn, lokalens beskaffenhet, samlingarnas hufvudsakliga innehåll samt befintligheten af kataloger och vägledningar. — Därför innehåller häftet äfven Svenska Museimannaföreningens stadgar samt förteckning öfver föreningens ledamöter.

»Skandinaviska Museiförbundet», en sammanslutning mellan fackmässigt utbildade museimän i Sverige, Norge och Danmark konstituerades vid ett möte i Köpenhamn den 20—24 september 1915. Förbundet afser att för dryftande af gemensamma angelägenheter och utbyte af erfarenheter hålla årliga möten omväxlande i de tre länderna. Nästa möte kommer att hållas i Stockholm på våren 1916.

Samfundet för Nordiska Museets främjande.

I hufvudstaden bosatt stiftande ledamots årsafgift är *sju* kronor. Utom hufvudstaden bosatt ledamot erlägger en årsafgift af *fem* kronor.

Enligt § 6 i samfundets stadgar är emellertid den, som i stället för den årliga ledamotsafgiften på en gång erlägger minst ett hundra kronor, att anse såsom ständig ledamot och sedan befriad från alla afgifter.

Ledamot, såväl stiftande som ständig, erhåller årligen ett årskort till Nordiska Museets samtliga afdelningar för sig personligen eller för en medlem af sin familj, hvilkens namn i sådant fall torde uppgifvas. Tidskriften »Fataburen» utdelas till medlemmar bosatta utom Stockholm. Därstädes boende kunna erhålla densamma till halfva boklädspriset genom museets expedition å Skansen.

Dessutom eger ledamot rätt att för de närmaste medlemmarna af sin familj (man, hustru eller barn) erhålla årskort gällande till museets samtliga afdelningar för ett pris af *tre* kronor för hvarje sådan medlem. Årskort till Museet å Lejonslätten kosta eljest 5 kr. för vuxna, 3 kr. för barn och till Skansen 6 kr. för vuxna, 4 kr. för barn.

På det stiftande ledamot ej må hafva besvär med årsafgiftens insändande, upptages densamma utom Stockholm genom postförskott samt i Stockholm efter midten af januari genom bud. De i Stockholm bosatta medlemmar, som så önska, kunna dock fr. o. m. den 15 dec. till midten af jan. å museets expedition å Skansen utlösa sina årskort.

Bref och meddelanden torde ställas till Sekreteraren i Samfundet för Nordiska Museets främjande, adress Nordiska Museet, Stockholm 14. Allm. telefon 4. Riks telefon 1310.

Författare och förläggare, som önska böcker och uppsatser anmälda eller omnämnda i tidskriften, behagade insända dem under adress *Nordiska Museet*, Stockholm 14. Manuskript, meddelanden och uppgifter insändas under samma adress.

Fataburen utkommer med 4 häften om tillsammans minst 256 sidor årligen och åtföljes dessutom af en redogörelse för museets förvaltning.

Tidskriften kostar i bokhandeln och på posten 5 kr. för årgång. Lösa häften säljas i mån af tillgång för 2 kr. Till de ledamöter i Samfundet för Nordiska Museets främjande, som äro bosatta utom Stockholm, utdelas tidskriften gratis. I hufvudstaden boende ledamöter kunna erhålla tidskriften till halfva boklåspriset vid rekvisition genom museets expedition å Skansen.

Pärmar, afsedda för Fataburens olika årgångar, af blått linne samt till ett pris af 1 kr. för årg., finnas efter rekvisition att tillgå hos K. hofbokbindaren GUSTAF HEDBERG, Gamla Kungsholmsbrogatan 26, Stockholm C.