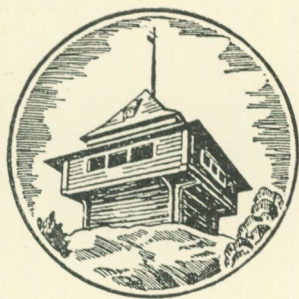




**NORDISKA MUSEETS OCH  
SKANSENS ÅRSBOK 1937**



# FATABUREN

NORDISKA MUSEETS

OCH SKANSENS ÅRSBOK

1937

*Redaktion:*

ANDREAS LINDBLOM · GÖSTA BERG · SIGFRID SVENSSON

*Årsbokens omslagssidor med motiv från Älvrosgården  
och Högloftet på Skansen äro utförda efter  
fotografier av Olof Ekberg.*

---

*Tryckt i gravyrtryck hos  
Victor Pettersons Bokindustriaktiebolag, Stockholm 1937*

# ANNA OCH IVAR ARWIDSSON

*av Gösta Berg*

Under år 1936 ha två av Nordiska museets dugligaste och mest hängivna medarbetare gått ur tiden. Det gäller om docenten Ivar Arwidsson likaväl som om hans maka, Anna Arwidsson, född Jacobson, att de fastän icke i instituti-  
nens tjänst dock för den utfört en samlargärning, vars storlek och långvarighet i hög grad påkallar, att här ägnas några rader åt deras minne.

Ivar Arwidsson var egentligen en framstående zoolog med marina borstmaskar och andra vattendjur som vetenskaplig specialitet, men började redan som 27-årig år 1900 att lämna museet sin medverkan. Från början var det skidor och snöskor, som han anskaffade till samlingarna från olika nordsvenska landskap och från Norge. Först omkring år 1909 synas hans samlarinstinkter ha vaknat även beträffande föremål av annat slag och då givetvis särskilt för redskap använda i samband med äldre fiskemetoder. Arwidsson var vid denna tidpunkt sedan flera år anställd som fiskeritjänsteman. Det är ungefär samtidigt som hans skriftställarverksamhet i fiskehistoriska ämnen tar sin början med den lilla uppsatsen "Om ljustring och klubbning av fisk" (Svensk fiskeritidskrift 1911).

Så småningom blev det så, att Arwidsson kom att skaffa också andra saker än skidor och fiskeredskap till Nordiska museet. Men dessa båda ting förblevo dock det allra mest centrala i hans intressesfär. Sammanlagt har han tillfört samlingarna ungefär 600 föremål. Det är härvid att märka att det mesta av detta är kvalitetssaker, föremål, som det krävts mycken omsorg och lång

tid att uppsåra. Med naturforskarens vetgirighet och vana att tillvarataga alla chanser skred Arwidsson till verket, när det gällde att få tag på ett gammalt redskap, som han ofta blott genom en slump fått höra talas om. Varje sådan sak ägnades en kärleksfull omtanke och kunde ofta under årtal sysselsätta honom för att sedan i tidernas fullbordan ge ämne till en uppsats eller ett meddelande, där det med all omsorg insattes i sitt tekniska och historiska sammanhang. Flera av Arwidssons tryckta framställningar äro på detta sätt knutna till föremål han anskaffat för museets räkning, såsom uppsatsen om laxjärn i Fataburen 1913, "Ett ålderdomligt fiskeredskap" (Svensk fiskeritidskrift 1914), "Ett skånskt kastnät" (Rig 1930) och "Redskap för sammanhållandet av isnotarnas armar under upptagandet" (Stranda 1936), för att endast nämna några av de mera betydande numren i hans litterära produktion.

Ett exempel på de banbrytande insatser Ivar Arwidsson utförde på den etnologiska fältforskningens domäner må här nämnas. I Nordiska museet förvarades sedan gammalt ett par skånska skidor från Långaröds socken. Genom sitt utseende utgjorde de i viss mån en mystifikation för forskningen, i det att de hängde nära samman med vissa ryska och asiatiska former och bestämt skilde sig ifrån de skidor som eljest ha brukats i vårt land. Så småningom framkommo också baltiska motsvarigheter och t. o. m. en finsk skida av samma slag funnen i en myr och daterbar till bronsåldern. Det var särskilt den intresserade skidforskaren professor K. B. Wiklund som riktade uppmärksamheten på de problem, som voro förknippade med dessa förhållanden. De fångade emellertid också snart Ivar Arwidssons intresse och han nedlade ett omfattande och fruktbart intresse på framletandet av flera exemplar av den nu s. k. södra skidtypen. Genom hans forskningar kunde klarläggas att typen varit vanlig i flera av de sydsvenska landskapen, och i anslutning härtill har man kunnat uppvisa ett stort sammanhängande område, där denna form säkerligen sedan urgammal tid har varit gängse.

Frågar man sig efter den innersta bevekelsegrunden till den etnologiska inriktningen av Ivar Arwidssons intressen kan man

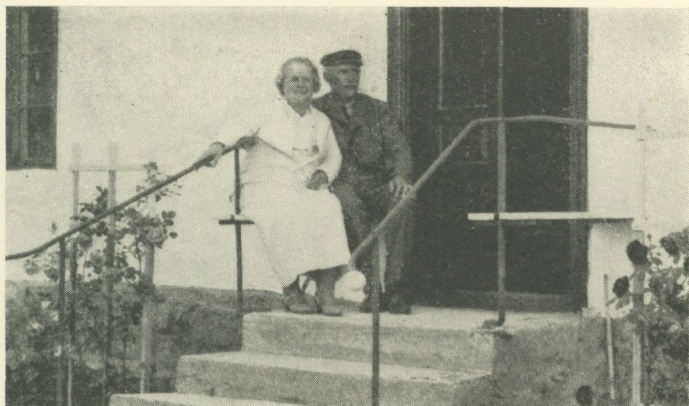


Bild 1. Anna och Ivar Arwidsson i Kyllej på Gotland under en forskningsresa 1935.

— bortsett från den miljö, i vilken han fostrats; farfadern var också den kände A. I. Arwidsson — inte undgå att lägga märke till en frisk naturkänsla och en stark längtan efter ett liv ute i naturen, efter samvaron med enkla och okonstlade människor. Man kan måhända stundom förvåna sig över att icke dessa egenskaper tagit sig uttryck också i hans litterära produktion. Men man får inte glömma, att den metodiskt skolade vetenskapsmannen ofta hyser en inlärd rädsla för att låta sina känslor komma till uttryck på papperet — kanske också en bristande förmåga, som emellertid inte utesluter ett rikt och nyanserat känsloliv.

Anna Arwidsson började mera regelbundet delta i Nordiska museets uppteckningsverksamhet i juni 1923 — redan tidigare hade hon emellertid lämnat några smärre bidrag till arkivet. Det var amanuensen Louise Hagberg, som detta år under en utflykt anordnad av Upplands fornminnesförening lyckades vinna fru Arwidsson som medarbetare, närmast när det gällde insamlandet av de folkliga sedvänjor, som knöto sig till begravning och julfirande. I det snart utkommande arbetet "När döden gästar" författat av fröken Hagberg kommer fru Arwidssons insats att framstå klart markerad. Men hon lämnade även tidigt

uppgifter åt andra forskare på speciella områden. År 1926 trädde hon i direkt förbindelse med museet och lämnade dit bidrag rörande en mångfald ämnen, även nu till en början särskilt om seder och bruk i samband med årshögtiderna men också rörande dräktskick och arbetsliv. Det rör sig här om en redan kvantitativt ytterst omfattande verksamhet. Anna Arwidssons uppteckningar torde utan tvekan överstiga 5,000 folioblad. De härröra också från de allra flesta av de svenska landskapen, huvudparten likväl från Bohuslän och Uppland. I anslutning till uppteckningsverksamheten insamlade även fru Arwidsson ej sällan föremål till museets samlingar. Deras antal torde uppgå till några hundra.

Det som måhända mest låg Anna Arwidsson om hjärtat var inlevelsen i och det noggranna studiet av meddelarnas psyke och deras levnadsförhållanden. Ingen av Nordiska museets medarbetare torde i så hög grad ha intresserat sig för miljöförhållandena och de sociala levnadsomständigheterna som hon. Det gällde väl kanske mindre ett medvetet psykologiskt intresse, men det är inte uteslutet att man ur hennes anteckningar också kan draga slutsatser av direkt folkpsykologiskt intresse. Levande kommer detta t. ex. fram i en liten skildring hon lämnat av en meddelare från Gotland år 1935:

”Mor Karin ligger väl ombäddad i utdragssoffan. Det ser ut som om hon sov, men när hennes unga sonhustru lutar sig över henne och med höjd röst frågar om hon har lust att prata med en främmande fru om hur det var i unga dar, vaknar hon upp och säger ’nog orkar jag, men inte vet väl jag något, som är så gammal’. Så börja vi tala om julen i hennes barndom och hur mycket, som då var annorlunda än nu. I början hör hon ganska illa men ju längre vi prata ju bättre hör hon och ju gladare blir hon. När jag till sist gör en liten paus för att äta mina medhavda smörgåsar och dricka ett glas mjölk ute under ett träd, får hon veta att min make är med och att han varit hos en av hennes söner ’en bit bort’. När jag så återvänder in har Mor Karin gjort toilett och istället för den något solkiga natttröjan iklätt sig en brokig blus med krås och band, rosett och till och med en bröst och i stället

för nattmössa har hon trots sommarvärmen knutit en ylleduk på huvudet. Allt tydligen för att ta emot 'doktor'n' riktigt värdigt. Hon är rörande rar, där hon ligger fångslad vid bädden genom ett benbrott. Och hon formligen strålar när hon berättar hur roligt hon haft. Hon har fått berätta om ungdomsåren och innan vi skildes sjöng hon sin vanliga vaggvisa för barnbarnet.

Byssan, dussen  
liten kind.

— — —”

Mina egna minnen av fru Arwidsson knyta sig till en annan sida av hennes väsen. Hon kunde nämligen också ha sin makes märkligt intensiva spanarförmåga, när det gällde att skaffa bevis för eller mot en i hastigt mod framkastad fundering om någon etnografisk företeelse. När vi en gång hade språkat om "vattenmeden", ett kuriöst redskap, som i stora delar av Norrland användes vid transporten av vatten från källan till gården, lyckades hon på kort tid att finna belägg för dess användning i skilda delar av Nordväst-Sverige. Och när hon av en tillfällighet i Ångermanland hade funnit en boa, förfärdigad av ekorrsvansar, som man ännu vägrade att betrakta som en etnografisk företeelse, insamlade hon åt museet liknande föremål från Norrbotten och Västerbotten. Det visade sig sedan genom en utredning av den finske etnografen Ilmari Manninen att dessa svenska belägg voro minnen av en omfattande nord-eurasisk utbredning (jämför Fataburen 1935, sid. 243). Ett par andra av hennes speciella älsklingsämnen, nämligen utbredningen av ett slags förut okända fällar, vävda av ull och harskinnsstrimlor och av de kavlar, som lappar och nordsvenska bönder använda för att vänja kalvar och renkalvar av med att dia, ha ännu ej blivit föremål för vetenskaplig behandling.

Anna Arwidsson var av allt att döma en rikt utrustad personlighet, som inte endast utströmmade en hjärtats godhet utan även hade intellektuella intressen och en intellektuell begåvning över vanliga mått. Det är också belysande, vad hon skriver i ett privatbrev år 1924 till en av museets tjänstemän: "Nog får ni se vårt land från söder till norr och hade jag anlag för avundsjuka

och dugde jag till arbetet, vore jag frestad avundas er det härliga sysslandet med gamla papper!"

För en museal inrättning måste det betraktas som varande av den allra största betydelse att äga medarbetare med en sådan insikt och en sådan hängivenhet för uppgiften som Anna och Ivar Arwidsson. Egentligen beror omfattningen av den insats en institution kan göra av deras medverkan. Och man kan endast hoppas att flera "lekmän" av den typ de tillhöra ville intressera sig för arbetet med att rädda minnena av svensk folkkultur undan det ragnarök, vi i våra dagar uppleva.